

# 北京

皇城脚下·锦绣都城





北京地图



- 图例
- 景区
  - 景点
  - ▲ 山峰
  - ⊙ 省会
  - ⊙ 地级市
  - ⊙ 县(市)
  - 高速公路
  - 主要公路
  - 次要公路
  - 铁路
  - 湖泊河流
  - 长城古墙
  - - - 行政界线
  - 桥梁
  - ⊙ 火车站
  - ⊙ 汽车站
  - ✈ 机场
  - ⚓ 码头



## 交通

## 外部交通

## 飞机

北京一共有两个民用机场：北京首都国际机场和南苑机场。

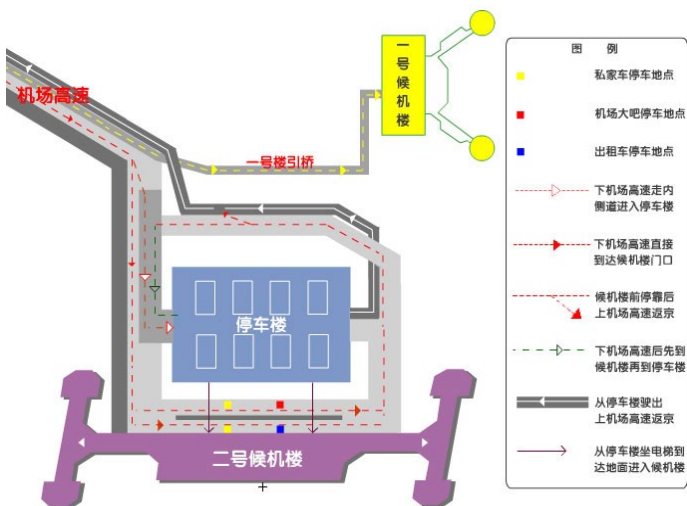
## 首都机场

首都机场一共有三个航站楼，因此一定要事先查清楚所乘航班是哪个航空公司，在哪个航站楼。

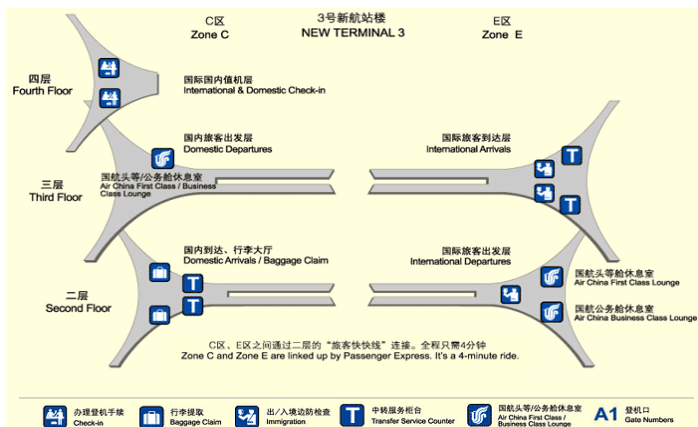
T1: 海南航空、大新华航空、大新华快运、首都航空、天津航空；  
T2: 中国东方航空、中国南方航空、上海航空、厦门航空、深圳航空、重庆航空、海南航空及以上航空公司联营的国际航班；  
T3: 中国国际航空、深圳航空、山东航空、四川航空，以及星空联盟的外航，寰宇一家的外航和非联盟的外航。

电话：010-64541100

官网：<http://www.bcia.com.cn>



进出首都机场路线图



三号航站楼平面图

## 南苑机场

机场位于南四环外，可以在西单乘坐机场大巴前往，路上用时约1小时。

## 机场巴士

机场巴士在机场一楼，从T3发车，途经T2、T1航站楼，开往市内。

1. 市内：一共有9线，分别开往方庄、西单、北京站、公主坟、中关村、望京、西客站、上地、通州。西单线双向发车间隔20分钟一班，北京站线、公主坟线双向发车间隔15分钟一班，其他路线不超过30分钟一班。

票价：16元/人。

电话：010-64594375/76

2. 省际

线路	票价	时长	线路	票价	时长
北京 - 天津	80元	2.5小时	北京 - 廊坊	40元	2小时
北京 - 塘沽	80元	3小时	北京 - 保定	85元	3小时
北京 - 秦皇岛	130元	4小时			

## 机场快轨

机场快轨共设4站，东直门、三元桥、T3航站楼、T1T2航站楼。

单程25元/人。

运营时间：T2 06:35-23:10；T3 06:20-22:50；东直门 06:00-22:30

## 出租车

T3至东直门60元；T3至前门80元；T3至中关村100元（本价格仅供参考）

## 火车

北京有5个客运火车站，分别为北京站、北京西站、北京南站、北京北站、北京东站。

网上订票：<http://www.12306.cn/mormhweb/>

订票电话：010-96105105

## 北京站

地址：东城区毛家湾胡同甲13号

交通：地铁2号线北京站下（推荐）；公交9、10、20、59、122路北京站东下。

## 北京西站

地址：丰台区莲花池东路118号

交通：地铁9号线北京西站下；公交21、52、387、414等北京西站下

## 北京南站

地址：丰台区永安门外大街

交通：地铁4号线北京南站下（推荐）；公交53、102、122、381、458、692路等北京南站下。

## 北京北站

地址：西城区西直门北大街

交通：地铁2号线、4号线、13号线西直门站下（推荐）；公交7、16、21、44、运通104、347、392、632路等西直门外站下。

## 北京东站

地址：北京市朝阳区百子湾路7号

交通：地铁1号线大望路站下向南步行500米（推荐）；公交11、30、31、595、605、985路等北京东站北下。



## 自驾



杨佳宁 摄

自驾来北京须办理进京通行证（进京客车通行证、北京市区通行证）。办理进京证后进入五环路行驶，不仅要遵守尾号限行规定，而且工作日7时至9时、17时至20时，禁止在五环路以内道路行驶。

## 内部交通

## 地铁

北京目前共有16条地铁线路，除机场快线单程25元外，其余票价均为2元，普通线路之间不限时随便换乘。地铁首末班时间大部分都在5:00-23:00左右。

## 公交车

北京公交线路众多，但是大部分公交的末班时间为22点，少量为23点。因此，晚上22点之后做好赶末班地铁或直接打车的准备吧！

1. 600路以下的公交线路，无论空调车或是非空调车，无论乘坐里程远近，一律1元/次，持公交卡4折优惠；
2. 600路以上900路以下的公交车线路，大多分段计价，持公交卡可享受原票价的4折优惠；
3. 900路以上的线路，单一票价的持卡享受4折优惠；分段计价的线路，北京境内的享受4折优惠，北京境外的享受8折优惠。

## 出租车

北京出租车起步价10元/3公里，超出（含）3公里至15公里以内每公里按2元计费；超出（含）15公里以外（每公里加收50%空驶费）按3元计费。夜间11元起步。3公里以上每车次加收2元燃油费。

叫车电话：96103（北京银建实业股份有限公司）；96106（北京出租车调度中心）。

▲贴士：叫车需要加收3元叫车费。

## 线路推荐

## 一日游

天安门→故宫→鸟巢→水立方→长城

## 两日游

D1: 天安门→故宫→天坛→什刹海

D2: 鸟巢→水立方→长城

## 三日游

D1: 天安门→故宫→天坛→王府井大街

D2: 颐和园→圆明园→什刹海→南锣鼓巷→烟袋斜街

D3: 鸟巢→水立方→八达岭→十三陵

## 深度游

D1: 天安门→故宫→天坛→王府井大街

D2: 颐和园→鸟巢→水立方→颐和园→什刹海

D3: 八达岭长城→三里屯

D4: 西单商业街→国家大剧院→前门大栅栏

D5: 雍和宫→孔庙→南锣鼓巷

## 备忘录



## 景点

### 八达岭长城

八达岭长城是明长城中保存得最完整的一段。这里也是“不到长城非好汉”这句话最早的出处。这里终年游人不断，十分拥挤。



八达岭长城日落 noodeler 摄

门票：45 元

交通

1. 北京有很多旅游专线前往八达岭长城。游一路发于前门；游一支发于丰南马场；游二发于北京站；游二支发于崇文门；游三发于东大桥；游三支发于郎家园；游四发于动物园；游五发于前门西大桥；游五支发于颐和园；
2. 877（空调车）：6:00-17:00，发于德胜门，12 元/人，5 分钟一趟；877（普通车）：6:00-17:00，发于德胜门，7 元/人，5 分钟一趟。

### 故宫

北京故宫，即传说中的紫禁城，现在挂牌“故宫博物院”。故宫有 4 个门，正门（午门），东门（东华门），西门（西华门），北门（神武门），百姓们喜闻乐见的清宫戏大多以这里为背景。



Michael McDonough 摄

时间：旺季 8:30-16:10；淡季 8:30-15:40

门票：旺季 60 元，淡季 40 元，学生票 20 元，可提前购买电子票。

地址：东城区景山前街 4 号

交通

1. 地铁 1 号线天安门东或天安门西站；
2. 公交 1、20、82、120、126、203、728 路等至天安门东下；
3. 1、10、22、37、52、205、802、728 路等至天安门西下；
4. 101、109、124、202、211、846 路等至故宫站下。

### 颐和园

颐和园是我国现存规模最大，保存最完整的皇家园林。整个园林以万寿山上高达 41 米的佛香阁为中心，山脚下一条长达 728 米的长廊，构思巧妙，在世界园林艺术史上堪称罕见。



乾清宫“正大光明”牌匾 阿钟 摄

时间：旺季 6:30-18:00；淡季 7:00-17:00

门票：旺季 30 元（联票 60 元）；淡季 20 元（联票 50 元）

地址：北京市海淀区新建宫门路 19 号

交通：地铁 4 号线北宫门站

### 圆明园

圆明园位于清华大学西侧，与颐和园紧相毗邻。它始建于康熙 46 年（1709 年），亦称“圆明三园”，是圆明园及其附园长春园、万春园的统称，是清代行宫式御园。圆明园遭破坏后留下的残垣断壁也成为了游人前往的重要目的。



雪景 TouchBeijing 摄

时间：7:00-19:00

门票：10 元

地址：海淀区清华西路

交通：地铁 4 号线圆明园站



## 北海

这里是当年帝王在宫外游玩的地方，不朽名曲《让我们荡起双桨》中唱的就是这里。



北海公园黄昏 Carol.Suzhou 摄

时间：淡季 6:30-20:00；旺季 6:00-21:00

门票：旺季 10 元，联票 20 元 / 人；淡季 5 元，联票 15 元 / 人。

地址：西城区文津街 1 号

交通：地铁六号线北海北站下，或乘 5、13、107、118、623 等公交北海公园站下车。

## 恭王府

这里是清代规模最大的一座王府，同时也是和珅的旧宅，历史上曾显赫一时，“一座恭王府，半部清朝史”。



dwhansen9 摄

时间：旺季 7:30-16:30；淡季 8:00-16:00

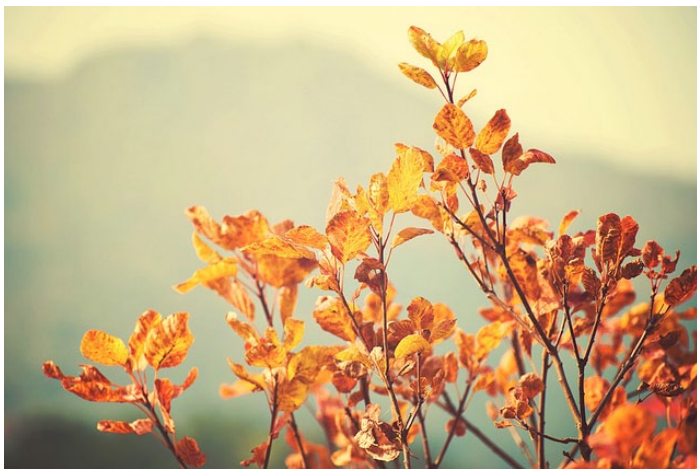
门票：70 元（包括门票，专业讲解员，参观开放的景点及展厅，观看王府大戏楼，并在戏楼内欣赏北京传统节目演出、品尝王府盖碗茶和小吃）；如果只是参观恭王府，只需要 40 元；学生票 20 元。

地址：西城区前海西街 17 号

交通：地铁六号线北海北站下，或乘 5、13、107、118、623 等公交北海公园站下车。

## 香山

秋天不登香山看红叶，便少了一分京韵。香山最著名的莫过于红叶胜景，深秋时节，漫山红叶，被评为“北京新十六景”之一。



yewkwangphoto 摄

门票

1. 旺季（4 月 1 日 -11 月 15 日）成人票 10 元，学生票 5 元；

2. 淡季（11 月 16 日 -3 月 31 日）成人票 5 元，学生票 2.5 元。

交通：公交 563 区间、563 路、634 区间、634 路、333 路、634 路、733 路、833 路、714 路、360 路、318 路、904 路、331 路、小 23 路和小 66 路等线路可达。

## 三里屯

三里屯是北京一个夜晚最热闹的地方。这里是北京最大的声色场所，可以尽情地泡吧、购物、看美女与老外！据说在三里屯周边 3 公里的范围内“扎堆儿”着全北京 40% 以上的酒吧，这意味着约 200 家酒吧的规模。



junaidsuppal 摄

位置：北起三里屯东三街，南至工体北路

交通

1. 地铁 10 号线团结湖下车；2 号线东四十条下；

2. 公交 113 路、115 电、406 路、416 路（环行）、431 路、701 路、758 路，三里屯下车；

3. 110 路、118 电、120 路、208 夜班、403 路、673 路、623 路，工人体育场下车。



## 鸟巢、水立方

鸟巢，2008年奥运会的主体场馆；水立方，2008年奥运会的游泳馆，创意奇特的膜结构，夜晚五颜六色的肥皂泡组合，与国家体育场相望于中轴线两侧，成为北京永恒的经典。



鸟巢与水立方 Nicolas Rupcich 摄

时间：3月-10月（9:00-18:00）；11月-2月（9:00-17:30）

门票：鸟巢 50元/人，水立方 30元/人。

交通

1. 地铁 8 号线奥体中心站；
2. 公交运通 113, 407, 386, 656, 836 快车, 983 空调车路线, 753, 740 内外环, 939, 944 支, 944, 660, 689 路北辰桥西站下；
3. 328, 379, 419, 425, 484, 518, 628, 751, 836, 851, 913, 949, 963, 运通 110 路洼里南口站下。

## 欢乐谷

主题生态游乐园，分别由峡湾森林、亚特兰蒂斯、失落玛雅、爱琴海港、香格里拉和蚂蚁王国等六个主题区组成。是年轻人释放激情，体验激情的大型游乐场。



消失的亚特兰蒂斯 Lie Carlos Lessy 摄

时间：平日 9:00-22:00；周末 8:30-22:00

门票：全价票 200元/人，夜场票 80元/人。

地址：朝阳区东四环小武基北路

交通：乘地铁到大望路 A 出口，转乘公交 31 路或者劲松站出站，转乘公交 41 抵达厚樗桥南站下车即到。

## 后海

后海是什刹海的一个组成部分，由前海、后海、西海三块水面组成的什刹海，为了与北海、中海、南海“前三海”区别，被称作“后三海”。人们来这里只为了能看见老北京四合院建筑群的缩影。



冰封的后海 Maurits van Heusden 摄

时间：全天免费开放

交通：乘 60、82、90 内、90 外、609、612 路公交北海北门下车。

## 南锣鼓巷

南锣鼓巷是北京现今非常出名的旅游景点了。特点是南锣鼓巷两侧有八条对称的胡同，胡同里有中央戏剧学院、末代皇后郭布罗·婉容的娘家故居、茅盾故居等意想不到的建筑。另外这里的创意店铺也十分值得光顾。

交通

1. 公交 107、124 等到宝钞胡同站下车到达南锣鼓巷北口；
2. 公交 13、60、118 路等到锣鼓巷站下车到达南锣鼓巷南口。

## 798

798 是国内名声最大也最成熟的艺术区。原是 798 厂等电子工业的老厂区，后来一些艺术家集聚于此，充分利用原有厂房的风格，稍作装修和修饰，成为富有特色的艺术展示和创作空间。798 里面有大量的艺术空间、咖啡馆、餐厅和小店。



ericnakamura 摄

地址：北京市朝阳区酒仙桥路 4 号

交通：798 附近没有地铁站，因此可以坐地铁 2 号线到东直门站，或者坐地铁 13 号线到望京西站，再换公交 401, 420, 405, 909, 955, 991, 988 路到大山子路口南下。





## 住宿

### 王府井 - 东单

毗邻天安门 - 故宫景区，购物也极其方便。

#### 北京饭店



rebeccakbrown 摄

地址：北京市东城区东长安街 33 号

电话：010-56291811

#### 王府井希尔顿酒店



Hoi Shum Zone by Ken Lee 摄

地址：北京市东城区王府井东大街 8 号

电话：400-820-3011

#### 飘 HOME- 北京王府井店

地址：北京市东城区东安门大街 43 号

电话：010-57305888

### 后海 - 鼓楼 - 南锣鼓巷

文化氛围浓郁，很多创意店铺，小资人群聚集。临近后海酒吧街。

### 瓦当青年旅社

有很多的外国驴友们都选择住在这里。旅舍很有特色，石瓦的大门，木头的门牌，暗红色的门楣，古色古香又干净。



yoox 摄

地址：北帽胡同 8 号

电话：010-66537539

### 北平小院国际青年旅舍

坐落于老北京胡同重点保护区，北近雍和宫、南锣鼓巷、段祺瑞执政府（清朝）等景点。漫步在古老的胡同里，闲暇之时，坐在阳光房的沙发上，最宜享受午后阳光；夕阳西下，坐在绿意盎然的院子里品一杯咖啡或沏一壶功夫茶，更是惬意。



墙报 PierrChen 摄

地址：东城区东四北大街汪芝麻胡同甲 28 号（东四八条对面）

电话：010-84048787

### 鼓韵青年旅舍

位置很好的一家青旅，在鼓楼附近，离鼓楼、南锣鼓巷、烟袋斜街、后海都不远，周边的美食更是数不胜数。旅舍的特色风景露台可看到钟鼓楼及北京胡同四合院的景色，住在这里，是感受老北京独具韵味的胡同文化的绝佳之地。

地址：西城区旧鼓楼大街 51 号（地铁 2 号线到鼓楼大街站 E 口出站，往南走 300 米）

价格：单人间 200 元，二人间 240 元，三人间 260 元，四人间 65 元/人，六人间 55 元/人。

电话：010-64037702/64039907



## 胡同人创意文化旅馆

老北京四合院风格的旅馆，由著名创意人 Jacky Lee 亲自设计。被德国第一电视台、日本东京电视台、《人民中国》、《That's Beijing》、《City Weekend》等多家海内外媒体杂志报道。



hosiubo 摄

地址：东城区南锣鼓巷小菊儿胡同 71 号（南锣鼓巷北口往南第一个胡同左转）

价格：310 元起

电话：010-84025238, 13146306909

## 前门 - 大栅栏

### 人民大会堂宾馆

人民大会堂宾馆位于首都的中心位置，与天安门广场遥相呼应，南侧是全国人大新办公楼，北侧是雄伟的人民大会堂，西侧是亮丽的国家大剧院，东侧是历史记忆的中国银行旧址，地理位置优越，交通便利。

地址：北京市西城区西交民巷甲 19 号

电话：010-66071188-8101

## 北京西站

这一区域适合赶车，追求交通便利的人士，临近六里桥汽车站。

### 京铁大酒店

虽然紧邻北京西站且人流量巨大，但是由于隔音很好所以睡眠有保障。房间很干净，服务人员态度也不错。



酒店大堂 The Ascott Limited 摄

地址：北京市丰台区广莲路 13 号（北京西站南主楼东售票处东侧）

电话：010-63955511

## 美食

### 特色美食

#### 北京烤鸭

不到长城非好汉，不吃烤鸭真遗憾。相传，烤鸭之美，系源于名贵品种的北京鸭，它是当今世界最优质的一种肉食鸭。烤鸭也因烤制方法（明炉或焖炉）不同而口味各有所长。



NomadicEntrepreneur 摄

#### 爆肚

北京风味小吃中的名吃，“肚儿”指的是羊肚和牛肚。爆肚除要选料新鲜准确以外，大量的工夫要下在爆上，只有爆的时间和火候恰到好处，爆出来的肚才会又脆又鲜。



One Fine Day~~Ces't la via 摄

#### 驴打滚

驴打滚是黄米面团卷豆沙，不过卷好后将其在黄豆面上翻滚，让表面沾上一层黄豆面，以避免水分蒸发导致干裂从而影响口感，可能就是最后这个动作而被幽默的北京人把它起名为驴打滚。



jesseyes 摄



## 豌豆黄

豌豆黄是北京春夏季节的一种传统小吃，口感细腻，香甜爽滑。



ChinaKFC 摄

## 炸酱面

老北京炸酱面由菜码、炸酱拌面条而成。将黄瓜、香椿、豆芽、青豆、黄豆切好或煮好为菜码备用。然后将肉丁及葱姜等放在油里炒，再加入黄豆制作的黄酱或甜面酱炸炒，即成炸酱。面条煮熟后，捞出，烧上炸酱，拌以菜码，即成炸酱面。



omefrans 摄

## 卤煮火烧

卤煮火烧是老北京纯粹的东西，绝对的土生土长，比京剧还纯粹。它是将火烧和炖好的猪肠和猪肺放在一起煮，买一碗主食副食和热汤都有了。



FANG Chen 摄

## 豆汁

北京人爱喝豆汁，并把喝豆汁当成是一种享受。可第一次喝豆汁，那犹如泔水般的气味使人难以下咽，捏着鼻子喝两次，感受就不同一般了。有些人竟能上瘾，满处寻觅，排队也非喝不可。



豆汁焦圈咸菜丝儿 Silly Jilly 摄

## 炒肝

炒肝儿以猪的肝脏，大肠等为主料，以蒜等为辅料，以淀粉勾芡做成的北京小吃。很多老北京都好这一口。



Franco M Z 摄

## 特色餐厅

### 姚记炒肝

北京人有句老话“要吃好炒肝，鼓楼一拐弯”，这一拐弯指的就是“姚记炒肝”。



gregsu 摄

地址：西城区鼓楼东大街 331 号（鼓楼湾东南角）



### 全聚德（前门店）

说到烤鸭，全聚德的名号驰名中外。挂炉的工艺做出口即化的烤鸭，肥而不腻，岂可错过。



奥运五环小烛台 theCarol 摄

人均消费：150 元

地址：东城区前门大街 30 号（近前门步行街）

电话：010-65112418

### 东来顺

要说吃老北京涮肉，东来顺自然没的说，火红的炭火，铜火锅，看这架势就特别地道。这里的肉非常不错，冬天热乎乎的吃一顿非常爽，不过由于是老字号，价格谈不上便宜。



铜火锅 anniezh2002 摄

人均消费：100 元

地址：东城区王府井大街 198 号（近王府井百货大楼）

电话：010-65139661

### 白魁老号饭庄

这是一家非常地道的清真餐厅，以制作风味独特的烧羊肉而闻名遐迩。另外还有正宗的豆汁儿，焦圈儿，卤煮，还有各式烤串。



FANG Chen 摄

地址：东城区隆福广场前街 1 号（近隆福寺）

电话：010-84012373、64060667

### 大顺斋

三百年的老字号，传统的老北京清真糕点的代表，始终是那么货真价实。糖火烧名扬四海，只有亲自尝一尝才知道什么是正宗，什么是地地道道的老味道。

人均消费：15 元

地址：西城区牛街 5 号牛街清真超市内

电话：010-89522445

### 聚宝源

鲜嫩的羊肉在炭火铜锅里涮出来，配上醇香的麻酱，真是冬天里的一大幸事，吃肉来这里！



麻酱小料 lanhuai1980 摄

人均消费：75 元

地址：西城区牛街西里商业 1 号楼 5-2 号

电话：010-83545602

### 护国寺小吃店

老北京特色小吃店，品种很全，价格也公道。豌豆黄细腻，面茶香气扑鼻，奶油炸糕百吃不厌，还有驴打滚、羊杂汤、豆汁等，好东西太多了。

地址：西城区护国寺大街 93 号

交通：地铁 4 号线平安里下车；105 电车、111 电车、808 路、810 路、83 路平安里路口北下



## 购物

### 特色商品

#### 稻香村糕点

始建于1895年（清光绪21年），位于前门外观音寺，南店北开，前店后厂，很有特色，（时称“稻香村南货店”），是京城生产经营南味食品的第一家，“稻香村”这一字号就成了不二选择。



糕点礼盒 replacement v2 摄

#### 六必居酱菜

六必居酱园历史悠久，闻名遐迩，这家作坊曾制订了六条操作规则：黍稻必齐，湛之必洁、陶瓷必良、火候必得、水泉必香。“六必居”由此得名。那晶红透亮、又香又脆、色味俱佳的六必居酱菜是老北京风味的体现。



yutorpea.gloom 摄

#### 天福号酱肘子

天福号始创于清乾隆三年（即公元1738年）的，创始人是清乾隆年间的山东掖县人刘凤翔，近二百七十年来，天福号生产的“酱肘子”一直以其“肥而不腻、瘦而不柴、皮不回腥、浓香醇厚”等特点而享誉京城。

### 二锅头

“二锅头”就是原材料在经过第二锅烧制时的“锅头”酒，这酒最为纯正无异味、浓度虽高却不烈，醇厚绵香。在北京也称之为“二雷子”。北京的二锅头酒一向有很强竞争力，其中红星二锅头和牛栏山二锅头无疑是其中的佼佼者。

### 购物场所

#### 王府井商业圈

北京市百货大楼、新东安商场、中华老字号店铺等。



Andy\*Enero 摄

地址：北起美术馆，南至长安街

交通：乘103、104、420路王府井路口北站下，地铁1号线王府井站下。

#### 西单商业圈

中友百货、西单商场、君太百货等。这里是北京具有活力的商业街区，是年轻人购物的天堂，时下流行的新兴货品，在这里都能找到。体验新鲜购物，不妨来此一逛。



君太百货 zhoudifei 摄

地址：起点缸瓦市，终点西单路口

交通：乘22、37、47、105、109、826路，或地铁1号线西单站下。



## 前门大街

老北京铛铛车；糖葫芦、拨浪鼓的形象化身成三米高的路灯，北京地标性的老街。



铛铛车 草桥摄

地址：北起正阳门，南至天坛路

交通：乘 17、22、120 路，或地铁 2 号线前门站下

## 大栅栏

读做“大石烂儿”（dàshìlàn'r），是北京最古老、最著名且又独具北京风韵的古老街市和商业闹市区。有张一元、同仁堂、瑞蚨祥等百年老店。

地址：东起前门大街，西至南新华街，南邻珠市口西大街，北接前门西大街

交通：乘 2、20、71、120、729 路大栅栏站下

## 秀水街

秀水街曾经是一条近三百米的狭窄小巷内的个体小店特色街，经营的多为服装饰品和丝织品，外国朋友常到此游逛。如今的新秀水街紧邻原市场建设，地下三层，地上五层，保持了原市场的商品结构、街的风格，以及侃价特色。



WalkerStacy 摄

地址：朝阳区秀水东街 8 号

交通：乘 28、43、120、403 路永安里路口北站下，地铁 1 号线永安里站下

## 潘家园旧货市场

潘家园旧货市场规模很大，经营各种文物书画、文房四宝、民族特色产品、瓷器及木器家具等，共有 3000 多摊位。全国各个省市的商家都在此设摊经营，吸引着大批中外游客。



街边的古玩摊子 doykitlee 摄

地址：朝阳区东三环潘家园华威里 18 号

交通：乘 34、674、802 路潘家园桥西站下

## 中关村电子一条街

中关村电子一条街是国内最知名的电子产品集散地，硅谷电子城、鼎好电子商城、海龙电子城等云集于此，这里是数码电子产品的天堂，几乎收录了所有品牌专卖店。游戏、工具、音乐等各种光盘应有尽有。

地址：海淀区中关村大街

交通：乘 302、307、332、683 路中关村南站下

## 备忘录

---



---



---



---



---



---



---



---



---



---



---



---



---



---



---



---



---



---



---



---



---



---



## 娱乐

### 娱乐活动

#### 看升旗

在天安门广场看升旗仪式是非常难忘的体验，只不过需要早起，升旗时间每天都在变化，建议提前查好升旗时间，早点动身。



cnwu 摄

#### 看演出

北京聚集了全国各地大大小小的音乐人，也分布了各种各样的演出现场。在几个北京人气最高的现场，你会看到痛仰、后海大鲨鱼、扭机等摇滚乐队或周云蓬、万晓利、小河、张玮玮和郭龙等民谣歌手的演出。

推荐现场：MAO LIVEHOUSE

地址：东城区鼓楼东大街 111 号

#### 逛庙会

春节期间的北京庙会是当地节庆活动的一大亮点。主要在地坛公园、龙潭湖公园、朝阳公园、大观园等地。在庙会上，有不少老北京的民俗活动，诸如：摸石猴、窝风桥打金钱眼等。



地坛庙会 diaomeiling 摄

#### 听相声

天桥曾经是民间艺人们聚集之地，汇聚了大江南北的艺人在此设场卖艺。不过现今听相声已经脱离了这种简陋的场所，登上大雅之堂。人气极高的郭德纲的德云社便是首选之地，票价也不贵。



德云社张一元小剧场 Maverick Fang 摄

推荐剧场：天桥剧场

地址：南二环里，天桥北纬路 21 号

#### 听京剧

京剧集歌唱、舞蹈、武打、音乐、美术、文学于一体，与西方歌剧有类似之处，所以被西方人称为“Peking Opera”。到了北京不听段国粹怎么行！



经典剧目《贵妃醉酒》 Jwill\_Wong 摄

推荐剧场：梨园剧场

地址：宣武区虎坊桥前门饭店内

#### 喝茶泡吧

北京的茶馆集中了北京的民俗文化和市井文化，是老北京们钟爱的休闲方式。北京大大小小的酒吧街酒吧带，一到夜晚就会聚集超超的人气，足以证明大家对于泡吧的热情。

### 娱乐场所

#### 唐会酒吧俱乐部 Angel Club

众多顶级的国际知名 DJ 都曾在唐会酒吧打碟助兴，包括有先锋电音团体“与非门”、PLAYBOY 旗下的著名性感女 DJ Diamond、香港 DJ 界的灵魂人物 JELLY JJ、国内唯一的女 DJ 组合 PINK 等。

地址：朝阳区工体西路 6 号（工体西门南）

电话：010-65528888 010-65533555



## 后海5号

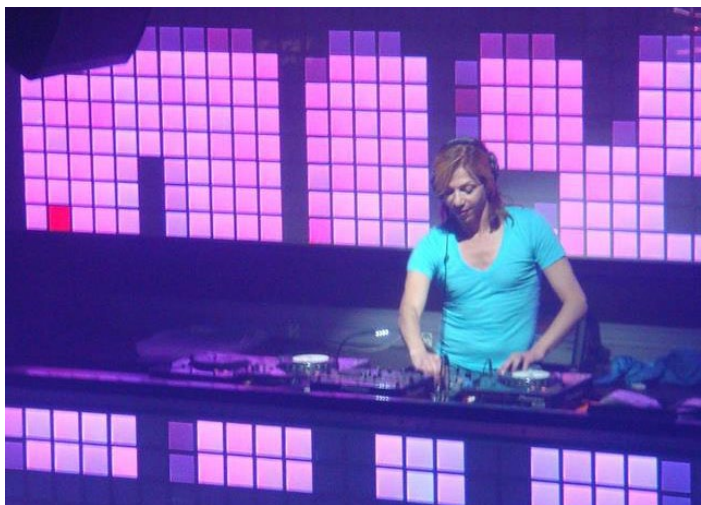
后海5号酒吧是后海酒吧街最大的酒吧之一，倚着什刹海的碧波拂柳，与银锭桥比肩而邻，是一座典雅的的古典式四合院落，更是一个有酒有音乐的轻松之所。

地址：北京市东城区后海北沿5号

电话：400-006-0917

## MIX CLUB

CBD里的MIX，位于北京工人体育场北门内，周围高级公寓、跨国公司鳞次栉比，形成了独特的文化氛围。每晚都有现场乐队精彩演绎经典英文歌曲，设置至上红酒吧、极品雪茄台、以及各种中西美食。



DJ Offer Nissim Elias Roviolo 摄

地址：朝阳区工体北路工人体育场北门西侧（近三里屯）

电话：010-65302889

## 钱柜（朝外店）

音响效果好，曲库量很大更新也快。



Mr. Shangkong 摄

地址：朝阳区朝阳门外大街22号泛利大厦1层

电话：010-65883333

## 麦乐迪



stjohn88 摄

地址：朝阳区朝阳门外大街乙77号（蓝岛大厦西北）

电话：010-65510808

## 益泉休闲会所

这里依托小汤山现代农业科技示范园，引温泉入室，提供温泉客房、贵宾套件、豪华四合院等不同类型，还可以享受美食，采摘垂钓，是放松身心的好去处。



St. Regis Hotels and Resorts 摄

地址：小汤山国家农业科技示范园（东区）内

电话：010-51668564

## UME 华星国际影城



售票厅 julia.jiang 摄

地址：海淀区双榆树科学院南路44号（双安商场对面）

电话：010-82112851 010-82115566

