

金华

水通南国三千里·气压江城十四州



简介

金华市是一个生态环境良好，整洁亮绿，文明有序，居住舒适的现代化山水园林城市。它是一座人文荟萃，教育鼎盛的历史文化名城，是山川秀丽，环境优雅的旅游胜地。

地理

金华市位于浙江省中部，为浙江省辖地级市。“三面环山夹一川，盆地错落涵三江”是金华地貌的基本特征。

气候

金华属亚热带季风气候。总的特点是四季分明，年温适中，热量丰富，雨量丰富，干湿两季明显。

最佳旅游时间

最佳时间是春秋两季，特别是金秋十月。

金华很多重大的节日都集中在十月内举行，如中国义乌国际小商品博览会、中国兰花节、金华国际黄大仙旅游节等，还有著名的方岩庙会从九月中旬一直持续到十月重阳之时。

春季油菜花开，遍地金野，此时到诸葛八卦村等古村落中去，是最美不过的了。



Luna Zhou 摄

节庆活动

金华国际黄大仙旅游节

金华是黄大仙道教文化的发祥地。经过近 1700 年的历史积淀，黄大仙文化已逐步成为一种博大精深、影响深远的宗教文化。每年十月，金华都会在黄大仙祖宫和兰溪黄大仙故里举行大型法事活动，同时也有丰富的旅游活动期待游客的参与。

地点：黄大仙祖宫

时间：十月

金华斗牛大奖赛

金华斗牛始于宋明道年间，积习相沿，经久不衰，金华斗牛是牛与牛相斗，不同于西班牙的人与牛斗，被誉为“东方文明斗牛”。其

场面之惊险、壮观，令人赞叹。游客届时可以观赏到精彩的斗牛赛，加深对于当地文化民俗的了解。

地点：金华斗牛场

时间：农历九月初九重阳节

备忘录

目录

简介	1
交通	3
线路推荐	3
景点	4
住宿	5
美食	6
购物	9
娱乐	11



金华地图



交通



外部交通

飞机

金华义乌机场距离金华市区 50 公里，离义乌市 10 公里左右，是浙江中西部地区最大的航空港，有飞往上海、北京、广州、海口、南昌、汕头、武汉、厦门、福州等地的航班。

地址：义乌市民航路 201 号

电话：0579-85665205

机场公交：800 路公交车

贴士：

1. 公交专线沿途共 3 个站，分别是民航义乌机场、银都酒店、海洋酒店。
2. 公交专线实行无人售票，票价为每人每次 1.5 元，全程 14 公里。
3. 公交专线首班车时间为 9:50，末班车 00:10，每班间隔 40 分钟左右。

火车

金华西站是金华主要的客运站，这里始发列车较多，包括发往沈阳、温州、千岛湖、南昌、上海等地的列车。另外，也有过路车，沪港直通列车和浙赣、金温、金千线上的大部分列车均停靠金华西站，方便了游客的出行。

地址：金华市车站路和义东路交叉处

电话：0579-82359990

交通：10 路、11 路、21 路、8 路、24 路、15 路、16 路公交等

汽车

■ 金华汽车西站

金华汽车西站是金华最主要的客运站，现有汽车客运班车通达全省各地，比如发往江西、江苏、安徽、河南、山东、湖南、云南、上海等省市。游客从这里乘坐客车出行很方便。

地址：婺城区环城西路 2289 号

电话：0579-83203030

交通：K11、16、K37、K38、304、350、Y3 路等（可乘车至火车西站向西步行 100 米左右）

■ 金华汽车南站

金华汽车南站的客运线比西站要少，以跨金华的县市线路为主，发往永康、兰溪、武义、磐安、横店、松阳等方向的客车较多。跨省线路主要是发往福建石狮的客车。

地址：金华市八一南街 1777 号

交通：K11、K12、K19、K24、K27、56、308 路等

■ 金华汽车东站

发往义乌、浦江、东阳的中巴（流水发车）。

地址：环城北路陶朱路口

内部交通

公交

金华公交系统发达，公交线路多、网络全，乘坐公交可以到达金华各个景点。

金华公交车票价 1 到 2 元不等，分为无人售票和有人售票，不同车次的首末班车时间有差异。

出租车

1. 金华出租车的起步价为 6 元，起步里程为 2.5 公里，超过起步里程每车公里收费 2 元。
2. 营运里程在 5 公里（含）以内及往返租车的，不收取空驶费。超过 5 公里的，超过部分可加收 30% 的空驶费。
3. 营运途中因乘客要求停车等候的，等候时间累计不超过 5 分钟的不收等候费，超过 5 分钟，可收取等候费，等候费按每分钟 2 元收取。
4. 营运途中因乘客原因发生的停车费及车辆通行费由乘客承担。
5. 出租车在市区二环路以内（北面以杭金衢高速公路为界）营运，必须按计价器显示金额收费，超过上述范围营运的，计价器计价或协商收费均可。

线路推荐

一日游

诸葛八卦村→双龙洞→横店→义乌

两日游

D1：诸葛八卦村→金华山→义乌

D2：横店→秦王宫→清明上河图→梦幻谷

三日游

D1：双龙洞→冰壶洞→桃源洞→卢宅建筑群

D2：横店→秦王宫→清明上河图→梦幻谷

D3：义乌



景点

诸葛八卦村

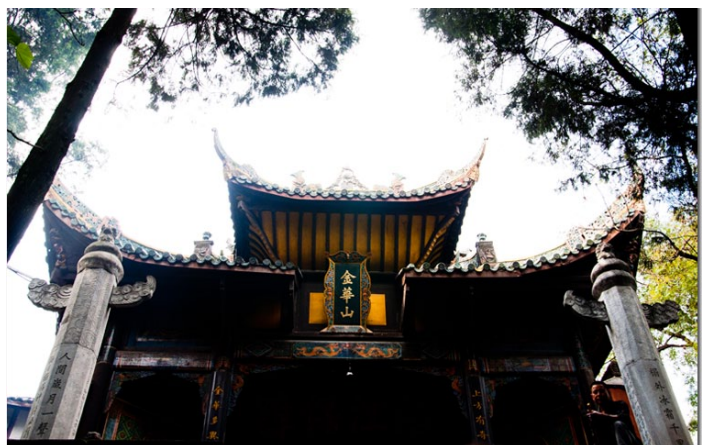
位于兰溪市西部，是迄今发现的诸葛亮后裔的最大聚居地。村中建筑格局按“八阵图”样式布列，且保存了大量明清古民居，是国内仅有、举世无双的古文化村落。



Winger_Lu 摄

金华山

金华山山林水石景点 300 多个，传说黄大仙在此修炼留下了大量的仙踪和仙物，有关黄大仙的景观多达 100 多处。金华山在历史上就是道教隆兴之地，是中国道仙的摇篮和云集地之一。



Ray- 垂昇 摄

双龙洞风景区

双龙洞位于金华山双龙风景区中心，是整个双龙风景名胜核心区景观和象征，洞形成于约一亿年前，成为自然风景名胜的历史已有 1600 多年。海拔 520 米，由内洞、外洞及耳洞组成，洞口轩朗，两侧分悬的钟乳石酷似龙头，故名“双龙洞”。



si wei 摄

黄大仙祖宫

坐落在双龙国家风景区内居鹿田湖畔，披皇岭仙境，占地 7.9 公顷，宫殿建筑群占地 1.8 公顷，海拔 562.8 米，进深 716 米，七进阶祖庭由 19 处宫楼、阁、台组成。宫境深邃，成了中国之最。

横店影视城

现已建成广州街、香港街、明清宫苑、秦王宫、清明上河图、梦幻谷、屏岩洞府、大智禅寺、明清民居博览城等 13 个跨越几千年历史时空，汇聚南北地域特色的影视拍摄基地和两座超大型的现代化摄影棚。



Charlie Leu 摄

仙源湖旅游度假区

仙源湖，三面环山，一面平川，湖面宽阔，水质清纯，常有薄雾弥漫，虚幻缥缈，雾散云开时，绿水青山，相映成趣。湖中岛屿如散落着的珠玉，白鹭飞翔，鸳鸯戏水，令人赏心悦目。

永康方岩

位于永康市东部的方岩风景名胜区，距永康城区约 20 公里，是植根于丹霞地貌的山水奇葩。方岩风景区以其惊心动魄的险峰绝壁、鬼斧神工的天然石雕像、星罗棋布的岩洞室、异彩纷呈的飞瀑平湖出彩。





Yiwuselim | 杨青 摄

浦江仙华山

以山水文化和儒家文化及宗教文化为内涵，以山顶峰林、江南第一家为特色，融人文景观与自然景观为一体，以观光揽胜、休闲度假为主要功能的风景旅游区。



yqc98 摄

武义郭洞

景区融山水、古树林、古桥亭、古寺院、古城墙等景观于一体，砌城墙形成水口，建回龙桥聚气藏风，植村周树木善化环境，规划民居、通道并巧设七星井，形成“山环如郭，幽邃如洞”的绝佳人居环境，故名郭洞。被誉为“江南第一风水村”。



cgeek 摄

住宿

好青年旅舍

义乌好青年旅舍位于国际商贸城一期西大门对面，交通极为方便。（暂不接待大龄青年）

地址：义乌稠江街道长春六街 183 号 401 室（十足楼上）

秀景宾馆

义乌秀景旅馆毗邻新火车站，地理位置优越，交通便利。周边有多家超市、饭店、医院。旅馆按照星级酒店标准建造，设施齐全，装修典雅，别俱一格，拥有各类高中低档客。

地址：义乌经济开发区新火车站北站一区 88 幢（经济开发区近神舟路）

电话：0579-89911548

▲ 贴士：不支持信用卡支付；不可携带宠物。

如家快捷酒店

如家快捷酒店（金华八一南街店）地处金华最繁华的商业中心，附近有超市、购物广场、银行和医院等一系列配套设施。酒店楼高 15 层，房间设在 10 楼到 15 楼，视野非常开阔，尽揽金华商业氛围和金华美丽的夜景。



polaristin 摄

地址：金华市八一南街 458 号（金发广场）金发写字楼

电话：0579-83512222

▲ 贴士：酒店提供免费停车位

锦江之星

坐落于素有“东方好莱坞”之城的横店镇中心位置，毗邻横店影视城各大景点，地理位置得天独厚，闹中取静，交通便利，距通往各景点的公交车点仅几步之遥。

Simon Tien 摄

地址：横店镇八仙街 45-51 号（横店集团旁）

电话：0579-86585366



君度商务酒店

金华君度商务酒店是一家商务型酒店，酒店位于金华市五一路，地处金华市的繁华地带，地理位置优越，交通便利。是一家集客房、餐厅、棋牌为一体的多功能商务型酒店。

地址：金华市婺城区五一路 77 号（江北商业区域近工人路）

电话：0579-82687777；0579-82686677

▲ 贴士：免费停车场；不可携带宠物。

伊美广场酒店

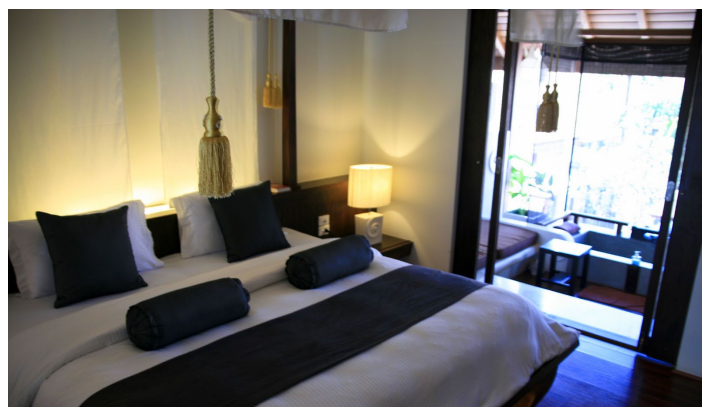
义乌伊美广场酒店地处繁华的市中心，毗邻绣湖广场，周边商贸活动频繁，交通便利，地理位置优越。拥有各档次温馨舒适的客房三百余间，房间采用时尚的装修风格。

地址：义乌稠城街道城中中路 128 号伊美广场酒店 26 楼自助餐部

电话：0579-85278888；0579-85278889

磐安翡翠湖建国度假酒店

磐安翡翠天堂度假酒店，依托风景秀丽的自然山体和高山湖泊，是浙江省少有的高品质岩石山水度假酒店，省内最佳的会议度假胜地。



小王子 akiraken 摄

地址：磐安县海螺山翡翠天堂度假酒店（近螺山公园）

电话：0579-84675009

备忘录

美食

特色美食

金华火腿

金华火腿具有俏丽的外形，鲜艳的肉，独特的芳香，悦人的风味，即色、香、味、形，“四绝”而著称于世，金华出产的“两头乌”猪，后腿肥大、肉嫩，经过上盐、整形、翻腿、洗晒、风干等程序，数月乃成，香味浓烈，便于贮存和携带。



When I Am Free 摄

汤包

素有“金华第一点”的美誉，金华汤包以猪肉皮汁加老母鸡汁制成的皮冻和鲜肉笋丁作馅，并在笼底垫以青松蒸制，故馅特鲜，汁特多，清香宜人。吃的时候先咬个小洞，吹气降温，带汁慢食。



jaycybird 摄

酥饼

金华酥饼是一种以酥香取胜的点心小吃，形如蟹壳，两面金黄，分层如纸，咸香酥脆。是金华的特色小吃，食后留香，回味久长。





Vivian An 摄

东阳瓦罐鸡

采用东阳乡间家养本鸡，炖时与金华“两头乌”猪肉排同入瓦罐中，只放老姜和沉缸老酒，加山泉水经 8 个钟头炖制而成。鸡肉的精华已全数融入这罐汤中，喝上一口，味道极鲜而有异香，回味无穷。



Silly Jilly 摄

兰溪鸡子馃

鸡子馃也叫鸡蛋饼，金华各地均有摊店制作出售，而以兰溪鸡子馃最为著名。一只猪油、瘦肉和葱馅的油煎饼中，灌入一只打碎调味的鸡蛋，熟后各馅结成整体，入口醇香鲜美，深受食客们的喜爱。城镇居民则多作夜宵点心食用。



caoshiren 摄

油炸臭干夹馒头

油炸臭干是金华街头受大众喜爱又称便当的方便小吃。臭干，即臭豆腐干，它说是臭，吃起来奇香，而所用馒头为金华大酵馒头，系用糯米加酒糟制酵和面制成，膨松多泡空，是金华特有的传统面食。油炸臭干夹馒头鲜美可口。

特色餐厅

吴师傅汤包

位置不是金华的闹市区，生意却出奇的好，每次去都是爆满。小店装修的很有风格，与其说是汤包店，倒不如说第一眼看上去就是个咖啡馆。皮薄汁多，很好吃。小馄饨也不错，汤很鲜，配料也很丰富。地址：婺城区佳音街 47-49 号（近金华眼科医院）

默香酥饼

酥饼是金华的特产，而默香酥饼也是金华比较有名的牌子。酥脆，吃着很香，油而不腻，口感很好。口味好像有很多种口味，有甜有咸。适合给家人朋友带走作为伴手礼。尤其推荐梅干菜的。



michaelvito 摄



购物

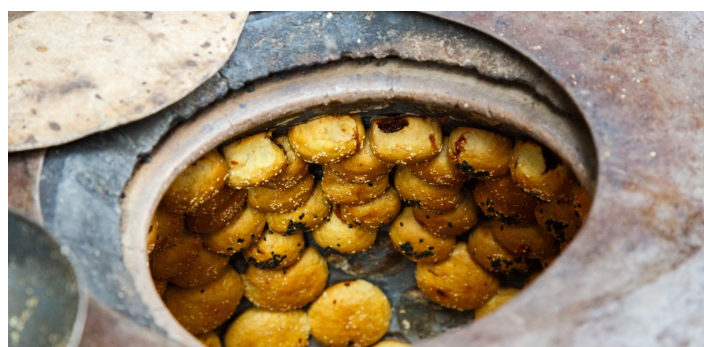
特产

茶叶

金华市茶叶生产历史悠久，汉代境内就已产茶。诸多茶叶品牌已多次在各类茶叶大会上获得殊荣。

金华酥饼

金华的著名点心，也是闻名遐迩的馈赠亲朋好友传统特产。金华酥饼色泽金黄，香脆可口其馅心用干菜为主料，故又名干菜酥饼。传为唐朝将领程咬金所创，售以为生，至今该行业中仍奉程为祖师。明代已闻名于世，誉为闻香下马的名点。



michaelvito 摄

金华火腿

金华火腿皮色黄亮、形似琵琶，肉色红润、香气浓郁，营养丰富、鲜美可口，在国际上享有声誉。另外，金华火腿有益肾、美胃、补虚劳、壮阳固骨髓等作用。来金华必须要带火腿回家。



mianbaoren 摄

义乌南枣

清乾隆年间曾列为贡品，故又称京果。枣肉肥厚，乌黑发亮，花纹细密，大小匀称，含有糖、淀粉、蛋白质、多种维生素和单宁、硝酸盐、酒石酸等成份。《中国名产》誉为“江南枣中佳品”。

金丝琥珀蜜枣

金丝琥珀蜜枣为兰溪传统名产，选兰溪本地所产优质颗大的青枣，枣身用刀细切丝缕，用桂花白糖或蜂蜜熬煎，烘焙而成。所产蜜枣色泽金黄，缕纹如丝，形似琥珀，质地糯软，味道甜美，色、香、味、形全优。



黎明红峰 摄

金华佛手

金华佛手是香、色、形俱佳的盆景珍品，又是一味名贵的中药材。据现代医学分析，佛手干果中含有柠檬油素，微量的香叶木甙及多种维生素，味苦微辛，温而无毒，气芳香。有醒脾开胃，止隔化滞，顺气宽胸等功能，是赠送亲朋的佳品。



FRAPPS 4 DA TWEEN ▲ GE SOUL 摄



东阳木雕

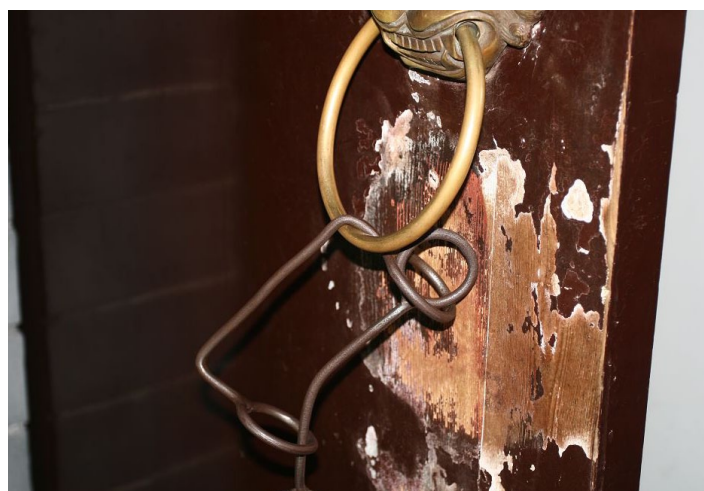
东阳木雕是中国四大木雕之一。东阳木雕的雕刻技法丰富高超，有浮雕、圆雕、透空双面雕、彩木镶嵌雕等 10 多种，以多层次高浮雕见长，神态逼真，构图饱满、疏密有致，佳作迭出。喜好收藏艺术品的游客千万不要错过。



中式风情 摄

孔明锁

孔明锁为一种智力玩具，创意始于三国演义的木牛流马，由六块木块组装而成，有上百种结构，利用开锁方式的不同又可以把数十个孔明锁连在一起，有的形似宝塔；有的誉为十阁型、八阁型，观赏价值高。



楼顶的天台 888 摄

购物场所

义乌国际商贸城

义乌的小商品闻名海内外，从针头儿线脑儿、鞋带儿、纽扣儿到精致的礼品、精美的饰物；从鞋袜、服装到毛纺织品；从各种玩具、打火机到电视机、红木家具和电子产品。凡是日用百货中人们能想到的，没有这儿不卖的。



犷野西风 摄

时代广场·福华百货

“时代广场·福华百货”是金华规模最大、档次最高的购物场所。此外在市民广场附近有个百货大楼。



michaelvito 攝

地址：江北在八一北街近婺江路

备忘录

[illegible]

娱乐

娱乐活动

逛金华夜市

金华自古为锦绣之乡、繁华之地，金华之夜分外灿烂迷人。游人到金华，最难忘的就是这里丰富多彩的夜生活。逛金华夜市是游人的第一大快事。在市中心的文化路夜市，各式商品琳琅满目，叫卖声不绝于耳。游人、顾客在这里可以买到道地的旅游纪念品。

外滩泛舟

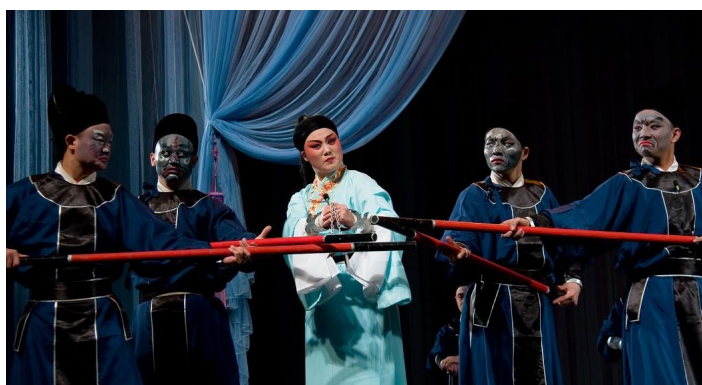
在著名的金华外滩，江中的渔火点点，游人尽情泛舟。



LK@SH.CN 摄

金华婺剧

婺剧在金华等几个地区非常的流行，也是浙江比较有名的地方戏曲了。这婺剧是将几种不同的声腔结合起来，成为了一种合班。



乌伤一孤 摄

文艺表演晚会

古老的婺州公园内，每周都有温馨之夜文艺表演晚会。

吉尼斯电视挑战赛

金龙湾公园则有深受青少年欢迎的吉尼斯电视挑战赛。

娱乐场所

横店影视城



yap0 摄

地址：金华东阳市横店镇万盛街 42 号

电话：0579-86547180

金华外滩

凉风习习，树影婆娑，绵延数公里的休闲茶座，是消夜人的绝好去处。江中的渔火点点，游人尽情泛舟。

和茶轩茶楼



caoxg 摄

地址：金华市宾虹路 608 号

电话：0579-2389877



花来香蓝宇 DISCO

格调高雅的环境，劲爆经典的音乐，炫丽夺目的舞美及群星闪耀的节目。



小珂风行遏沙 摄

地址:金华市宾虹路700号(江南福泰隆对面,花来香大酒店地下室)

电话：0579-3212200

阿伦故事文化主题酒吧

休闲消遣，文化活动，放松解压，免费停车，有洗手间。人均消费 200 元以下。

地址：婺江溪下风情街 28-36 号

电话：0579-82326288、0579-82328488

时间：19:00-02:00

两岸咖啡

环境很不错，一种幽雅的感觉。经常来这里坐坐的话会感觉很惬意，价格也不是很贵。

地址：金华市解放东路 396 号

电话：0579-82318868

备忘录

