

# 厦门

漫步海上花园·享受悠闲生活



## 简介

厦门是座海中之城。在这里，你不必日夜兼程的赶赴各个景点，或者在大牌云集的购物中心流泪血拼；你只需要放松心情，不带目的心的四处徜徉。街边的一棵老树，树下的一家杂货店，店门口懒洋洋的花猫，这些才是厦门最动人的小情怀。

## 地理

厦门位于福建省东南端，背靠漳州、泉州平原，濒临台湾海峡，面对金门诸岛，与台湾宝岛和澎湖列岛隔海相望。厦门岛在远古时期因是白鹭的栖息地，又称鹭岛。



## 天气

厦门温和多雨，年平均气温在 21℃ 左右。春季多雨，空气湿度大；夏季气温较高，一般会达到 38 度以上；秋季依旧炎热；冬季最低气温在 8-9 度。

## 最佳出游时间

厦门的最佳旅游季节是春季和秋季。

▲ 贴士：7 至 9 月份多台风，因此出行前要多关注气象信息。

## 当地节庆

### 凤凰花旅游节

节日以厦门市树凤凰木命名，展现了厦门丰富的人文资源与独特地方民俗，充满浓郁的地方文化特色和青春活力。节日期间会举办盛大的开幕式、凤凰花诗会、沙滩派对、异国风情时装秀、海上踩街等活动。

时间：凤凰花开的季节（5-6 月），每两年举办一次，与海洋文化旅游节交替进行。

## 中秋博饼

博饼，是泉州乃至闽南地区几百年来独有的中秋传统活动，是一种独特的月饼文化。闽南博饼风俗，讲究的就是一个开心，就是博一个好彩头，所以，闽南人总是对中秋节格外重视，甚至有“小春节，大中秋”的说法。



kueiii 摄

时间：农历八月十五

## 海洋文化旅游节

节日期间会展出十多个系列四十多个节目，以水上项目和沙滩项目为主，如“海鲜美食”、“温馨鹭岛”、“激情漂流”、“定向越野”、“皮划艇比赛”等。

时间：10 月国庆期间，每两年举办一次，与凤凰花旅游节交替进行。

## 目录

简介 .....	1
交通 .....	2
线路推荐 .....	4
景点 .....	4
住宿 .....	8
美食 .....	10
购物 .....	14
娱乐 .....	15



## 交通

厦门交通便捷,飞机、火车、轮船、汽车等交通工具穿梭往返于各地,巴士、公交、出租车以及民间运营车给整个交通系统很好的补充。

## 外部交通

### 飞机

高崎国际机场是厦门唯一的机场,位于厦门岛东北端,距离市区10公里,与国内40多个国内大、中城市均有空中航线连接。此外,该机场还有到香港、澳门、曼谷、新加坡、马尼拉和大阪等地的航班,方便游客后续旅行计划。

电话:0592-5706029、5706000

### 交通

27路:厦门高崎机场→轮渡

运营时间:末班时间21:20;票价:1元

37路:厦门高崎机场→火车站

运营时间:6:30-22:15;票价:1元

41路:厦门高崎机场→象屿保税区

运营时间:6:30-21:40;票价:1元

81路:厦门高崎机场→莲花二村

运营时间:06:45-22:00;票价:1元

91路:厦门高崎机场→会展中心

运营时间:06:30-21:15;票价:1元

### 火车

厦门客运火车站共有两个:分别是岛内的厦门站,和岛外的厦门北站。目前动车也非常方便,从厦门到上海大约8个小时。

#### 厦门站

电话:0592-5810102

地址:厦门市思明区厦禾路900

#### 厦门北站

电话:0592-2038888

地址:厦门市集美区后溪镇岩内村圣果路东段

### 汽车

厦门现有三个主要的长途客运站:

站名	地址	电话
厦门枋湖客运中心	厦门市湖里区金湖路5号	0592-5089328
湖滨长途汽车站	思明区湖滨南路59号	0592-2215533
集美长途汽车站	集美区银江路159号	0592-6068319

### 自驾

福建省内的朋友也可以选择自驾到厦门游玩,从厦门出发的高速公路有泉厦高速、厦安高速、福厦高速、厦沙高速等,从漳州、福州、

泉州到厦门都有直达的公路,交通非常方便。



⚠️ 贴士:福建省内高速查的非常严,不要超速,超速50%会吊销驾照。

### 轮船

厦门港港内实行24小时通航,除省内开往沿海各线外,还有向南开往汕头、广州、海南岛,向北开往大连、天津、青岛、烟台、南京、镇江、上海等地的航线。除此之外厦门港每周还有千万香港和台湾的客船(台湾线只对台胞、台商等人群开放)。厦门本地的航线有主要有发往鼓浪屿、金门等地。

码头名称	地址	电话
国际邮轮中心	厦门思明区东渡	0592-5829888、5833688
五通客运码头	厦门思明区环岛东路2500号	0592-3216666

## 市内交通

### 公交

厦门公交采用分段计费方式,上车一元,每跨一段加收一元,最高票价三元。主要的公交枢纽站有轮渡口、厦门大学、火车站、SM购物中心等站点。公交车为无人售票车,游客需自备零钱上车。



BRT快速通道 李大白话 摄

快速公交系统(BRT):厦门新的空中通道

1号线:第一码头—中科院站/厦门北站

2号线:第一码头—同安枢纽站

3号线:第一码头—前埔枢纽站

机场专线:第一码头—机场

BRT官网: <http://www.brtnm.com>



### 出租车

厦门出租车数量众多。

价位：8元起价，3公里后每公里2元，23点-凌晨5点加收20%费用。

### 私营中巴

在厦门，除了公交集团的公交车外，还有由六家私营中巴公司经营的30多条线路，这些线路分布于岛内和集美，均由数字“5”开头，全部是无人售票车和空调车。

### 专线小巴

厦门还有一种专线小巴，车首有起止站名，非固定站点及禁区以外的地方可随处接载乘客（招手就停），票价由人民币1元起累加，按到达目的地之实际路程付费。岛内还有一种双层旅游观光巴士，基本上是绕着厦门本岛最美的地方开行。



双层观光巴士 Dennis Deng 摄

### 轮渡

厦门的渡口和码头有点多，常用的有轮渡码头，客运码头，鼓浪屿码头，鼓浪别墅酒店码头和三丘田码头。其中的轮渡码头是主要往返于厦门和鼓浪屿之间的码渡。

### 租车

厦门岛上有泰成、盈实、东顺发、新南等近30家正规租车企业。厦门大学附近、胡里山至珍珠湾一带、南华路国际青年旅馆、厦门国际会展中心都可以租自行车

▲ 贴士：租汽车需要厦门本地户口或者是本地人担保才能租；租自行车要交押金或身份证，最好要求店铺配上车锁。

## 鼓浪屿交通

### 轮渡



鼓浪屿轮渡码头 bigcat320 摄

一般从厦门到鼓浪屿，主要的交通方式有以下三种：

1. 直接买票，出岛不用买票，票价8元/人，7分钟可到达鼓浪屿钢琴码头，这是最常用最实惠的上岛方式。
2. 在厦门轮渡码头买一张环鼓船票。15元/人，可环绕鼓浪屿一圈，然后从三丘田码头上岸。保留船票，出岛时可以不买票。
3. 快艇，10元/人，不过带着行李的人有点不方便，小心海水。

▲ 贴士：选择住在别墅码头附近旅馆的朋友注意了，一定要到轮渡旅游客运码头（跟厦门轮渡码头不一样，二者相差200米左右）乘船到别墅码头上岸，不然可要走冤枉路了。

#### 轮渡时刻表

厦门旅游客运码头	鼓浪别墅码头	07:45-21:45	每1小时一班	往返8元/人
鼓浪别墅码头	厦门旅游客运码头	08:10-22:10	每1小时一班	
厦门轮渡码头	鼓浪屿钢琴码头	05:45-07:00	每15分钟一班	往返8元/人
		07:00-19:00	每10分钟一班	
		19:00-21:00	每15分钟一班	
		21:00-21:20	每10分钟一班	
		21:20-23:40	每20分钟一班	
		0:30	末班	
鼓浪屿钢琴码头	厦门轮渡码头	5:30	首班	
		06:00-07:00	每15分钟一班	
		07:00-19:00	每10分钟一班	
		19:00-21:00	每15分钟一班	
		21:10	一班	
		21:10-23:30	每20分钟一班	
		0:00	末班	

电话：0592-2023493、2104896



## 电瓶车

电瓶车绕岛一周，全程 6 公里。



Phil.Han 摄

路线：轮渡广场→延平路→兆和路→鼓声路→港后路→中华路→漳州路→鹿礁路→轮渡广场。

价格：50 元，当日可以任意乘坐。

时间

5 月 1 日—9 月 30 日每天 07:00-19:30；

10 月 1 日—次年 4 月 30 日每天 07:00-18:00。

## 线路推荐

### 两日游线路

D1：南普陀 - 厦门大学 - 中山路

D2：环岛路 - 筓筓湖

### 三日游线路

D1：厦门大学 - 南普陀 - 环岛路

D2：南华路 - 中山路 - 台湾小吃街

D3：日光岩 - 琴园 - 菽庄花园

### 四日游线路

D1：厦门大学 - 南普陀 - 环岛路

D2：鼓浪屿 - 菽庄花园 - 郑成功纪念馆

D3：集美学村 - 陈嘉庚纪念馆

D4：海沧大桥 - 桥梁博物馆

## 备忘录

---



---



---



---



---



---



---

## 景点

### 市区景点

#### 南普陀寺

南普陀寺是厦门著名古刹。寺后五峰屏立，号“五老凌霄”，是厦门八大景之一。南普陀在厦大的附近，领略过风景如织的校园风光后，不妨来南普陀尝尝素菜，上柱清香静静心。



SimonQ 錫濛譙 摄

门票：免费

时间：8:00-20:00

地址：福建省厦门市思明区思明南路 515 号

交通：乘 318 到厦门大学（南普陀）站下车

▲ 贴士：南普陀素饼荣获过《中国名点》金鼎奖，是厦门著名特产。有甜、咸各种口味馅料，10 元 / 盒

#### 胡里山炮台

胡里山炮台始建于清光绪二十年（公元 1894 年），位于厦门东南端海岬突出部，靠近厦门大学，是中国洋务运动的产物。胡里山炮台拥有当今世界最大和最小的两门炮，游客可以通过望远镜瞭望金門所辖的“大担岛”和“二担岛”。



ddsnet 摄

门票：25 元

时间：07:30-18:00

地址：厦门市思明区曾厝安路 2 号胡里山上

交通：公交 35、96、812、616、809、87、厦 20 线、厦 59 线都可到达，胡里山站下



## 厦门大学

厦门大学依山傍海，附近有南普陀寺和胡里山炮台，风光秀丽。校园中有芙蓉湖和情人谷等景点，静谧而浪漫，素有“谈情说爱在厦大”之说。校门外的沙滩常有新人在此拍婚纱照。



厦门大学芙蓉湖 clotho.li 摄

地址：厦门市思明区思明南路 422 号

交通：20 路、659 路、520 路公交到厦门大学下

▲ 贴士：周一到周五，厦大思明校区每天开放两个时段给游客入校参观，分别是 12:00-14:00、17:00-24:00，其中在 12:00-14:00，两个校门入校游客限额 1000 人（大南门 700 人，群贤门 300 人），双休日、节假日、寒暑假正常对外开放。学校的芙蓉餐厅菜点丰富，并提供全国各地小吃，经济实惠。

## 南华路

南华路有很多 20 世纪 50 年代的归国华侨建的老别墅，具有闽南民居的特色，是一条别有厦门风情的路，红墙别墅，漫画出租、咖啡馆、小旅店……安静与古老并存，有着很重的小资情调和文化气息。



atsai.cc 摄

门票：免费

时间：全天开放

地址：福建省厦门市思明区南华路

交通：乘坐 15、1、959 路等到厦大下车。乘坐 841、857、86 路等到理工学院思明校区下车。乘坐 112、122、87、92、96 路等到厦大西村下车。

## 中山路

厦门中山路是“中华十大名街”之一，是厦门最繁华的街道，建于 20 世纪 20 年代，是一条直接通向大海的商业街。主干道街边虽然是普通的大百货，但附近还有比较有特色的老房子，旁边小路还有有趣的小店，这些都是值得有人自己去发现的。



中山路连接的海滩 Mcfly Nani 摄

门票：免费

时间：全天开放

地址：福建省厦门市思明区中山路

交通：1、8、11、15 路等，中山路公交站下。

## 环岛路

环岛路是厦门的亚热带风光带，是国际马拉松比赛的主赛道，被誉为世界最美的马拉松赛道。从厦门大学到前埔的一段海岸，被称为“黄金海岸线”。环岛路向机场方向新开辟的观音山旅游区也值得一去，有游乐场、公园和许多海鲜餐厅。



环岛路的黎明 Izkphoto 摄

门票：免费

时间：全天开放

地址：厦门市思明区

交通：17、29、47、805 和旅行观光 B 线巴士均可到达环岛路

▲ 贴士：可在会展中心或厦大租自行车骑行。在环岛路有单人自行车出租，10 元一小时；双人脚踏车，15 元半小时，20 元一小时（押金 600 元，也可以押证件）。



### 沙雕文化公园

沙雕公园，目前是全国乃至亚洲规模最大的沙雕公园，位于厦门最美的环岛路中段。公园活动分为五大区域：沙雕主题区、沙雕竞赛区、沙雕家庭DIY区、沙雕休闲配套区和文体活动区。



水御龙神 摄

门票：50元，学生半价

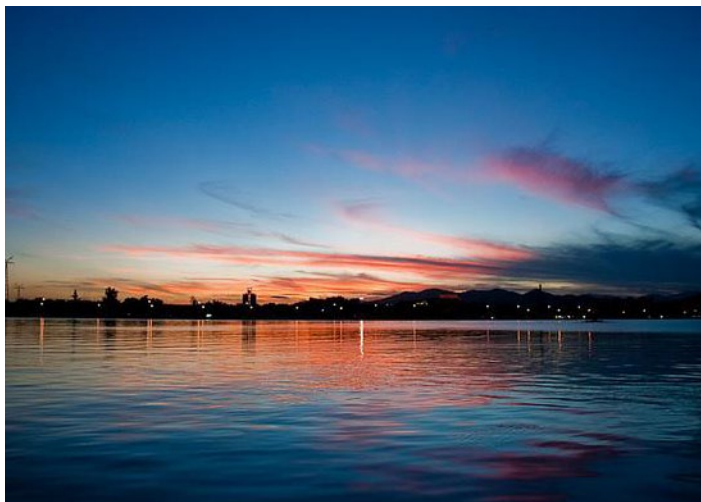
时间：9:00-12:00, 15:00-21:00

地址：福建省厦门市思明区环岛路观音山商业街21号

交通：乘坐58路公交车在观音山站下车、乘坐5路或127路在何厝下堡站下车。

### 筓筓湖

筓筓湖是厦门市唯一的人工湖泊，水面面积达1.5平方公里。湖泊的中央是美丽的白鹭洲，鲜花、绿树、青草、曲径映衬着幢幢现代建筑，显现出一派现代都市气象。厦门市城市原点即设立在其中。



Awei@Amoy 摄

门票：免费

时间：全天开放

地址：福建省厦门市思明区滨湖南路

交通：乘坐10、15、15路空调等到滨南斗西路口或角滨路口下

### 集美学村

集美学村位于集美旅游区内，为陈嘉庚先生倾资创建。集美学村在陈嘉庚先生亲自指导下创立，其建筑融中西风格于一炉，体现了典型的闽南侨乡的建筑风格。



Cenwei.L 摄

门票：免费

时间：全天开放

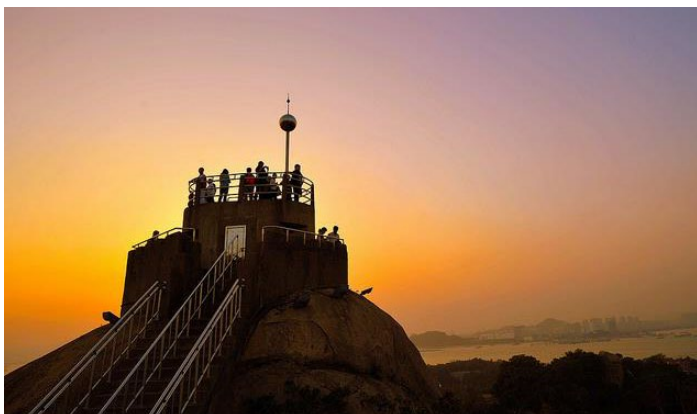
地址：厦门市集美区嘉庚路

交通：厦门火车站、厦门大学门口均有来往集美的公共汽车；集美学村门口有BRT快速公交站，可在那乘车

### 鼓浪屿景点

#### 日光岩

日光岩本叫“晃岩”，相传郑成功来到晃岩，看到此地景色胜过日本的日光山，便把晃字拆开称之为“日光岩”。此处是鼓浪屿的最高峰。站在日光岩上，可以看到鼓浪屿全景，天气好的时候还能看到金门。



夕阳日光岩 lengkiong 李宁强 摄

门票：60元

时间：7:00-18:00

时间：索道、百鸟园、电影院冬季8:30-18:15，夏季8:30-18:45。







## 住宿

到厦门住宿，最好的地方是鼓浪屿或离海比较近的地方，除此之外还有厦门最富有特色的家庭旅馆，尤其是在曾厝垵，这里有很多家庭旅馆，还可以与老板聊聊天、喝喝茶，体验老厦门的生活。

### 市区住宿

#### 壹人间客栈

这是厦门大学路海边一家 LOFT 风格客栈，融汇展厅、艺文现场、小酒吧、影像工作区、客栈、观海 party 大阳台。



公共空间 Ju is nowhere 摄

地址：厦门市大学路沙坡尾 58 号

电话：0592-2510916

交通：在厦门火车站小广场站乘坐 57 路公交，到厦大医院站下车，步行即到

#### 国际青年旅舍

厦门国际青年旅舍位于具有南洋风情的创意一条街南华路上，是一幢具有浓浓南洋风情的三层洋房。旅舍舒适的阳光房，水景庭院，让人能静下来享受的慢生活，旅舍常举办活动，常有背包客在这里开分享会，分享路上的经历。



露台 linkcd 摄

地址：思明区南华路 41 号

电话：0592-2082345

#### 厦大招待所

厦门大学招待所是一个性价比较高的住宿点。厦门大学招待所价格适中，是旅行者选择最多的校内住宿点。



panterry 摄

地址：思明区思明南路 422 号厦门大学大南校侧。

电话：0592-2185226、2185336

#### 万佳东方酒店

酒店地理位置优越，距离厦门高崎机场河火车站仅十几分钟的路程，距离商业中心咫尺之遥。



酒店客房 snoopy90419 摄

地址：厦门思明区虎园路 1 号

电话：0592-3339999

交通：乘坐公交 17 路，在警备区字下站或乘坐 3、19、21、659 路在一中站下车，步行即到

#### 星晴海客栈

位于厦门美丽的环岛路上，距离大海仅 20 米，推窗望海一览无余。周边景点众多，包括厦门大学、南普陀、胡里山炮台、鼓浪屿、环岛路会展中心、植物园等，游览十分方便。

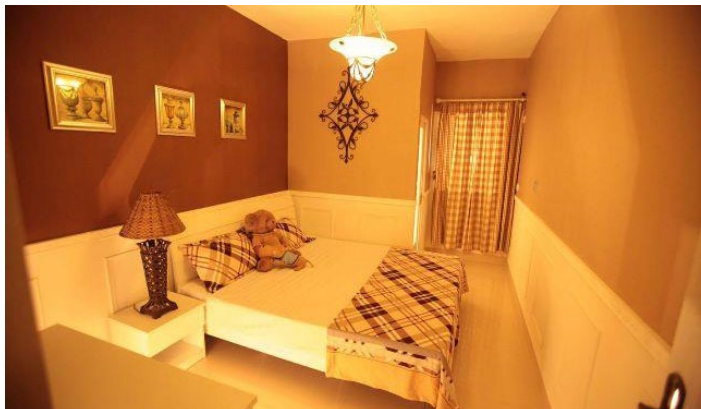
地址：厦门市思明区环岛路曾厝垵 31 号

电话：0592-5915830



### 悦蓝湾 258 客栈

这是一个最有“家”的味道的客栈，别出心裁的装潢，温馨的布置，齐全的设备，老板的热情，处处充满着让人不可抗拒的诱惑力。



小红象 摄

地址：厦门市思明区环岛路曾厝垵 258 号  
电话：0592-2516089

## 鼓浪屿住宿

### 娜娜海岸旅馆

娜娜连锁度假旅馆的分店，是鼓浪屿上最著名的旅馆，地理位置便利，房间风格为欧式，一半的房间能看到大海，订房还送咖啡券和观光车券。

地址：厦门鼓浪屿龙头路 8 号  
电话：0592-2066396

交通：乘坐轮渡到鼓浪屿码头，朝前走 100 米即到

### 鼓浪屿画廊旅馆

这里地方虽然比较偏僻，但有世外桃源的感觉。最具有艺术氛围的旅馆，馆内挂满了各种画，以闽南传统清水墙为主体，又具有加州式别墅的风采。房间以不同时期画家命名，很有意思。



客人镜头中的画廊旅馆 画廊旅馆 摄

地址：鼓浪屿复兴路 96 号（近厦门市人民小学）  
电话：0592-2085353

### 鹭飞国际青年旅舍

距鼓浪屿码头步行约 10 分钟，与著名旅游景点八卦楼（风琴博物馆）仅百步之遥。眺望厦鼓海峡，或波光粼粼，或波涛汹涌，令背包族流连忘返。



Jomo Zhang 摄

地址：厦门鼓浪屿鼓新路 20 号  
电话：0592-2082678

### 鼓浪屿国际青年旅舍

这里是不同肤色、不同语言背包客的温馨大家庭，风格古朴，环境浪漫。



Yingqi Ren 摄

地址：厦门市鼓浪屿鹿礁路 18 号  
电话：0593-2066066  
交通：出鼓浪屿码头左转 50 米，上坡 50 米即到

## 备忘录

---



---



---



---



---



---



---



---



## 美食

厦门美食以“清鲜香脆”而著称，以闽南风味为主体，兼有台湾、潮汕风味，在闽菜传承的基础上，博采各路菜系之长，摒弃粗糙油腻，撷取清鲜香醇。

### 特色美食

#### 沙茶面

厦门最具特色的小吃，其妙处在汤头。主料之一的沙茶是选用上等的虾头，经拌盐腌制两个月以上，再磨细，将虾酱、蒜头酱按先后顺序加入沸油炸透，待冷却后加入五香粉、咖哩粉、辣椒粉、芝麻等制成。



Johnny.Lou 摄

#### 姜母鸭

这道美食发源于泉州，而后传至闽南地区乃至台湾地区，是泉州地区一道传统的名小吃，具有滋而不腻，温而不燥，香气扑鼻的特点，因而成为了闽台地区冬季进补首选的美味佳肴。



deapgy 摄

#### 土笋冻

一种由特有产品加工而成的冻品。其肉清，味美甘鲜。配以上好酱油、北醋、甜酱、辣酱、芥辣、蒜蓉、海蛰及芫荽、白萝卜丝、辣椒丝、番茄片等，则成一道色香味俱佳的风味小吃。



niuyunda 摄

#### 烧仙草

将热腾腾的仙草原汁浇在配料上，就会成为一碗烧烫美味的烧仙草，里面加的配料各有不同，大致上有大红豆、小蜜红豆、蜜绿豆、芋头番薯圆、凉圆、小汤圆、薏仁、麦片、龙眼肉与八宝等。



PandaLili 摄

#### 花生汤

花生汤看似没有什么技术含量，但黄则和的花生汤，却是汤色乳白，清鲜甘甜；花生片酥烂而不碎，入口即化。若是觉得花生汤甜腻了，不妨先打个鸡蛋，以滚烫的花生汤冲之，既丰富了营养，又让幸福的人觉得甜到好处。



mook Elliott 摄



### 海蛎煎

海蛎煎又称蚝仔煎，是闽南地区特有的小吃。香鲜细腻、美味可口。当地人大多把海蛎煎当做早点下粥小菜。外焦内嫩的海蛎煎，再叫上一碗鼎边糊（锅边糊），口口滑软，令人百吃不厌。



dingyajing52 摄

### 同安封肉

将整块的肉装盆，加盖入笼蒸熟之，上桌才掀盖，所以叫作“封肉”。正宗同安封肉非常嫩，将筷子插在封肉上，筷子在倒下的过程中就可以把封肉切开。银祥是当地有名的同安封肉品牌。



Pin\_lo 摄

### 叶氏麻滋

先把糯米团用刀破开，拉成口袋状，然后包入大量花生、芝麻、砂糖，最后捏成一个球。吃起来糯糯的，不粘牙，各种香味充满口腔。价钱也超级实惠，1元1个，可以说是厦门最便宜的小吃。



Larina.C 摄

### 虾面

正宗的虾面，汤头滋味浓郁，香气扑鼻，上面还浮着一层厚厚的红油。千万别以为这是辣油，这鲜艳的色泽是虾头加上特定食材细火熬煮而成，原香浓郁。



tuck hoh 摄

### 五香条

具有代表性的厦门美味小吃之一。它是用一种专门的豆皮，裹上剁碎的精肉、荸荠、葱等，包成如春卷状，再放下油锅炸成焦黄，切成几段，蘸佐料进食，香、酥、脆、鲜，妙不可言。



dingyajing52 摄

## 市区餐馆

### 1980 烧肉粽

非常有名的小吃店，沿着中山路走一下就看到招牌。肉粽5元一个，内容非常丰富，有肉、虾、栗子、蛋、香菇、卤蛋……蘸着浓郁的甜辣酱和花生酱，即使凉了吃起来，也很美味。如果再来上一碗沙茶面或扁食汤，顿时完美升级。



小捷的厨房 摄



人均消费：10 元

地址：思明区中山路 353 号（近工人文化宫旧址）

电话：0592-2032869/2135408

### 西门土笋冻

据说是厦门唯一一家厦门正宗的老店。一元一粒，半份起卖（五粒）



neverland.mei 摄

人均消费：10 元

地址：厦门市思明区斗西路 33 号，近中山公园西门

电话：0592-8650170

交通：乘坐快 2、快 3、950、127、952、840、116 路公交在斗西路口站下车，步行 300 米即到

### 八婆婆烧仙草



花非花 NoFlower 摄

人均消费：4 元

地址：厦门市思明区太平路 22 号

电话：0592-2073838

交通：乘坐 1、3、21、48 路公交在中华城站下车，步行 100 米即到

### 糖猫

店堂鲜红鲜蓝的，在灰旧的老居民区里反差极大。店主是个温暖的男子，看不出年龄但人很和气。特色是各种口味手工做的不加蔗糖的牛轧糖，玫瑰焦糖味的，艾草味等等。



穆易 摄

人均消费：40 元

地址：思明区内厝沃 210 号

电话：0592-2190202

### 黄则和花生汤店

有名的老字号，人比较多，需要排队买票、排队取餐、等座用餐，场面相当壮观。



jxmeng1010 摄

人均消费：9 元

地址：厦门市思明区中山路 22-24 号

电话：0592-2024670

交通：乘坐 852、883 路公交，在嵩屿农行站下车，步行 100 米到即可



## 鼓浪屿餐馆

### 张三疯奶茶店

张三疯是一只猫，也是这个店的活招牌，如今这个奶茶店更像一个景点而非一个店面。



3water 摄

人均消费：20 元

地址：厦门市思明区鼓浪屿龙头路 266 号（近街心园）

电话：0592-2063588

交通：乘坐 1、21、48 路公交，在中华城站下车，步行即可

### 牛肉香餐室

以牛肉汤、沙茶面著称，汤味浓厚，用料扎实，价格公道。这家店现在以服务学生居多。



当归牛肉汤 Amizhang 摄

人均消费：15 元

地址：龙头路 175 号

### 茶语时光

老板是设计师，店内的设计很有风格，小店里的比较有新意的东西全都是老板自国外收集的，花草茶也全部来自国外。他家咖啡店在岛上很有名。招牌菜：古追奶茶，古追咖喱蟹，咖喱海鲜披萨，大鲍鱼焗饭。



田园菜菜子 摄

地址：岛上总共有两家店，一家龙头路上 112 号在工行向前走一个路口向左叉路，市场旁；另一家总店在内厝沃路 358 号（上岛向右沿海岸线向过了龙山洞向右上坡）

### 古追西餐

和茶语时光同一个老板，最出名的几样：古追招牌咖喱蟹，古追奶茶，北海道大鱿鱼披萨，大鲍鱼焗饭，海鲜菠萝披萨。



古追店里 水御龙神 摄

地址：中国银行鼓浪屿支行附近



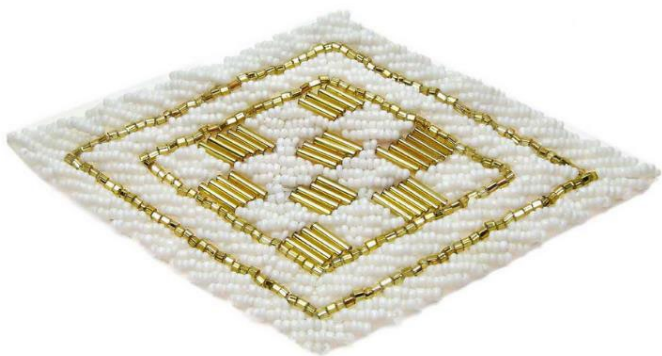
## 购物

厦门不仅拥有旖旎的景色，还有丰富的物产，同时还有各种珠宝首饰和工艺珍品、古玩字画。一些特色商店、街边小摊、夜市和平价超市也会带来惊喜。

### 厦门特产

#### 珠绣

厦门珠绣以新颖别致、富丽堂皇、光彩夺目见称，有珠拖鞋、珠挂图、珠绣包等一百多个品种。



deweifs 摄

#### 馅饼

馅饼在厦门是一种具有百年以上历史的传统食品。厦门馅饼分两种，甜饼是以绿豆沙为馅，加猪油，白糖烘得；咸饼是以肉丁为馅，加猪油白糖所制。馅饼以“鼓浪屿”牌馅饼最为有名。现仅大同路一家老字号饼铺有售。



李大本事 © 摄

#### 龙眼干

厦门同安特产，桂圆肉性温味甘，益心脾，补气血；具有良好的滋养补益作用。

#### 海鲜

厦门的海鲜品种众多，螃蟹、生蚝等都是不错的选择。在商场到处都可以见到各式的海鲜产品，还可以在海边儿，等待渔民把渔网拉上来时，自己拿个容器去挑选新鲜的海产。



干贝 FotoosVanRobin 摄

▲ 贴士：准备买海鲜干货的游客要当心，尤其在鼓浪屿，一定要学会砍价，这样像大干贝基本 200 左右就可拿下；另外买虾米一定要尝，尝起来很鲜的才是最好的金钩虾米。

### 购买特产地点

#### 中山路

这里规模较大的有华联大厦、华辉商场、巴黎春天思明店、金鹭首饰等。这条百年老街是厦门惟一直通大海的商业街，购物之余还可饱览鼓浪屿的风景。



巴黎春天百货 SimonQ 錫濛謙 摄

地址：厦门市思明区中山路

交通：公交 2、3、4、10、12、23、25、27、30、32 路和双层巴士 8 路及民营的中小巴士都可以到达

#### 鼓浪屿龙头路

开设了许多工艺品店和字画店，即有本地地产的工艺品如珠绣、漆线雕、彩扎、彩塑、彩瓷等，也有来自全国各地的古玩、玉石、字画和瓷器等。同时还开设了不少南国干货店，更适合游客采购带回馈赠亲朋好友。



特色小店 wooliyasi 摄

交通：厦门轮渡码头摆渡上岸



## SM 城市广场

融大卖场、百货、专卖店、精品店于一体，引领厦门“一站式”购物、娱乐、美食新潮流。



lilittle. 小猫 摄

地址：厦门市湖里区嘉禾路 468 号

交通：乘坐 93、113、125、133、657、659、950、952、953 路公交到 SM 城市广场下车即到。

## 世贸商城

毗邻火车站，交通便利。拥有国际知名的沃尔玛超市、巴黎春天百货和麦当劳、肯德基快餐店等。商城的新时尚文化美食广场，荟萃了厦门的传统知名小吃，聚集了国内外的其他风味小吃。



克里斯吴 摄

地址：厦门市思明区嘉禾路 878-888 号（火车站旁）

交通：乘坐 16、21、113、116、127、130 路公交在金榜公园站下车即可。

## 备忘录

---



---



---



---



---

## 娱乐

### 娱乐活动

#### 国际马拉松赛

马拉松举办时间为每年元旦后的第一个星期六，与北京国际马拉松赛成“一南一北、春秋交替”之势。环岛路是厦门国际马拉松比赛的主赛道，被誉为世界最美的马拉松赛道。如果时间凑巧，不妨参与其中感受一下。



环岛公路上的马拉松选手雕像 lengkiong 李宁强 摄

#### 家庭音乐会

鼓浪屿的家庭音乐会，是岛上富有特色的传统文化活动，每逢节假日，从幢幢楼房中传出阵阵悠扬的琴声与悦耳的歌声。此时此刻，每个家庭的亲朋好友欢聚一堂，吹拉弹唱，其乐融融。



开家庭音乐会的“船屋” beaconlai 摄

#### 鹭江夜游

在游轮上有讲解员讲解沿途风景，提供功夫茶和鼓浪屿馅饼，航程约两小时。

票价：126 元 / 人

出发时间：19:30





### 泡咖啡馆

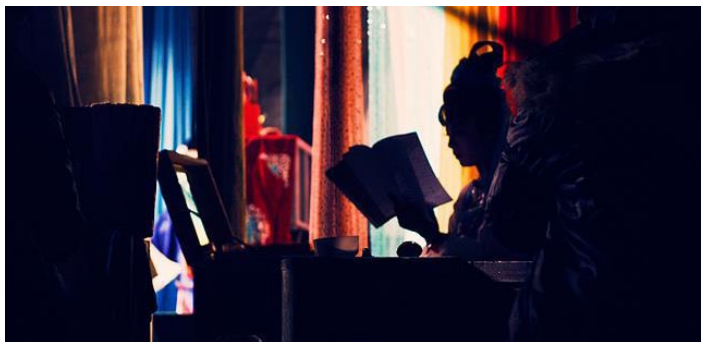
厦门人原本嗜茶，厦门有中国最好的茶馆。但是在鼓浪屿，最流行的休闲方式却是泡咖啡馆。在鼓浪屿流行着这样一句话：在咖啡馆里谈人生。



炭烧咖啡 deception.tw 摄

### 地方戏曲

歌仔戏、南音、高甲戏这些流传百年、特色鲜明的地方戏曲，独具闽南文化的韵味，游人可在人民剧场一睹其风采。



cloud Y 摄

厦门人民剧场

地址：厦门市思明区中山路步行街 217 号

电话：0592-2118768

### 逗猫

在鼓浪屿猫咪随处可见，可以说鼓浪屿就是一个“猫岛”，这里的猫文化和音乐文化一道成为鼓浪屿的标签，这里的猫也不太怕人，很好亲近。



张三疯本喵 Alcoholwang 摄

### 品茶

闽南人讲究品茶，厦门人尤甚，因此，各种风格的茶艺馆很多。建议在观光途中，亲临茶馆小憩，可以感受到闽南茶文化的精神和风韵。



niuyunda 摄

### 娱乐场所

#### Judy's Cafe

Judy's Cafe 位于鼓浪屿的一个安静的街角，三角梅簇拥。阳光、三角梅、门前粗陶的花器、粉黄色墙和的深墨绿色遮阳篷是她的主题。



judy's cafe@gulangyu 摄

人均消费：42 元

地址：鼓浪屿永春路 79 号、龙头路 176 号

电话：0592-2197468, 2918371

#### 褚家园咖啡馆

漂亮的老洋房，英伦的布置，精致中透着些肃穆。男店主很有腔调，女主人轻浅微笑。店里的猫特别多，一只只慵懒的晒太阳，惬意的午后慢慢就这样消磨掉了。提拉米苏是这家店的招牌美食。

人均消费：62 元

地址：思明区鼓浪屿中华路 15 号

电话：0592-2083702



