

# 郑州

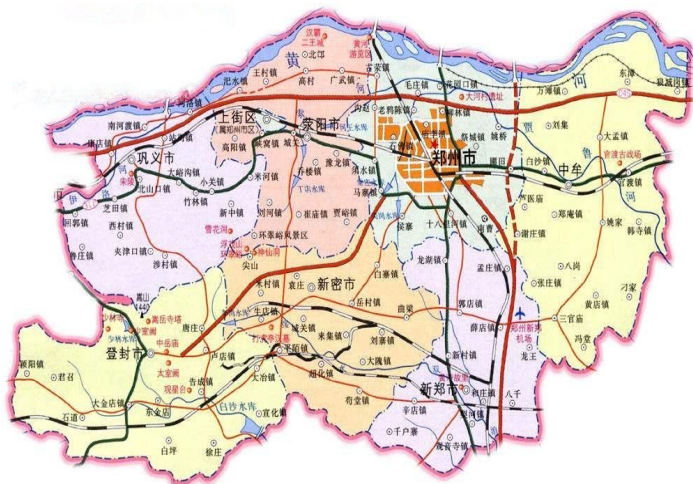
夏商古都







## 交通



## 外部交通

### 飞机

郑州拥有一个民用机场——郑州新郑国际机场，航线非常多，是到达郑州最快捷的方式。

#### ■ 新郑国际机场

新郑机场位于郑州市东南方，距市区 25 公里，车程约 1 个小时。

地址：郑州市新郑市机场迎宾大道

电话：0371-68519000

网址：<http://www.zzairport.com/experience.php?t=&fid=1&PHPS ESSID=a878b757b401135b81843ef2181ed413>

#### 1) 机场大巴

路线：机场—民航大酒店

票价：15 元

时间：依据航班到达时间，每 30 分钟一班，客流高峰时段每 10 分钟一班

电话：0371-68519000

#### 2) 出租车

价格：起步价 8 元 / 2 公里，以后每公里 1.5 元。从机场打车到市区约 150 元。

电话：0371-68881188

### 火车

郑州铁道线四通八达，目前有两个大型客运火车站：郑州站、郑州东站。其中，郑州站是全国最大的客运站之一，郑州东站为世界首座高速铁路枢纽站。

#### ■ 郑州站

位于市中心，是郑州最主要的火车站，几乎所有经过郑州的列车均会停靠此站。

地址：二七区二马路 82 号

电话：0371-68356666

网址：<http://www.zzhcz.com/index.asp>

交通：乘坐公交车到火车站下。

#### ■ 郑州东站

郑州东站是高铁火车站，距离市中心有一定距离，主要运营到达郑州的高速列车。

地址：郑东新区商鼎路与 107 国道交汇处

交通：乘坐公交车到郑州新东站下。

### 汽车

郑州的公路交通同样四通八达，目前拥有长途汽车站十几个，其中较为常用的有三个，分别是位于火车站周边的中心站和二马路站以及主营郑开城际公交的长途客运东站。

网址：<http://www.zz96269.com>

#### ■ 长途汽车中心站

位于郑州火车站广场，主要经营的是全国大中型城市以及省内景区到达郑州的豪华大巴线路。

地址：郑州市兴隆街 14 号（郑州火车站对面）

电话：0371-66963818

交通：乘坐公交车到火车站下。

#### ■ 二马路长途汽车站

距离郑州火车站仅 300 米，主要经营的是河南省内以及周边省份的城市到达郑州的大巴线路。

地址：二七区航海路 83 号

电话：0371-6955596

交通：乘坐公交车到二马路解放路站下。

#### ■ 长途客运东站

主要经营的是郑州往返开封的公交线路以及周边县级市到达郑州的线路。

地址：金水区金水路

电话：0371-5921705

交通：乘坐公交车到汽车客运东站下。

## 内部交通

### 公交

郑州的公交线路建设较为发达。公交车均为无人售票车。其中以“1”字开头的公交车是电车，“2”字开头的是中巴专线，以及以“Y”开头夜班车。

价格：电车、中巴专线、夜班车均为 1 元

电话：0371-63881333

网址：<http://www.zhengzhoubus.com/index.aspx>

### 出租车

价格：起步价 8 元 / 2 公里，以后每公里 1.5 元，单程超过 12 公里以后，每公里 2.25 元，晚上 22:00 以后起步价 10 元。

电话：0371-68881188





## 嵩阳书院

嵩阳书院，天地之中历史建筑群国家文物之一，位于河南省登封市城嵩阳书院北3公里峻极峰下，因坐落在嵩山之阳故而得名。嵩阳书院因其独特的儒学教育建筑性质，被称为研究中国古代书院建筑、教育制度以及儒家文化的“标本”。



onion83 摄

地址：河南省郑州市登封市滨河路  
门票：30元/位，学生票15元/位

## 中岳景区

中岳庙，群山环抱，布局谨严，规模宏伟，红墙黄瓦，金碧辉煌，为中州祠宇之冠，也是五岳中现存规模最大、保存较完整的古建筑群，也是河南省规模最巨、最完整的古代建筑群。



COLOR LIFE 摄

地址：河南省郑州市登封市  
门票：70元

## 嵩山

嵩山位于河南省西部，地处河南省登封市西北面，是五岳的中岳。1982年，嵩山以河南嵩山风景名胜区的名义，被国务院批准列入第一批国家级风景名胜区名单。



a\_fishart 摄

地址：登封市嵩山  
电话：0371-62748336；0371-62889259  
交通：市内设有1、2、3、6、8、9路公交车，网络完善，四通八达，市区各主要干道、各个站口均有线路标志牌。  
门票：成人票100元；儿童票50元；其他优惠嵩山景区门票有学生门票，可以半价，但是研究生证不能半价。

## 二七纪念塔

二七纪念塔，位于郑州市二七广场，建于1971年，钢筋混凝土结构，是我国建筑独特的仿古联体双塔，它是为纪念京汉铁路工人大罢工而修建的纪念性建筑物。



xiangy\_zl 摄

地址：郑州市二七区二七路230号二七广场（近火车站）  
电话：0371-66964758



## 黄河风景名胜区

郑州黄河风景名胜区现已开放景区面积 20 多平方公里，有炎黄景区、五龙峰、岳山寺、骆驼岭、星海湖等五大景区，分布着炎黄二帝巨塑、黄河国家地质博物馆、哺育、黄河碑林、浮天阁、极目阁、黄河第一桥等 40 余处景点。



Hao Zhu 摄

地址：郑州市惠济区黄河南岸郑州黄河风景名胜区

电话：0371-68222228

门票：60 元（不含黄河大观的往返缆车费、缆车费用约 20 元；气垫船 80 元）

## 黄帝宫

黄帝宫，又名云岩宫，位于河南省郑州市西南 35 公里处，新密东南刘寨乡境内。曾是轩辕黄帝建宫筑殿、练兵讲武、研创八阵图的地方。

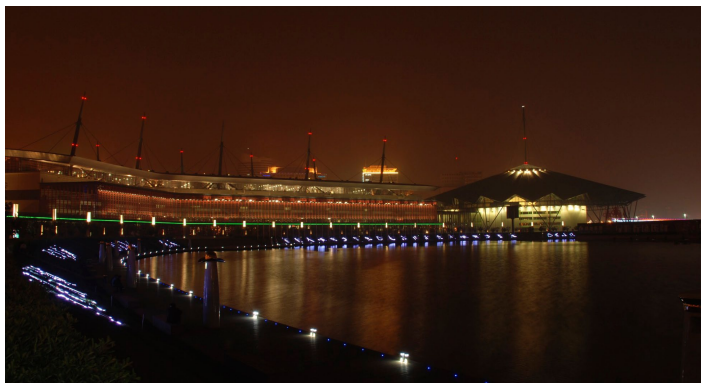
地址：河南省郑州市新密市刘寨镇

电话：0371-63111097

门票：30 元

## 郑州国际会展中心

集展览、会议、商务、餐饮、休闲观光为一体，功能齐备、设施先进、服务完善的大型综合性现代会议展览设施。以会议和展览功能为主，同时也将是知识和思想交流、休闲和娱乐、餐饮和旅游观光的场所。



晓航 摄

地址：郑州市商务内环路

## 住宿

### 旅行家 TRAVELER

旅店装修的很好，干净，老板人也很好，给讲解路线及交通。周边吃的便宜好吃。

地址：河南省郑州市登封市崇高路 308 号

电话：0371-60160166

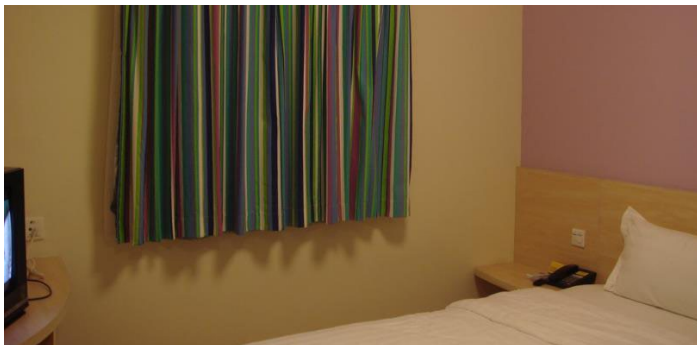
### 温馨人家宾馆

酒店位置不错，距离红石峡很近，坐车都很近，老板招待周到很热情。饭菜做得地道，房间很干净。

地址：河南焦作云台山温馨人家宾馆

### 7 天

位于紫荆山路与商城路交叉口向西 50 米路南，从郑州火车站打车过去，差不多起步价多一点就能到达（起步价 6 元）。周围很繁华，距人民公园和紫荆山公园比较近。卫生条件很好，房间床单每天都换，住起来很舒服。



JYF 摄

地址：郑州市管城区商城路 257 号（紫荆山路与商城路交叉口向西 50 米路南）

电话：0371-63316777

### 锦江之星

邻近河南省博物院，步行十分钟便可以到达商业区，娱乐、休闲、逛街全都不耽误。环境干净温馨，床很舒服。楼下烩面很给力。



Simon Tien 摄







## 美食

### 特色美食

#### 烩面

河南烩面是河南特色美食，有着悠久的历史。它是一种荤、素、汤、菜、饭聚而有之的传统风味小吃，以味道鲜美，经济实惠，享誉中原，遍及全国。汤好面筋，营养高。郑州号称“烩面之城”，烩面馆遍布全市的华街冷巷。



SEWON1002 摄

#### 桶子鸡

桶子鸡本是开封特产名菜，以其色泽鲜黄，咸香嫩脆，肥而不腻，越嚼越香几大特点而出名。



sengleng85 摄

#### 胡辣汤

胡辣汤几乎是每个河南人都喜爱和知晓的小吃之一，一般大早上街头巷尾很多卖胡辣汤的摊子。在数百年的历史中，河南百姓对胡辣汤的吃法做了延伸，把清热下火的豆腐脑和胡辣汤掺在一起喝，谓之“豆腐脑胡辣汤两掺”，简称“两掺”。



Roc Tsui 摄

#### 羊肉汤

河南的羊肉汤远近闻名。一碗热气腾腾，香气四溢的羊肉汤肯定能消除你旅途的劳累。再配上海椒面、花椒面、盐巴、味精等调和，绝对会让你赞不绝口。



avlxyz 摄

#### 焖饼

焖饼是采取焖的工艺，对烙饼丝进行烹饪的美食，对于当地人来说是家家会做的一种普遍饮食之一，很受人们的喜爱。在郑州最出名的要数葛记焖饼了。



belle's image playground 摄



## 特色餐厅

### 方中山胡辣汤

很多本地人都是在这家店从小喝到大的。从最初的5毛钱一碗，到现在最便宜的6块一碗，味道是从来没变过，辣的过瘾，推荐给爱吃辣的朋友。

地址：郑东新区紫荆山路（近顺河路）

### 杨记清芳牛肉拉面

中华名吃“杨记清芳牛肉拉面”是由杨清恩、麻明芳夫妇创建的中原地区著名风味小吃。其具有“色泽金黄、肥而不腻、肉烂汤浓、面条筋斗”的特点而备受欢迎。

地址：未来路与陇海路交叉口向北200米路西

电话：0371-66310308

### 马豫兴鸡鸭店

桶子鸡非常出名。马豫兴桶子鸡百年不衰，选料严格，延用百年老汤，制作工艺精良。所选用的桶子鸡，必须是生长期在一年半以上，体重达到1.5公斤的全膘母鸡。

地址：郑州中原区棉纺东路58号

### 萧记三鲜烩面美食城

提到烩面就不得不提萧记三鲜烩面。几乎成了郑州美食的一张名片。名声在外，分店遍地开花。烩面实惠得很，三鲜口味是招牌，面碗那个大，配料放得多，汤头浓郁，面身爽滑。

地址：郑州中原区桐柏路86号（西站路口）

电话：0371-67537776

### 郑州市烤鸭

郑州的老店，生意非常火爆，饭点排队很正常。烤鸭外脆里嫩，片得薄薄的，蘸了酱卷着饼吃很是过瘾；伊府面的料蛮多，有鱿鱼，海参，平菇，银耳，青菜等，口感挺特别。菜品量不少，价位也适中，家人聚会挺不错。

地址：郑州管城区人民路10号（紫荆山百货大楼旁）

电话：0371-66252054

### 景祥烩面

非常有口碑的一家餐馆。主要经营面食，带中药材料的烩面，里面的配料有木耳、粉丝、豆腐皮和几片羊肉，价格应该算中档，凉菜比较贵，除了烩面，还可以到二楼点炒菜。

地址：金水区政六街3号附16号（近黄河路）

电话：0371-65937088

### 合记

门口总是排着长长的队，可见大家对出品的喜爱程度。烩面分大、小碗，单是小碗的端上来，架势就足足的。羊肉烩面是招牌，汤味浓郁，面条筋道，附赠的糖蒜挺解腻，最后吃得连汤带面一点不剩，还是意犹未尽。环境就比较一般了。



harrywolf 摄

地址：人民路3号（中医院对面）

电话：0371-66228026

### 豫满楼

听名字就知道河南菜做得很地道。吃过的都说经济实惠。里面的装修也非常温馨，服务员很热情。菜量很足，菜味也挺大众化。

地址：河南省郑州市郑东新区市房管局与中储粮大厦之间商务区步行街12区

电话：0371-88888012

### 海底捞火锅

说起海底捞，不能不提他家服务，实在让人叹为观止，服务员都能眼观六路耳听八方，各种项目也是贴心备至，绑头发的皮筋、眼镜布、手机套等什么都有的。



joeywan 摄

地址：西大街与南大街交叉口向西

电话：0371-66252332

### 百福街

比较平民化的一条美食街，多以中档的餐饮为主。商鼎路以北的百福街街道两旁汇集了天南海北各式美食店铺近40多家。

地址：金水区商鼎路以北的百福街





## 娱乐

### 娱乐活动

#### 听豫剧

豫剧也称河南梆子、河南高调。在豫西山区演出多依山平土为台，当地称为“靠山吼”。因为河南省简称“豫”，所以解放后定名为豫剧。大家耳熟能详的《花木兰》就是豫剧的代表。

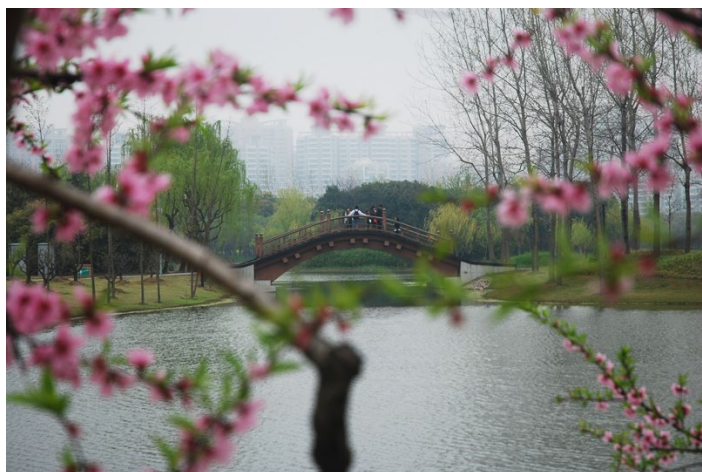


化学狂人 摄

### 娱乐场所

#### 世纪游乐园

“世纪公园”被定位为一座集火车文化、科普教育、休闲游乐、餐饮水服务多功能为一体的大型综合性游乐园，并被更名为“郑州市世纪游乐园”。郑州市世纪游乐园是上世界第一、中国唯一的大型火车主题公园。



woodLee 摄

#### 茶香村戏剧茶楼

人民路上有名的河南食府里有郑州市最古老的茶香村戏剧茶楼。

地址：金水区东太康路3号

时间：晚上 8:30- 次日 1:00

价格：每人 20 元，40 元点一首曲子

#### 酒吧一条街

这里是郑州早期打造的酒吧一条街。目前已经逐步演变成了餐饮一条街。这里火锅店、粥店、KTV、酒吧等一应俱全。想感受夜晚的郑州，来这里是最好的选择。

地址：金水区花园路以东农科路段

#### 零点一刻酒吧桌游

酒吧放松心情，这里的环境优美，值得一去。

地址：郑州 金水区紫荆山路 56 号

#### 华丰煌冠

著名设计师加盟打造的包房，闪光灯环与四周，气氛不亚于高档厅的震撼效果，以欧式经典风格为主，融入皇家贵族气息，装潢华丽。

地址：郑州市金水区南阳路街道宋寨南街 2 号院

时间：19:00-04:00

交通：T4 游、16、86、27、8、y808、127、130

#### 夜宴娱乐会所

郑州夜宴，位于未来路与商城路商业圈，拥有豪华包厢 100 于间，是中部地区独特的一家品味高端、金碧辉煌的顶级五星级商务休闲会所。是您生意洽谈宴请客户宾友、公司家庭聚会、生日狂欢的理想之地。

地址：郑州市管城回族区商城路与未来路交汇处（丹尼斯旁）

时间：19:00-02:00

#### 新名仕娱乐会所

本夜总会占地面积约五千平方米，具有五星级的装潢和设备，共设 200 间包房，其中 20 间为总统包房（70-120 平方 / 间）。

地址：郑州市金水区司家庄东明路顺和路向南 50 米

### 备忘录

---



---



---



---



---



---



---



---



---



---

