

千岛湖

千岛碧水画中游



简介

1078 个岛屿似一只只翡翠玉盘铮然出挑，小如螺黛一丸，大则碧岫千寻。浑然大美的千岛湖，既有可与桂林山水相媲美的娇艳风光，更有赛过太湖洞庭的浩瀚气势。

基本信息

千岛湖，是世界上岛屿最多的湖。千岛湖水在中国大江大湖中位居优质水之首。杭州千岛湖与加拿大渥太华西南 200 多公里的金斯顿千岛湖、湖北黄石阳新仙岛湖并称为“世界三大千岛湖”。

地理

千岛湖又叫新安江水库，位于浙江淳安境内（部分位于安徽歙县），是世界上岛屿最多的湖。在距浙江建德市新安江镇以上 4 千米处建坝蓄水而成的人工湖。水库上游具有明显的“湖泊效应”且有大大小小的岛屿，因此称“千岛湖”。千岛湖风景区群山绵延，森林繁茂，绿化率 100%，被誉为“天下第一秀水”。

气候

浙江千岛湖地处亚热带中部，属亚热带季风气候区，由于森林覆盖率高，以及千岛湖水面的调节作用，故气候温暖湿润，一年四季分明，它的年平均气温为 17℃，春雨、梅雨、台风雨为主，七、八月间有伏旱。其气候特征：四季分明，光照充足，热量丰富，雨量充沛，气温适中。

最佳旅游时间

最佳旅游季节是 9 月 -11 月，秋高气爽，平均气温在 12-18℃，雨少。4-5 月也不错，不过雨多了点，切记带好雨具。千岛湖的冬季，游客稀疏，游船大都拿去检修，整个县城冷冷清清，如遇冷空气南下，气温可降至零下 6℃，加上空气潮湿，手脚冰冷，此时出游需带棉衣。冬至过后的千岛湖水最清澈见底，此时游湖可谓神清气爽，绝不会因人多嘈杂而烦恼，而且 50-60 元就能拿下一间标准房，比旺季时便宜 2/3。



koonin 摄

票务信息

千岛湖风景区门票

旺季：150 元 / 人次（每年 3 月 1 日 -11 月 30 日）；

淡季：120 元 / 人次（每年 12 月 1 日 - 次年 2 月底）。

优惠人群：1.2 米以上儿童、70 岁以上老人、残疾人免票；1.2-1.5 米儿童、学生、记者、60-69 岁老人半价。

▲ 贴士：门票为景区通票，可到任意一个湖区景点观光，但不可用于湖区外围景点；如要隔日使用，游客须凭本人身份证在首次出游前向景区管理工何人员申请办理隔日游手续，手续费 10 元 / 人。

节庆活动

采茶节

杭州市淳安县里商乡素有“百里茶乡、万亩茶海”之称，也是千岛湖著名茶叶“千岛玉叶”的生产基地。开幕式当天，除了精彩的节庆表演，还开展了采茶能手、制茶能手、茶王评比三项比赛活动，茶艺表演、游客免费“采里商茶、吃农家饭”活动和里商茶叶发展图片展也缤纷登场。

时间：3、4 月间

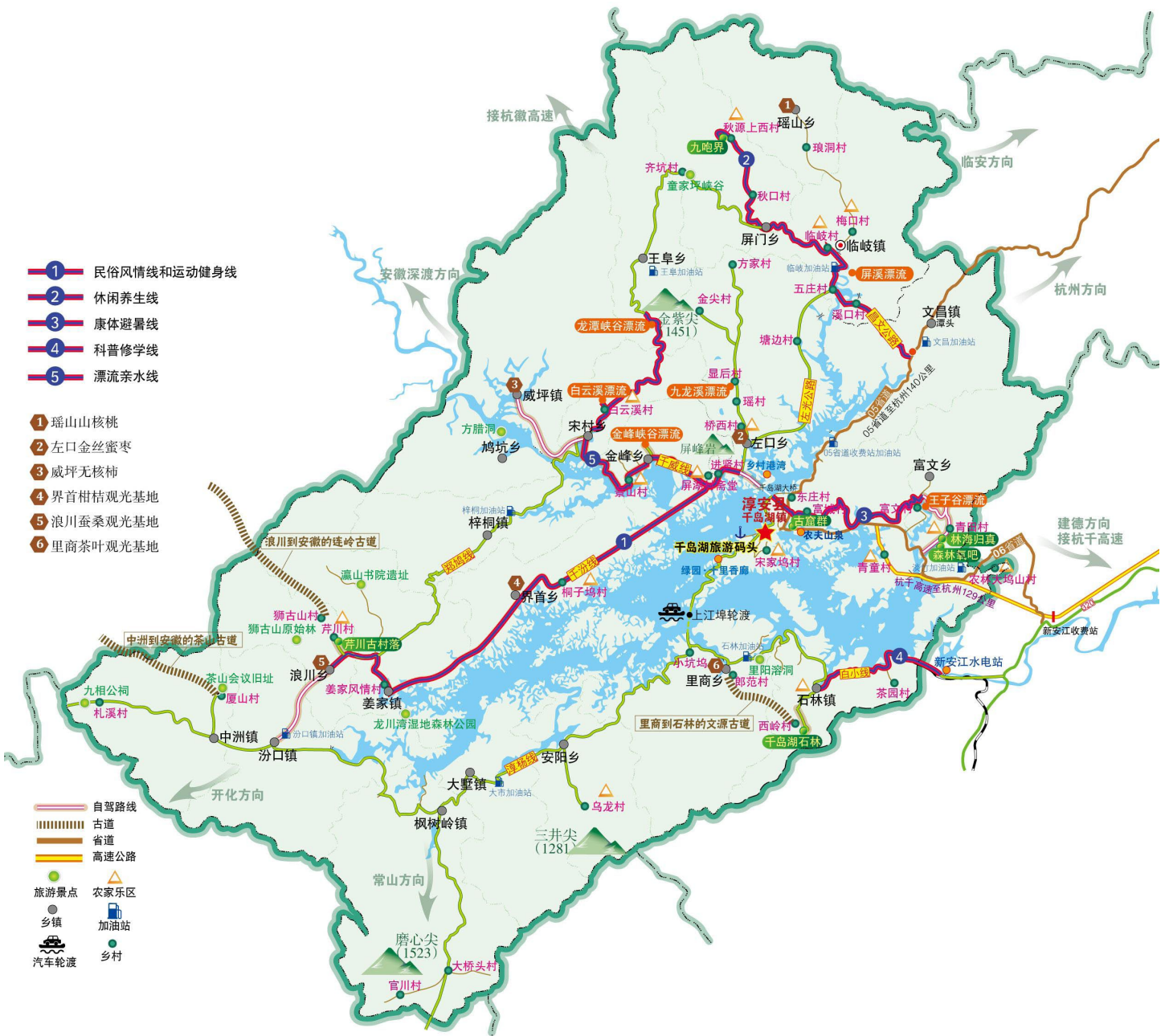
地点：里商乡

目录

简介	1
交通	3
线路推荐	6
景点	7
住宿	10
美食	12
购物	13
娱乐	14



千岛湖地图



- ① 民俗风情线和运动健身线
- ② 休闲养生线
- ③ 康体避暑线
- ④ 科普修学线
- ⑤ 漂流亲水线

- ① 瑶山核桃
- ② 左口金丝蜜枣
- ③ 威坪无核柿
- ④ 界首柑桔观光基地
- ⑤ 浪川蚕桑观光基地
- ⑥ 里商茶叶观光基地

- 自驾路线
- 古道
- 省道
- 高速公路
- 旅游景点
- ▲ 农家乐
- 乡镇
- 加油站
- 乡村
- 汽车轮渡



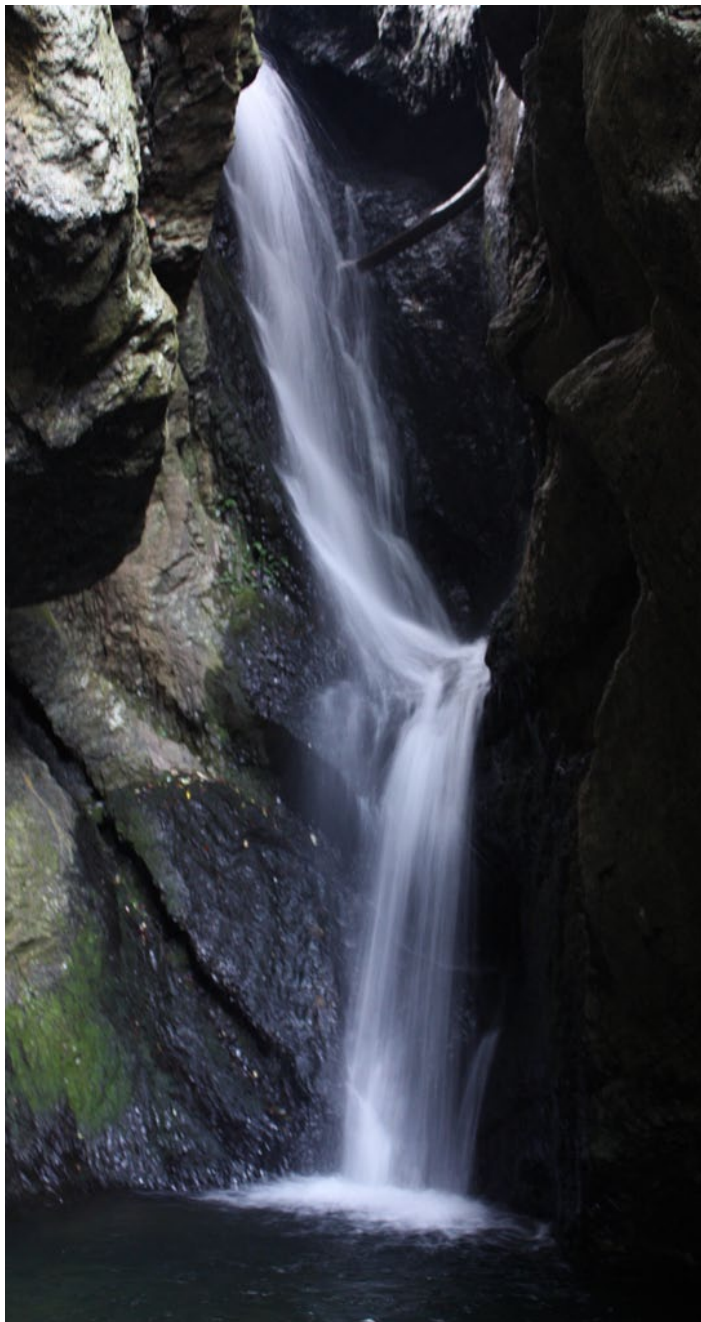
攻略由网友共同编写，欢迎投稿补充，邮箱：g-web-cm@tuniu.com QQ: 2923270687
 最终解释权归途牛旅游网所有，电话：4007-999-999
 更多途牛旅游攻略尽在：<http://www.tuniu.com/guide/>

下载途牛 APP，搞定旅游这点事儿



九咆界山瀑布

节日期间可以观看专业人士的“瀑降表演”，也可以自己亲身体验一把“垂瀑冲凉”，烈日炎炎下在清凉的瀑布里冲凉，别有一番滋味。



3water 摄
时间：7月中旬
地点：千岛湖屏门乡上西村

秀水节

秀水节是千岛湖向世人展示迷人魅力的一个良好契机。节日期间将举办水上主题晚会、国际游艇展、秀水美食狂欢夜等近 20 个项目。游客们不仅可以欣赏优美的湖光山色，还可以玩得酣畅淋漓。

时间：9月中旬
地点：千岛湖镇

交通

千岛湖地处杭州西郊，且距杭州 129 公里，西去黄山 150 公里，交通便捷。千岛湖镇是淳安县政治、经济、交通和文化中心，也是千岛湖旅游的集散中心。



外部交通

飞机

千岛湖没有机场，可飞抵杭州萧山机场后转车。有以下三种方案：
1、乘机场大巴到火车站（20 元），换 49 路公交车到汽车西站（2 元），换乘大巴（43 元）去千岛湖。
2、打车由机场到汽车西站（约 180 元），换乘大巴（43 元）去千岛湖。
3、包车（7 座或 9 座高档商务车）从机场到千岛湖 1300 元（全包价，含路桥费、停车费、司机津贴）。

火车

千岛湖火车站并不在千岛湖镇，而是在相邻的建德市的毛竹园，每天有两班火车开往金华和义乌。
千岛湖广场南面的西园码头每天 6:30、8:50、10:30、14:00 有船发往毛竹园，毛竹园 8:30、10:40、12:20、16:00 返航。
建议乘坐到杭州的火车，然后再杭州洗车西站转乘客车抵达千岛湖。

汽车

千岛湖镇主要有长途汽车站和阳光车站两大车站，坐汽车到千岛湖，杭州出发最方便。
千岛湖→各地
■ 千岛湖客运总站
发往方向：热点串联路线中除去杭州和新安江发车频次较密外，其他每天只有 1-3 班的发车频度。



具体车次请查询：

http://www.qdh.gov.cn/issue/root/sub/jtj_jtj/jtj_jtj_tzgg/20120117/e4e4e48134e488bf0134e98e179074a6/index.shtml

地址：青溪新城区的坪山园区，离主城区千岛湖广场约 10 公里。

到达交通：K003、K007、K008：

电话：0571-64812706、64812659

■ 阳光汽车站

发往方向：杭州、县内各乡镇

地址：千岛湖镇阳光路（千岛湖大桥东岸处）

电话：0571-64827497

到达交通：K002、K005、K008

网上购票平台：<http://qdhczsp.qdh.gov.cn>



micromiaomiao 摄

各地→千岛湖

■ 杭州汽车西站

车程：2 小时

票价：60 元

时间：6:00-18:50 每 20-30 分钟一班车。淡季时可能会减少发车班次，具体以客运站时刻表为准。

地址：西湖区天目山路 357 号

电话：0571-85222237

到达交通：83、49、502、506、526、830、310

■ 九堡客运站

时间：07:50、09:10、11:10、13:50、15:10、17:10

票价：65 元

地址：江干区九堡镇德胜东路 3339 号

电话：0571-87650678

到达交通：100、101、104、110、111、314、328、508、684

杭州汽车站车次查询和车票预定：

<http://www.hzcy.com/hzcynew/ticket.asp>

■ 上海汽车南站

时间：每天 14:25 有一班发往千岛湖的班车

车程：6 小时

票价：120 元

地址：上海市徐汇区石龙路 666 号

电话：021-54353535

到达交通：

1. 南广场公交线路：973、867、机场七线、上朱线、上嘉线、上石线、上奉专线、315、南南线、111、157、718、857、957、156、地铁 1 号线

2. 北广场始发公交线路：236、763、729、747、803、180、301 夜宵线、303 夜宵线、341 夜宵线、地铁 3 号线

班次查询和网上购票：<http://www.ctnz.net>

■ 无锡汽车客运站

时间：每天 8:05 有一班

票价：132 元

地址：无锡市锡沪西路 222 号（近火车站北广场）

电话：0510-82588188

到达交通：6、17、19、25、45、98、99、201、312、601、635、715、767、界泾专线、新塘里专线无锡汽车站（锡沪西路）

班次查询和网上购票：<http://www.wx8s.com>

■ 黄山

每天有一辆黄山新国线标志的蓝色大巴车早上 7 点从黄山风景区出发，9:40 到达千岛湖旅游码头，从千岛湖返回黄山的时间约为下午 14:30，发车地点为千岛湖旅游码头。

由于班次较少，一般都是从黄山返回黄山市（屯溪），在长途汽车站坐到深渡，然后乘船到千岛湖，记住，黄山—深渡的汽车只有 2 班，6:00 和 12:00，错过了就只能从黄山先到歙县，再转去深渡，到深渡后即可乘船前往千岛湖。

■ 温州双屿汽车站

时间：8:30 发车，一天一班，旺季时增开一班

票价：130 元

车程：5 小时

地址：温州市鹿城区双屿镇

电话：96035

到达交通：10、14、16、35、56、61、65、101、105、111、113、207、301 等双屿客运中心站

班次查询和网上购票：<http://sell.wzsjy.com>

自驾车

1. 杭州→千岛湖（全程约 129 公里）

杭州（经绕城高速杭州南枢纽 - 杭新景高速，约 100 公里）→洋溪枢纽（杭千高速）→千岛湖镇

2. 黄山→千岛湖（全程约 130 公里）

黄山（屯溪）【黄衢南（黄桃）高速，约 30 公里】→桃林【205 国道，约 5 公里】→霞山【约 20 公里】→汾口【淳开公路（千汾线），约 75 公里】→千岛湖镇

3. 南京→千岛湖（全程约 436 公里）

南京【宁杭高速】→杭州（南庄兜）【绕城高速】→杭州南枢纽（袁浦）【杭新景（杭千）高速】→千岛湖镇

4. 上海→千岛湖（全程约 316 公里）

上海（莘庄）【沪杭高速，约 141 公里】→杭州北互通（乔司）【绕城北线，约 46 公里】→杭州南互通（袁浦）【杭新景（杭千）高速，约 129 公里】→千岛湖镇





船

黄山至千岛湖全凭千岛湖水运相连，这一路风光旖旎，使得这段旅途跌宕起伏，缓急有致；但近年来随着千黄公路、环湖公路的相继建成，公路交通得到大力改善，已较少有人走水路往返了。

1. 客运码头

高速客轮发往姜家、汾口、威坪、梓桐等地，普通客轮则有安徽深渡等十几条航线，可由此到达芹川村。

地址：千岛湖镇新安大街泗渡洲路口

电话：0571-64812799

2. 阳光码头

发往深渡、左口、汪宅等航线，可由此到达黄山。

地址：千岛湖镇阳光路

▲ 贴士：从深渡→千岛湖的班船每天两班（7:40、11:30），上船买票，船票 41 元。



koonin 摄

内部交通

公交车

千岛湖镇开通了 9 条公交运营线路，其中 K004 路公交车直达千岛湖新旅游码头，K006 公交车东南湖区码头站。公交票价为 1 元/人次，同时，公交公司还优惠让利给老年人和学生等特殊群体。

K001-K005 发车时间为 6:00-22:00，其他班次多为 7:00-17:30

电话：0571-64832649

出租车

实行按计价器打表收费，核定起步价 5 元（含 1 元燃油附加费），起步里程 2 公里。超过起步里程后 5 公里内每公里 2 元；超过 5 公里以上的部分加收 40% 的回空补贴费。停车等候累计 5 分钟以内免费，超过 5 分钟按每 5 分钟 2 元收取。

游船

千岛湖的码头每天都有游船到达中心湖区和东南湖区的主要景点。自 2012 年起，千岛湖游船实行公交化运营。网上查找到的信息，若时间早于 2012 年，极有可能不正确。



koonin 摄

1. 中心湖区旅游码头

1) 游船：豪华游船 45 元/人，儿童 25 元/人（仅限身高 1.2-1.5 米）

线路：上午：梅峰岛—渔乐岛—龙山岛—月光岛

班次：8:00-9:00、10:00-10:40

下午：月光岛—龙山岛—神龙岛

班次：12:00-13:00

2) 包游艇：豪华游艇 150 元/人；休闲游艇 2500 元/艘

▲ 贴士：豪华游艇以 6（含）人为基数，超过基数按实际人数计价。

3) 包船：豪华游船 1350 元/艘起

▲ 贴士：30（含）人为基数，超过 30 人每增加一人加收 45 元；黄金周和旺季双休日原则上不包船。

2. 东南湖区旅游码头

1) 游船：豪华游船 45 元/人，儿童 25 元/人（仅限身高 1.2-1.5 米）

线路：黄山尖→天池岛→蜜山岛

班次：8:40、9:20、10:00、11:00、13:00

2) 包游艇：豪华游艇：160 元/人（同中心湖区，6 人为基数）

线路推荐

千岛湖每个岛都有主题，虽然不见得有多美，但是你不得不说，它的中心湖区和东南湖区是开发得很到位的，算是千岛湖的经典路线了，如果只是浅尝辄止，一般在千岛湖也就待上一天，游览 1 条路线，但如果想把 3 条路线都游览完，则需要 3 天。



千岛湖环湖游



koonin 摄

线路特色：适合骑行、自驾人群，领略不同湖区风情。

环西南湖

线路特色：一条结合动感与挑战的自驾骑游线路，既有风光旖旎、隧道穿梭的千汾线，也有九曲十八弯、沿湖环山的淳杨线，既刺激又充满无限乐趣；既可以欣赏到秀丽的湖光山色，也可以欣赏到别具风情的乡村美景。

沿途景点：白马红军墙→磨心尖→武强溪漂流→茶山会议遗址→芹川古居→龙川湾

西北湖区

线路特色：一路上环山绕湖，风景非常优美，既有紧张刺激、悠扬舒缓等不同特色的漂流线路，还可以走进纯朴的乡村，感受浙西山区的生活，享受悠然的田园风光。如果在瓜果飘香的时节，还可以品味枇杷、杨梅、无核柿等口味纯正的水果。

沿途景点：金峰峡谷漂流→白云溪漂流→金紫尖→龙潭峡谷漂流→芹川古居→龙川湾等

东北湖线



rikulu 摄

线路特色：沿着湖岸线行驶，除了欣赏两边的无限美景，更能体验千岛碧水画中游的意境。位于上西村的九咆界景点有着传统的文化沉淀和优越的旅游资源，是人们访古觅今、猎奇探险、休闲观光的理想去处。

沿途景点：九龙溪漂流→龙门漂流→九咆界景区→九咆界漂流等。

东南湖线

线路特色：沿路可以欣赏千岛湖优美的自然风光，还有“华东第一石林”美誉的千岛湖石林、壮观雄伟的新安江大坝、休闲养生的森林氧吧，在毛竹源还有农夫山泉茶园生产基地。

沿途景点：千岛湖石林→新安江大坝→森林氧吧→王子谷漂流等。

湖区 + 周边四日游

D1：白云溪漂流

D2：千岛湖镇游船

D3：龙川湾风景区

D4：九咆界风景区

环千岛湖骑行线



Nobody.C 摄



路线一：环东北湖区线路

行程：千岛湖广场→新安北路→阳光路→05省道→文昌镇→临岐镇（光昌）→左口乡→千岛湖大桥→千岛湖广场

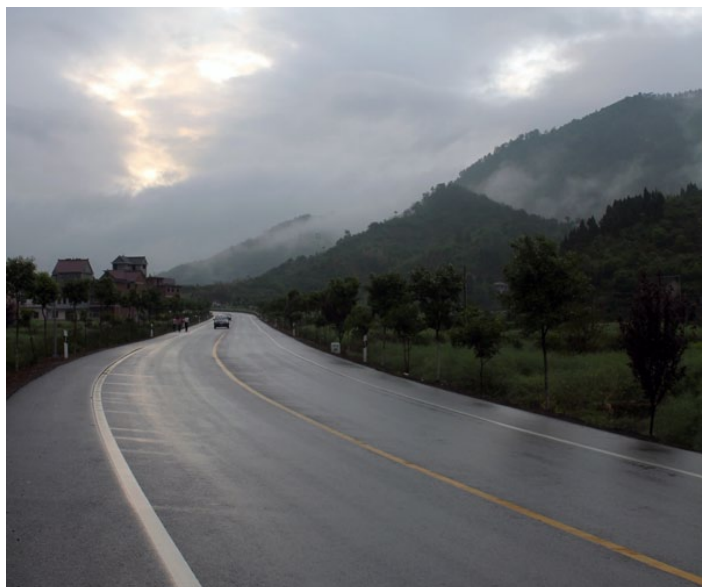
沿途景点：九龙溪漂流、龙门漂流、千岛湖大桥

适宜人群：适合自行车运动专业人士，普通民众不建议参与

▲ 贴士：

1、全长约 79 公里，路线主要在千岛湖湖区乡镇，沿途大坡度路段有 2 处，约 8 千米。

2、路线大部分沿湖岸线行驶，沿途经过多个风景区，可以较完整领略千岛湖风光。



lishine 裴 摄

路线二：浪黄线路

行程：坪山→前坞→石头埠→富文青田→森林氧吧→坪山

沿途景点：森林氧吧、王子谷漂流、临海归真、葛岭农家乐

适宜人群：农家体验、运动休闲

▲ 贴士：全长约 28 千米，线路主要分布在乡村之间，环境优美，乡村风光浓郁，但有一定的起伏，适合农家运动休闲。

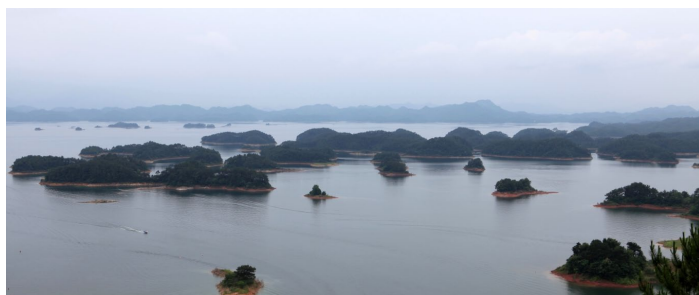
备忘录

景点



koonin 摄

中心湖区



koonin 摄

梅峰岛

梅峰是千岛湖登高观湖揽胜的最佳处。山脚下可乘缆车上山，梅峰顶上分东观景台和西观景台。精华都在西观景台，从上往下岛屿密布，风景极佳，可以亲身体会青山绿水金腰带的意境。



kwokkklo 摄

用时参考：约 1 小时

地址：位于千岛湖中心湖区西端的状元半岛上



门票：上岛门票含在千岛湖景区大门票中，不另买票

▲ 贴士：参与性收费项目及收费标准：

- 1) 观光索道：（含保险）
 - a) 单程上山：25 元 / 人次
 - b) 单程下山：20 元 / 人次
 - c) 双程往返：40 元 / 人次
- 2) 滑草：15 元 / 人次
- 3) 轿子往返：50 元 / 人次

月光岛

月光岛由四座小岛和三座桥相连而成。弃舟走桥游湖是这里的特色。据说这里有 16 万把锁，其中最大的龙锁还入选了吉尼斯。



koonin 摄

门票：状元桥和锁博物馆另外收取门票各 10 元。

游乐设施：太空环、小蹦极、射箭、投球、飞镖、丢沙包、幸运转盘、幸运一拉到 10-30 元 / 项；小木舟：9 元 / 人。

用时参考：1-2 小时

猴岛

猴岛是千岛湖云蒙列岛猴子王国中的一个主要猴岛，由十余翡翠的大小岛屿组成，距千岛湖镇九公里。



midiblog 摄

用时参考：1 小时

龙山岛

龙山原来是一座山，有“桐桥铁井小金山，石峡书院活龙山”之誉。岛上有海瑞祠，他曾在淳安做过知县，海瑞祠中的狂草寿字碑尤其引人注目，由“生”“母”“七”“十”四字组合而成。

用时参考：1-2 小时

东南湖区

黄山尖

在黄山尖登山巅，向西北俯瞰，九十多个岛屿尽收眼底，如同“公”字，像一串串珍珠撒落在湖面；向东南眺望，一道幽深的峡谷从黄山尖和姜山岛之间穿过；向西南远眺，一望无际的大湖，姥山岛隐在云雾之中……



非宁静无以致远 摄

门票：通票已包含此景点

用时参考：1 小时

▲ 贴士：参与性收费项目及收费标准：

索道：双程：成人 50 元，1.2 米 -1.5 米的儿童 25 元

单程：上山成人 30 元，儿童 15 元

下山成人 25 元，儿童 15 元

天池岛

天池岛又名宝石山，南宋皇建都杭州，修建宫殿时，曾在此大量采石。山顶有七口因采石而形成的石池，池中有水、有鱼，也是天池岛上最秀美的所在。

用时参考：1-1.5 小时

▲ 贴士：过“百岁桥”每人 3 元。

西南湖区

龙川湾

大小岛屿环绕错落，港汊曲折迂回，形成了“湖中有岛，岛中有湖”的龙川胜景，是千岛湖中唯一的湖泊型湿地。由于游人少，绝对的原生态，很适合发呆。70 和 80 公社，这里既可以住宿，也可以看到文革时期和改革开放初期的农村景象。





where i was 摄

门票：淡季（12月1日至2月底）80元/人；

旺季（3月1日至11月底）100元/人

地址：千岛湖镇新安东路109号千岛湖西南旅游码头（姜家镇）

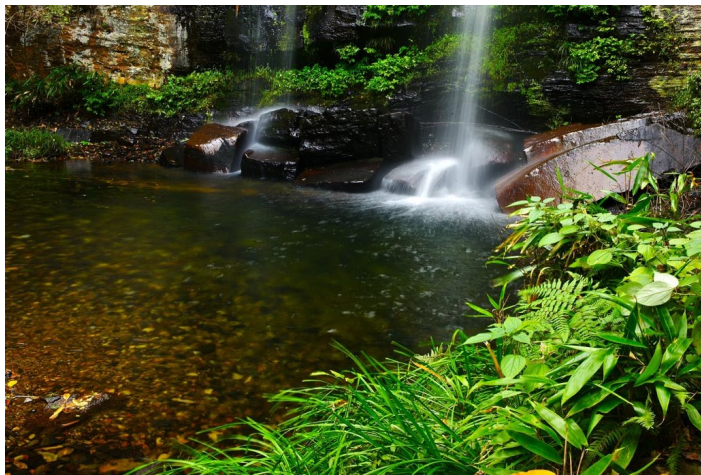
电话：0571-65025699、64865799、64866888

景区内交通：20元/人（含电瓶车、画舫船往返）

周边景区

九咆界风景区

被新宠为“中国瀑布第一漂”的九咆界漂流，其是目前浙江境内瀑布垂直落差最大，漂流速度最快、感官最为刺激的山泉漂流，一站式体验极品的刺激和欢乐。



非宁静无以致远 摄

地址：杭州淳安县北部屏门乡秋源村境内

电话：0571-65020416

门票：

80元，车票10元/人。景点购票与乘车票统一在门楼售票处购买。

住在景区内农家旅馆的游客，必须在门楼购买门票与车票。需要在景区内游览二日的应该在门楼接待部办理二日检票有效的手续。

用时参考：约半天

森林氧吧

千岛湖森林氧吧是由千岛湖国家森林公园向外推出的又一处生态旅游景点，位于千岛湖风光秀丽的东南湖区边缘，毗邻320国道，距淳安千岛湖镇仅15分钟车程。



3L パパ 摄

地址：杭千高速淡竹出口向前2.4公里（毗邻06省道）

电话：0571-64877126

门票：

成人60元，亲子票（一大一小）90元，家庭票（两大一小）150元
1) 免费政策：儿童身高1.2米以下免票；70岁以上老人凭身份证免费

2) 优惠政策：儿童身高1.2-1.5米之间购儿童票（每年3.1—11.30为旺季儿童票35元/人；12.1—次年2月底为淡季儿童票25元/人）。

另收费项目：森林滑草30元/人

用时参考：2.5-3小时

芹川古村

芹川村有着750余年的历史，被一条宽窄不一的山涧分成两半，从山顶俯视，整个村庄沿小河形成一个“王”字。民房择水而造，沿着一条曲曲的山涧向山脚沿伸。



rikulu 摄

地址：浙江省杭州淳安县浪川乡

电话：0571-64965721



住宿

千岛湖景区内是没有住宿的，游湖需要当天返回。因此，千岛湖镇可谓是最佳的住宿地。从客运站到千岛湖广场一路上大大小小好多酒店。镇上高星级酒店基本都位于半岛、沿湖分布、或者码头附近。

镇中心住宿

绿城喜来登度假酒店

湖景仍然是一大卖点，270度的超大阳台可以将湖景尽收眼底，很棒的硬件和服务，房间很大，最值得说的是喜来登特有的床，很舒服。



Vercity 摄

地址：千岛湖镇新安北路（近千岛湖主湖区）

电话：0571-64888888

到达交通：K008、K005

参考价格：638-3738 元不等

绿城度假酒店

就在喜来登隔壁，非常适合家庭住的度假公寓式酒店，性价比相较于洲际、喜来登等度假酒店来说要高出不少，面朝千岛湖湖区，湖景无敌，还有室外游泳池和儿童乐园。



koonin 摄

地址：千岛湖镇新安北路（近千岛湖主湖区）

电话：0571-65088888

到达交通：K008、K005

参考价格：480-3430 元不等

开元度假村

由“中国饭店业集团 20 强”之一的开元旅业集团开发管理的豪华度假村，内有一家五星级度假酒店和 88 幢独立别墅。国际顶尖设计公司分别担任度假村的建筑规划设计、室内装修设计与室外景观设计。度假村临水依山而建，占地 300 余亩，珍藏天然半岛的层峦叠翠，独享三面环绕的盈盈碧水。



vrpanda 摄

地址：千岛湖镇麒麟半岛阳光路 888 号

参考价格：770 元左右，周末 980 元

千岛湖外高桥大酒店

在镇中心的十字路口，很热闹，对面就是著名的千岛湖品鱼馆，附近还有联华超市，离湖和码头也很近。

地址：新安大街 78 号（镇中心）

电话：0571-64816666

到达交通：K001、K002、K004、K006、K007、K009 路农业银行站

参考价格：淡季 280- 520 元

江滨大酒店

对于在湖边的酒店来说，这家酒店算是性价比不错的了，而且酒店内的鱼头做得也不错，附近就有 4 路公交车可以直接去游船码头，马路对面就是滨江公园。

地址：淳安新安大街三号（近千岛湖老字号新鱼味馆）

电话：0571-64813399

到达交通：K004

参考价格：180 元，旺季 280 元

码头附近住宿

润和建国度假酒店

千岛湖新开的园林式度假酒店，依山而建，环境没得说，而且就在中心码头附近，适合全家出行，酒店门口就有公交车直达商业街。

地址：淳安梦姑路 298 号（近梦姑塘文化公园）

电话：0571-65089999

参考价格：538-2290 元



美食

特色美食

千岛湖鱼头

最能代表千岛湖的菜非千岛湖鱼头莫属了。

千岛湖的鱼头烹调方法多样，可炖、煮可主，甚至还有一鱼两吃，特别是鱼头熬出来的汤，爽滑可口，油润滑嫩，配料丰富，清香四溢，是到了千岛湖的必点菜肴之一。可以毫不夸张的说，千岛湖的鱼头几乎每家餐馆都会供应，淳安县大街小巷的千岛湖有机鱼是一样的，由地方政府负责养殖和捕捞，分销给大小饭店和菜场，每一家都是活杀现煮，定价的差异区别是店家的手艺。



wily.zhu 摄

山笋

千岛湖地处山区，生态环境绝佳。由此，山笋的产量自然不少，千岛湖常见的烹调方法是小炒，在千岛湖家家酒店都少不了。此外，还有当地特制的笋干，可以馈赠亲友。无污染的山间野味，到千岛湖一定不能错过。



michael310 摄

农家豆腐煲

千岛湖有鱼就一定不缺豆腐，很多店家都会将豆腐和鱼一起炖，也就是有名的鱼头炖豆腐，还有专门的豆腐煲。据说当年乾隆皇帝游江南时，尝到此豆腐后，赞不绝口，钦定为贡品。直到现在，这种豆腐干上还印着一个“乾”字。

千岛湖鱼圆

百分百手工纯鱼丸，不放蛋清也不放淀粉，更没有肥膘肉，但是不碎不散、口感细腻，味道清淡，营养丰富，不增加胃肠负担的好味道，更适合小孩和老人。而千岛湖的清汤鱼圆则选用千岛湖内的鲢鱼为主料，以汤清、味鲜、滑嫩、洁白而著称。具有水肿调理、补虚养身调理、消化不良、健脾开胃调理等功效。



FotoosVanRobin 摄

银鱼羹

千岛湖银鱼是淡水鱼。中国是世界千岛湖银鱼的起源地和主要分布区，千岛湖银鱼因体长略圆，细嫩透明，色泽如银而得名。早在明代时，与松江鲈鱼、黄河鲤鱼、长江鲟鱼，并称中国四大名鱼。



StayHarvey 摄



千岛玉鳖

这里所说的玉鳖其实是千岛湖野生蕨菜，蕨菜是千岛湖重要的的山林野味之一。如果你有机会来千岛湖玩，饭店肯定会向你推荐一道特色菜——千岛龙爪（蕨菜干煲）或千岛银针（小炒蕨菜干）。经处理的蕨菜口感清香滑润，再拌以佐料，清凉爽口，是难得的上乘酒菜。还可以炒吃，加工成干菜，做馅、腌渍成罐头等。

特色餐厅

千岛湖鱼味馆

据说是千岛湖最大的饭店之一。名为“鱼味馆”，“鱼类料理”自然是招牌，鱼的种类多，做法也“多”。

特色菜：秀水鱼头皇、鱼头、鱼头汤、银鱼羹、清汤鱼圆、山笋

地址：浙江省杭州市淳安县千岛湖镇排岭南路2号

电话：0571-64811000、64923000

网址：<http://www.qdhywg.com>

秀水人家食府

环境幽雅，推窗望去，更可欣赏中心广场的景色。是当地人也爱去的餐馆。因为千岛湖临近古徽州，所以这里的菜肴带有浓郁的徽菜风格，“色重、味重、喜辣、火工足”。

推荐菜：千岛湖鱼头、秀水鸭、九姓鱼头王、神仙养胃盅、清汤鱼圆、蕨菜

地址：近郊淳安县千岛湖镇新安南路2号千岛湖广场2楼

电话：0571-64819338

千岛湖醉湖鱼庄

位于淳安县青溪新城坪山青童村88号（近千岛湖洲际度假酒店），做的都是农家小菜，地道的淳安风味，千岛湖有机鱼头是拿手菜，一鱼两吃，鱼头炖汤，鱼尾红烧，食材新鲜，现抓现杀，其实烧法不重要，关键是鱼肉新鲜，口感超棒，而且这里性价比超高，经济又实惠。

地址：千岛湖镇青童村88号

新塘渔港

虽然地方不太好找，可是，还是值得去吃啊，鱼的味道比较好，青菜炒的也很好，老板态度好。

地址：浙江省杭州市淳安县新安北路57号

电话：0571-64837419、13858108386

备忘录

购物

特产

唐村无核柿

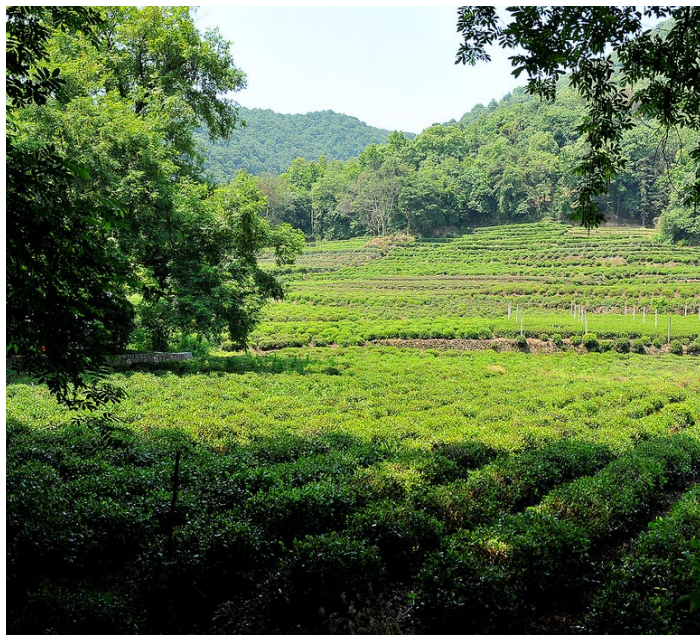
唐村无核柿是一种深受人们喜爱的水果，具有果大形美、色泽鲜艳、柔软多汁、肉厚无核和香甜清口等特色，产于唐村、金峰、汪宅等地。因为原产地在唐村，所以把它称做“唐村无核柿”。

千岛鱼干

千岛湖以出产湖鲜而闻名，因此，千岛湖鱼干可以算是最千岛湖所有特产中最受欢迎也最普遍的了，在千岛湖的任何一家特产店，都能找到各种真空包装的鱼干制品，鱼的种类繁多，多以鱼干小零食最常见，也有一些可供烹饪的散装鱼干出售。

千岛玉叶

千岛玉叶产于淳安县青溪一带，原称千岛湖龙井。外形扁平挺直，绿翠露毫。芽壮显毫，翠绿嫩黄，香气清高，内质清香持久，汤色黄绿明亮，滋味醇厚鲜爽，叶底嫩绿成朵。



teresachin2007 摄

野生葛粉

千岛湖的葛根粉多分布在山内，一年也就年前才能挖，古代中医认为：葛根味甘辛，性平无毒，食之可生津止渴，清热解毒，同时因它含有大量的黄酮素化合物，故能降压退火、抗病解毒、防癌抗癌。

笋干

产于淳安北部高山地区的笋干，用新鲜的野生小笋经蒸煮、烘烤而制成，色美味鲜，能增进食欲，清凉败毒，人称“保健蔬菜”，各土特产店均有销售。



购物场所

千岛湖秀水街

一边是浩渺的千岛湖，另一边是千岛湖土特产和旅游工艺品专卖店，千岛湖各式土特产品齐聚在此。但是街上商铺开门晚，约12:00才营业。



koonin 摄

地址：浙江省杭州市淳安县滨湖景观大道梦姑路345号

野娇娇绿色食品城

野娇娇绿色食品城是千岛湖规模最大、品种最齐全的旅游购物商场，专营“野娇娇”牌生态农特产，在千岛湖开设了5家直营连锁店。野娇娇贡鱼系列、野娇娇葛粉系列曾获国内食品金奖，为名牌产品。
地址：浙江省杭州市淳安县曙光路66号

备忘录

娱乐

娱乐活动

漂流

千岛湖有多处漂流，分别是芹川古民居方向的武强溪漂流，九咆界方向的九咆界漂流，主要漂流还是集中在B线方向（驾车都需通过千岛湖大桥）的漂流群，主要有白云溪、龙潭峡、金峰峡、九龙溪和龙门漂流，人气最高的要数白云溪和九龙溪漂流了。



zhouyousifang 摄

休闲垂钓

千岛湖钓鱼岛，以千岛湖的原有规划以垂钓区域为依托，设有国际钓场、游钓艇俱乐部等核心子项目，深得国内外游客和钓鱼爱好者的喜爱。在原有的政府规划范围之内，游客可参与放鱼、钓鱼、品鱼、购鱼、鱼拓制作、水上休闲运动等众多特色活动。

骑行

近几年，千岛湖吸引了越来越多的自行车骑行专业人士和爱好者，在“环千岛湖骑行精品线”上骑行是挑战也是享受。全程185公里，有幽静的港湾，考验体能和毅力的长上坡，古朴的乡见村落。



Nobody.C 摄

线路：千岛湖旅游码头出发，经梦姑路，沿淳杨线，上江阜大桥，经安阳乡、大市镇、枫树岭镇、千岛湖大桥、千岛湖镇。沿线上三潭岛景区、芹川古民居、龙川湾景区、姜家风情小镇、梅峰景区等。



保龄球

假日饭店、温馨岛、祥狮保龄球俱乐部。球馆内全新中央空调，并有音响设备，环境优雅，游人在撞击声中享受轻松愉快。

巨网捕鱼

千岛湖巨网捕鱼主要采用三种网具：第一种是拦网、第二种是丝网、第三种是张网。简单地说，就是先那鱼群聚齐起来，赶到事先准备好地大网区域，在逐渐收网，因为空间越来越小，网中的鱼儿就不停地挤压跳跃，场面十分壮观。

巨网捕鱼场次不定，时间不定，并不是每天都有，因此需要具体咨询。



kutoooowoo 摄

电话：0571-64828518

品茗

千岛湖高山茶自天然本色，肉质香高味浓，形味自然，品质上乘，著名的有鸠坑矛尖、千岛玉叶等，晚上，或者白天，去一休闲茶馆泡上一壶好茶，与朋友天南地北胡侃一通，也是一件乐事。著名的有乡村茶馆、月光茶楼、湖畔茶楼等。

音乐吧

白天游千岛湖优美的大自然是一个天然的氧吧，晚上去天籁音乐吧，听听音乐，幽雅清静。

娱乐场所

白云溪漂流

乘橡皮艇顺流而下，冲过有惊无险的激流险滩和九曲十八弯的漂流河道；欣赏四面青山与两岸古朴的淳安居民组成的田园风景。

地址：千岛湖宋村乡千岛湖度假村附近

费用：漂流 100 元，景区交通 10 元（因为先要坐车上山），每条皮筏艇押金 50 元。

时间：9:00-17:30

电话：0571-65022233

用时参考：约 2 小时

到达交通：

1) 公交：杭州乘坐快客至千岛湖长途汽车站，乘 2 路公交车到千岛湖阳光车站转车（王阜、严家方向）至宋村乡白云溪漂流景区下车。

2) 自驾车：从千岛湖镇出发沿千威线经千岛湖大桥直达宋村乡白云溪漂流景区。

九龙溪漂流

九龙溪漂自高山而泄汇聚而成的溪水在蜿蜒的漂流道内一路欢唱，时而湍急时而平缓时而弯曲有度时而又宽阔直驱。全段九个深浅不一的戏水潭和八个高低不一的堰坝滑行，让你与溪水嬉戏个畅快。

地址：淳安县左口乡显后村

费用：100 元 / 人，小孩 60 元，儿童标准：身高 0.8~1.2 米（含）。

景区小交通 8 元 / 人，漂流景区交通费 8 元 / 人。

网址：<http://www.jiulongxi.cn>

时间：9:00-16:00，非节假日 12:00 开始

电话：0571-24812481，64906999

用时参考：约 1 小时 40 分左右。

到达交通：

1) 自驾车：千岛湖镇，沿阳光路→千岛湖大桥→环左线→直抵漂流景区。

2) 公交：在千岛湖城区乘 2 路或 5 路公交车至阳光车站，转乘左口班车即可直达九龙溪漂流景区，阳光车站咨询电话：0571-64827497。

3) 景区班车：景区在千岛湖旅游码头停车场入口对面设有接待中心，可提供往返接送服务，预约电话：0571-24812481。

五龙泛舟

位于五龙景区的鸟岛与真趣园岛之间，是由鸟岛通往真趣园岛的一种交通方式之一。小木舟是为了游客亲自体验千岛湖的秀水魅力而特意设置的。在千岛湖中荡漾，或在小木舟上躺一会儿，头枕秀水任风浪摇曳，好不惬意。

地址：千岛湖中心湖区五龙岛

时间：8:00-18:00

千岛湖赛艇中心

是国家队的水上皮划艇训练基地。设水上赛艇、沙滩排球、射击场、游泳场、秀水蹦极、潜水、垂钓中心等 10 多个子项目。

地址：千岛湖金竹牌林场半源林区（06 省道中段）

时间：8:30-17:00

电话：0571-64814373

鸵鸟岛水上运动中心

空中有降落伞、水上飞机，水上有冲浪舰、水上摩托等项目，以及轻松休闲的自行车、阿甘艇、情侣艇等等，水下可以潜水戏鱼。民族歌舞每天上演四场，夏季晚上开设温馨夜游。

地址：鸵鸟岛

湖滨公园

环拥中心湖区的一个港湾，视野开阔，与湖光山色相映成趣。

地址：千岛湖镇新安北路至阳光路沿线



