

平遥

太原脚下的晋商文化



简介

平遥古城距今已有 2800 年的历史，是中国现存最为完整的一座古代县级城市，因其所有特征为人们展示了一幅非同寻常的文化、社会、经济及宗教发展的完整画卷，而载入世界文化遗产名录。

基本信息

平遥县是山西省晋中市下辖的一个县，全境总面积 1260 平方公里，人口 49 万，县人民政府驻古陶镇。是中国境内保存完整的明清时期古代县城的原型。平遥县地处汾河东岸、太原盆地的西南端。

地理

平遥县位于山西省中部，晋中市西部，太原盆地西南，太岳山之北，太行山、吕梁山两襟的中央，东接祁县，西邻汾阳市，南靠沁源县，北连文水县，西南与介休市接壤，东南与武乡县、沁县毗邻。汾河和南同蒲铁路、108 国道穿境而过。

气候

平遥县位于中国北方黄河流域中游地带，属于典型的暖温带大陆性季风气候，春季风多干燥，夏季炎热多雨，秋季天高气爽，相对较短，冬季寒冷干燥。降水季节分配很不均匀，全年降水的 80% 集中在夏季 6、7、8 三个月，期间常有暴雨。

最佳出行季节

9-11 月温凉宜人，适合出游，9 月底还会举行摄影节，场面火热。冬季虽然寒冷，游人较少，还能欣赏到民间社火表演和白雪下的古城美景，春节年味十足，活动丰富，乐趣不少。



平遥古城 168wangqi 摄

穿衣

春秋时节多风，早晚温差大，建议携带一件厚外套。冬天古城格外冷，要做好防寒保暖，大衣、呢外套加毛衣、卫衣等等。游平遥以徒步为主，所以要穿舒适的鞋子。

节日

春节

平遥是春节习俗保留较为完好的城市每年腊月二十三至正月十六，都会举办“平遥中国年”活动，南大街、北大街、东大街、西大街、衙门街和城隍庙街最为热闹，赏缤纷多彩的花灯，孩子还可以到嘉年华玩游戏。



花灯 maggie* 摄

时间：农历 12 月 23 号

▲ 贴士：平遥古城往东走 5 里即到尹村。在平遥中秋、端午节等传统节日也会举办社火的游街活动，本地的演员会穿传统服装，在大街上列队而过。

目录

简介	1
交通	3
线路推荐	4
景点	5
住宿	9
美食	11
购物	13
娱乐	16



平遥地图





太原火车站 恋恋心尘 摄

地址：太原市建设南路2号

电话：0351-2233611

长途汽车

平遥汽车站主要运营省内线路，在太原中转最为合适。

▲ 贴士：从太原发往平遥的汽车可以在太原建南汽车站乘坐。

1. 平遥客运站

平遥长途汽车站位于平遥火车站旁，每天6:15-17:00，每15分钟一班车发往太原，每天17:00-20:00，每20分钟一班车发往太原。

地址：晋中市山西省平遥县中都路14号

电话：0354-5624233、5623197

票价：25元

2. 太原建南汽车站

太原建南汽车站距离太原火车站约3公里，每天10:30-18:00之间每15分钟就有一趟发往平遥的客车，大约两个小时到达。

地址：太原市小店区建设南路447号

电话：0351-7071191

票价：25元

自驾

由于平遥正好位于大运公路和京昆高速之间，从北京、天津、石家庄、西安、开封、洛阳等地开车前往平遥路况用时不会太长。但是，古城内的停车时间和区域是有严格规定的。

1. 太原方向

路线1：太原市→京昆高速→大运高速→平遥县，此路线全程约110公里，约一个半小时到达。

路线2：太原市→G208→G108→大运公路→平遥县，此路线全程约100公里，约两个半小时到达。

2. 北京方向

高速线路：北京市→京石高速→京昆高速→石太高速→榆祁高速→大运高速→平遥县，此路线全程约580公里，另有多种路线可选择。

3. 西安方向

高速线路：西安市→西禹高速→侯禹高速→大运高速→平遥县，此路线全程约510公里，另有多种路线可选择。

▲ 贴士：白天车辆是不能进入古城的，晚上八点以后到次日早八点前的这一段时间车辆可以进入，城内有停车场最好提前和客栈老板沟通。

内部交通

公交车

平遥城内拥有13辆1路公交车，上车1元，从南郑口出发途经火车站、顺城路、曙光路、城南小区、十九街、平遥一中。

时间：春夏秋6:40-18:35，冬7:00-18:00

▲ 贴士：节假日会随时调整

出租车

平遥县城很小，一般步行即可。出租车起步价3-6元，超过每公里加收1-2元不等，平遥古城内禁止机动车辆驶入，各车型收费不一。

▲ 贴士：桑塔纳车型以上的出租车为12元，起价基本为3km，超过3km加收2元。21:00-次日5:00属夜间行驶，在标准价基础上加收50%。

电瓶车

古城内外环保电瓶游览车可以提供服务，可以要求司机按照门票景点顺序前往逐一游览。

票价

联票配套城区全程服务75元/车次，城区单景点旅游服务30/车次，每加一景点另加10元，钟点旅游服务(元/车次)30元2小时，超1小时另加10元，包车旅游服务每车每天120元(8小时)。

游览路线

1. 大南门方向：大南门→文庙→城隍庙→清虚观→北城墙→日升昌→县衙→雷履泰→大南门

2. 北门方向：北门→北城墙→日升昌→县衙→雷履泰→文庙→城隍庙→清虚观→北门

3. 西门方向：西门→西城墙→县衙→雷履泰→文庙→城隍庙→清虚观→北城墙→日升昌→西门

▲ 贴士：游览车的价格比较混乱，不按标准的要价现象也比较严重，一般来说在20-30元，如果要价过高一定要砍价。

摩托车

城区内还有一定数量的摩托车及人力三轮车可供乘坐，起价分别为2元及2-5元。起价基本里程均为2km，行驶超过2km租价面议。

自行车

平遥古城内大部分的客栈和旅行社都提供自行车租赁服务，有单人骑、双人骑、折叠双人骑、大小轮等多种车型，一般租单人骑的比较多，此外需付押金，记得保存好收据。

价格：单人骑价格一般为5元/小时，15元/半天(4小时)，30元/全天(10小时)，其他车型比单人骑略贵。

▲ 贴士：最好不要在城门口附近租，相对而言价钱较高。

线路推荐

晋文化三日游

D1：协同庆钱庄→日升昌票号→平遥县衙博物馆→平遥文庙→镇



钱庄、当铺、药铺、肉铺、烟店、杂货铺、绸缎庄等等，几乎包容了当时商业的所有行当。



山西平遥古城 恋恋心尘 摄

日升昌票号

中国第一家票号，座落于大清金融第一街—西大街。创始于清代1823年，由平遥西达蒲村李大全投资白银30万两和细窑村掌柜雷履泰共同创立，从此结束了中国镖局押送现银的落后形式。



日升昌票号 WuRui OnjoUrNeY 摄

地址：山西省晋中市平遥县西大街38号

时间：春夏 8:00-18:30，秋冬 8:30-18:00

▲ 贴士：你可以让一位长袍马褂留长辫子的掌柜老先生给你写张汇票（20元/张），有纪念意义。

平遥县衙博物馆

平遥县衙坐落于平遥古城中心略偏西南的位置，始建于北魏，定型于明清，是中国目前尚存的古代衙署中保存完好的一座。



县衙 一直很安静 摄

地址：山西省晋中市平遥县

时间：春夏 8:00-19:30，秋冬 8:00-18:00

文庙

中国现存最早的文庙，中国保存最完整的文系建筑群，中国现存规模最大的固定性科举史展，中国1300多年科举史仅存的一张状元卷亮相平遥文庙。



文庙 xuxiaomeng325 摄

地址：晋中市平遥县城隍庙街67号

时间：8:00-19:00

城隍庙

这是目前国内保存最完整的城隍庙之一，始创于明初，它以城隍正殿为中心，集六曹府、土地堂、灶君庙、财神庙（附真武楼）四大部分组成，建筑规模宏大，殿宇建筑保存完好，在国内县级城隍庙中当属珍品。





城隍庙 xuxiaomeng325 摄

地址：山西省晋中市平遥古城城隍庙街 51 号

时间：春节 8:00-19:30，秋冬 8:00-18:00

华北第一镖局

全馆总面积 1000 余平方米，分前、中、后、楼院四部分，开设 6 个展室和两个展厅，镖局介绍了清代中叶华北地区保镖行业 3 位杰出人物及资料。



华北第一镖局 xiangjie.66 摄

地址：晋中市平遥县东大街 24 号

时间：春夏 8:00-19:30，秋冬 8:00-18:00

雷履泰故居

雷履泰，日升昌的首任掌柜，中国票号的创始人。始建于道光年间，距今已有 180 多年的历史了。



雷履泰故居 xuxiaomeng325 摄

地址：晋中市平遥县书院街，近南门

时间：春夏 8:00-19:30，秋冬 8:00-18:00

清虚观

清虚观是省级重点文物保护单位，它始建于唐高宗末年，距今已有 1300 多年历史，占地面积六千多平方米，前后三进院落，中轴线上依次排列着：牌楼、过殿、龙虎殿、纯阳宫、三清殿最后还有玉皇阁。



清虚观 xuxiaomeng325 摄

地址：平遥古城东大街路北

时间：春夏 8:00-19:30，秋冬 8:00-18:00

听雨楼

屹立在古城的明清街上，可居高临下观看街上的情景。





听雨楼 1 drsherrymou 摄
地址：山西省晋中市平遥县政府街
门票：5 元

周边景点

乔家大院

乔家大院原名“在中堂”，始建于清代，占地 8724.8 平方米，共分 6 个大院。四周外墙高达 10m 多，厚达 1m，从高空俯瞰，大院整体为双“喜”布局。



平遥乔家大院 peichinphoto 摄
门票：72 元
地址：山西省祁县乔家堡村
时间：春夏 8:30-18:30，秋冬 8:30-17:00

王家大院

王家大院由历史上灵石县四大家族之一的太原王氏后裔 - 静升王家于清康熙、雍正、乾隆、嘉庆年间先后建成。其中，五座古堡的院落布局分别被喻为“龙”、“凤”、“龟”、“麟”、“虎”五瑞兽造型，总面积达 25 万平方米以上。



平遥王家大院 Peichinphoto 摄
门票：66 元
地址：山西省灵石县静升镇
时间：夏季 8:00-19:00，冬季 8:00-18:00

双林寺

双林寺其本地中都故城所在，原名“中都寺”，根据寺内现存最为古老的石碑推断，至少有 1400 多年了，素有“古代雕塑博物馆”之誉。外观如一座城堡是建筑。



山西双林寺 nick_2100 摄
门票：25 元
地址：山西省平遥县中都乡桥头村
时间：春夏 8:00-19:30，秋冬 8:00-18:00

镇国寺

平遥被列为世界文化遗产名录中包括“一城二寺”，一寺是以彩塑闻名的双林寺，另一寺便是以建筑征服世人的镇国寺，全寺没有一根钉子，所有结构都是木头与木头相互卯榫而成，距今已有一千多年历史。



天元奎客栈

城内最古老的客栈之一，始于乾隆五十六年，客栈位置和环境都很不错，服务周到，房间干净，宽敞明亮，卫生间面积不小，设施齐全，空调、电视、无线上网；有早餐、西餐和咖啡，不少外国人也入住此地。



平遥天元奎客栈 Cat Jing 摄

地址：平遥古城清明节南大街 37 号

电话：0354-5680069

价格：标间 260-350 元 / 天，豪华间 480-680 元 / 天

平遥德朝阁客栈

在“日升昌票号”斜对面，步行可到平遥县衙、清明一条街等景点，地理位置优越，交通便利。摆设也古典浓郁，可免费停车。



Woniuu 摄

地址：平遥古城内西大街 35 号，靠近日升昌

电话：0354-5689988

价格：450 元 / 天

格林豪泰

位于古城外不远的 KFC 附近，房型有商务大床房、商务标准间、豪华套房、景观套房等等，设施齐全、免费上网、24 小时热水、购物方便、交通便利。



andypad 摄

地址：平遥县顺城路 29 号，火车站向南 100m。

电话：0354-5674000

价格：标间约 180-200 元，家庭房 220-400 元

平遥会馆

位于古城繁华地段，邻近平遥汽车站和火车站，会馆分前后院，前面是四合院，共 2 层，后院是 5 座不同的馆，设施基本齐全，不可刷卡，可免费停车。



Pingyao Shanxi kean cn 摄

地址：平遥城隍庙 120 号，安街与城隍庙交汇处

电话：0354-5685466，13934082360

价格：普通土炕 200 元 / 天起，标间 350 元 / 天起

备忘录



攻略由网友共同编写，欢迎投稿补充，邮箱：g-web-cm@tuniu.com QQ: 2923270687

最终解释权归途牛旅游网所有，电话：4007-999-999

更多途牛旅游攻略尽在：<http://www.tuniu.com/guide/>

下载途牛 APP，搞定旅游这点事儿



美食

美食

平遥饮食与山西地方乃至整个中原地区的饮食风俗大致相同，以面食为主。

碗托

碗托是平遥由来已久的一种风味面食小吃，最早由清代厨师董宣发明，距今已有百年的历史。一盘上好的碗托面质筋道、清爽可口。



碗托儿 ****Bill 摄

莜面栲栳

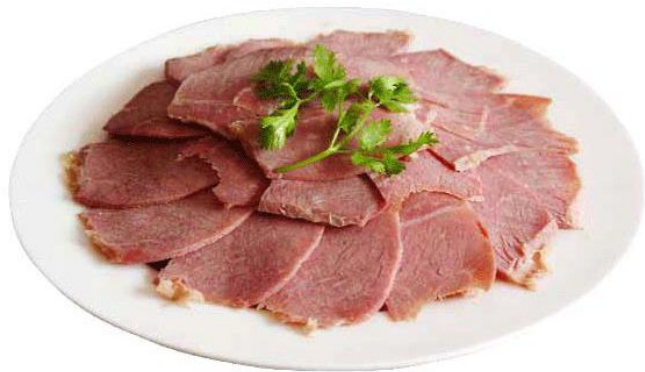
莜 yóu 面 栲 kǎo 栳 lǎo 栳 lǎo: 本是忻州地区的一种特色面食小吃，渐渐成为整个山西地区的特色食物之一。用莜面精工细作的一种面食，其得名是由于形状像“笆斗”，民间叫“栲栳”。



山西面食 - 莜面栲栳 juner2006 摄

平遥牛肉

选用优质的小牛腿肉煮熟后腌制而成，特点是肉质鲜嫩、肥而不腻、瘦而不柴、香酥可口，而且色泽红润，肉丝纹路清晰可见，外观十分诱人。在平遥任何一家餐厅都能迟到。



平遥牛肉 dingyunyang190 摄

长山药

平遥长山药是一种食品，亦可入药，有健脾、养胃、益气之功效，块茎肉质肥厚，直径2-7厘米，外皮黑褐色，外皮黄褐。平遥古城内各个餐厅都有以长山药加工的菜肴，主要有拔丝长山药、蜜汁长山药、蜜汁长山药等等。



长山药 宇孙 摄

手工月饼

手工月饼是平遥特色食品，一般来说用面粉、白糖、红糖、芝麻、花生仁等原料，以纯手工制作而成。大的两元，小的一元。



小时光手工月饼 chan_see@yahoo.cn 摄



水煎包

“水煎包”是平遥名吃之一，在当地人们简称它为“煎包”，其状扁圆，上下呈金黄色，外酥里鲜，口感甚佳，分为羊肉、猪肉、素菜水煎包多种口味。



平遥水煎包 Pink Vatra 摄

莜面搓鱼儿

莜面搓鱼儿是山西雁北、晋中和吕梁山区人民常食的一种面食，因其做法是用手搓后，成为两头尖、中间粗的鱼状，故名搓鱼儿。



莜面鱼鱼 Shuai 帥 摄

曹家熏肘

曹家熏肘色泽红润、肉质鲜美、肥而不腻、瘦而不柴、熏香诱人，具有养生健体之功效，更有祝福安家保业之寓意。

特色餐馆

平遥云锦城客栈

地处清明街上，老字号店面人气很旺，兼餐饮于住宿。古城内有3家分店，招牌是余秋雨题写。环境优美，装修复古，服务也不错。



客栈 soberyx 摄

地址：平遥县平遥古城南大街64号靠近市楼

电话：0354-5680069, 5689188

价格：人均500元

天元奎客栈

位于清明一条街中段，较有名气的四星级民居见饭馆，店内格局类似微缩的乔家大院，既有古韵之风又有小资情调，菜肴精致美观，量足，中西都有。价格稍贵，窗外适合拍照。



天元奎客栈 xieguot 摄

地址：平遥县平遥古城清明街73号

电话：0354-5680069

价格：人均350元



骨汤面食店

祖传老字号名吃店，店面不大装饰有特色，墙上贴着各色便签留言，长板凳尽显怀旧风，店家很热情。



骨汤面 Sy.M 摄

地址：平遥县西大街 169-198 号，近下四门向东 200 米路南

电话：0354-5683387

价格：人均 50 元

迎春饭店

南门里第一家百年老字号，店里 108 种特色小吃任你吃，招牌是腌制的平遥牛肉和祖传的飞刀削面，让人回味无穷。



刀削面 plate of the day 摄

地址：平遥古城南大街 188 号

电话：0354-5686309

价格：人均 30 元

备忘录

购物

特产

推光漆器

以手掌推出光泽而得名，其做法工序复杂，以掌心反复推擦而得。手感细腻滑润，外观古朴典雅，耐热防潮，经久耐用。一般黑色为木胎，红色、褐色为漆胎。



各式各样的推光漆器 CultureInCart 摄

▲ 贴士：一般 50-80 元可以买到小一点，普通漆上画 100-120 元大小约 15cm×10cm。

六合泰枕头

枕上有六个孔，各孔互通，代表了上下、东西、南北，寓意天下太平祥和。慈禧大悦，脱口说道“天下太平，国泰民安啊”，于是赐名为“泰”。

手工鞋

手工布鞋最显著特点是透气、吸汗性强，并增强足部对周围环境的伸展性和适应性，进而实现对人体从足部到身体的保养。柔软的胎体对小儿的足部起到很好的保养作用。



手工鞋 J'sense 摄



剪纸

在平遥剪纸盛行形成一种特殊的文化氛围，平遥剪纸鼎盛于清代到民国，常见的有窗花、顶棚花、灯笼花等，图案有“麒麟送子”、“喜鹊登门”等。



平遥剪纸 步量中国 摄

村银票、录用证

留作纪念的小玩意，具有一定的浪漫色彩，不一定非要在存银票上添象征财富的银两数量，所有的感情与心情也可以寄存于此。

平遥牛肉

售卖封装完好的牛肉可以做特产品供游人购买带走，古城内大多店铺都有出售。



平遥牛肉 xieguot 摄

▲ 贴士：买正宗的平遥牛肉要注意：一定要买分部的；要买肉色粉红的，深红色说明打了催红素。

平遥黄酒

又称“糯米酒”，其香味浓郁醇厚，酒性温和，老少皆宜，即时烹饪时的理想的佐料，又有活血化痰、养血补血的功效，对于老人及产后孕妇都有滋补的作用。

▲ 贴士：位于清明一条街上靠近楼市处，有一家长升源黄酒铺，口味正宗。

长山药粉

平遥县岳山村生产的长山药，条粗条长，皮薄质细，在晋中一带很有名气，是一味健身、健脾、养胃的滋补药品

▲ 贴士：长山药粉可以去南大街市楼南路永龙号漆器旧址对面卖的威壮牌山药粉，椅子上印有708号。

槟干

距平遥古城往南20公里处，有一泉水潺潺，溪水清澈、林茂草木、果木飘香的深沟-果子沟。以宾果历史悠久，品质优良闻名，其色泽鲜艳、浓郁芬芳、酸甜的味道享誉海外。

购物场所

冠云牛肉

冠云牛肉口感不错，味道鲜美，其销量很好，自己品尝和送亲朋好友是不错的选择。



冠云牛肉 xieguot 摄

地址：平遥古城北门外中都东路23号

电话：0354-5690666, 0354-5690444

平遥县漆器艺术博物馆

永隆号是生产推光漆器的老字号，坐落在平遥古城内的南大街，在这里可以了解到平遥推光漆器的制作过程。



平遥推光漆器 Zhou Wong 摄

地址：山西省平遥县清明街57号

电话：0354-5680500, 0354-5683288



长升源

长升源黄酒铺，位于明清一条街上靠近市楼处。



长升源炉食铺 baogonghu 摄

地址：平遥古城中心的市楼南侧 41 号

宝龙斋

宝龙斋手工鞋店是继平遥牛肉、推光漆器之后又一大购物景点，可以买到布鞋做纪念品。



虎头鞋 zhuliang-010 摄

地址：平遥古城明清一条街上靠近楼市

渠家鞋坊

渠家鞋坊以做工精致，舒适而得名，很多鞋型都很合脚，带几双给家里的老人是不错的选择。



布鞋 VelvetMomoKo 摄

地址：山西省平遥县平遥北大街 31 号

剪艺园

据说是民间艺术大师平遥第一剪的作品也在此出售。



剪纸艺术 Graceyundai 摄

地址：平遥西大街

备忘录

A series of horizontal lines provided for taking notes, intended for visitors to record their experiences or observations during their trip.



娱乐

娱乐活动

县衙仿古表演

如今在县衙每天都有“县太爷”在衙门升堂断案，处理公务，每日上演的案件“剧情”还都不相同，一旁的县衙文书也有模有样地做着公文记录，过真让人有一种时空穿越的感觉。



升堂 williamhan - traveller 摄

时间

1. 周一 - 周五: 10:00、11:00、15:30

2. 周六 - 周日: 10:00、11:00、16:00

县太爷巡街

身着大褂的“县太爷”例行巡街，一路上游客络绎不绝，只要在平遥古城里转悠，你迟早能碰上一波，有时也会拉着游客参与表演。



县太爷巡街 睿智 摄

闺秀迎贺

身着清装的“大家闺秀”们迈着梨花碎步，婀娜地向我们走来。



那会的女人 soberyx 摄

街边行为艺术

走在古城南大街上，你会不时发现，身边多了两位身着古铜色仿古服装，手拿算盘、菩提扇的表演者等等，大家可以通过他们的表演更形象地了解古城深厚的文化。



行为艺术 duoduoyun 摄

娱乐场所

樱花屋西餐酒吧

酒吧里有让人难忘的纯意式风味美食，也有纯正的平遥本地特色菜式；走进樱花屋，有一种让人沉醉的氛围。这里有很多外国人，晚上时不时还有表演。



樱花酒吧 晨曦易夕 摄



地址：平遥县平遥古城东大街 6 号

电话：0354-5689888

价格：人均 50 元

平遥大戏堂

在大戏堂中午、晚上各一台节目，你可以一边品尝晋商八碗八碟和十八道特色面食等风味小吃。欣赏山西梆子左权小花戏、晋中秧歌山西二人台、抛绣球、拜天地等等，大饱眼福。



Pingyao Da Xi Tang mxing m 摄

地址：平遥县城隍庙 67 号

电话：0354-5687777

时间：上午 30 分钟，晚上 76 分钟

价格：60-100 元

老平遥酒吧

本是一处几乎废弃的车间，却被匠心独具改建成一座时下风行、像海盗船又像山洞的幽深酒吧，一样有香衣宝马，一样是酒绿灯红。



平遥 酒吧 songyang0128 摄

地址：平遥西大街柴油机厂内

在此等候酒吧

只听名字就觉得很好 在此等候每位到来的客人，里面有驻场，能唱歌又能吹萨克斯，还可以顾客自己唱歌，音乐轻柔，环境优美。



酒吧驻唱者 yohanhuan 摄

地址：平遥县古城西大街

备忘录

