

南京

钟山风雨帝王城·秦淮烟云百姓家



简介

南京曾经承载了六朝的兴衰更替，体会过富庶繁华，也经历过战火杀戮。无论是秦淮河上的石桥，玄武湖畔的城墙，还是夫子庙里的百年老铺，中山路上的葱郁梧桐，都在默默记录着这个城市千百年来的变迁。

地理

南京（江苏省会）地处长江下游，濒江近海，有高山有深水有平原，是华东地区的第二大城市。

气候

南京四季分明，冬冷夏热，雨量充沛且雨热同季。年平均气温约15度，最冷月1月2.4度，最热月7月平均气温27.8度。

最佳出游时间

南京春（3-5月）、秋（9-11月）两季最适宜出游。夏天（7-8月）异常炎热，不适宜游玩。

节庆

金陵灯会

亦称秦淮灯会或夫子庙灯会，现每年春节至元宵节期间南京夫子庙都会举办的大型灯彩展览会，元宵节是金陵灯会的观灯最高潮。



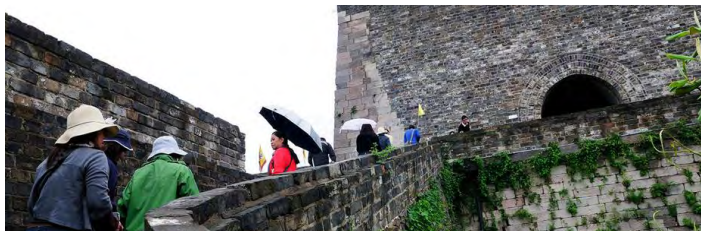
asusmt 摄

地点：夫子庙一带

时间：农历大年三十至正月十八

爬城头

每年这一天南京人都要登城览胜，俗话说“走百病”、“踏太平”。现在只有聚宝门（中华门）可以爬上。



南京市民爬城头 serametin 摄

地点：中华门

时间：正月十六

南京国际梅花节

届时东郊的梅花山上几千棵梅花竞相开放，有成千上万的南京人或外地游客将涌向梅花山赏花、观景。



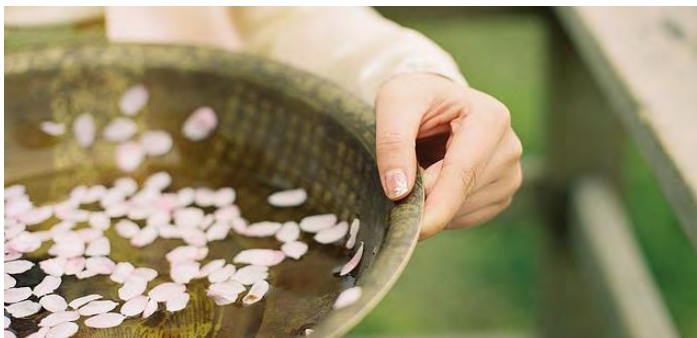
山地驭风 摄

地点：梅花山

时间：二月底至三月中旬

上巳节

上巳节始于六朝东晋，人们把荠菜花挂在门头、锅灶上或床上，妇女则把荠菜花戴在头上，借以消灾灭难。



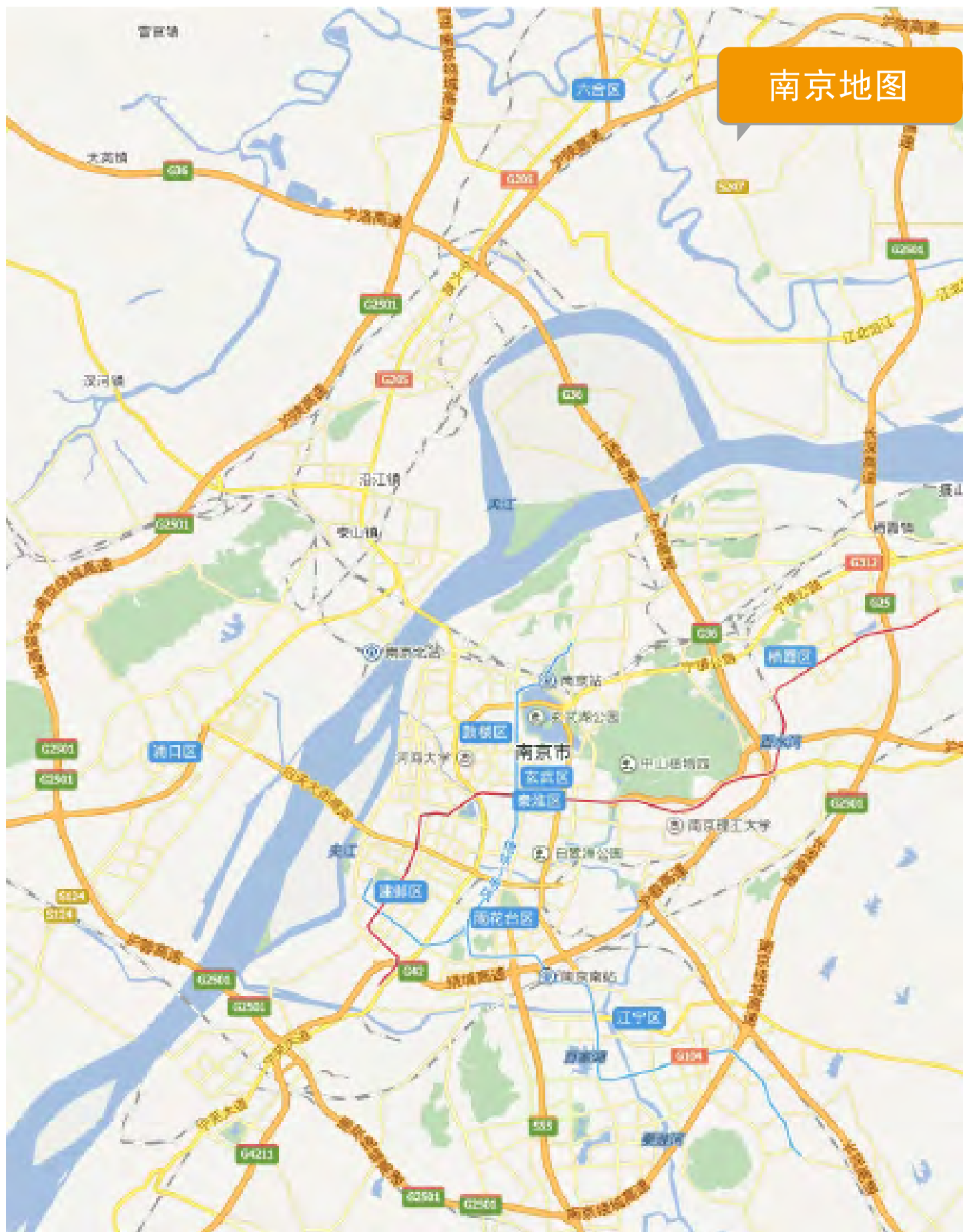
卷 摄

时间：农历三月初三

目录

简介	1
交通	3
景点	5
住宿	8
美食	10
购物	13
娱乐	14





交通

外部交通

飞机

南京的民用机场只有禄口机场。

南京禄口机场

位于江苏省南京市江宁区禄口街道，距南京市中心直线距离为35.8公里，走机场高速公路，行车约45分钟。

官网：<http://www.njairport.com/>

电话：025-968890

机场大巴

从机场到市区最方便的交通方式就是机场大巴。



1. 机场1号线(城东线): 从早上第一个航班落地至当天最后一个航班结束; 下客站为雨花广场、秦虹桥(原秦淮区政府)、西华门、南京火车站;

2. 机场2号线(城西线): 从9:30至22:30; 下客站为翠屏山宾馆(22:30后由机场1号线执行)、南京火车南站、中华门地铁站。

票价: 20元

火车

南京目前有南京站、南京南站铁路客运站。其中南京站为主要站, 所有经停南京的列车一般都停靠南京站。南站有大部分高铁和少数往芜湖方向的列车停靠。



统一订票电话: 021-95105105

1. 南京站

南京火车站内可以完成“零距离换乘”, 进入市区内十分方便。

电话: 12306

地址: 南京市玄武区龙蟠路264号

官网: <http://www.njstation.com/>

交通: 乘坐地铁一号线、游1路、游5路、10路在南京站下车即可。

2. 南京南站

南京南站位于南京市南部新城核心区, 是2011年建成启用的新火车站。

地址: 江苏省南京市雨花台区玉兰路98号

电话: 025-52414183

交通: 乘坐地铁一号线、190、191、192等公交在南京南站下车即可。

客车

南京市共有八个长途汽车客运站, 其中南京长途汽车总站(中央门车站)是全省发车规模最大、客流量最大的客运站, 游客基本多选择这个客运站。



1. 中央门汽车站(长途汽车总站)

位于市区内, 是南京客流量最大的汽车客运站, 在站内可实现公路、铁路、城际铁路一体化零距离换乘。十分方便。

地址: 下关区建宁路1号。

电话: 025-85531288

交通: 1、10、13、28、72、73、30、22路等在中央门南站(中央门汽车站)下车即可。

2. 南京客运南站

客运南站距离高铁南站很近, 高铁换乘客车十分方便。

地址: 高铁南站西北角

电话: 025-86778366、86778399

交通: 乘坐地铁一号线、119、192、190、191、19路在南京南站下车即可。

3. 南京东站

此站距离市中心较远, 公交地铁都不大便捷, 一般不选择在此站乘车。

地址: 南京市花园路17号

电话: 025-85477435



内部交通

公交

南京市的公交有正常线路，也有夜行线。

票价：南京市公交车均为无人售票，普通车单一票价1元，空调车单一票价2元。每年的3、4、5、10、11月，空调公交车与普通车同价。

▲ 贴士：如何分辨南京市的公交？

1-159路为市区线路；3开头为市区小型巴士；8开头为市区的夜行线；游字开头的为市区旅游线；6开头为浦口区、六合区公交线；区字开头为江宁区区内公交线，夜字开头为江宁区区内公交夜行线；文字开头为连接市区和郊区的郊区线路。

出租车

起步价9元/3公里，超过3公里，每公里单价2.4元，夜间为2.7元，等候时间不计费。每次乘车另需付2元汽油附加费。

南京市出租车智慧运营系统：<http://58.213.149.210/Default.aspx>
叫车电话：965188

地铁

南京的地铁目前可以正常乘坐的有一号线（迈皋桥-中国药科大学）、二号线（天迈广场·油坊桥-经天路）和一号南延线。其余地铁正在修建当中。



票价：地铁实行2、3、4元分段收费，起步价2元，可乘坐18个站，3元可乘坐9到12个站，4元可乘坐13-16个站。

时间：一号线5:42-23:17；二号线6:00-23:00。

▲ 贴士：列车高峰期间隔时间5分钟，非高峰期间隔时间8-10分钟。

官网：<http://www.nj-dt.com/>

电话：025-51899999

游船

1. 宁浦线（即中山码头—浦口码头）是最主要的过江通道；
2. 江心洲—有恒、江心洲—上新河、江心洲—棉花堤，这3条线路在江心洲葡萄节期间十分繁忙；
3. 另有燕子矶—六合玉带乡、燕子矶—八卦洲、八卦洲—大厂镇3条线路。

票价：2元

时间：5:00-19:00，每隔20分钟一班船；19:00-23:00，每半小时一班船。

电话：025-58806455

景点

钟山风景名胜区

中山陵风景区除了灵谷寺和明孝陵，其他景点都已经免费。

官网：<http://www.zschina.org.cn>

紫金山

紫金山又名钟山，位于六朝古都南京的东郊，是南京地区群山之首。钟山三峰相连形如巨龙，山、水、城浑然一体，雄伟壮丽，气势磅礴，古有“钟山龙蟠，石城虎踞”之称。



紫金山灵谷塔 thewamphyri 摄

交通：游3路、20路、315路、48路、308路、125路到乘坐紫金山索道站下即可。

门票：免费（如果进紫金山天文台门票是15元）

中山陵

中山陵是中国近代伟大的政治家孙中山先生的陵墓。主要建筑有：牌坊、墓道、陵门、碑亭、祭堂和墓室等。中山陵已成为南京旅游的标志性景点。



络腮澄 摄



最佳游览路线：林荫大道→行健亭→牌坊→陵门→碑亭→祭堂→永慕庐→议政亭→孙中山纪念馆→仰止亭→流徽榭→音乐台

交通：市内公交游1路到中山陵停车场，乘坐明中线在中山陵站下。

1. 中山陵到明孝陵有旅游小火车来往3元/人次，持有中山陵景区门票或两景区套票可免费乘坐；

2. 可租用8-10座的电瓶车，有导游讲解，20元/人，可到中山陵、明孝陵景区任何景点。

门票：免费

明孝陵

明孝陵是明朝的开国皇帝朱元璋及其皇后马氏的合葬墓，同时也是四大赏梅圣地之一。



来自途牛网

门票：70元（包括明孝陵、紫霞湖、神道和梅花山）

地点：玄武区石象路7号

时间：7:00-17:30

电话：025-84446111

夫子庙秦淮风光带

夫子庙及秦淮风光带，地处南京城南。其范围东起东水关，越过文德桥，延伸到中华门，直至西水关的内秦淮河地带。

主要景点：秦淮河、夫子庙、中华门城堡、李香君故居、王谢故居

秦淮河

秦淮河是南京第一大河，分内河和外河，内河在南京城中，有着“十里秦淮”的美誉。



温焜南 摄

交通：游船（前往夫子庙大成殿前码头上船）

门票：

普通画舫散客游览船

1. 白天为60元/人次。游览路线：泮池码头—白鹭洲明文化主题公园—七彩水街—东水关—中华门—李香君故居陈列馆；

2. 晚间为80元/人次（18:00-23:30）。游览路线：泮池码头—白鹭洲明文化主题公园—七彩水街—东水关—中华门—泮池码头。

豪华画舫包船

1. 16座豪华包船为2400元/艘，16座豪华包船看白鹭洲大型水上演出为3600元/艘；

2. 20座豪华包船为2600元/艘。

夫子庙

南京夫子庙即孔庙，位于市中心偏南秦淮河北岸的贡院街旁。由孔庙、学宫、江南贡院荟萃而成，是秦淮风光的精华。



江南贡院夜景 LuciferSheng 摄

交通：4、7、40、44、49、62、304路到夫子庙（东）站下；游2、1、15路到夫子庙（北）站下。

电话：025-52377008

官网：<http://www.njfzm.com>

明城墙

明城墙保存比较好的有城南中华门、西北挹江门、城东北玄武门、城东的中山门。



中华门城墙 serametin 摄

门票：35元；学生证半价；南京老人凭老人证免费；团体20人以上8折。

地点：秦淮区中华门内

时间：8:00-22:30

电话：025-52311613、86625435



石城风景区

石城风景区贯穿钟山风景区、秦淮风光带、大江风貌区的南京明城墙内的景点，部分景点也在城外，如小红山等。

景点：总统府、梅园新村纪念馆、南京博物院、红山森林动物园、南京大屠杀遇难同胞纪念馆

总统府

坐落于古城南京的原国民政府总统府，是一座有六百多年历史的历史建筑遗存。现在已成为中国最大的近代史博物馆。



imCarpenter 摄

门票：40 元，闭馆前 1 小时停止售票；学生证半价。

地点：白下区长江路 292 号

时间：

1. 3 月 1 日 -10 月 30 日 7:00-18:00;
2. 11 月 1 日 -11 月 30 日 7:30-17:30;
3. 12 月 1 日 -2 月 28 或者 29 日 8:00-17:00;
4. 五一、十一黄金周期间闭馆时间延长半个小时。

电话：025-84578783

官网：<http://www.njztf.cn>

南京大屠杀遇难同胞纪念馆

侵华日军南京大屠杀遇难同胞纪念馆是中国南京市人民政府为铭记 1937 年 12 月 13 日日军攻占南京后制造的南京大屠杀事件而筹建。



纪念馆户外雕塑 ..AikiDude.. 摄

门票：免费

地点：建邺区水西门大街 418 号

时间：8:30-16:30，周一闭馆。

电话：025-86612230

长江风貌区

长江，古称大江。南京地跨长江两岸，偕万里长江奔腾之势，形成壮丽的滨江景观。

主要景点：长江大桥、二桥、燕子矶、阅江楼、静海寺

南京长江大桥

它是我国自主设计建造的双层双线公路、铁路两用桥，曾是当时最长的“公铁两用桥”。



thewamphyri 摄

交通：

1. 乘 12、15、67、69、307 路可到大桥南堡公园站下，然后步行；
2. 乘盐葛夜间线、盐葛线、汉江线、131 路、132 路、136 路、150 路、151 路、157 路、159 路、172 路、174 路可到北桥头堡下，然后步行。

门票：长江大桥公园 7 元；大桥大堡参观门票（包括参观建桥展览厅和登堡往返电梯）8 元。

特色景点

玄武湖

玄武湖位于南京东北城外，由玄武门和解放门与市区相连。湖周长约 15 公里。湖中有五个小洲（环洲、樱洲、梁洲、翠洲、菱洲），故又名“五洲公园”。另外还建有儿童乐园、展览馆、露天剧场、动物园等配套场所。



abbeystar1 摄

门票：免费

交通：地铁到玄武门站下；公交车游 1、1、3、8、15、22、25、28、30、33、35、38、47、52、56、74 路到玄武湖公园站下即可。



浦口火车站

位于南京长江北岸，又称南京北站，建于1914年，民国特色浓郁。孙中山灵柩运达南京、人民解放军发起渡江战役、朱自清《背影》中的镜头皆发生于此；热播一时的《情深深雨蒙蒙》、大制作《国歌》等也在此拍摄过大量场景。



海上清风 摄

交通：乘坐江汉线在浦六路站下，步行至新马路站乘坐639路在浦口公园站下，大约步行500米即可到浦口火车站了。

住宿

南京的住宿，大体可以分为以下5区域：



夫子庙地区

桔子酒店（夫子庙店）



Imgump 摄

地点：秦淮区升州路23号

电话：025-66080066

交通：地铁1号线三山街站，4、7、40、44、802、804、游2路三山街站

水游城假日酒店



客房洗手间 Dennis Wu_ 双桂坊 摄

地点：白下区建康路1号

电话：025-82233888

交通：2、4、7、16、23、26、33、37、38、100、301 三山街站；地铁1号线三山街站



新街口 - 张府园地区

南京中心大酒店



rena_wabisabi 摄

地点：鼓楼区中山路 75 号

电话：025-84733888

交通：1、16、25、28、33、34、35、100、801 路新街口北站

南京时光国际青年旅社

地点：玄武区总统府梅园雍园 6-5 号

电话：025-85569053

交通：40、47、58、93 路 21 世纪广场站

鼓楼 - 玄武湖地区

玄武饭店



饭店主厨 noah-chi 摄

地点：鼓楼区中央路 193 号

电话：025-83358888

交通：地铁 1 号线玄武门站

南京绿地洲际酒店

酒店位于紫峰大厦内，是全球第十高楼。楼层较高的客房可以鸟瞰南京城。



酒店里的中餐厅 A. Wee 摄

地点：鼓楼区中央路 1 号

电话：(86) 8008308192、(86) 25-83538888

钟山风景区

紫金山庄

由政府兴建的酒店，用以接待中央以及外国领导人。90% 以上的客房都面朝玄武湖紫金山，风景一流。

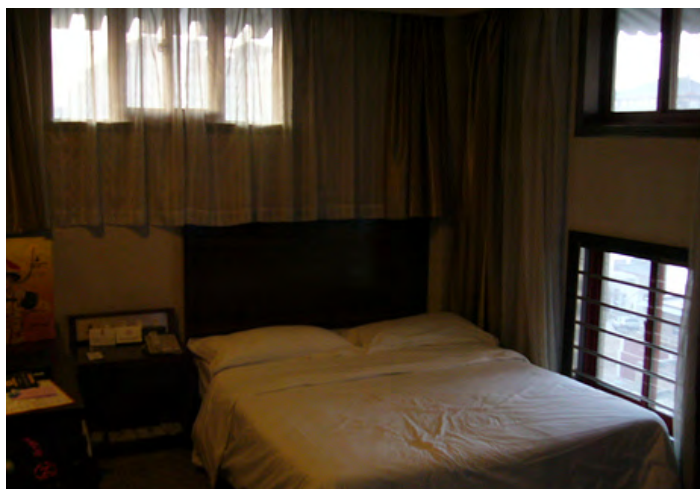


地点：玄武区环陵路 18 号

电话：025-84858888

交通：141、309、游 5

速 8 酒店



Wangshiung 摄



地点：玄武区太平门街 81 号 -1

电话：025-84668666

交通：17、24、36、40、45、58、59、118、125 区、140、143、173、190、308、313、808 夜、817 路岗子村站

汤山地区

汤山颐尚温泉度假区



大厅 吴大畏 摄

地点：南京江宁区汤山镇温泉路 8 号

电话：025-51190666

御豪汤山温泉国际酒店

地点：江宁区汤泉东路 288 号

电话：025-84109999

美食

特色美食

盐水鸭

南京被称为“鸭都”，可见南京人嗜鸭之深。盐水鸭至今已有一千多年的历史，具有香、酥、嫩的特点。



regenblume 摄

麻辣小龙虾

麻辣小龙虾是南京小吃之必选，龙虾比较干净，都是剪腮抽筋的，但是肉质依然肥美而结实。喜欢吃辣、喜欢海鲜的朋友不妨尝尝哦，特别是南京大排档的小龙虾，口碑不错。



GIS@Sam 摄

鸭血粉丝汤

汤底浓厚，配料丰富，粉丝筋道，清香溢口。



MQY_jason 摄

秦淮八绝

“秦淮八绝”，指南京八家小吃馆的十六道名点：比如魁光阁的五香茶叶蛋、五香豆；奇芳阁的鸭油酥烧饼、麻油干丝；六凤居的油饼、豆腐脑儿；蒋有记的牛肉锅贴、牛肉汤；莲湖糕团店的五色小糕、桂花夹心小元宵等。



五香豆干 jovene 摄



糕团小点

南京人吃甜食讲究甜而不恶，糯而不粘，方称为甜品之上乘。此外，光口味好还不行，造型色泽还要出众，所以，南京的糕团大多玲珑小巧，色彩缤纷，入口香甜松软，清香满腔，再来上一壶上好的绿茶，就是顶好的口福了。



iamiddle 摄

皮肚面

皮肚面是南京特色风味名小吃，起源于1952年前后。皮肚面汤料充盈，酷似于大杂烩，皮肚、猪肝、香肠、肉丝、西红柿、鸡蛋、青菜、木耳等食材一锅烩。南京比较有名的皮肚面馆有“易记”、“许记”等。



el vuelo 摄

烤鸭包

烤鸭包用料是鸭肉，薄薄的面皮里面是鸭汤和鸭肉馅，味道微甜。吃的时候要先把包子顶上咬一个小口，小心的把汤吸走，再咬肉吃。小心不要把包子弄破，也要小心不要被汤烫到。

特色餐厅

回味鸭血粉丝汤夫子庙店

南京城很有名的街头小吃。点一碗鸭血粉丝，再来两块鸭油烧饼，这才叫生活。想吃南京本地人首推的鸭血粉丝汤的朋友可以去尝尝。



Belongs To Magic 摄

地址：白下区建康路1号水游城B2楼美

电话：025-52314585

清真韩复兴板鸭店

南京老字号板鸭店。开了这么多年，生意依旧火爆。盐水鸭每去必买；鸭油烧饼有甜有咸，香气十足。



鸭油烧饼 webleon 摄

地址：鼓楼区湖北路90号

电话：025-83326866

蒋有记锅贴店

老南京的最爱，锅贴个头大，煎的金灿灿的，咬开还带着汤汁，葱香四溢。店面是典型的老式小吃店，布局乱乱的桌椅也很简单，但只要锅贴一开锅一会儿就卖完了。



锅贴刚出锅 Tangqiu © 摄



地址：南京秦淮区贡院西街 18 号

电话：025-86626234

芳婆糕团店

南京人超爱去的小吃店。酒酿元宵稠稠的一大碗，老卤蛋一看就是下了功夫汁水都渗入蛋黄里，肉粽喷香软糯。几乎随时去都大排长龙。



Star Sasumi 摄

地址：白下区王府大街 50 号（近石鼓路）

电话：025-84204310

南京大排档

很有特色的民俗饭店，迎宾的老师傅都是长衫马褂，说着一口纯正的南京话。店内装修古朴，八仙桌红灯笼，还有个舞台上面对有评弹艺人在表演。狮子头、烤鸭汤包、糖芋苗都是必点。



YY 摄

地址：南京白下区中山路 18 号德基广场

电话：025-84722777

易记皮肚面

硕大一碗，皮肚给的很有诚意，搭配的细面，但是超级筋道。店里面的种类很多，环境一般。



Nostalgisk. 摄

地址：明瓦廊 103 临

电话：025-84214186

狮子桥美食街

湖南路的狮子桥是著名的美食街，有很多特色小吃，如回味鸭血粉丝、狮王府狮子头、尹氏鸡汁汤包、莲湖糕团店、“忘不了”酸菜鱼、绿柳居等。此外，散布在新街口和南大附近的众多美食店也为不少网友口碑推荐。



NovaJ 摄

地址：湖南路狮子桥美食街

电话：025-83212900



购物

旅游商品

南京盐水鸭

超市都有出售真空包装的盐水鸭，极具特色又方便携带。

云锦

南京云锦与成都的蜀锦、苏州的宋锦、广西的壮锦并称“中国四大名锦”。



Peng's Album 摄

雨花石

雨花石是一种天然玛瑙石，也称文石，观赏石，幸运石。被誉为天赐国宝，中华一绝。



Samuel Tao 摄

金陵金箔

金箔是将金片捶打成厚度不超过0.1微米的薄片，用作建筑、器物、佛教塑像装饰及名贵中成药的配方。

折扇

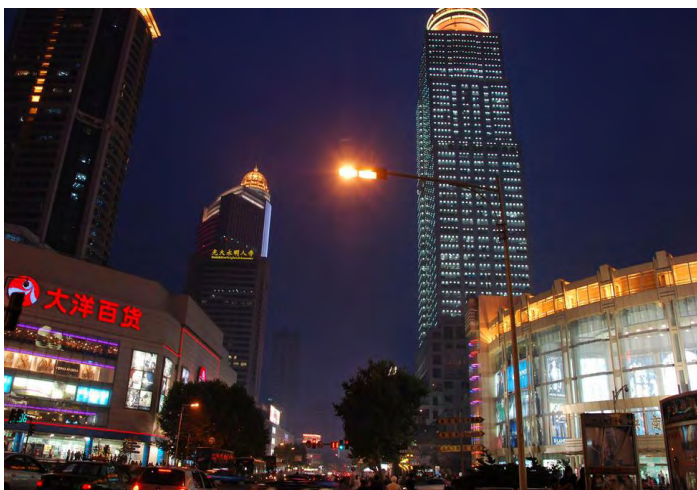
金陵折扇是南京独有的一个地方工艺品牌，曾经一度天下扬名。在历史上，南京栖霞龙潭和石埠桥一带是金陵折扇重要的生产中心之一，但是如今，生产折扇的作坊和掌握金陵折扇传统工艺的老艺人已经寥若晨星了。

购物街区

南京的购物街区主要是分布在市中心的新街口、城北的夫子庙、湖南路地区。

新街口

新街口是南京的市中心，分布了很多大店小店。著名的有新街口百货商店、中央商场，是中档服装的消费场所。购中高档品牌服装可去金鹰国际购物中心、金陵百货、东方商城。



FANG Chen 摄

地址：江苏省南京市白下区新街口

交通：乘坐地铁1号线、2号线新街口站下车；或乘坐100路、16路、1路、25路、28路、33路、34路、35路、38路、801路可以到达

水游城



御铭摄

交通：地铁三山街站；2、16路三山街站



湖南路

湖南路是很繁华的一条步行街，专卖店是一家连一家，适合普通消费者，值得推荐是太平洋百货，价位高点，但品牌齐全。



Gooooder 摄

地址：江苏省南京市鼓楼区湖南路

交通：乘坐 3 路内环、3 路外环、8 路、22 路、47 路、52 路、74 路、114 路、303 路、318 路、819 路夜班可以到达

南京国际广场



来自南京国际广场官网

交通：鼓楼区中央路 201 号、游 1、1、8、15、22、25、28、30、33、35、38、56、74、114 路公交公司总站；地铁 1 号线玄武门站

官网：<http://www.nanjingnic.com>

娱乐

娱乐活动

看灯会

秦淮灯会是流传于南京地区的特色民俗文化活动，又称“金陵灯会”，每逢农历新年，元宵前后，南京人在秦淮灯会时通过扎灯、张灯、赏灯、玩灯、闹灯等诸种形式寄托自己的良好愿望与生活追求。



夫子庙 08 年奥运主题灯会 jordan_in_hk 摄

逛跳蚤市场

每年的元旦、五一和十一，全国各地的“古玩”商贩们都会有组织地来南京朝天宫，举办“古玩藏品跳蚤市场”，场面十分火爆。



旧货摊子 Lauren 8.6.0. 摄



斗鹅

斗鹅是南京秦淮红花镇的民间传统娱乐游艺，一般参赛者均为四季种鹅，大都在 6-8 公斤重，主人根据其外型特征叫唤斗鹅的外号。斗鹅场面十分激烈，可观性很强。



Lufitoom 摄

夜游秦淮河

如今的秦淮河两岸酒楼、茶楼依旧，大红灯笼笑迎着四方的来客，夜晚时分华灯初上，这个时候泛舟河上，的确饶有情趣。



Stanley.Xu@SH 摄

娱乐场所

1912 街区

南京的酒吧一条街，就像北京三里屯酒吧街一样著名。除了酒吧，这条街上的建筑、美食也很出名。要热闹可以选择 SEVEN、RED 和乱世佳人；要感觉，可以选择 BABYFACE、TOUCH 吧；如果要品位，可以选择苏荷。



红吧 T Gack 摄

交通：

公交：以下几个站点都是离 1912 街区比较近的。

大行宫北站 - 公交车站

途径公交：2 路；3 路内环；3 路外环；15 路；31 路；44 路；65 路；68 路；80 路；95 路空调；304 路；313 路

浮桥 - 公交车站

途径公交：6 路；47 路；52 路；65 路；68 路；80 路；91 路；313 路；806 路夜班

总统府 - 公交车站

途径公交：29 路；44 路；65 路；95 路空调；304 路；游 1 路；游 2 路空调

四牌楼 - 公交车站

途径公交：2 路；3 路内环；3 路外环；31 路；44 路；52 路；95 路空调；304 路；802 路；游 1 路

地铁：

地铁 2 号线在大行宫站下车即可

米乐星世界 KTV

音响效果很好，服务员超级热情也十分周到。小餐点都不错。



angelapple 摄

地址：鼓楼区云南北路 28 号（近湖北路）

电话：025-83245656



麦乐迪

服务员很客气，有团购所以很划算。



Surfing@China 摄

地址：秦淮区洪武路 50 号金贸大厦（近新街口）

电话：025-84735588

汤山一号温泉度假区

服务人员态度很好，定期会测水温。那个汤泉旁边都有功效注解和温度提示。为方便旅客出汤，还会有服务人员帮忙摆鞋子。



koutaotani 摄

地址：江宁区汤山镇温泉路 5 号

电话：025-84102290、80805500

新街口国际影城

德基一期的七楼，地理位置相当好，超强视觉体验，是南京数一数二的电影院。

地址：秦淮区中山路 18 号德基广场 7 楼（近地铁新街口站）

电话：025-84797700、84797722

官网：<http://www.xjkyc.com>

梅茜的小店

张嘉佳的睡前故事俘获了多少女人人心，店里就有多少双闪烁的眼睛。招牌是“金毛界张嘉佳”梅茜小姐的背影，十分好认。民居改建的咖啡厅，提供咖啡、小食，还有老板私藏的好酒分享。



大猫人 摄

地址：鼓楼区上海路 209 号北楼 107 室（近南大）

电话：025-58716273

NAPA BAR

不错的清吧，空间不算大但没有拥挤的感觉，驻唱都很有水准，长岛冰茶味道纯正。



Westin Hotels and Resorts 摄

地址：鼓楼区上海路 85 号（汉口西路口）

电话：025-86603811

温莎 KTV 量贩

音箱效果蛮好的，包间布置得很舒服，切歌的屏幕很顺手，至于歌曲，反正大部分都能找到，设备还是比较新的。

地址：鼓楼区中山北路 217 号龙吟广场 3 楼（近山西路）

电话：025-83277777

