

丽水

浙江绿谷·秀山丽水



简介

丽水美在剑瓷，名贵古今的龙泉宝剑、如玉似冰的南宋哥窑、充满了才智与情感；丽水美在节日，农历三月三的景宁让我们窥见了畲乡的风情；丽水美在摄影，瓯江帆影、畲族风情、侨史丹青、梯田风光，廊桥寻梦无不透着丽水的古朴和灵秀。

地理

丽水，是浙江省辖地级市，位于该省西南部、南邻福建。

气候

丽水，四季分明，温暖湿润，雨量充沛，无霜期长，具有明显的山地立体气候。年平均气温 18.3-11.5℃。

最佳旅游时间

5-7 月或 9-11 月。夏季气候最适宜。

节庆活动

景宁畲族风情旅游节

古朴粗犷的畲族歌舞，喜乐吉祥的畲家婚俗，热闹风趣的赛歌盛会，古老鲜艳的畲族服饰，引以为荣的惠明茶道，还有踩街、篝火晚会、民间手工艺演示、畲族风情摄影展等。

地址：东西岩

时间：农历三月三

杨梅节

围绕“尝青田杨梅、游瓯江山水、展侨乡特色、亮山鹤品牌”为主题会举办杨梅节，杨梅节期间举行种植经验研讨、名特优农产品展示、杨梅王评比、吃杨梅比赛、趣味竞赛等一系列活动，观光农业和旅游相结合。

时间：每年 6 月中旬

备忘录

目录

简介	1
交通	3
线路推荐	3
景点	4
住宿	7
美食	8
购物	10
娱乐	12



丽水地图

丽水市全图



交通



丽水周边主要交通图

外部交通

飞机

丽水没有机场，但是距离温州龙湾国际机场较近，想乘飞机来丽水，可以取道龙湾机场，从机场乘坐大巴或出租车到达丽水。

■ 温州龙湾国际机场

机场距离丽水市中心约 150 公里，车程约两个小时。

地址：温州机场大道 1 号

电话：0577-85805729

网址：<http://www.wzair.cn>

1. 机场大巴：

从龙湾机场到丽水的机场大巴有三条线路，每条线路每天有八班车，到达丽水市内的不同方向。

路线：机场→东站、机场→西站、机场→集散中心

票价：50 元

时间：6:25-18:00

网址：<http://www.wzair.cn/?id0=z0gh4txpvk&id1=z0g4h0y77f&id2=z0gh4uf5gf&id=z0gh6a9uuf>

2. 出租车

价格：起步价 10 元 4 公里，2 元燃油费，4 公里后每公里 2 元。从机场打车到丽水约 250 元。

电话：0577-64225168

火车

金温铁路经过丽水市，使省内的主要城市到达丽水比较方便。丽水目前有一个火车站，即丽水站。

■ 丽水站

丽水站位于丽水市中心，主要停靠的是省内城市到达丽水的车次，也有几趟省外开来的车次停靠。

地址：丽水市莲都区芦埠村

电话：0578-2170666

交通：乘坐公交车到火车站下。

汽车

相较于飞机和火车，乘坐汽车到达丽水更为方便快捷。丽水的公路客运比较发达，市内有两个主要的长途客运站，分别是客运西站和客运东站。

■ 客运西站

主要经营的是浙江省内到达丽水的班次。

地址：和平里西街 1 号

电话：0578-2682000

交通：乘坐公交车到客运西站下。

■ 客运东站

主要经营的是省外的车次到达丽水的车次。

地址：莲都区丽青路 399 号

电话：0578-2177303

交通：乘坐公交车到汽车东站下。

内部交通

公交

丽水市内公交系统比较完善，且市区并不是很大，乘坐公交车几乎可以到达市内的任一地点，十分方便。

票价：1 元

网址：<http://www.inlishui.com/service/gongjiao.html>

出租车

价格：起步价 8 元 /2 公里，之后每公里 2 元。无燃油附加费。

电话：0578-2359313

线路推荐

三日游

D1：云和县崇头镇梅源梯田→安仁镇→永和桥

D2：丽水市古堰画乡

D3：缙云县仙都风景区

四日游

D1：遂昌（南尖岩→金矿景区）

D2：丽水→庆元廊桥

D3：丽水→景宁（畲族之窗）

D4：缙云（鼎湖峰）



景点



丽水主要景点分布图

云和梯田景区

跨越高山、丘陵、谷地三个地质景观带，是华东地区最大的梯田群，被称为“中国最美梯田”。景区内拥有梯田、云海、山村、竹海、溪流、瀑布、雾凇等自然景观，是中国摄影之乡。



Winger Lu 摄

地址：浙江省丽水市云和县崇头镇

门票：65 元

云中大滌

云中大滌景区年平均气温 13℃，气候凉爽，夏季最高气温不超过 32℃。景区境内丘峦多姿，田园村落景致宜人，四周群山环绕，云雾弥漫，被喻为“云中桃源”。



MinjieC 摄

地址：浙江省丽水市景宁畲族自治县大漈乡

门票：50 元

遂昌县

环境相当好，旅游保护也做的不错，特别是在湖山乡，有一个乌溪江水库非常值得一去。金矿，南尖岩，大柯，都是值得转转的地方，还有温泉，书院，去南尖岩山路上那两百多个湾。



小宝丸 摄

地址：浙江省丽水市遂昌县牛头山麓濂竹乡境内

电话：0578-8146488

古堰画乡

古堰有着深厚的历史文化底蕴，千年古镇、古樟、古村落。形象地表达了该区块真山真水，自然古朴的江南古镇的美丽风貌。文化积淀深厚，氛围浓厚。



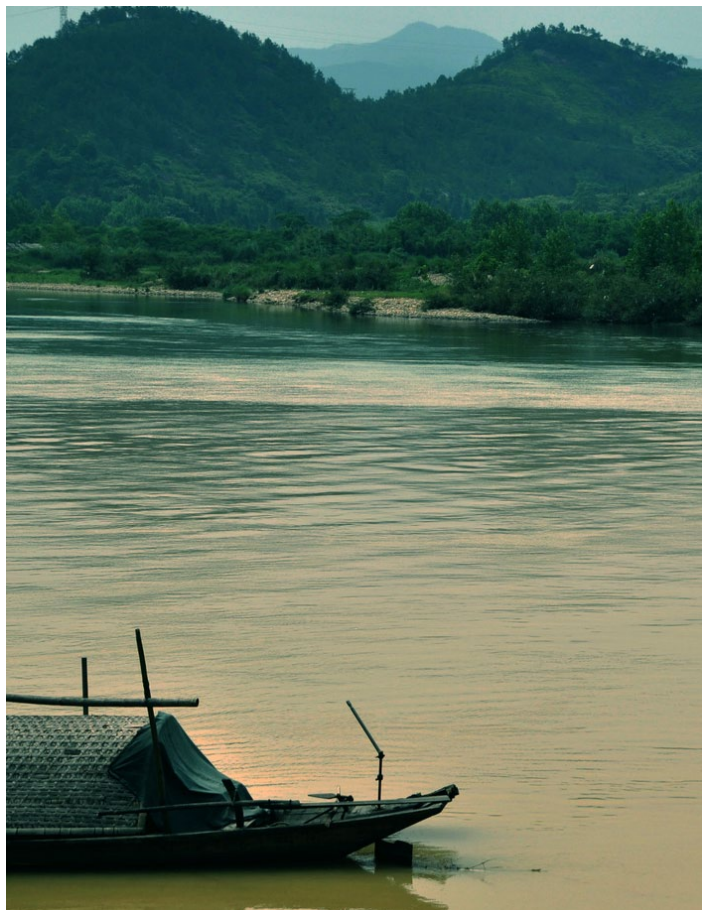
攻略由网友共同编写，欢迎投稿补充，邮箱：q-web-cm@tuniu.com QQ: 2923270687

最终解释权归途牛旅游网所有，电话：4007-999-999

更多途牛旅游攻略尽在：<http://www.tuniu.com/guide/>



下载途牛 APP，搞定旅游这点事儿



Oscar Chen1987 摄

地址：丽水市莲都区碧湖镇堰头村

门票：40 元

仙都风景区

仙都，古称缙云山，是轩辕黄帝的三大行宫 -- 三天子都之一。道教典籍称仙都为玄都祈仙洞天，属三十六小洞天之第二十九。风景区内曾建有“缙云堂”、“乌伤侯庙”、“永安寺”、“妙庭观”等，其中“黄帝祠宇”规模最大，是仙都风景区主建筑。



ky_holdings_limited 摄

地址：丽水市缙云县境内

到达交通：

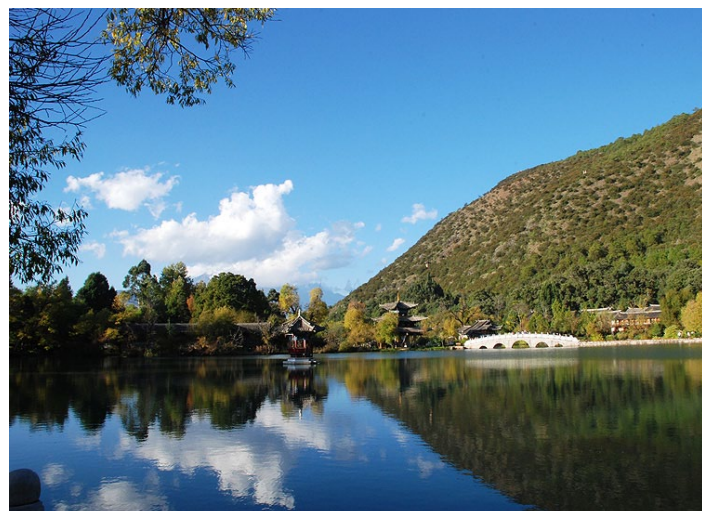
2 路：火车站→客运东站→万象山公园→南明山

3 路：火车站→客运东站→客运西站→三岩寺→浙少师

5 路：中心医院→万象山→客运西站→灯塔公园

云和湖仙宫景区

云和湖仙宫景区是一个以碧水、深湖、野生鱼为主题特色的综合性休闲度假旅游景区。景区设有以水电科普为主题的工业游览线；以垂钓、水上运动为主题的仙宫渔乐游线；以“瓯江帆影”、佛教文化和船帮文化为主题的“十里云河”游线。



meng3399 摄

地址：浙江省丽水市云和县紧水滩镇

门票：40 元

万象山公园

万象山倚江而立，秀气逼人。宋、元、明、清以来，相继在山上建有万象楼、崇福寺、一览亭、烟雨楼、大观亭、秦淮海祠，洞天楼等。山径迂回，古木参天，亭阁错落其间，素有“洞天烟雨”之称。



TinoTino 摄

地址：浙江省丽水市莲都区



瓯江帆影摄影创作基地

云和湖位于瓯江上游，水面辽阔，湖湾众多，曲折多变，水体明净，水色澄碧，山影明秀，烟波浩淼，仍保留着浙江瓯江的自然特色风光。瓯江帆影创作时间一年四季皆宜，不同时间景色各不相同，冬季是拍摄云和湖水雾帆影的最佳时期。



yhrhpeng 摄

地址：丽水市云和县石塘镇小顺村

票务信息：在云和湖小顺至局村段，为摄影者提供帆船租赁服务。
帆船租用费：七条帆船 1050 元（150 元/条）；七条帆船加撒网服务 1500 元。

中国畲乡之窗

中国畲乡之窗（景区），是浙江省景宁县生态示范点，2009 年被批准为国家 AAAA 级景区。该景区位于距景宁县城 13 公里的大均乡政府所在地大均村。

地址：浙江省丽水景宁畲族自治县大均乡

门票：18 元

石门洞森林公园

石门洞是一处以奇山秀水、摩崖提刻、飞泻瀑布、森林和草海、为特色的省级森林公园。



ST Saw Photography 摄

地址：丽水市青田县临江东路 32 号

电话：0578-6621185；0578-6621181

门票：120 元

到达交通：

1. 市中心：青田→海口、丽水→青田两班次公交，10 分钟一班，石门洞景区下即可
2. 汽车站汽车东站：青田→海口、丽水→青田两班次公交，10 分钟一班，石门洞景区下即可

遂昌汤沐园温泉

汤沐园温泉坐落在浙南金山林海之腹地——大柘镇大田村，是亚洲第一家建立在森林里的冬夏温泉。汤沐园温泉建在诗情画意的金山山坡上，整个山坡覆盖着 150 年树龄的阔叶林，这里古木参天，绿荫如盖，云蒸霞蔚，四季如春。



黄基峰 摄

地址：浙江省丽水市遂昌县大柘镇大田村 49 号。

门票：108 元

备忘录



住宿

宜家客栈

丽水宜家客栈位于紫金路跟解放街的十字路口，往紫金大桥走 200 米即到，靠近汽车站火车站，出行、乘车十分便捷。客栈毗邻停车位、早餐店，周围生活设施齐全。

地址：浙江省丽水市莲都区紫金路 532 号

电话：0578-2665566

弗兰德快捷宾馆

遂昌弗兰德快捷宾馆位于县城凯恩路，南临清雅秀气的松荫溪，四周交通便捷，超市、餐馆、银行近在咫尺。



ledison chu 摄

地址：丽水遂昌县妙高镇凯恩路 198 号

电话：0578-8132999

尚客优快捷酒店

尚客优连锁酒店（丽水大厦店）是尚客公司在浙江省的第一加盟店，酒店坐落于丽水市的丽水大厦内，地理位置优越，与百货大楼等大型购物场所仅几步之遥，周围商铺更是品种齐全，餐饮娱乐行业也与酒店遥相呼应。

地址：浙江丽水市莲都区中山街 487 号

电话：0578-2201699

格林豪泰

格林豪泰丽水遂昌龙谷路快捷酒店位于风景秀丽的仙居遂昌县城，东接国家级遂昌矿山公园，南接县城中心，西邻旅游景区南尖岩，北接龙丽高速路口处。酒店临近遂昌汽车客运站、县城中心，周边餐饮、娱乐、购物场所、银行一应俱全。



Richard, enjoy my life! 摄

地址：遂昌县龙谷路 19 号（近水阁路，遂昌县卫生局旁边）

电话：0578-8508998

遂昌鞍山书院

遂昌鞍山书院位于遂昌县长濂文化旅游区内，拥有舒适的多种客房，配有中小型会议室，餐饮特具农家风味，娱乐设施齐全。位置优越，交通便利。



sherylxie 摄

地址：遂昌县长濂村南部（近鞍山书院牌坊）

电话：0578-8195728



遂昌柏林大酒店

遂昌柏林大酒店是集客房、餐饮、会务、商务、康乐、旅游接待为一体的多功能、现代化商旅大酒店；地处县城中心繁华地段，距离县客运中心仅 200 米，县府广场 400 米，交通十分便利。

地址：丽水遂昌县东街 155 号（派出所对面）

电话：0578-8399999

华侨天溢大酒店

遂昌华侨天溢大酒店是一家按高品质标准兴建的酒店，是集客房、餐饮、会务、康体娱乐为一体的旅游商务会议型酒店。酒店与遂昌溪毗邻。酒店邻近遂昌长途汽车站，距离高速路口仅 8 公里，交通便利，环境优美。



crazrobo 摄

地址：遂昌县牡丹亭中路 8 号（近太和路）

电话：0578-8528888

丽水国际大酒店

酒店拥有装饰时尚温馨，14 楼旋转餐厅为宾客提供精美可口的自助早餐，在尽情品尝佳肴的同时还可远眺山水美景，这里环境优雅、交通便利，酒店以热情的微笑、真诚的服务，欢迎八方来客的光临。

地址：丽水市莲都区解放街 89 号（丽水百货晶都店旁）

电话：0578-2113888

庆元西演度假山庄

庆元西演度假山庄位于庆元县松源镇西演村，距县城以东 3 公里，交通便利，是一家度假山庄。集菇乡民俗文化和居民村落文化为一体。山庄依山傍水风景如画，环境优雅，建筑风格独特。是您住宿、餐饮、娱乐、休闲、度假的最佳选择。

地址：庆元松源镇西演村新中路 1 号近新建路

电话：0578-6055588

备忘录

美食

特色美食

泥鳅火锅

泥鳅素有“水中人参”之美誉。它含有很高的蛋白质和多种维生素。用龙泉查田镇茶丰一带的本地鳅所烧的泥鳅火锅，没有泥腥味，且“味美而不油腻，香辣而不上火”。

黄米果

黄米果和年糕类似，但与年糕不同，黄米果是经过碱液浸泡，已经发生化学变化，故而口感不一样。黄中透绿，色泽晶莹，清香宜人，柔嫩可口。用肉丝、青菜、冬笋等爆炒，色味更佳。

山粉圆

山粉圆也称山粉丸、满堂红。由于山香草含有“白桦脂酸”，故据说它有健胃整肠、退火降血压的功效。山粉圆口感非常的润滑。



BeiiiBeiii 摄

咸菜火锅

丽水地处山区，山高水冷，山村乡民以秋冬之际，多食火锅。山区的火锅以咸菜、白菜、萝卜、南瓜、丝瓜、毛芋以及笋、蕨、野菌、苦菜等为主料，且多以自制咸菜为主。咸菜火锅别有一番风味，食时再佐以白酒、陈醋，味道更好。

红烧溪鱼

好溪是缙云人的母亲河，盛产溪鱼，溪鱼生活在清澈无污染的好溪中，因为是野生繁殖，所以味道也特别鲜美，根本没有淤泥味。鱼肉非常可口，让人回味无穷，属缙云主要特色菜之一。



LShark 摄



特色餐厅

新戴记餐厅

评价很高的一家店，量多而且实惠，上菜的速度也很快。算是地道的浙江菜了，很适合旅客朋友们。椒盐螺蛳好评率挺好。

地址：大洋路 458 号（近解放街）

电话：0578-2129777

汤公酒楼

据说在当地是有名气的餐馆，坐落于县城中心地段，大部分旅游的人会在这里吃饭。门口挂了很多荣誉奖牌，环境古色古香，但是有点旧。会看客人的来源而调整口味，例如针对上海人就会避免太辣的菜。

地址：青云路 30 号附近

电话：0578-8110888

太平洋酒店

一家本土酒店，算是大众消费的旗舰型企业，不管是婚宴还是宴请公司领导还是品尝当地特色菜都很适合，而且是在同类酒店中价格最最实惠的。菜品也非常不错。

地址：丽水莲都区中东路 695 号（近丽青路）

电话：0578-2311666

王府酒楼

环境很好，像一个大庄园。菜系方面都是江浙菜系，温州菜和粤菜也不错。生意好得出奇。



flickr_10g 摄

地址：紫金路 118 号

电话：0578-2525666

焦滩鱼头馆

焦滩的鱼头真是名不虚传，虽然店铺看上去破破的，但终究被一口入嘴的鲜嫩美味的鱼肉而抚平焦烦心情。鱼头锅里选用的该是乌溪江里的鱼，鱼脑袋硕大，下面放老豆腐和黄瓜、上面盖薄荷叶。汤汁辣辣的，鲜鲜的。

地址：君子路 41 号

电话：0578-8123781

忆梦庭园

价格和环境绝对成正比的。环境非常的赞，服务员的素质也很高。色和拼盘都高水准，食材很新鲜，味道非常棒。包间超级霸气，特别有中国古典特色。

地址：紫金路农科院科技园区内

电话：0578-2269898

彪将军

丽水市有多家分店，总体来说非常好吃。虽然是小店，但是吃的种类还是很多的。面很好吃，螺丝也是人间美味啊。

地址：大洋路 416 号附近

电话：0578-2883801

备忘录



购物

特产

青田杨梅

杨梅是青田著名特产。具有质优、果大、味美等特点，色泽艳丽、甜酸适口，可生津止渴。



Gute Zeit 摄

遂昌黑陶

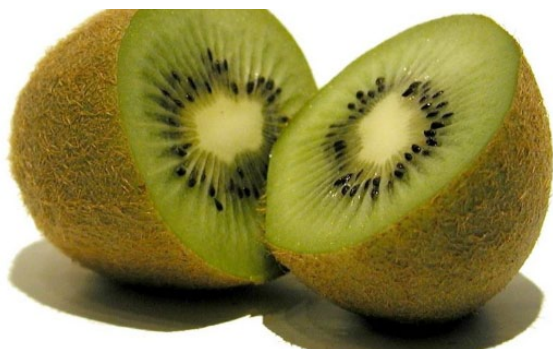
遂昌黑陶，精选特殊性能的陶土，众多的黑陶工艺品，使古老的技艺恢复青春，使古老的瑰宝重现于世。



8000 摄

中华猕猴桃

中华猕猴桃果味甜，含有多种维生素和矿物质。除鲜食外，还可制罐头、果酱（汁）、酿酒。根、茎、果、叶均可入药，有清热利尿、生津润燥、散瘀消肿。



sunnymeimei2009 摄

青田石雕

青田石是我国名石，不仅是雕件的艺术载体，且印材首选佳料。清代，青田石雕便作为江南名产屡被选为贡品。青田石雕自成流派，奔放大气，细腻精巧，形神兼备。



enfuwu 摄

遂昌慰酒

遂昌慰酒取九龙山自然保护区原始森林内优质白蚁为主要原料，经科学方法提取其有效成分精制而成纯天然高新科技保健品。该酒含有丰富的蛋白质、氨基酸、维生素和多种微量元素。具有增强免疫力、抗类风湿、抗癌肿和消炎作用。

景宁畲乡红

岩萼牌畲乡红以传统发酵工艺和现代技术结合，精心研制而成，采用优质纯糯米、天然泉水酿制的一种酒。素有醇香浓郁、清冽甘爽、饮后幽香等特点。

龙泉青瓷

龙泉青瓷始于南朝，兴于北宋，盛于南宋，古代龙泉名窑是宋代“官、哥、汝、定、钧”五大名窑之一，历史悠久，驰名中外。

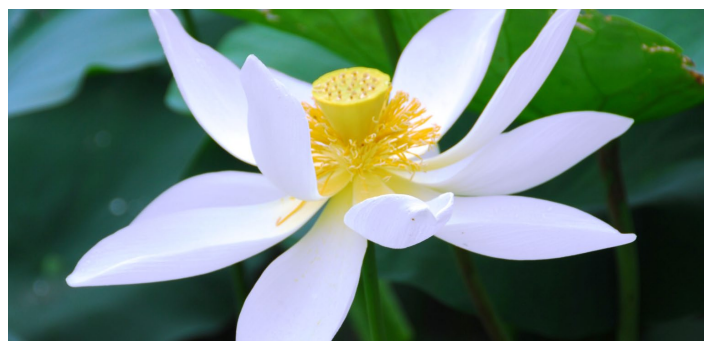


stessiellin 摄



处州白莲

处州白莲为浙江省著名特产，因原产丽水市，古称处州而得名。因荷塘环城，故有“莲城”之称。所产莲子称“处州白莲”，因其色白、粒大、脆绵、品质好而闻名全国。



糯米糍 摄

松阳茶叶

丽水的松阳县是丽水产茶大县，凡产自松阳的茶均有地理标志产品保护。松阳茶的品种有迎霜、嘉茗1号、龙井43、白叶1号、银猴等无性系品种和内质好的鸠坑有性种。其中适制松阳银猴品种为银猴。



joe_tse 摄

购物场所

丽水购物集中地

丽水市内最繁华的地方要数百货大楼，中山街以百货大楼为中心的地块，继光街、大众街以人民医院为中心的夜市区块，小转盘周末的地摊也很不错，边上的府前市场也是人的集中地。



houchuansen 摄

浙西南农贸城

聚集了丽水地区的主要农产品土特产品，如果只是将丽水作为短期停留的目的地，这里是一站购物的很好选择。

地址：丽水市莲都区丽青路531号附近

交通：市内乘坐13路到农贸城站下车。

浙西南农贸城

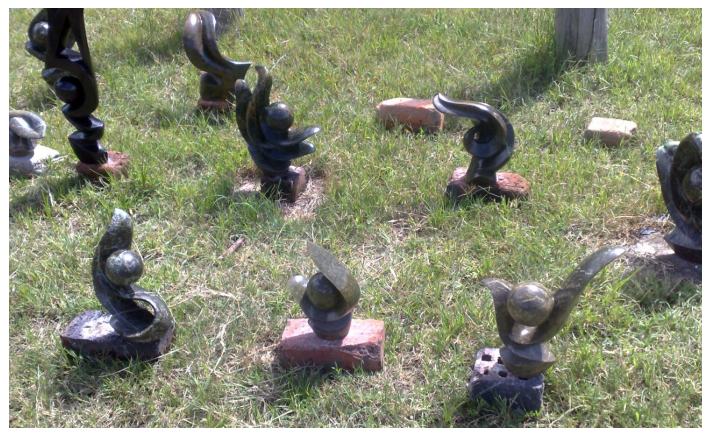
市场以经营香菇为主，兼营木耳、灰树花、牛肝菌、草菇等三十多种其它食用菌系列产品，是全国最大的香菇专业批发市场和浙西南地区最大的农副产品冷藏中心。

地址：庆元县松源镇新建路111号

到达交通：丽水汽车西站有到达庆元县的班车，7:20-19:30 间隔约1小时10分钟一般可到。

中国石雕城

这里是中国规模最大的石雕专业市场，由石雕市场和石雕精品馆两部分组分，集各类石雕作品之大成，在这里不仅能买到精美的青田石雕作品，还可以买到寿山石、昌化石、巴林石等雕刻作品。



effie.ding 摄

地址：青田县山口镇鹤城东路20号

到达交通：丽水汽车西站有到达庆元县的班车，7:20-19:30 间隔约1小时10分钟一班车，之后再坐青田县中国石雕文化旅游景区班车或出租前往。

备忘录



娱乐

娱乐活动

漂流

丽水的娱乐项目多以大自然为载体，如果是夏季到丽水，最好的娱乐项目首推漂流，丽水的漂流有瓯江漂流、遂昌神龙谷漂流、遂昌乌溪江漂流等。



sandy_hery 摄

泡温泉

汤沐园温泉水源在金山脚下，水质 100% 纯天然，偏硅酸优质温泉水，富含钠钾钙铁锌等多种微量元素，是难得的优质岩层温泉。有益于人体纤体、美肤、活血、保健的功效。

娱乐场所

瓯江漂流乐园

在丽水城的南边，有一条大江叫瓯江。温柔而娟秀地、缓缓地流过两岸的稻田、村落、山丘。乘一叶小舟，在江风习习、碧波荡漾的江面上漂流，一路上山岭起伏、渔舟点点、白鹭翻收飞、满目青翠，一派田园风光。漂流为 6 人一船。

地址：丽水市碧湖镇白口村松树村边

票价：60 元；儿童身高 1 米以下在不占座位由大人陪同的情况下免票。

时间：8:30-18:00

交通：

- 汽车：从杭州汽车东站至丽水西站再坐中巴或出租车即达。
- 自驾车：从杭州上高速公路→浙江丽水市汽车西站→碧湖镇白口村（约 12 公里）

乌溪江漂流

漂流河段天然景色迷人，河水清澈见底，四周竹木青翠环绕，沿途怪石嶙峋。顺流漂下连人带船直冲螺蛳，激流飞石，刺激惊险。在享受绿色健康生活的同时，还可以体验红色旅游文化。



shuishan2009 摄

地址：遂昌县红色古镇王村口，距县城 50 公里

票价：逍遥漂 98 元；勇士漂 145 元

电话：0578-8456911

时间：10:00-16:00

到达交通：丽水汽车西站 6:30-18:40 约 1 小时一班车前往遂昌县，之后乘班车或出租到达。

▲ 贴士：

1. 一级的漂流点需坐车，上车点在买票的和停车厂中间的十字路口。二级就在买票的对面。
2. 漂流有两处更衣室：一处是买票的隔壁。另一处是漂流的终点上岸的地方有人在卖东西的隔壁。

奥斯卡数码影院

奥斯卡影院在丽水算是个很不错的影院了，里面的设备不错，价格也不算贵，地理位置也很好。

地址：浙江省丽水市莲都区中山街 460 号

电话：0578-2137418；0578-2153622

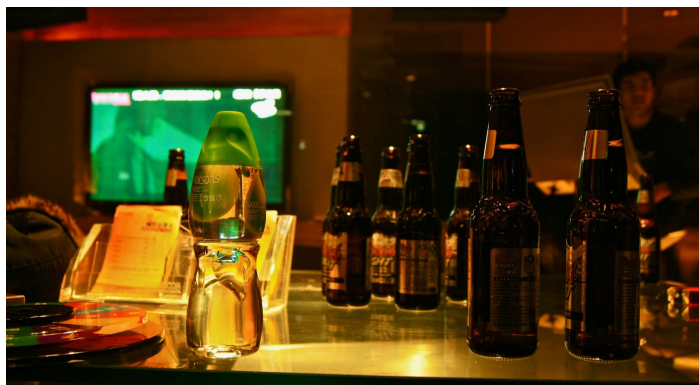
丽水电影院

丽水电影院是较早的一家院线制影院，现是温州雁荡电影院线影院，是丽水市区首家立体声中心影院。坐落于丽水市中心繁华商业街。

地址：浙江省丽水市莲都区中山街 525

电话：0578-2132664

阳光钱柜 KTV



eggroll168 摄



