

# 捷克

不曾遗忘的艺术杰作



## 简介

捷克是捷克共和国的简称，是一个中欧地区的内陆国家，于2006年被世界银行列入发达国家行列。捷克是一个世人心中不曾或忘的深刻名字，在这个陌生国度里，暗藏被遗忘的美丽以及亘古的艺术杰作。

### 基本信息

捷克是捷克共和国的简称，是一个中欧地区的内陆国家，其前身为捷克斯洛伐克，但于1993年与斯洛伐克和平地分离。捷克于2006年被世界银行列入发达国家行列，2004年5月1日捷克正式加入欧盟。

### 信息列表

首都	布拉格
时区	东一区，比北京时间晚7小时。
语言	捷克语
国花	玫瑰
宗教	罗马天主教、新教
行驶方向	靠右行驶
货币	克朗
汇率	1人民币元=3.2181捷克克朗
国际电话区号	+042
匪警	00420-158
火警	00420-155
急救电话	00420-150
驻捷克大使馆	00420-23302 8898

### 地理

捷克东面毗邻斯洛伐克，南面接壤奥地利，北面邻接波兰，西面与德国相邻，面积78866平方公里，处在三面隆起的四边形盆地，北有克尔科诺谢山，南有舒玛瓦山，东部和东南部为平均海拔500-600米的捷克—摩拉维亚高原。

### 气候

捷克夏季炎热，冬季寒冷多雪。其中7月最热，1月最冷。布拉格平均气温7月份为19.5℃，1月份为零下0.5℃。

### 最佳出游时间

5-9月是捷克的最佳旅游时间，6月和9月，捷克气候温和，雨量不多，7月-8月为旅游旺季，也是泡温泉的最佳时间。

## 签证

### 使馆信息

#### ■ 捷克驻中国大使馆签证处（北京）

办公时间

短期签证：星期一9:00-10:00，星期二9:00-11:00，星期四9:00-11:00

长期签证：星期一10:00-11:00，星期三8:30-11:00

地址：北京市建国门外日坛路2号

电话：010-85329500

网址：<http://www.mfa.cz/beijing>

电子邮箱：[beijing@embassy.mzv.cz](mailto:beijing@embassy.mzv.cz)

▲ 贴士：捷克驻中国大使馆签证处为除持护照签发地为上海，浙江省，安徽省以及江苏省以外的申请者办理签证申请。

#### ■ 捷克驻上海总领馆签证处

办公时间

申请时间	签证种类	领取时间
星期一 9:00-11:00	长期签证	14:00-15:00
星期二 9:00-11:00	短期签证	
星期三 9:00-11:00	长期签证	
星期四 9:00-11:00	短期签证	

地址：娄山关路83号新虹桥中心大厦808室

电话：021-62369925

网址：<http://www.mfa.cz/shanghai>

▲ 贴士：签发地为上海、浙江省、安徽省以及江苏省护照持有者在这里办理申请。

## 目录

简介 .....	1
交通 .....	3
线路推荐 .....	5
布拉格 .....	5
卡洛维伐利 .....	13
布尔诺 .....	14
皮尔森 .....	16
库特纳霍拉 .....	19
美食 .....	21
购物 .....	23
娱乐 .....	26





## 签证材料

1. 一张大写字母填写的签证申请表；
2. 两张近照（彩照，约 3.5 x 4.5cm，底色勿为红色或深蓝色）；
3. 有效护照（需复印，签证到期后护照有效期至少为 90 天）；
4. 机票预订单；
5. 住宿证明（涵盖所有旅途）；
6. 旅行计划；
7. 保险（保险数额为每人至少 30000 欧元）；
8. 最近 3 至 6 个月的银行对账单（无需存款证明）；
9. 户口本原件及复印件（无需翻译）；
10. 工作证明（英文）；
11. 任职单位的营业执照复印件（需盖公章）；
12. 身份证原件及复印件。

申请时间：申办停留期短于 90 天的签证应在申请表递交后的 15 天内办理，一般会在 5 个工作日内作出决定。

签证费用：500 元（60 欧元）

## 备忘录

## 交通

### 外部交通

#### 飞机

捷克的两大机场分别是布拉格鲁济涅机场和卡罗维发利机场，从这两个机场可以前往欧洲各主要城市。

#### 火车

捷克拥有发达的全国铁路网，以及发达的火车线路连接欧洲各国。乘火车可以抵达任何热门目的地，而且捷克的火车舒适干净，沿途风景也十分优美，所以搭乘火车是比较推荐的旅行方式。

#### 公路

捷克的公路系统包括高速公路 414 公里和其他道路的 55.086 公里，交通方便，路况良好，路标清晰，并有公路与周边国家相连。

### 内部交通

#### 火车

火车种类分为特快 Inter City (IC)、快车 Express (EX)，Super City (SC) 等。乘坐 IC、SC 除要购买乘车券，还要购买特快券。在列车时刻表上有“S”标志，表示可订位，只要订位，即可得到座位，没有指定的座位号。

车票有效期：通常为 1 个月，特快券只限当日使用。

▲ 贴士：持有捷克火车通票，可在捷克铁路的全部网络中任意搭乘火车旅行。

#### 捷克火车通票价格

说明：购买通票可以在规定时间内免费去任意地方。

规定时间（天）	价格（美元）
3	122
4	168
6	238
8	281

网址：<http://cn.eurail.com>

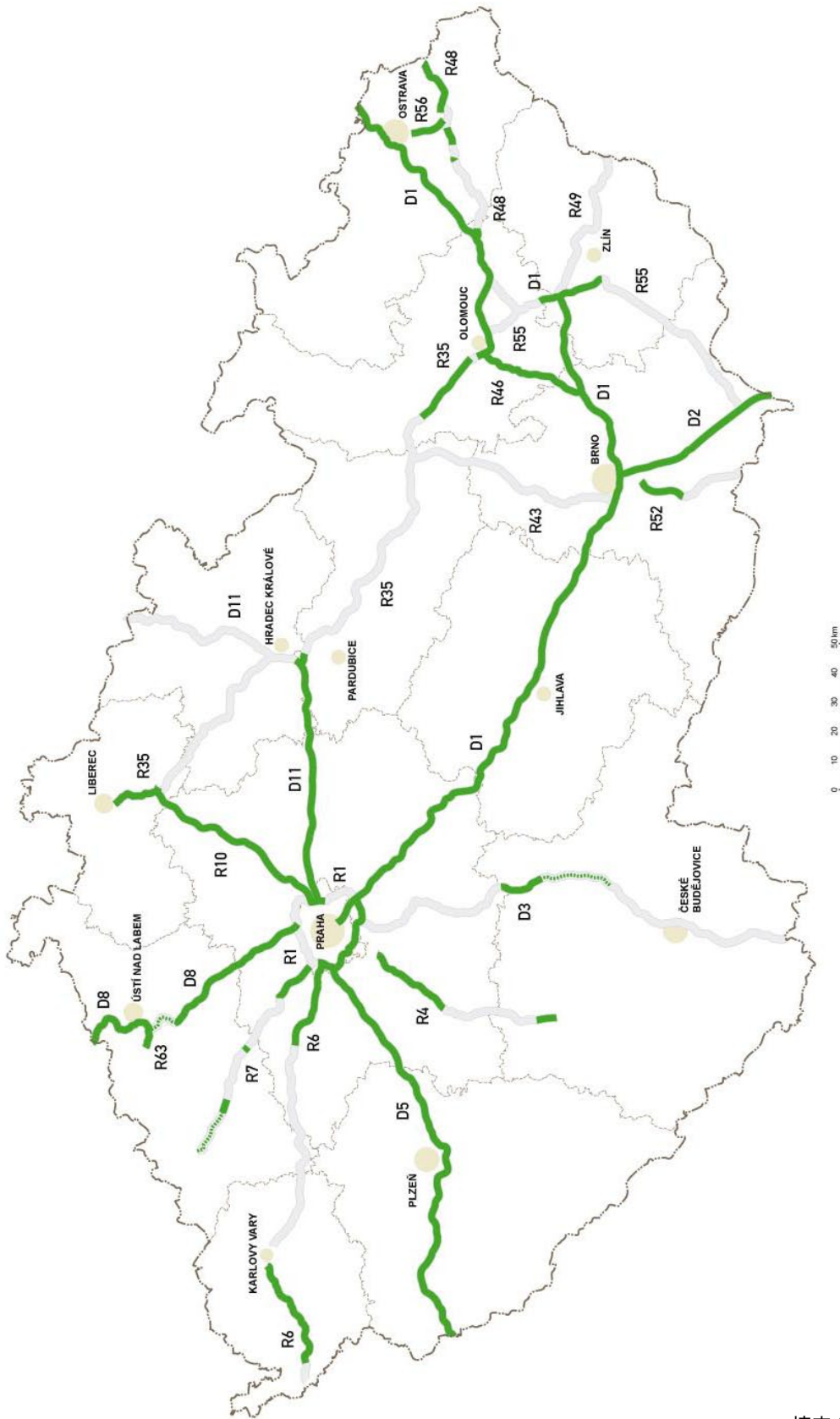
#### 巴士

捷克的巴士路线交错，分为中程巴士和长途巴士，车票可在售票处购买，也可以在车上直接买票，车票不接受订位，只有当日的车票出售。

#### 租车

租车条件：21 岁以上，持有国际驾照，信用卡。捷克车辆靠右侧行驶，开车必须系好安全带，停车时，将硬币投入计费器，然后把单据放在前车窗可以看到的地方。





捷克全国主要公路图



## 线路推荐

### 两日游

慢慢行走在布拉格的街道上，再缓缓地体验小镇的温泉风情。

Day1: 布拉格城堡→圣维塔教堂→旧皇宫→黄金巷→旧城广场→天文钟→查理大桥

首先在布拉格城堡区参观捷克国王加冕的场所“圣维塔大教堂”，旧皇宫，再行至黄金巷，黄金巷 22 号是世界著名文学家卡夫卡曾居住的地方。

中午步行至旧城区吃午餐，街边的小餐馆价格很实惠。

下午游览旧城区，这里是世界珍贵古迹之一，有很多古老的建筑，在这里参观旧城广场，市政厅，天文钟。然后从老城广场步行，沿着伏尔塔瓦河下行的第一座桥即到达中欧最古老的查理大桥，桥上有很多精美的雕刻，很具观赏价值。

Day2: 卡洛维伐利

捷克境内有 50 多个温泉地，其中卡洛维伐利最负盛名，温泉量最大，历史也最悠久，自古以来便是欧洲著名的温泉疗养地。

### 三日游

游览捷克著名城市，体会捷克古典的国家文化。

Day1: 布拉格→圣维塔教堂→黄金巷→瓦茨拉夫广场→查理大桥→布拉格城堡

捷克首都布拉格是一座美丽而古老的山城，伏尔塔瓦河像一条绿色的玉带，将城市分为两部分，沿河两岸陡立的山壁，渐渐消失在远方起伏的原野里。

早餐后布拉格游览。参观哥特式建筑典范的圣维特教堂，这里也是历代皇帝举行加冕典礼的场所，而拥有巨大拱形屋顶的旧王宫，其大厅当时是欧洲的大厅之最。Day2: 皮尔森

皮尔森 (Plzen) 是西捷克州的中心都市，以汽车工业及啤酒制造业闻名，捷克 3 大名酒之一的啤酒发源于此、东欧知名汽车品牌“SKODA”制造厂也设在此地。

Day3: 布尔诺

## 备忘录

---



---



---



---



---



---



---



---



---



---

## 布拉格

布拉格是个适合流浪的地方，人们在老街上、车站和咖啡馆里装扮各异，来去匆匆，而城市就是他们之间的催化剂。

### 交通

#### 飞机

布拉格鲁济涅机场 (Ruzyne International Airport, PRG) 位于市中心以西 10 公里，是捷克航空公司的总部基地，也是欧盟最繁忙的机场之一。共有三个航站楼，各航站楼之间距离都不远，步行即可到达。目前中国没有直飞布拉格的航班，需要在第三国转机。

#### 公共汽车

票价：32 克朗 (90 分钟有效)，110 克朗 (24 小时有效)，310 克朗 (72 小时有效)。

时间	路线	间隔 (分钟)	运行时间 (分钟)	行程
5:00-24:00	119	5 至 20	22	Dejvická (metro A) 与 Letiště (布拉格机场)
5:00-24:00	110	7 至 30	16	Zličín (metro B) 与 Letiště (布拉格机场)
	179	12 至 30	38	Nové Butovice (metro B) 与 Letiště (布拉格机场)
0:15-5:00	510	30	73	Na Beránku-I. P. Pavlova-Letiště (布拉格机场)

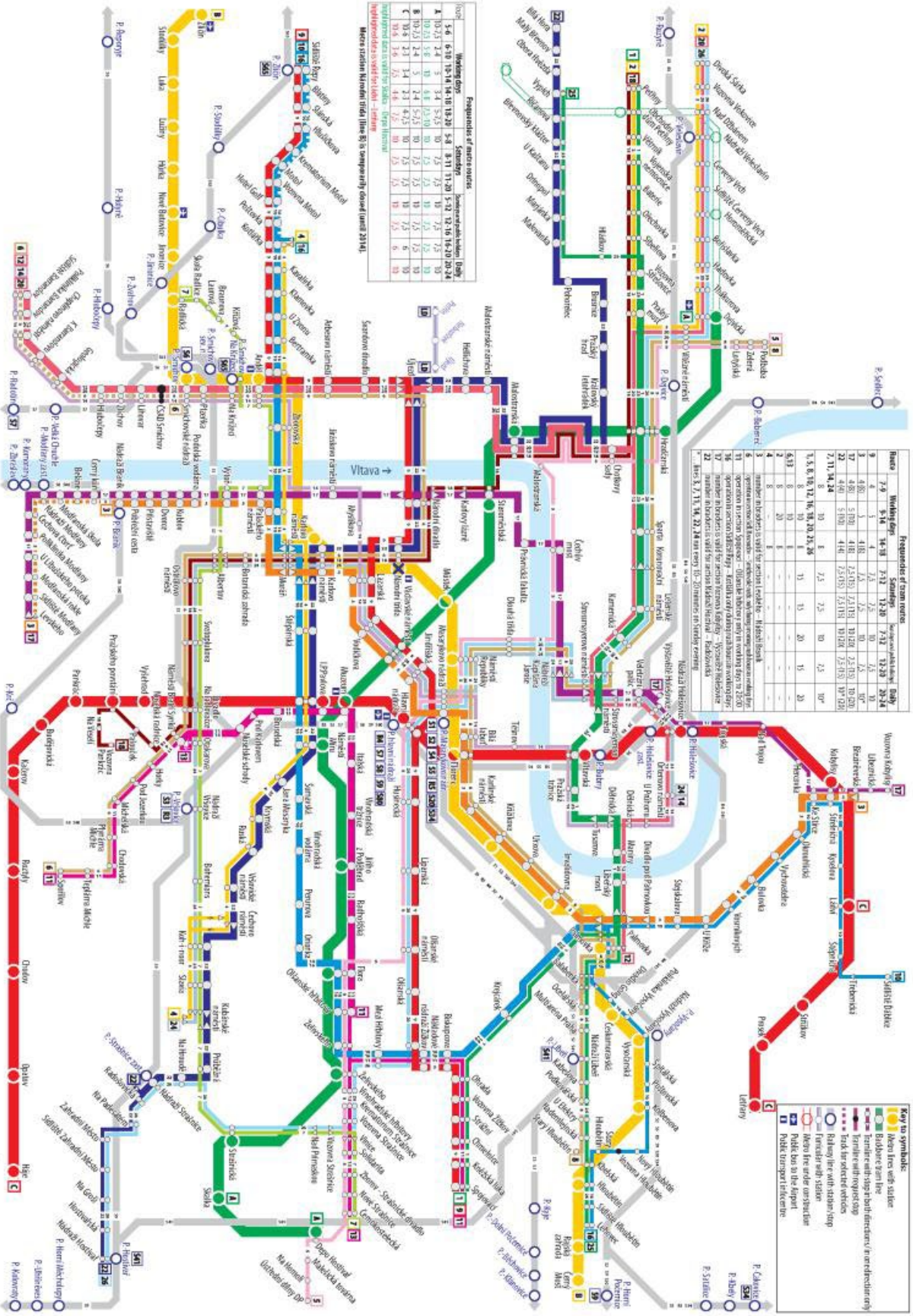
#### 特快巴士

时间	票价 (克朗)	班次间隔 (分钟)	总行程时间	行程
	40			Letiště (布拉格机场) 到 Dejvická (metro A)
6:35-22:05	60	30	33	Letiště (布拉格机场) 到 Hlavní nádraží (metro C)

#### 出租车

出租车等候在到港大厅之外，从机场到市区价格在 400-500 克朗。

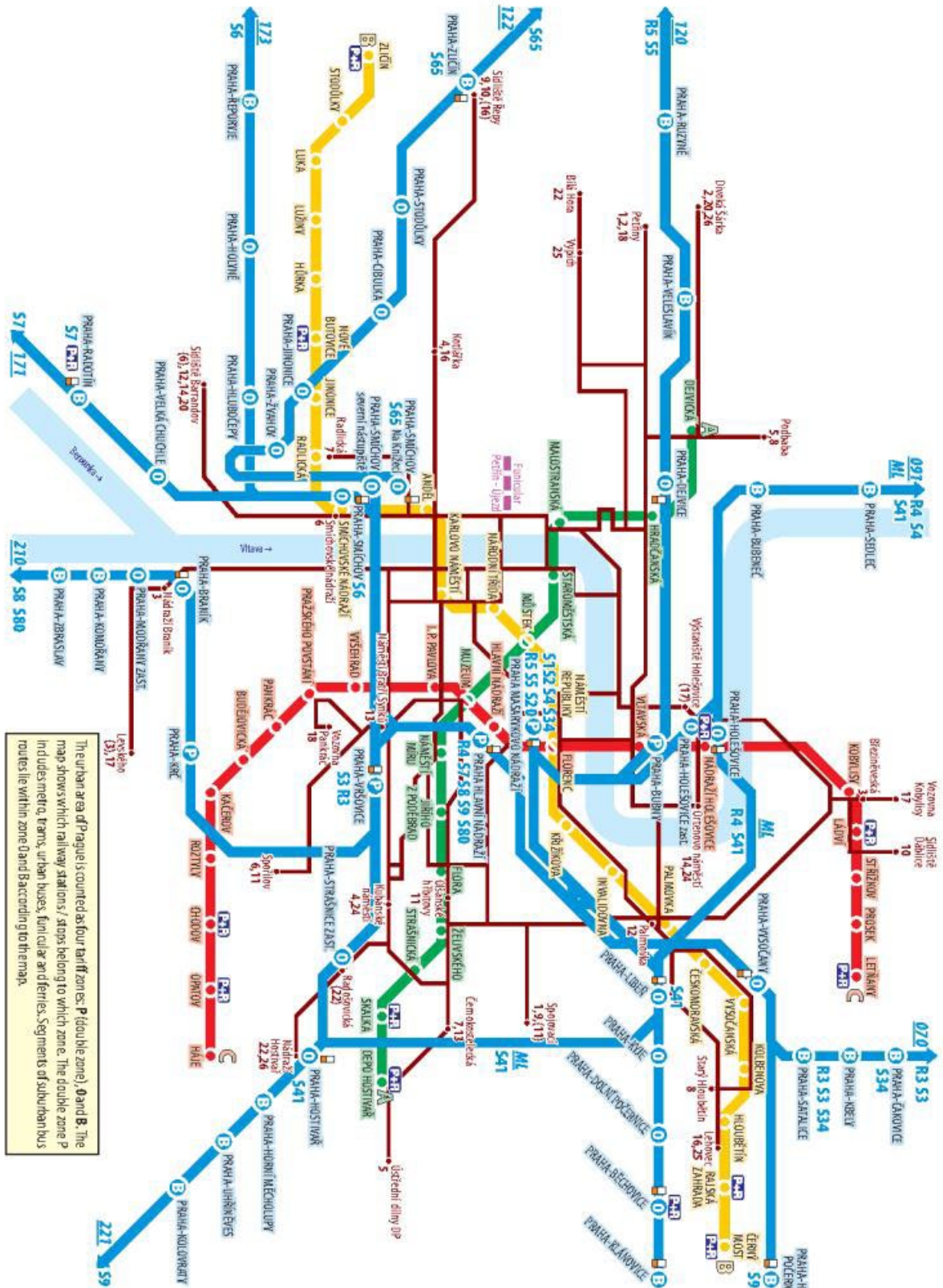




攻略由网友共同编写，欢迎投稿补充，邮箱：g-web-cm@tuniu.com QQ: 2923270687  
 最终解释权归途牛旅游网所有，电话：4007-999-999  
 更多途牛旅游攻略尽在：http://www.tuniu.com/guide/

下载途牛APP，搞定旅游这点事儿





The urban area of Prague is counted as four fare zones: P (double zone), Ø and B. The map shows which railway stations / stops belong to which zone. The double zone P includes metro, trams, urban buses, trolleybuses and ferries. Segments of suburban bus routes lie within zone Ø and B according to the map.

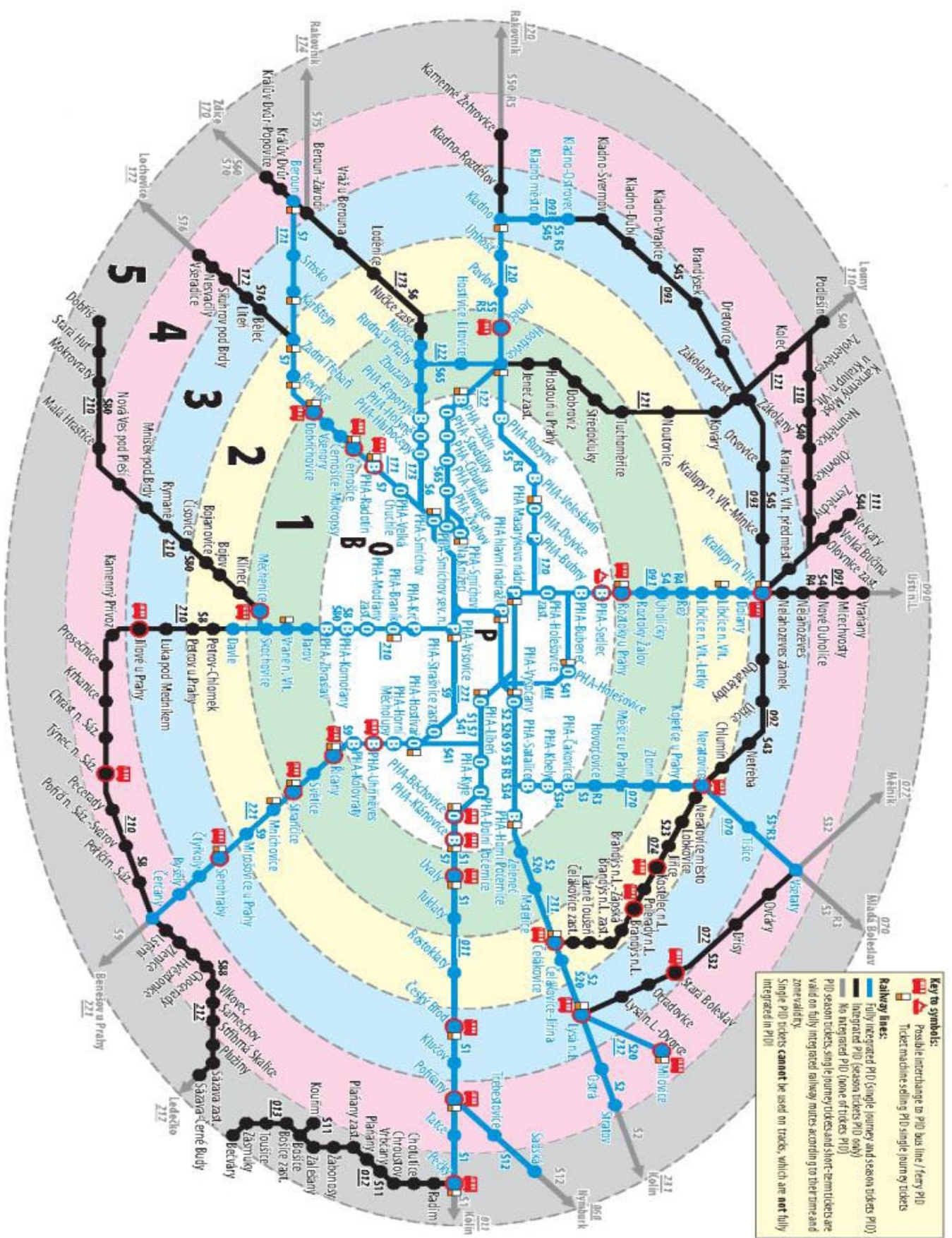


攻略由网友共同编写，欢迎投稿补充，邮箱：g-web-cm@tuniu.com QQ: 2923270687  
 最终解释权归途牛旅游网所有，电话：4007-999-999  
 更多途牛旅游攻略尽在：http://www.tuniu.com/guide/

下载途牛 APP，搞定旅游这点事儿







## 火车

布拉格共有四个火车站，可以通往捷克各地，国际列车主要停靠在主火车站。

主火车站 Hlavní nadraží

地址：Praha 2, Wilsonova

交通：有轨电车 Tram 5、9、26 路、地铁 C 线至 Hlavní nadraží 站

## 汽车

乘坐长途汽车前往布拉格，或者从布拉格前往捷克各地及周边国家的大城市，相对来说是最经济的方式。布拉格一共有 5 个长途汽车站，国际长途车主要停靠在主长途汽车站 Florenc 站，其他 4 个车站的汽车均发往捷克境内其他城镇。

Florenc 站

地址：Křižíkova 11, Praha 8

交通：有轨电车 Tram 8、24 路，地铁 B 线、C 线到 Florenc 站。

## 市内交通

布拉格的公共交通设施是一个完整的交通系统，包括地铁、电车、公共汽车，所有这些服务使用一个共同的售票系统，并都由首都布拉格交通公司统一运营。

### ■ 布拉格的地铁

布拉格地铁于 1974 年开始投入使用，现有 A、B、C3 条线路，总长 20 多公里，共计有 54 个车站。乘坐地铁可以抵达市内所有景点，是最方便快捷的交通工具。时间：5:00-24:00

### ■ 电车

电车开通于 1920 年代，其中包括著名的 91 路“怀旧电车”，是布拉格最发达的交通工具。

时间：4:30-0:15

### ■ 公交

公交一般不在市中心

时间：4:30-0:15

### 公共交通票

票价：24 克朗（30 分钟内有效），32 克朗（75 分钟内有效），110 克朗（24 小时内有效），310 克朗（72 小时内有效）。

地点：可以从各公交站、地铁站自动售票机购买。

▲ 贴士：时间从上车打票开始算起，有效期内可以免费乘坐各种公共交通。最好不要在公交车上买票，会比自助售票机卖的贵，而且只有 90 分钟有效。

### ■ Opencard

Opencard 是一种综合性优惠卡，持有该卡可以乘坐布拉格公共交通，市内很多景点享有优惠甚至免费。第一次办理该卡需要交 250 克朗手续费，再交 550 克朗，可以 30 天内免费乘坐公共交通。可以在官网填写申请表办理，也可查询奇台信息。

网址：<http://www.opencard.praha.eu>

布拉格卡 Prague Card

持有布拉格城市卡可以免费进入 40 个景点，另有 30 个景点门票优惠，且可以免费乘坐公共交通。

票价：2 日票 880 克朗，3 日票 990 克朗，4 日票 1200 克朗。

网址：<http://www.praguecitycard.com>

## 景点

### 布拉格城堡

布拉格排名第一的景点，世界上最大的古城堡。波希米亚国王、神圣罗马帝国皇帝，以及捷克斯洛伐克和捷克共和国总统都在此办公。城堡中有 4 处非常值得前往的景点：圣维塔大教堂、旧王宫、圣乔治教堂和黄金巷。



ping yu 摄

门票：参观城堡免费。参观圣维塔大教堂、旧皇宫、圣乔治教堂和黄金巷 4 个主要景点的套票价格为 250 克朗 / 人，学生票为 175 克朗。参观 9 个景点的套票价格为 350 克朗 / 人，学生票 125 克朗。时间：4 月至 10 月：5:00-24:00；11 月至 3 月：6:00-23:00

▲ 贴士：公共建筑和地区没有严格的关闭时间，收费的参观建筑 10:00-18:00。

建议游玩时间：2-3 小时

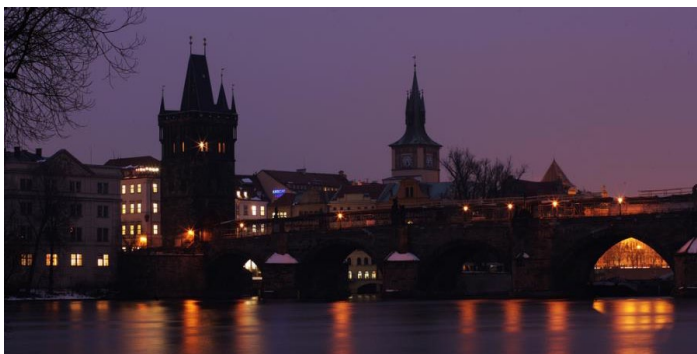
地址：Pražský hrad, 119 08 Praha

交通：22 路有轨电车至 Prazsky hrad 站

官网：<http://www.hrad.cz>（可选语言为英文）

### 查理大桥

查理大桥（Charles Bridge）建于 1357 年，横跨在伏尔塔瓦河上，桥长 520 米，宽 10 米，有 16 座桥墩，大桥两端是布拉格城堡和旧城区，是历代国王加冕游行的必经之路，现在已经成为布拉格艺术的展示场所，在桥上还可以买到很多艺术品。



JIA GUI 摄

门票：登塔 15.00-30.00 克朗

建议游玩时间：2-3 小时



地址：Karlův most Staré Město

交通：有轨电车 Tram 12、20、22 路至 Malostranské náměstí 站；有轨电车 Tram 17、18 路，Karlovy lázně 站；地铁 Metro A（绿线）至 Staroměstská 站。

## 旧城广场

不能错过生气蓬勃又饶富古意的旧城广场（Staromestske Namesti），这个被称为布拉格心脏的旧城广场上，有 15 世纪以生命捍卫真理的捷克宗教改革先驱：J. 胡斯的塑像；80 多米高的蒂恩双塔教堂；有 500 多年历史的古钟等著名建筑。



forest gan 摄

时间：全天

建议游玩时间：1-2 小时

地址：Prague 11000, Czech Republic

交通：地铁 A 线至 Staroměstská 站，沿着 Kaprova 大街向西步行约 8 分钟即到。

## 天文钟

捷克布拉格的旧市政厅里天文钟是最著名的天文布拉格天文钟之一，它被称为 Prague Orloj。钟盘上画着代表地球和天空的背景，

并且有四个主要的移动的圆盘，分别是黄道十二宫圆盘，老捷克时间表，太阳和月亮。根据当地古老的传说，如果钟没有妥善维护，这个城市就会面临灾难。



H W 摄

建议游玩时间：1 小时

地址：Olomouc, Czech Republic

交通：地铁 A 线至 Staroměstská 站，沿着 Kaprova 大街向西步行约 8 分钟即到。

## 跳舞楼

上世纪 90 年代初，荷兰投资银行专门请盖瑞设计并建造了跳舞楼，最有特点的就是弗莱德的“礼帽”——那个别致的球形餐厅，餐厅四面都是窗，从每个窗口看到的风景各不相同，可以看到著名的圣维特大教堂。



skinnedalive 摄

建议游玩时间：1 小时

地址：Rašínovo nábřeží 1981/80, 120 00 Praha 2-Nové Město, Česká republika

交通：沿查理大桥向后面的桥走，第二座桥旁边即是。



## 高堡

高堡建于 10 世纪的古代城堡，位于伏尔塔瓦河畔的一处悬崖之上，相传高堡是布拉格城最初发展的区域。高堡最重要的景点是圣伯多禄与保禄圣殿，以及其后面的高堡公墓。由于高堡盘踞在河边的悬崖上，高堡一直是鸟瞰布拉格全城的不错选择。



galant7072 摄

门票：内部各景点门票 20-100 克朗不等

开放时间：夏季 9:30-18:00，冬季 9:30-17:00

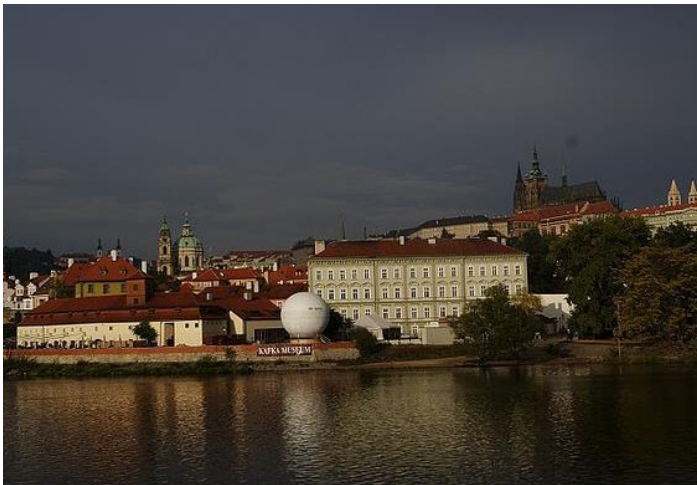
建议游玩时间：2-3 小时

地址：V Pevnosti 5

交通：地铁 C 线（红色）Vyšehrad 站，电车：7, 8 or 24 路到 Albertov 站，或 3,7,17,16 路到 Výtoň 站

## 卡夫卡博物馆

博物馆分为两个部份进行展示，一部分是介绍卡夫卡的生平现实世界，另一部分是介绍卡夫卡小说中描绘的超现实主义世界。卡夫卡是表现主义作家的代表，出生于 19 世纪布拉格的一个犹太人家庭，并在此成长和进行文学创作。



rose8836 摄

门票：180 克朗

开放时间：10:00-18:00

地址：Cihelná 2b Hergetova Čáhlín

交通：有轨电车 Tram 12、20、22 路至 Staroměstské náměstí 站

## 犹太博物馆

布拉格的犹太区是世界上最有价值的犹太历史纪念地，这里有大量的经典的犹太建筑，如今都被纳入了布拉格犹太博物馆。犹太作家卡夫卡的出生地也是在这片区域。



Yuan Tian 摄

门票：博物馆门票 300 克朗，持 Opencard 打四折 120 克朗，持 Prague Card 打八五折 255 克朗。另外，6 个场馆也可以分别买票，票价不同，可在官网查看。

开放时间：4 月 -10 月 9:00-18:00，11 月 -3 月 9:00-16:30。周六及犹太假日闭馆。

地址：U Starého Hřbitova 3a

交通：有轨电车 Tram 17、18 路至 taroměstská 站；地铁 Metro A（绿线）至 taroměstská 站

网址：<http://www.jewishmuseum.cz>

## 布拉格市政厅

布拉格市政厅成立于西元 1338 年，为布拉格第一座城市自治的象征，而且经过数百年时间流逝其建筑范围渐渐扩大。最古老的市政建筑的杰出部分是于 1364 年所竣工的哥特式塔楼，塔楼具有回廊的，可以观赏老城的美景。



ilee\_wu 摄

开放时间：11 月至 3 月，周一 11:00-17:00，周二至周日 9:00-17:00；

4 月至 10 月，周一 11:00-18:00，周二至周日 9:00-18:00

地址：Týnská ulička 606/3，110 00 Praha 1-Staré Město

交通：乘 A 线（绿线）地铁至 Staremetstka 站



## 住宿

### Hostel DownTown 青年旅社

旅社位于布拉格市中心黄金地段，距离老城区、查理大桥、瓦茨拉夫广场都很近，步行 3-5 分钟。服务台 24 小时工作，工作人员英语很好，并且提供有关布拉格和捷克的旅游信息，免费提供布拉格地图，行李保管。喜欢住青旅或者想省钱的同时结交更多朋友的旅友，可以考虑入住这家青年旅社。



lifeofchina2 摄

地址：Narodni 19, Praha 1

### Hotel Salvator

酒店位于布拉格中心一栋历史悠久的建筑内，是一家三星级的酒店。距离老城区广场有 5 分钟步行路程，购物交通都很方便，Palladium Shopping Mall 购物中心就位于酒店的后面，Florenc 汽车站距离酒店仅有 300 米，布拉格火车站距离酒店有 800 米。酒店设有一间西班牙餐厅及一个爵士酒吧。环境卫生很好，工作人员也很 nice，并且酒店提供免费的无线网络。



滨海花园海上花摄

地址：Truhlarska 10, Praha

### Panorama Hotel Prague

这家酒店的最大特色是从房间可以看到布拉格的全景，因此叫做布拉格全景酒店。地理位置虽然离市区稍远，但是酒店位于地铁附近，交通十分便利。用较合理的价格，就可以享受到四星级酒店的待遇，

所以如果不嫌麻烦，可以考虑入住这家。坐地铁到瓦茨拉夫广场也就 10 分钟的车程。

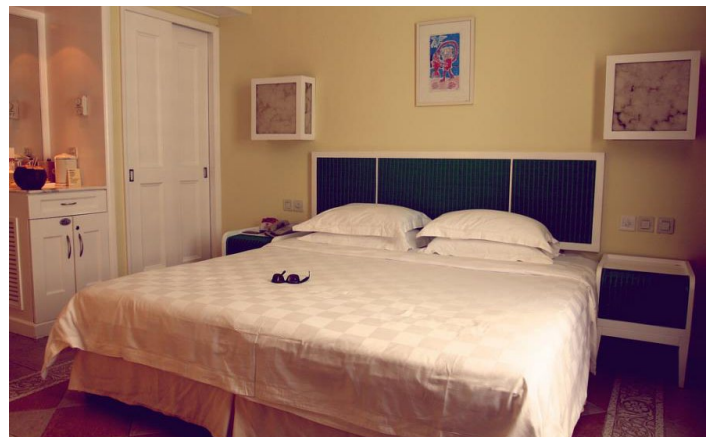


Crowne Plaza Park View 摄

地址：Milevska 7

### Four Seasons Hotel Prague

布拉格四季酒店位于伏尔塔瓦河岸，紧邻查理大桥，是一家五星级酒店。通过酒店客房，可以欣赏到布拉格城堡和查理大桥的美景。该四季酒店拥有 3 栋历史悠久的大楼和 1 栋现代化的大楼，客房宽敞且舒适。整栋建筑均提供免费的无线网络连接。位于市中心，地理位置优越，可以步行抵达市内各主要景点。交通便利，位于地铁站旁边。



Roger Luo 摄

地址：Veleslavínova 2a/1098, Praha

## 备忘录

---



---



---



---



---



---



---



## 卡洛维伐利

从布拉格到卡洛维伐利开车约需 3 小时，现已发展为世界著名的温泉疗养中心和旅游胜地。其中最著名的是弗热德洛喷泉，喷出的水柱有 11 米高，水温达 72 度，含有大量矿物质，可以饮用。

### 交通

#### 火车

卡洛维伐利有两个大型的火车站——位于公共汽车总站旁的 Dolni nadrazi（下站）和位于市中心以北，奥赫热河（Ohre）对岸的 Horni Nadrazi（上站）。

#### 公交

从火车站出来，如欲进城，可到马路对面的公共汽车站乘 11 路、12 路和 12 路公共汽车到 Trznice 站下车。

### 景点

#### 米尔长廊 Mill Colonnade

镇中最美最有看点的长廊，有超过 100 根的廊柱，廊顶有表现 12 个月份的雕刻，很有欧洲古典建筑风格。内有很多温泉眼，标注着不同的温度。



LenDog64 摄

#### 市场长廊 Market Colonnade

长廊是一条温泉长廊，全乳白色，造型十分别致。内有很多温泉眼，标注着不同的温度。



Claudia G. Kukulka 摄

#### 热温泉回廊 Hot Spring Colonnade

回廊中央高达 12m 的喷泉令人惊叹，泉水来自地下 2500m 处，以每分钟 2000L 的流量喷射出来。



rcboehme 摄

### 住宿

布尔诺的住宿价格偏高，特别是周末和节假日时，客房都特别紧张，所以一定要提前预订。

#### Esplanade Spa and Golf Resort

住在马丽安司凯的 Esplanade Spa and Golf Resort，只需几分钟便能到达马林巴德博物馆和温泉柱廊。



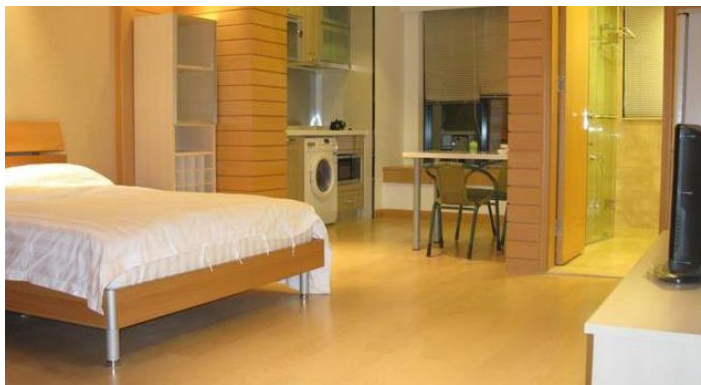
Apricot Courtyard Inn 摄

地址：Karlovarska 438, Marianske Lazne, 35301

#### Parkhotel Helene

住在 Parkhotel Helene，可以享受巴特埃尔斯特核心区的便利，距离艾伯塔公园仅几步之遥，而且靠近 The Royal Spa House（皇家温泉之家）。该 SPA 酒店位于 Naturtheater（自然剧场）和 Haj Ase Hainberg Tower 附近。



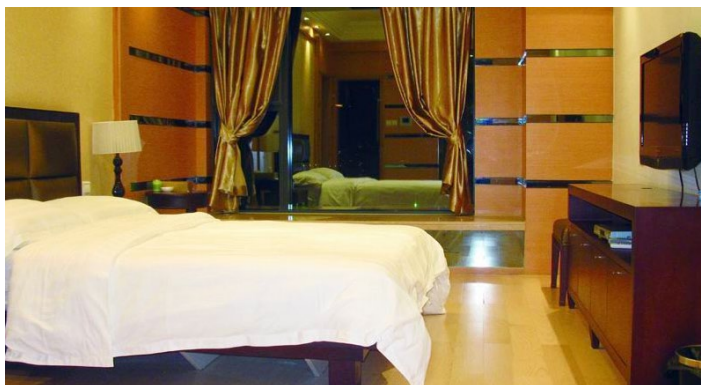


liveinchina.apttiahe 摄

地址：Parkstrasse 33, Bad Elster, 08645

### Hotel Vitkova Hora

如果选择卡罗维发利的 Hotel Vitkova Hora，将在地区公园，而且可方便到达 Karlovy Vary Munciple Theater 和戴安娜香港回归纪念馆。该酒店紧邻伊丽莎白水疗中心及温泉酒博物馆。



liveinchina.apttiahe 摄

地址：Olsova Vrata 59, Karlovy Vary, 36001

### Hotel Kucera

Hotel Kucera 位于卡罗维发利，只需几分钟便能到达戴安娜香港回归纪念馆和卡罗维发利市政剧院。该酒店紧邻伊丽莎白水疗中心及温泉酒博物馆。



liveinchina.aptyuexiu 摄

地址：Stara Louka 2/375, Karlovy Vary, 36001

## 布尔诺

布尔诺是捷克南摩拉维亚省首府，也是捷克的第二大都市，是最重要的工业城和铁路枢纽，是捷克仅次于布拉格的工业中心，机械工业发达，定期举行布尔诺国际机械工业博览会。布尔诺是捷克重要的交通枢纽，数条铁路和公路干线在此交会。

### 交通

#### 飞机

图润尼国际民航机场在火车站东南方七公里半，有航班前往法兰克福、伦敦、巴黎、莫斯科等欧洲地区；国内航线连接全国各大城市，每天都有班机飞往布拉格。

#### 火车

布尔诺市恰好在布拉格至布拉提斯拉瓦的欧洲国际铁路线上，铁路运输非常繁忙。火车站位于旧城中心的南侧，由布拉格前来的火车每天有二十班，车程三小时三十分鐘。

#### 客车

公路站在火车站南方八百公尺的 Tesco 百货公司旁，公路交通四通八达，不仅可以通往国内各城市，而且可以通往五百九十五公里外的华沙和三百一十七公里外的布达佩斯，每日有二班车至维也纳。

#### 公交

目的地	票价（克朗）	全程时间（小时）	班次
布拉格	150	2.5	每小时一班
125	125	2.25	每小时一班
维也纳	350	2.5	每天两班

### 景点

#### 绿色广场

广场处于车站和自由广场之间，与马萨里克大街位置平行，每天开设早市。当地人和游客京郊最爱郊游方式 PK 盛夏，亲吻海之蔚蓝探访中国的少数民族全球最奢华旅游专列都来这儿，十分热闹。广场中央有建于 17 世纪的帕尔纳斯喷泉。

#### 自由广场

自由广场是布尔诺的主要繁华区，周围有许多商店、咖啡店和餐厅，也是观光客三三两两聚集谈天的地点，展现无限活力。著名的波西米亚水晶在此能找到踪迹，观光客很容易在此满足所有旅途中的需求。广场周围是古建筑荟萃之地，这里的杰特里赫斯特尼宫（现为摩拉维亚博物馆）和建于 1600 年的布尔诺剧院均为典型的古代建筑。





Hong Sun 摄

### 圣保罗大教堂

位于山坡上的圣彼得与圣保罗大教堂是布尔诺最显著的地标，从城内任一角落都可看得一清二处，两个高耸的尖塔是其新哥德式建筑的最佳标记。如果要居高临下欣赏布尔诺市景，可以爬 124 个阶梯登上教堂塔顶。进入教堂的欣赏重点是教堂正面的彩色玻璃以及另一面的壮观管风琴。



蕾陈摄

## 住宿

### Barcelo Brno Palace

Barcelo Brno Palace 位于布尔诺中心区，步行即可到达圣彼得大教堂和圣保罗（Katedrala 西沃特佩特拉 1 帕芙拉），而且靠近布尔诺城堡。该四星级酒店紧邻布尔诺贸易和展览中心及图根哈特别墅。



liveinchina.apttiahe 摄

地址：Silingrovo namesti 2, Brno, 60200

### Hotel Arte

酒店位于布尔诺的中心区，步行即可到达图根哈特别墅，而且靠近布尔诺国家剧院。该四星级酒店紧邻布尔诺城堡及布尔诺贸易和展览中心。

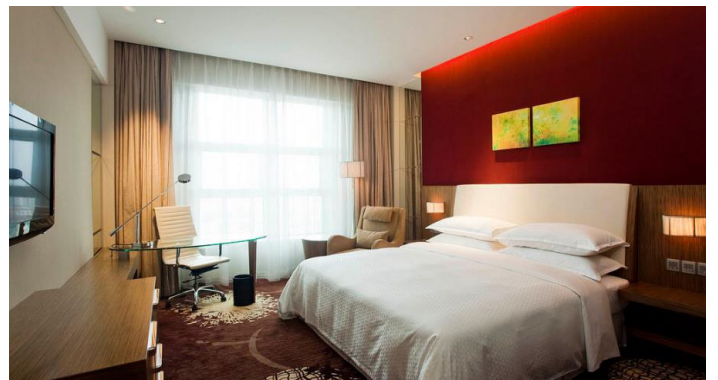


liveinchina.apttiahe 摄

地址：Drobneho 6, Brno, 60200

### Maximus Resort

Maximus Resort 位于布尔诺，在乡村，而且位于理工大学布尔诺和布尔诺赛道附近。该 SPA 酒店位于布尔诺城堡和图根哈特别墅附近。



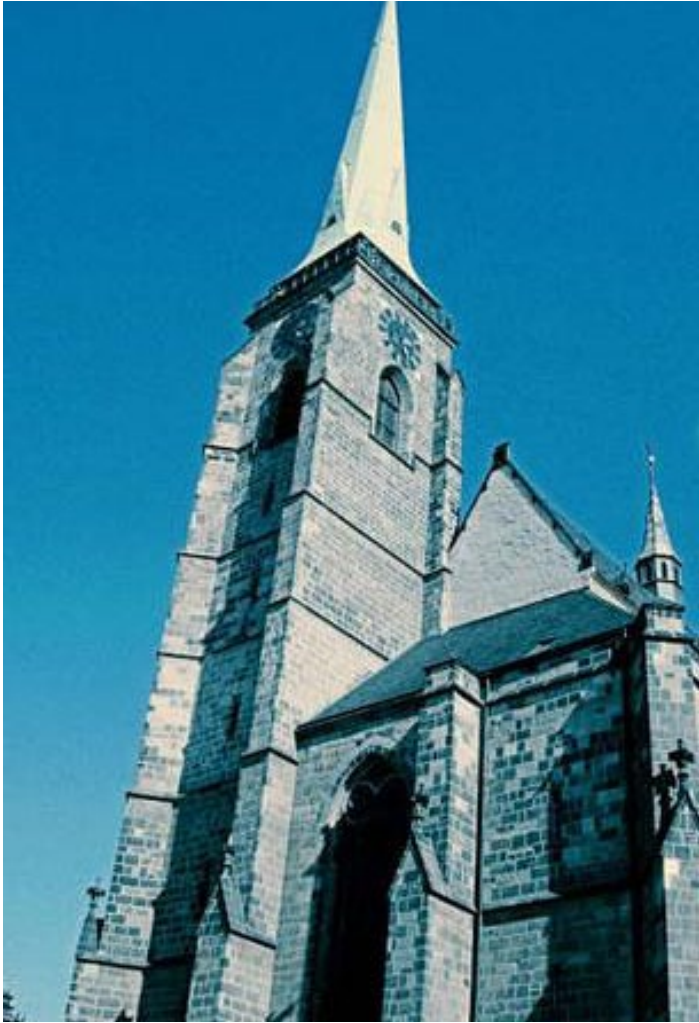
Four Points QD 摄

地址：Hrazni St. 4a, Brno, 63500









satellitee 摄

门票：20 克朗

开放时间：周二至周日，9:00—12:00，13:00—17:00

### 共和广场

旧城区以长方形的共和国广场（namestiRepubliky）为中心，四周电车穿梭交通繁忙。广场周围的建筑十分协调，正中央矗立着圣巴特罗明教堂、北面隔街是旧市政厅（TownHall/Radnice）。



xiamengdan 摄

### 啤酒工厂

工厂除了生产啤酒外，也可安排参观行程，因此常见大批观光客和游览车出入其间。啤酒厂内的餐厅（NaSplice）可容纳 500 多人，号称是捷克最大的 PUB，供应最新鲜的皮尔森啤酒和捷克传统餐点，去之前最好能事先预约。



Horizon616 摄

门票：大约 200 克朗

开放时间：周一至周五，8:00—16:00；周末，8:00—13:00

### 犹太教会堂

皮耳森这座犹太教会堂（GreatSynagogue/VelkaSynagoga）外观特别庄严宏伟，是欧洲最大的犹太教堂之一，1892 年时由一群住在皮耳森的犹太人所建。教堂内部不对一般观光客开放，不过光是外观就颇具欣赏价值了。



Wlodek Cieciora 摄

### 住宿

#### Courtyard By Marriott Pilsen

Courtyard By Marriott Pilsen 位于普利增，只需几分钟便能到达啤酒博物馆和圣巴塞洛缪教堂。该四星级酒店紧邻伟大的犹太会堂及比尔森动物园。





liveinchina.aptyuexiu 摄

地址：Sady 5 Kvetna 57, Plzen, 30100

### Angelo Hotel Pilsen

住在 angelo Hotel Pilsen，可以享受普利增核心区的便利，距离比尔森啤酒厂仅几步之遥，而且靠近啤酒博物馆。该四星级酒店紧邻伟大的犹太会堂及比尔森动物园。

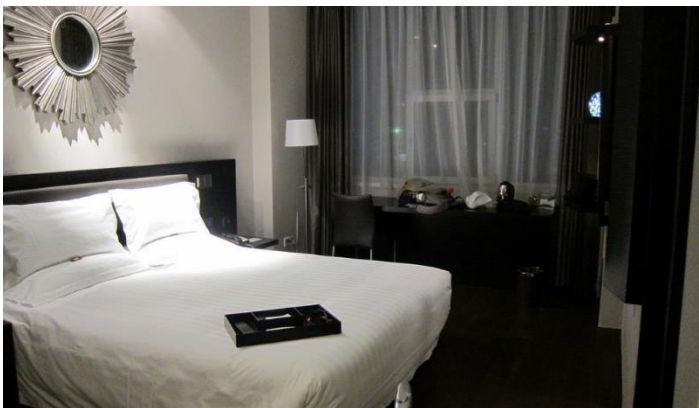


Four Points QD 摄

地址：U Prazdroje 6, Plzen, 30100

### Esplanade Spa and Golf Resort

住在马丽安司凯的 Esplanade Spa and Golf Resort，只需几分钟便能到达马林巴德博物馆和温泉柱廊。



pssc 摄

地址：Karlovarska 438, Marianske Lazne, 35301

### Hotel Residence Romanza

住在 Hotel Residence Romanza，可以享受马丽安司凯核心区的便利，步行即可到达温泉柱廊和圣弗拉迪米尔教堂。



Yohulu 摄

地址：Mladejovskeho 150, Marianske Lazne, 35301

### 备忘录

Blank lined area for notes.



## 库特纳霍拉

库特纳霍拉是捷克西部城市，在布拉格东南约72公里处。人口2万。有纺织、缝纫和食品加工工业，中世纪银矿开采驰名欧洲。有14世纪哥特式建筑、17世纪巴罗克式建筑和博物馆，还有14至15世纪王宫和造币厂。

### 交通

库特纳霍拉有两个火车站，Kutna Hora Mesto 是个小火车站，距离圣芭芭拉大教堂较近；Kutna Hora hl.n 火车站离人骨教堂较近。

### 景点

#### 人骨教堂

人骨教堂建于14世纪，其外表是看似十分普通的哥特式建筑造型，但内部的装饰却都是用人骨做成的，因此这里与其说是教堂，倒不如说是“人骨博物馆”。其中，最令人惊叹的是吊在教堂正中央，由人体各个部分骨骼组成的“人骨吊灯”。



奇玄林摄

门票：30 克朗，可以付欧元，学生 1.7 欧元。

开放时间：夏季 8:00-17:00，冬季 9:00-16:00，周一不开放。

地址：布拉格以东约 70 公里的小镇 Kutna Hora 郊区

交通：从布拉格中央车站，乘火车 1 小时后到达 Kutna Hora hl.n. 火车站，沿乡间小路，看见大教堂后右拐

#### 圣芭芭拉大教堂

圣芭芭拉大教堂是库特纳霍拉最大的教堂，能和布拉格圣维特斯大教堂媲美，六个花瓣的支架拱顶，将优雅和端庄发挥到了极致，回廊中的小礼拜堂保存了 15 世纪壁画原作。

门票：成人票 60 克朗，学生票 40

开放时间：11 月至 3 月 10:00-16:00，4 月至 10 月 9:00-18:00

交通：从库特纳霍拉 Mesto 火车站步行 15 分钟左右可以到达；从库特纳霍拉主火车站（Kutná Hora hl. n.）和人骨教堂乘坐中巴可以到达。



cmy\_czech 摄

#### 银矿博物馆

博物馆坐落在 15 世纪的建筑“小城堡”（Hrádek）中，除了参观展览之外，还可以参加总共一个半小时的“银路游”，戴上安全帽，和专业导游一起探索狭窄的中世纪矿井。银路游每半小时出发一次，有捷克语和英语两种导游。



oursde 摄

开放时间：4 月和 10 月周二至周日 9:00-17:00；5 月、6 月和 9 月周二至周日 9:00-18:00；7 月和 8 月周二至周日 10:00-18:00；11 月周二至周日 10:00-16:00

票价：成人票 70 克朗，学生票 40 克朗；银路游：成人票 120 克朗，学生票 80 克朗；联票：成人票 140 克朗，学生票 90 克朗

交通：从库特纳霍拉 Mesto 火车站步行 15 分钟左右可以到达

#### 石喷泉

这座哥特式的石喷泉位于库特纳霍拉市的一个广场上，建于 15 世纪，外部用精美的哥特式花纹装饰。





WEIYUAN XU 摄

交通：从库特纳霍拉 Mesto 火车站步行 15 分钟左右可以到达。

### 圣母升天与圣若翰洗者教堂

这座巨大的教堂在人骨教堂附近，是一座巴洛克哥特式建筑，在捷克建筑史上有重要地位。



Lydia 摄

交通：从库特纳霍拉主火车站（Kutná Hora hl. n.）步行 13 分钟可以到达。

## 住宿

### Hotel Opat

Hotel Opat 酒店是 Kutna Hora 室内最古老的贵族豪宅，提供豪华又安静的住宿。



Allen Jiang 摄

地址：Husova 138

### Penzion a Restaurant Barbora

Penzion Barbora 酒店位于 Kutná Hora 城中心，享有历史悠久的 Chrám Svaté Barbory 教堂的直接美景。

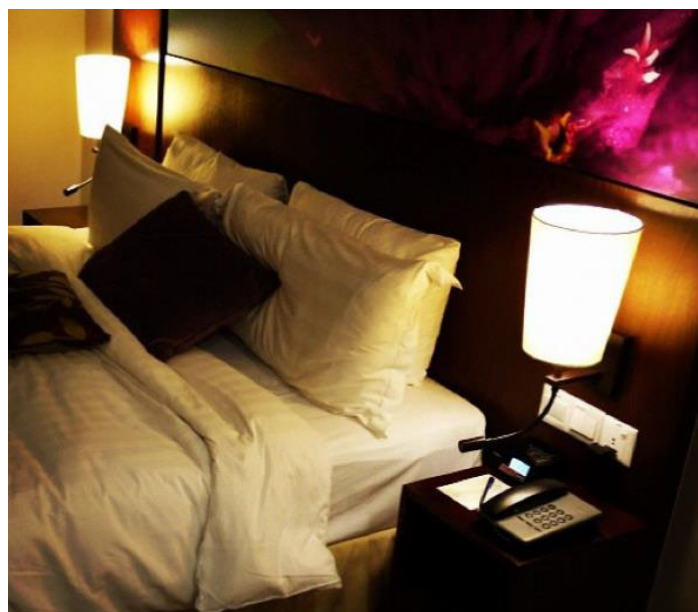


SimonQ 錫濛譙 摄

地址：Kremnická 909

### Hotel U R?že

Hotel U R?že 酒店位于作为联合国教科文组织世界遗产一部分的中世纪古城 Kutná Hora 内，酒店毗邻 Kutná Hora 市的主要历史遗迹、Kostnice 镇和 Cathedral Nanebevzetí Panny Marie 大教堂。



Felix Van 摄

地址：Zamecka 52

## 备忘录



## 美食

### 特色美食

#### 温泉薄饼

卡洛维伐利路上到处可看到卖圆薄饼的小贩，最好吃的当然是现烤的，一片 10 克朗。如果要好好选购，可以到邮局过特普拉河的左边商店，一家名为“OplatkyKolonada”的专卖店，有香草、巧克力、枫糖等多种口味，一盒约 35 克朗。



caoshiren 摄

#### 贝赫洛夫卡酒

墨绿色酒瓶的贝赫洛夫卡酒是卡洛维伐利最具代表意义的纪念品，为纪念大卫贝赫而命名。从公元 1807 年开始制造以来，贝赫洛夫卡酒被誉为卡洛维伐利的第 13 种温泉。



Vladimir Dostalek 摄

#### 烤鸭

烤鸭是布拉格的特色美食，和北京烤鸭不同，布拉格烤鸭鸭子的油全烤出来了，皮脆香，肉紧而不柴，反而很多汁鲜嫩，一点鸭腥味儿都没有。而且份量足，用 Knediky 做为配菜，口味极佳。



Philip Lai 摄

#### 烤猪肘

烤猪肘在捷克非常有名，猪肘烤的皮很焦，放在大盘子里配上酸黄瓜、酸橄榄、西红柿、辣椒等，五颜六色的搭配加上喷香的口味，再喝上一杯地道的捷克啤酒，相当享受。



hazeMX 摄

#### Knedliky

到了布尔诺，可别放布尔诺人常吃的 Knedliky，说穿了，也就是面皮包肉馅的洋水饺，但是配上东欧人特爱的酸白菜 (Zeli) 及沾酱，相当美味。布尔诺人嗜食肉类，水果蔬菜很少。



dulique 摄



▲ 贴士：这里的速食店很方便，要是不想花太多时间在餐厅里，就带份德国香肠堡（parky）或起司（syr），坐在路边吃，甜甜圈（Kablihy）、苹果派（jablkovyzavin）和包水果的布尔诺饺子（ovocneknedliky），都是不错的甜点。

### PlzenskyPrazdroj

布尔诺人嗜酒，当地酿制的皮耳森啤酒（PlzenskyPrazdroj）相当知名，皮耳森啤酒工厂开放参观，爱酒人士不可错过。另外，摩拉维亚地区的葡萄酒也相当不错。布尔诺各地的 Pub 提供各式酒类，除了啤酒，还有梅子白兰地（slivovice）、草药苦酒（becherovka）等，都算得上口味特殊。布尔诺居民每人每年要消费 160 升左右的啤酒，居世界前列。



wan-chen Ou 摄

## 特色餐厅

### Aureole Fusion 休闲餐厅

去 Aureole 烟雾缭绕、光影交错的梦幻氛围中，点一杯鸡尾酒，或者一份让味蕾难忘的正餐，绝对可以让你醉在其中。Aureole 俯瞰令人惊艳的布拉格街景，这里已被联合国教科文组织（UNESCO）列入世界文化和自然遗产，而这也是其他餐厅不能媲美的。

地址：Aureole Fusion Restaurant & Lounge, Hvězdova 1716/2B, 140 00 Prague

电话：+420 222 755380



SAM Cheong 摄

### Cestr

Cestr 位于布拉格国家歌剧院（Prague State Opera）后身，游客聚集的温塞拉斯广场（Wenceslas Square）上，极不显眼的地理位置很容易被忽视掉，但餐厅独特的牛排口味赢得了大众的口碑，成为捷克首都餐饮界的新星。



陳良道摄

地址：Cestr, Legerova 75, 110 00 Prague

电话：+420 222 727851

### 夏卡尔俱乐部餐厅

这家百年老字号餐厅，无处不体现着其同名艺术家夏卡尔（Chagall）的艺术精神，为客人打造欢乐多彩的用餐体验。精致鲜美的法国大餐，全部由当地食材和天然野味烹饪出来，随后还有多种餐后甜点可供选择。



SamCheong 摄



地址：Chagall's Club Restaurant, Koží 5, 11000 Prague  
电话：+420 739 002347

### Sansho

Sansho 由诺布餐厅 (Nobu London) 前副厨师长保罗·戴 (Paul Day) 经营，餐厅菜单随季节更换。其招牌菜主打戴式亚洲风味，和英式菜系，例如软壳蟹滑、五花肉和西瓜沙拉、太妃布丁。



nas x don 摄

地址：Sansho, Petřská 25, 11000 Prague  
电话：+420 222 317425

### Zdeněk's 生蚝吧

布拉格首家生蚝吧，坐落在老城区一条不起眼的安静小巷内。然而 Zdeněk's 一直不断地吸引那些极其考究的富人们慕名前来，品尝这里丰盛鲜美的生蚝、蛤蚌、明虾冷盘，和招牌菜：布拉格独有的龙虾卷。



kachalu 摄

地址：Zdeněk's Oyster Bar, Malá Štupartská 5, 11000 Prague  
电话：+420 725 946250

## 购物

### 特色产品

#### 蓓荷萝芙卡酒

蓓荷萝芙卡酒 (Becherovka) 是造访捷克共和国游客而带回国的非常受欢迎畅销的纪念品。此甜苦的药草酒来自于世界闻名的卡罗维发利的温泉城，并且由于其高度疗效，而被荣称为此温泉城的第十三泉。



Hideki Yoshida 摄

#### 布拉格木偶

每年都有好多慕名而来布拉格的游客，但是如果在布拉格的街头逛上一会，你就会惊奇的发现，这里最多的不是那满街的游客，而是无处不在的小木偶。这个地方果真配得上“玩偶之国”的称号。



shangwenimage 摄





## 波希米亚水晶

波希米亚水晶（捷克手工磨花玻璃）的历史很古老，可以追溯到中世纪，并以水钻项链和手镯等装饰品和吊灯酒具花瓶等实用品形式扎根于生活。近年来制造商在以前透明的玻璃中掺入一些微量元素，做出了多种色彩的玻璃制品，玲珑剔透。



cmy\_czech 摄

## 购物场所

### Toalette

由于临近布拉格的剧院区，Toalette 一直以来都是捷克女演员的至爱之店。戏剧化，可以算是描述这家店最精准的形容词。



Joe Lo 摄

地址：Toalette, Karolíny Světlé 9, 11000 Prague  
电话：+420 775 649312

## Nana Vogue

这个刚刚加入布拉格复古店一员的 Nana Vogue，专卖设计师高级成衣。当地以及国际艺术家的原创珠宝和时装设计，更增添了时尚感和诱惑力。Nana Vogue 在历史悠久的老城区（Old Town）和犹太区（Josefov）也设有分店。



翼刘摄

地址：Nana Vogue, Maiselova 5/Benediktská 8, 11000 Prague  
电话：+420 777 710130

## Galerie Art Deco

Galerie Art Deco 拥有各式各样的时尚单品，从 20、30 年代一直到极具现代感的装置艺术（Art Deco）珠宝系列。



wjwiqw10000 摄

地址：Galerie Art Deco, Michalská 21, 11000 Prague  
电话：+420 224 223076



### The Item

The Item, 是布拉格犹太区 (Josefov) 一家新开的精品店, 以设计师和复古单品为特色, 小店氛围非常舒适惬意。店铺和奢华的 Pařížská 购物大街仅仅几分钟的步行距离。



Sophie Wang 摄

地址: The Item, Žatecká 8, 110 00 Prague  
电话: +420 777 273238

### Vintage

Vintage 小店主打裙装。对于你喜欢的那个年代, Vintage 总会有一件单品满足你的幻想。



China 浅浅 摄

地址: Vintage, Michalská 18, 110 00 Prague  
电话: +420 774 273238

### Bohemian Retro

店铺由英国音乐家 Rebecca Eastwood 经营, Bohemian Retro

散发着浓浓的复古时尚风, 尤其是其古董级的墨镜, 令人兴奋的 PVC 包包和高贵男士丝绸领带, 还有更多复古前卫、鬼马古怪的时尚单品等着您去淘宝。



非可 2012 摄

地址: Bohemian Retro, Čajkovského 22, 130 00 Prague  
电话: +420 607 914992

### 备忘录



## 娱乐

### 娱乐活动

#### 喝咖啡

捷克不少的咖啡店动辄都有几十年的历史，在这样的店中喝咖啡耗上个一下午都不过分。咖啡店外的街景或许和上世纪时一模一样，在这里时间好像失去了意义，这也是捷克的魅力之一。



布拉格占星时钟 Grufnik 摄

#### 夜总会

在热情时尚的欧洲国家这类的场所绝对是夜晚放松休闲的好去处。在捷克，夜总会、酒吧种类繁多，氛围也各有不同，选择的空間很大。

#### 看电影

大部分在捷克上映的国外电影都是原声影片，屏幕下方配捷克语字幕 (titulky)，但好莱坞大片一般都有捷克语配音 (dabing)，因此要注意电影院节目单上“tit.”或“dab.”的字样。电影票价大约在 90 ~ 170 捷克克朗之间。

#### 古典艺术表演

在这样的国家里欣赏用捷克语演出的古典戏剧、芭蕾、歌剧等，即使听不太懂也还是可以体会魅力与经典，这就是艺术的绝妙之处。

### 娱乐场所

#### Karlovy lázně

查理大桥附近一座巨大的夜总会院子，演出厅有三层，从 20 世纪 60 年代的老歌到最新的 DJ 音乐，应有尽有。



TWITA2005 摄

地址：Smetanovo nábřeží 198, Staré Město (地铁 Staroměstská 站)

电话：222220502

时间：21:00- 次日 5:00

门票：50-120 捷克克朗

#### Lucerna 音乐吧

一家乱糟糟的地下酒吧，里面人头攒动，倒像是学生会活动。曲目不拘一格，从摇滚乐和布鲁斯到古典音乐，甚至宗教福音音乐，一应俱全。

地址：Lucerna pasá, Vodič kova 36, Nové Město

电话：224217108

时间：20:00- 次日 3:00

#### Reduta 爵士乐俱乐部

成立于 1958 年，是欧洲最古老的爵士俱乐部之一。

地址：Národní 20, Nové Město (地铁 Národní trida 站)

门票：200 捷克克朗

时间：21:00- 次日 3:00

#### KinoAero 电影院

位于市中心以东几公里处，是布拉格最好的艺术电影院，经常举办主题电影周、老电影回顾等活动，还放映一些不常见的艺术片，电影一般都带有英文字幕。

地址：Biskupcova 31. Z'iz'kov

电话：271771349

网址：<http://www.kinoaero.cz>

#### Rudolfinum 美术馆

Dvořák 大厅带有浓郁的新文艺复兴风格。

地址：nám. Jana Palacha, Staré Město

#### 市民会馆 Obecní dům

市民会馆是布拉格的音乐厅和地标建筑，其内部的 Smetana 大厅是布拉格主要的音乐会演出地，经常举行每年一度的布拉格之春文艺节的开幕音乐会。





one-thirteen 摄

地址：náměstí Republiky 5, 111 21 Praha 1

电话：+420 222 002 129

### 布拉格国家歌剧院 Prague State Opera

地址：Wilsonova; Nové Město

电话：224227832

### 国家大剧院

地址：Národní2; Nové Město

电话：224901448

### 斯拉夫咖啡馆 Kavárna Slavia

斯拉夫已有 100 多年的历史，窗边的位置可以看到街景，内部家具及咖啡壶式样都与 100 年前一样，这里曾是作家、戏剧家、革命家、艺术家等集会的重要场所。坐在咖啡馆靠北的位置可以隔着伏尔塔瓦河眺望古老的布拉格城堡。



FrancodiBerlino 摄

地址：国家剧院对面

## 备忘录

---



---



---



---



---



---



---



---



---



---



---



---



---



---



---



---



---



---



---



---



---



---



---



---



---



---

