

承德

皇家三冠·紫塞三绝



承德地区地图



景点

避暑山庄

承德避暑山庄是现存的中国古代最大的帝王宫苑，清代皇帝避暑和处理政务的场所。避暑山庄最大特色是山中有园，园中有山，从西北部高峰到东南部湖沼、平原地带，形成了群峰环绕、色壑纵横的景，山谷中清泉涌流，密林幽深。



dreakingliu 摄

门票：120 元 / 人

时间：8:00-17:30

地址：河北省承德市丽正门路 20 号

电话：0314-2029771

建议游玩时间：半天

最佳旅游时间：夏末秋初

■ 交通

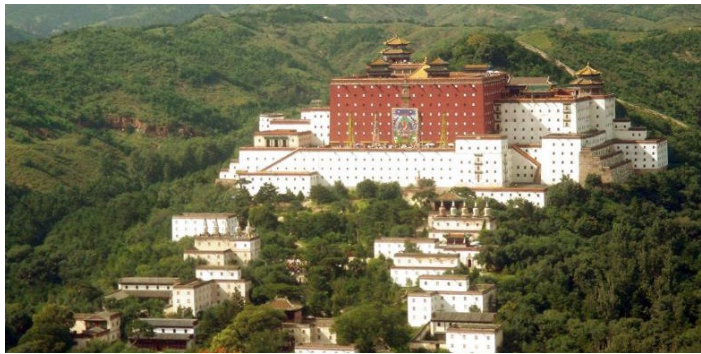
公交：乘 5、7、11、15 路公交车到火神庙下车即到

出租车：从市区乘坐出租车前往

自驾：京承高速全程 太阳宫桥（北三环）——望和桥（北四环）——来广营（北五环）——后沙峪——高丽营（北六环）——怀柔——密云——古北口——承德（河北），出承德高速口即为承德市区南端

外八庙

外八庙是河北承德避暑山庄东北部八座藏传佛教寺庙的总称。先后于清康熙五十二年 至乾隆四十五年间陆续 外八庙建成。包括溥仁寺、溥善寺（现已不存）、普宁寺、安远庙、普陀宗乘之庙、殊像寺、须弥福寿之庙，广缘寺。



Wang leo 摄

门票：免费

时间：8:00-17:30

地址：河北省承德市避暑山庄东面

建议游玩时间：3 小时

■ 交通

公交：从市区乘坐 6、10 路公交车到外八庙下车。

自驾：从北京出发走京承高速，到承德大约只需要 3 个小时

木兰围场

木兰围场被称为是：“云的故乡，花的世界，林的海洋，水的源头”。自古以来木兰围场就是一处水草丰美、禽兽繁衍的高原草原，曾是辽帝狩猎之地，以及清代皇帝举行“木兰秋狝”之所，历史悠久。



求索小铺 摄

地址：承德市围场满族蒙古族自治县

价格：塞罕坝国家森林公园、御道口牧场、红松洼国家自然保护区
通票 130 元 / 人，乌兰布统草原 75 元 / 人

时间：8:00-17:30

电话：0314-7805245

建议游玩时间：2 天

■ 交通

自驾：承德西线；滦平线；直达乌兰布统红山军马场路线

客车：搭乘长途客车可以选择从北京或承德出发

北京六里桥长途汽车站

从北京六里桥长途汽车站出发，有到达围场县城的长途车，发车时间最早一班为 5:40，大概间隔 1 小时发一趟，最晚一班是 19:30；全程约 383 公里，车程 7-8 小时，票价 104 元。

时间：5:15-21:00

地址：丰台区六里桥南里甲 19 号

电话：010-83831716、83831720

承德长途汽车西站

从承德长途汽车西站出发，乘坐抵达围场县城的长途车，5:00-18:00 每隔 15 分钟一班，其余时间 19:00、21:00、22:00、24:00 各一班，车程约 3 小时，票价 40 元。

地址：河北省承德市新华路

电话：0314-2273748、2012427



飞机：目前承德市的民用机场还未建成，没有直达的飞机，附近也没有飞机场。

北京首都国际机场

从外省市可以先乘坐飞机抵达北京

地址：北京市朝阳区

电话：96158

火车：前往木兰围场乘坐火车有两条主要路线，一是乘坐抵达承德市的火车，再从承德长途汽车西站转乘班车到达围场县城；二是乘坐抵达四合永的火车，从四合永出站后乘坐汽车抵达围场县城。

承德火车站

从火车站出来后，乘坐 5 路、15 路公交前往长途汽车西站，约 20 分钟到达，再从汽车西站转乘班车到达围场县城。

地址：河北省承德市境内

电话：0314-7622602

四合永火车站

四合永火车站距离围场县城 15 公里，出了火车站就有班车抵达围场县城，票价 5 元，15 分钟即可抵达。

地址：河北省围场满族蒙古族自治县四合永镇

丰宁坝上

丰宁地域辽阔，坝下地域崇山峻岭，起伏连绵，龙潭飞瀑，峡谷幽深，山水相间，景色宜人；接坝地区林海茫茫，鸟语花香，是采集和守猎的天然王国；坝上地区，天高地阔，草肥花艳，盛夏时节，气候凉爽，是理想的度假避暑的胜地。



SeonChen 摄

门票：免费，骑马 26 元 / 小时

时间：全天

地址：河北承德丰宁县西北部大滩镇

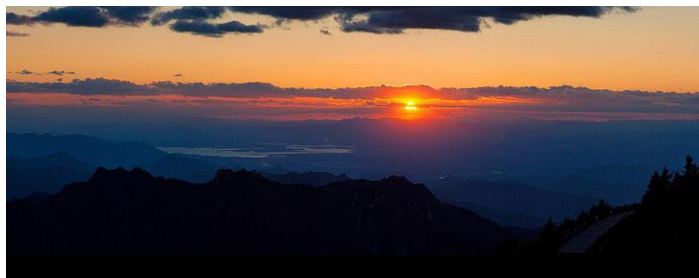
电话：0314-8280094

建议游玩时间：半天

交通：乘火车至虎哈什站下车，出站转乘班车即可

雾灵山

雾灵山冬长夏短、四季分明、夏季凉爽。地形地貌的复杂性，决定了气候的多样性，“山下飘桃花，山上飞雪花”，“山下阴雨连绵，山上阳光明媚”，素有“三里不同天，一山有三季”之称，是华北“热海”中的“避暑凉岛”。



Life lens 摄

门票：120 元 / 人

时间：8:00-17:00

地址：河北省北部承德市兴隆县境内

电话：0314-5082238

建议游玩时间：半天

■ 交通

公交：从兴隆县城坐 2 路公交到红梅寺下车；或者从北京四惠长途汽车站乘四惠至雾灵山的旅游专线，可以直达雾灵山正门

自驾：京承高速可以到兴隆县，从兴隆县城遗址往北就可以到雾灵山景区，自驾交通很方便

金山岭长城

金山岭长城系明朝爱国将领戚继光担任蓟镇总兵官时期（1567-1586）主持修筑，是万里长城的精华地段，素有“万里长城，金山独秀”之美誉，障墙、文字砖和挡马石是金山岭长城的三绝，素有“摄影爱好者的天堂”美誉。



Sharon Guo 摄

门票：旺季：65 元 / 人；淡季：55 元 / 人

时间：8:00-17:00

地址：河北省承德市滦平县巴克什营镇花楼沟村

电话：0314-8830222

建议游玩时间：1 天

■ 交通

班车：在东直门外（974、942 路总站）有景区定点班车。

公交：在长途汽车站乘坐到密云的车，到密云县城后再换乘开往金山岭旅游区的小公共汽车即可

自驾：沿京密路、京承公路（101 国道）；京承高速



普宁寺景区

景区由国家寺庙群众的普宁寺和普佑寺组成。普宁寺是仿西藏最早的佛教圣地三摩耶庙的式样而建，寺内供奉有世界上最大的金漆木雕佛像——千手千眼观世音菩萨。普佑寺是喇嘛研习佛教理论经典的经学院。



Henry Mount 摄

门票：旺季：80 元 / 人；淡季：60 元 / 人

时间：8:30-17:00

地址：承德市双桥区普宁路 1 号

电话：0314-2058209

建议游玩时间：2 小时

交通：在市区乘坐 6 路公交车到达

磬锤峰景区

磬锤峰景区由皇家寺庙群中的普乐寺、安远庙及磬锤峰国家森林公园组成。磬锤峰与普乐寺是藏传佛教中的密宗境界。游览磬锤峰景区，触摸雄奇锤峰，感受神秘普乐，是对藏传佛教密宗的一次探秘。



Joshua Zhu 摄

门票：旺季：50 元 / 人；淡季：30 元 / 人

时间：8:00-17:30

地址：承德市双桥区武烈河东岸

电话：0314-2057557

建议游玩时间：3 小时

交通：从市区乘坐 10 路，在索道公司下车即到

双塔山

双塔山耸立于连绵山巅之上。两个巨大的岩柱南北排开，如并立的两座宝塔拔地而起。最为惊奇的是三十多米高的双塔山峰绝壁上建有一座塔式建筑，南塔保存完好，现有云梯可攀援而上。



涓水影人 摄

门票：35 元 / 人

时间：8:00-18:00

地址：承德市双滦区双塔山镇

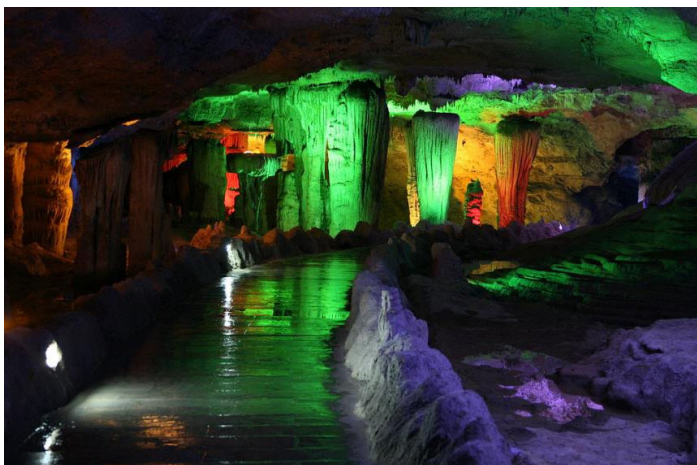
电话：0314-4041575

建议游玩时间：2 小时

交通：从市区乘坐 15 路公交车即可到达

兴隆溶洞

兴隆溶洞发育年龄达 10 亿至 14 亿年，而且目前仍在生长发育，碳酸钙沉积物类型齐全，景观形态美，体量大。至今发现并确定的丰富、精美、奇特的碳酸钙沉积形态景观类型有 59 种，同时还有一些石饼、天然石刻等溶蚀和蚀余景观。



CyberinaStudio 摄

门票：130 元 / 人

建议游玩时间：2 小时

■ 交通

客车：从兴隆打车前往兴隆溶洞即可

自驾：自驾车承德出发走承秦公路两个多小时即到



住宿

承德地方不大，市内各种档次的宾馆俱全，从服务设施齐备的星级饭店，到大众化经济实惠的普通旅社，还有极具民族特色的蒙古包宾馆。在避暑山庄及外八庙附近也有不少宾馆，交通便捷，价格也合理。

云山饭店

云山饭店地处市中心繁华地带，每间客房均设有宽带上网，饭店餐饮美味。



Liangfpg 摄

地址：双桥区武烈路 41 号

电话：0314-2055588

参考价格：400 元起

交通：在承德火车站乘坐 1、2、5、7、11、15 路公家车即可到达

京城大酒店

酒店东傍武烈河水，西接繁华商业区。著名的道家圣地“魁星楼”脚下，因它接触的地理优势而闻名。



03231231lee 摄

地址：双桥区半壁山路魁星小区

电话：0314-2255999

参考价格：433 元起

交通：乘坐 2、5、7、11、15 路公交车即可到达

承德山庄宾馆

宾馆位于避暑山庄对面，建筑为花园庭院环绕的苏式风格。身临客房，可眺望避暑山庄内山峦湖泊的秀丽景色。



jason5yuan 摄

地址：双桥区丽正门大街 11 号

电话：0314-209511

参考价格：260 元起

交通：从承德火车站乘坐 2 路公交车道安定里站，换乘 8 路公交车即可到达

普宁寺上客堂大酒店

上客堂大酒店位于承德普宁寺西苑，是一座豪华典雅、佛教文化浓郁的古典园林式涉外宾馆。



tao peng 摄

地址：双桥区普宁寺西苑

电话：0314-205888

参考价格：220 元起

交通：在承德火车站乘坐 15 路公交车即可到达



承德壹号苑商务酒店

酒店位于市中心位置，地段繁华，整体装潢充满情调，每层的走廊里都有各种风格迥异的绘画，房间清新优雅，闹中取静。



fortres 摄

地址：承德市双桥区桃李街 1 号

电话：0314-2520111

参考价格：188 元起

交通：从承德火车站乘坐 1、7、15 路公交车即可到达

承德德鑫海棠旅馆

德鑫海棠旅馆东靠避暑山庄，南邻塞外野风寨，地理位置优越，交通便捷。



maomaotuo 摄

地址：双桥区银都海棠花园 5 号楼 301 室

电话：0314-2561391

参考价格：80 元起

交通：从承德火车站乘坐 1、7 路公交车即可到达

速 8 酒店

酒店非常好，干净卫生，地理位置很好，出行方便离避暑山庄就 3 分钟路程，服务态度也非常好，对面的环岛夜景很不错，购物吃饭都很方便。



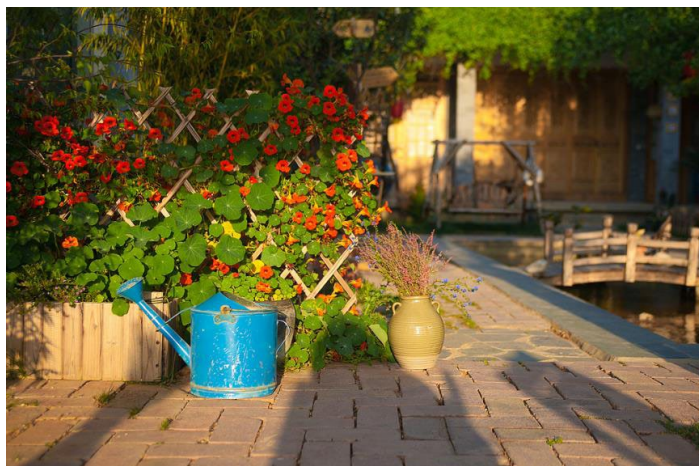
澎湃 hetian 摄

地址：承德市双桥区火神庙丽正门大街 2-1 号

电话：0314-2028889

云舍客栈

评价很高的一家客栈，价格合理，房间非常的干净整洁，老板娘非常的热情，就是因为这样的好客，认识了很多的朋友，有回家的感觉。



Feng Zhong 摄

地址：河北承德市双桥区兴盛丽水二期 S6-1

电话：0314-2566111

备忘录



美食

特色美食

满族八大碗

各地的满族八大碗因地产食材不一，因而菜品也不同，这当中的代表还是要数乔家满族八大碗了。八大碗以了扒、焖、酱、炖、熘等烹饪手法，讲究味道厚重，八大碗应该属于满汉全席中的下八珍。



J.G Wang 摄

油酥饽饽

承德一带制作各类饽饽历史悠久。据说康熙、乾隆及后世帝王每年避暑山庄，几乎都要吃饽饽。承德地区最受欢迎的饽饽是油酥饽饽，其特点是酥脆、松软、层多。



保定会馆 摄

拨御面

承德最享盛誉的面食当首推河北省隆化县张三营镇的拨御面。拨御面的原料有白荞面、老鸡汤、猪肉丝、榛蘑丁、木耳、盐等。将煮好的面盛在碗内，浇上用老鸡汤、猪肉丝、榛蘑丁、木耳、盐做的卤即可食用。



瑶 邓 摄

清宫御膳银丝杂面

银丝杂面是一种用各种豆子面和制而成的面条，是承德民间传统食品，已有 300 多年历史。承德属于杂粮产区，人们就用土产的各类豆子磨成粉，轧制成杂面食用。银丝杂面清淡爽口，营养丰富。



Engo 摄

荞面饸饹

荞面饸饹是北方面食三绝之一，与兰州拉面、山西刀削面齐名。先把荞面用淡碱水和好，然后用一种特制的工具——饸饹床子，将面团压成长条，下入锅中煮熟，加蒜末、香油、醋等作料即可。



羽修 羽修 摄



御土荷叶鸡

御土荷叶鸡原名叫花鸡。鸡洗净不褪毛，从腋下取出内脏，用荷叶包好，再用黄土泥糊好，放在火上烤熟。熟后摔开泥土，鸡毛随之剥落。吃时用刀切成小块，蘸酱食用，味道鲜嫩爽口，渗着荷叶幽香，别具风味。



Catherine-qq 摄

承德凉粉

凉粉的原料油绿豆粉、白矾、麻酱、香油、香菜、醋、蒜等。承德凉粉滑润爽口，清凉解暑。



Alpha 摄

南沙饼

在锅内放 200 克白油，按 500 克豆沙 500 克白糖比例配制，加文火超干，待不粘时加桂花和适量青红丝而成。



Mw2003nz 摄

特色餐厅

乾隆饺子馆

承德人民很喜爱的饭馆，饭点人爆满。菜品确实有特色，量都不小，味道很好，主打的乾隆煎饺也挺香，外焦里嫩，脆脆的，特别好吃；水爆羊肉也不错，肉吃完了，可以喝汤，羊肉汤的味道也很鲜美；卤水拼盘的量也给得很足，很入味。



Elizabeth phung 摄

人均消费：57 元

地址：承德市中兴路 28 号

电话：0314-2067377

渔人码头

吃海鲜必须要来的地方。当地人很爱光顾这里，偏粤菜的口味。刺参木耳、大闸蟹、榴莲酥等味道都不错，丰俭由人。



Emily Xu 摄

人均消费：150 元

地址：双桥区山庄东路 12 号

电话：0314-2106666

交通：乘 6、11、26、118 路公交车即可到达



老三羊汤

推荐品尝纯肚羊汤、肚肠羊汤、头肉羊汤、羊杂汤。



老胡嚼早 摄

人均消费：25 元

地址：双桥区山庄东路北兴隆街小区 1 号商业街 8 号

电话：0314-2272283

交通：乘坐 6、9、11、26、118 路公交车即可到达

乔家满族八大碗

八大碗属于满汉全席中的下八珍，集中很多烹饪手法。饭店门脸看上去中规中矩，装饰和食物风格均突出满足特色。

人均消费：64 元

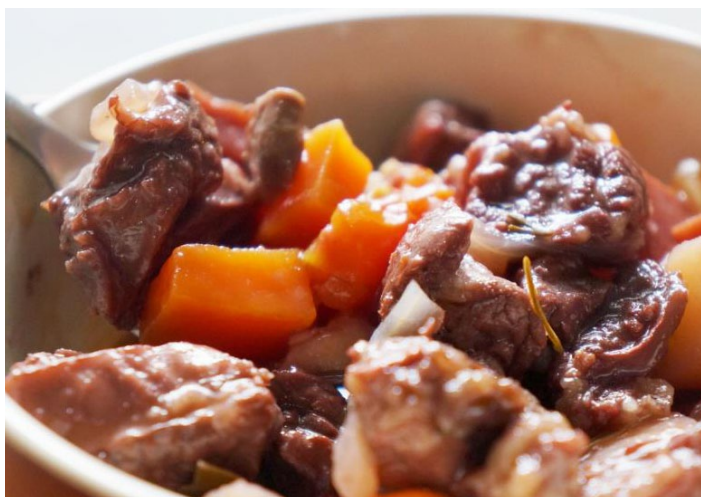
地址：双桥区丽正门大街 15 号

电话：0314-2031111

交通：乘坐 5、11、15 路公交车即可到达

承德万丰酒楼

坐落在避暑山庄门前，环境优雅，以官府菜和家常菜为主。



Pumpkin Chief 摄

人均消费：90 元

电话：0314-2027766

交通：乘坐 11、15 路公交车即可到达

购物

特产

避暑山庄丝织挂锦

避暑山庄特产丝织挂锦采用我国传统的“中堂画”表现形式，在淡黄色或浅灰色的缎面上，绘出一组组避暑山庄特有的山水园林建筑，亭台楼阁、山泉林瀑一应俱全。色彩典雅清新，有鲜明的地域特征和民族风格。



baibaiyang 摄

承德木雕

承德木雕是承德有名的工艺品。承德手杖以山核桃壳和山城珍木“明开夜合木”为原料，山核桃壳是承德山区的一种土特产品，外壳质地坚硬，纹理清晰。



木易工房 摄



承德民间剪纸

剪纸是一项在民间流传甚广的手艺，由来以久。承德剪纸风格细腻独特，取材十分广泛，内容除传统的花鸟、年年有“鱼”、胖娃娃以外，又增加了避暑山庄、外八庙等当地著名景致。



Agapelove07 摄

京东栗子

承德盛产板栗，而且品种很多，如黑皮栗子、红皮栗子、红油皮栗子、大黄栗子、白皮栗子、青熟栗子、一窝峰栗子、双仁栗子等等。特别是兴隆和宽城两县所产的栗子，是国内有名的优良品种，总称为“京东栗子”。



Lucia Chang 摄

杏仁

承德山区盛产杏仁。承德杏仁颗粒饱满，肉厚而细，有甜杏仁和苦杏仁之分。杏仁经过饱制可制成杏仁露、杏仁霜、杏仁豆腐、酱菜、罐头等；杏仁茶更是人们喜爱的传统风味小吃。



Nick j liao 摄

滕氏布糊画

滕氏布糊画在中国传统画的基础上，又加入了民间剪纸、刺绣、雕塑等的创作技法，作品内容以任务花鸟、亭台楼阁为主，用料讲究、色彩绚丽。



Liping YANG 摄

购物场所

南营子大街

南营子大街最有特点的地方就是作为一个城市的中心主干道、商业繁华区，一条铁路横穿这条大街，将其一分为二，很多知名品牌都能在这条街上找到。





Andy leong 摄

交通：从市区乘坐 1、2、5、7、15 路公交车火神庙站下车即到

双百购物广场

双百购物广场是承德规模较大的商场，搜罗了服饰、鞋帽、烟酒等一系列用品，区域化分的的恨透，各种类型的高档品牌等都有。



Angle LEE 摄

交通：乘坐 2、5、11、15、21、22、23、29、30 路公交车承德大桥站下车即到

备忘录

娱乐

娱乐活动

避暑山庄“九龙醉杯”龙舟大赛

一年一度的龙舟大赛是承德市人民十分关注的具有承德特色的固定节目。龙舟大赛的同时，还增加了空中滑翔表演、水上表演、水上彩船、岸上彩球彩旗、喜庆锣鼓等表演，为比赛增加热烈喜庆的气氛。

时间：每年 6 月

木兰围场森林草原节

木兰围场距离北京较近，又是自然草原，每年有很多人慕名而来。森林草原节期间，正是围场上景致最美的时节，从夏至冬，从绿草如茵到白雪皑皑，从消暑骑马到滑雪狩猎，草原都不会令游客失望。

时间：6 月 29 日 - 翌年 2 月底



loujianwei 摄

骑马

来到围场怎么能不骑马呢？在广阔的草原上策马扬鞭，尽情驰骋。但是由于是旅游区，骑马价格不会便宜。需要注意的是最好选择在 7、8 月份去，这个时候风沙并不严重，气温也不会太低。



YES I AM JOJO 摄



篝火晚会

来到坝上草原，晚上一定要参加草原特色的篝火晚会。大家围着篝火又唱又跳，肉香酒香弥漫在广袤的草原上。



Jackie Liu 摄

鼎盛王朝，康熙盛典

到承德，一定要去看一场《鼎盛王朝，康熙盛典》。这场震撼、奢华绚丽的皇家艺术盛宴已经成为承德旅游的另一个标签。



Andy hsing 摄

地址：承德市双滦区元宝山风景区鼎盛文化产业园

时间：20:10

交通：从市区乘坐 5、15、25、35 路公交车到元宝山站下车即可

娱乐场所

鹿港小镇

鹿港小镇咖啡店就环境优雅，在这里你可以点一杯咖啡，静静地坐上一下午。

人均消费：50 元

地址：南营子大街 30-47

电话：0314-2077111

永兴保龄球馆

到保龄球馆放松放松，体验一把皇家圣地的热情服务。



Ryan Zhang 摄

地址：双桥区东兴路 17 号

电话：0314-2076965

外滩酒吧娱乐中心

走到哪里都有酒吧，但这里不一样，邂逅在晨昏之际，定情在深情一眼。



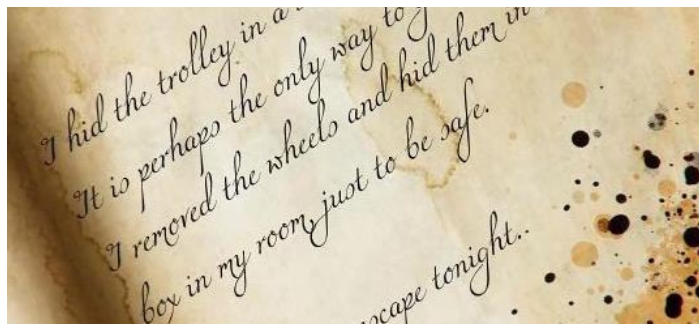
Bund Roosevelt 摄

地址：承德市彩虹桥东

电话：0314-7611111

双子 EXIT 真人密室逃脱

网络评价很高的承德真人密室逃脱空间，敢就来挑战。



汤碗鱼 摄



