

# 高雄

Gaoxiong · 浪漫港都 · 木棉花城



## 简介

美丽的高雄是南台湾一颗熠熠生辉的明珠，走进高雄，你一定会感慨传统与现代、中式与西式、艺术与生活的结合竟然如此完美。这个多元的城市，将给游客带来不尽的惊喜。

### 基本情况

高雄市位于台湾南部，西、南面濒临台湾海峡，是台湾第二大都市，有台湾最大的国际港口。高雄港内水不扬波，巨轮进出频繁，是世界十大港口之一，有“港都”之名。除了观光外，高雄的夜市和小吃也久负盛名，节日也缤纷多彩：高雄灯会是台湾三大灯会之一；端午节时，夜龙舟赛都在爱河举行，盛况空前。

### 地理

高雄市，位于台湾本岛西南部。是台湾第二大都市，更是世界著名的港口，有“港都”之称。每个区域都有自己特有的风格，鼓山区和旗津区是主要的旅游胜地，高雄东部三民区的澄清湖的，莲池潭，等地也是体验高雄自然风光的好地方。

### 气候

高雄市面临台湾海峡南口，全年最低日均温度在 18℃ 左右，一派热带风光，是一座美丽的海港城市。每年 7-9 月是当地频繁遭遇台风侵袭的时节，此时到高雄旅游一定事先查询天气预报。

### 最佳旅游时间

高雄一年四季都适宜旅游，特别是端午节以及元宵节的灯会期间。

## 节庆

### 福德正神祭

这是当地流传下来的传统习俗，在这一天，人们通常会敬备牲礼香果祭祀福德正神，以前老一辈的人们喜爱设台唱戏，相当热闹，到后来便在这一天放映电影，别有风味。

时间：每年农历二月初二

地点：土地庙

### 文昌帝君祭

祭拜掌管名利禄的文昌帝君，是许多考生及家长必拜之神，每到这一天许多的人们在这里瞻仰、膜拜，虔诚的祈祷。祭祀供品以生菜为主，有芹菜（勤奋）、蒜（计算）、葱（聪明）、桂花（蟾宫折桂）、粽子（高中）等。



文昌帝君祭 ChiaoX 摄

时间：农历二月初三

地点：文昌庙

### 端午节赛龙舟

同大陆的赛龙舟没有太大的区别，但须知，在高雄这是最热闹的一天，在清澈明亮的爱河上，男人们尽情的挥洒着船桨，妇孺们则在岸上欣赏着自己的亲人雄姿英发的样子，这个也是高雄流传下来的风俗。



端午赛龙舟 厉洪亮 摄

时间：农历五月初五

地点：爱河

### 高雄左营万年祭

万年祭是由历史人文与宗教庆典交织而成的文化大声势，不但跨越了历史时空，重现明郑时期的辉煌，让后人领略先民们开拓台湾的艰辛旅程，更是跨越了宗教的平安祈福祭典等一系列的繁文缛节，融会贯通，兼容并蓄的盛大庆典。

时间：10 月至翌年 1 月

地点：莲池潭畔主舞台

## 目录

简介 .....	1
签证与出入境 .....	4
交通 .....	5
线路推荐 .....	6
景点 .....	8
住宿 .....	11
美食 .....	14
购物 .....	18
娱乐 .....	20





高雄地图



## 高雄国际货柜艺术节

是一种新兴的节日与活动，将货柜堆成“货柜迷宫”，让参观者深入货柜寻找出口；将货柜拖至街上游行的“货柜踩街”，货柜艺术市集、货柜咖啡屋、货柜造型蛋糕比赛等活动。



高雄国际货柜艺术节 wowlavie 摄

时间：公历 12 月 - 次年 1 月，每 2 年一届

地点：高雄港

## 实用信息

### 民国纪年

是从孙中山创建中华民国开始计算，民国元年（1912 年）也称之为民国 1 年。按 2013 年为例，在台湾的叫法就为民国 102 年（2013-1912+1=102）。

### 语言

台湾人基本上都会讲国语，中南部地区方言较多，在南部问路可以问年轻人。字体是繁体字，一般都能看懂，一般来说语言上应没有障碍。另外，在台湾，说数字 1 的时候，不念“幺”哦。

### 货币汇率

台湾的流通货币为新台币（NT\$），1 人民币 = 4.8 新台币，汇率浮动，请以当日为准。纸钞面值分为 2000 元、1000 元、500 元、200 元及 100 元，其中 2000 元较少流通。硬币则有 50 元、20 元、10 元、5 元及 1 元。

携带人民币在到达台湾机场后，有专门外汇兑换柜台，台湾各大银行也都可以兑换。另外国内的外汇指定银行，如交通银行等也可以兑换新台币，汇率相差无几。

### 电压插座

台湾使用两脚扁头插座，和大陆无异，电器可以直接使用。不过鉴于台湾电压是 110V，而大陆是 220V，部分电器也许需要准备变压器。请出行前检查自带电器是否符合标准，以免造成不便。

邮政、通讯及网络

通讯：公用电话或酒店都可直拨，其使用方法为如：002+ 国码 + 地区 + 电话号码；

国内手机可以直接在台湾使用，出行前请到营业厅开通国际漫游业务。中国移动的资费情况如下：在台湾拨打台湾本地 0.99 元 / 分钟，拨打中国大陆 1.99 元 / 分钟，被叫 1.99 元 / 分钟，发短信 0.39 元 / 条，GPRS 流量 0.01 元 / KB。

若要购买台湾本地手机卡，在桃园机场、高雄小港机场、台北松山机场、城里的运营商的营业厅，7-11 便利店都可以凭双证件（通行证、护照、或有照片的证件），当场办理，立即开通。

网络：TPE-Free 是政府提供的免费无线上网服务。台湾的免费 wifi 账号大多相通，申请一个账号，可用 TPE-Free、NewTaipei、iTaiwan 蹭网全台湾。TPE-Free 账号申请地址：<http://tpefree.sina.com.tw>。

台湾的 7-11 便利店有自己的 wifi，但需要单独购买 7-11 上网卡。

邮局：你会很常见一红一绿两个邮筒并立在高雄街头，红色寄国外信件与限时邮件，绿色寄一般平信与台湾本岛内邮件。如果要寄明信片回大陆的话，需要花费 6 元邮资购买一张邮票，寄往国外的话最贵是新台币 12 元。

美丽岛邮局地址：新兴区中正三路 177 号（捷运红线 R10 美丽岛站）  
电话：+886-7-2212591

西子湾邮局地址：鼓山区临海二路 17 号（捷运橘线 O1 西子湾站）  
电话：+886-7-5516044

### 风俗禁忌

- 1、送礼给台湾人，要注意不要送扇子、伞、粽子、剪刀和毛巾，这些物体都有一种离别、断绝来往的负面意思；
- 2、台湾几乎所有的公共场所都禁烟，请勿吸烟；
- 3、台湾的地铁和公交都是不允许饮食的。公共交通上的“博爱座”，即老弱病残孕专座，就算空着，也尽量不去坐，让给有需要的人。

### 紧急 / 咨询电话

报警 110，火警、救护车、消防 119、交通路况 168、气象局 166

高雄市旅游局电话：07-7115349

旅行业质量保障协会：886-2-25169090

旅行业全联会：886-2-27790008

入出国及移民署（24 小时服务专线）：886-2-23757372

海基会两岸人民急难服务中心（24 小时紧急服务专线）：886-2-27129292

陆客自由行联合服务中心（24 小时旅游咨询电话）：0800-011-765

高雄火车站旅游服务中心：886-7-2362710

旗津轮渡站旅游服务中心：886-7-5717442

爱河旅游服务中心：886-7-2210768

莲池潭旅游服务中心：886-7-5882497

出行提示：高雄的治安不是很尽如人意，晚上游玩建议结伴游行。一些著名的景点（如西子湾，统一购物大厦等）防止扒手。

### 消费水平

南台湾的物价水平明显要低于台北等地。高雄市在吃住行方面很便捷，选择也多，不存在求不应供、价格虚高的情况，你大可放心。



一般的民宿和青旅每间每晚大概在 200-300 元人民币左右，也有每晚 1000 元人民币的星级酒店，丰俭由人；但是高雄市的出租车费用并不便宜，起步价 85 元新台币，超过了台北的水平，不用担心，依靠高雄捷运你也可以轻松地游览。

## 退税信息

申请购物退税条件：同一天向同一家店经核准贴有销售特定货物退税标志（TRS）之商店，购买达到新台币 3000 以上，并在 30 天内将货物携带出境之商品，可以申请商品退税。

退税方式：旅客出境时，出示退税明细申请表、护照（旅行证或出入境证）、欲退税之商品，以及统一发票收执联正本等文件，向入境旅客退税服务台申请办理，经海关人员审核通过后，持海关核发的《入境旅客购买特定商品退税明细和订单》，即可向设置于出境机场或港口之指定银行申领退税款。

海关外籍旅客退税服务台设置处：高雄国际机场三楼关税局旅客服务中心高雄港务分公司（旅运大楼三楼）

## 签证与出入境

### 签证信息

#### 签证种类

1、L 签注：旅游（团队），适合所有地区，凭旅行社的预约单，在规定的时间内前往办理；

2、G 签注：个人旅游（自由行），由自己前往出入境管理处办理。开放自由行的城市：北京、上海、厦门、天津、重庆、南京、杭州、广州、成都；福建全省的居民可以到金门、马祖、澎湖外岛自由行。第二批开放的城市：济南、西安、福州、深圳。同时，温州、丽水、衢州、梅州、潮州、汕头、揭阳、上饶、鹰潭、抚州、赣州 11 个城市的居民。

从 2012 年起，在北京、上海、天津、重庆、广州、深圳工作，连续交社保一年以上或者在读学生，即使是其他地方的户籍也可以赴台自由行了。

第三批开放自由行的城市分两阶段实施，第一阶段 2013 年 6 月 28 日开放城市：苏州、武汉、宁波、青岛、郑州、沈阳；第二阶段 2013 年 8 月 28 日开放城市：长春、长沙、昆明、南宁、合肥、泉州、石家庄。

#### 签证材料

大陆居民赴台湾旅游，需持中华人民共和国公安部出入境管理局签发的《大陆居民往来台湾通行证》及签注和“中华民国内政部警政署出入境管理局”核发的《中华民国台湾地区入境许可证》（即入台证），方可办理台湾入境相关手续。

##### 一、《大陆居民往来台湾地区通行证》

通行证的有效期为 5 年，签注 L 签和 G 签都可以签发 6 个月有效期。根据各地情况的不同，递交材料后，一般 10-15 天可以办理好，急件在 5 个工作日内办结。

准备材料：

- 1、填写《大陆居民往来台湾通行证申请表》一份；
- 2、申请人近期正面免冠彩色（背景为白色）2 寸照片（48×33mm）；
- 3、提交身份证、户口本的原件及复印件，并交验原件，身份证要求正反两面复印在同一张 A4 纸上，户口本的户主页，本人页以及变更页均要印；
- 4、下列（特定身份）人员，还需提交单位意见：
  - a、在职和退（离）休的市管干部；
  - b、各级机关包括工、青、妇等人民团体和各民主党派机关中处级领导干部；
  - c、涉及国家政治、经济、安全、商业秘密以及金融、财税、科研、教学等机关、国有企事业单位的重点岗位工作人员；
  - d、参照以上规定的在沪中央直属单位，外省市自治区驻沪单位的工作人员。
- 5、已持有《往来台湾通行证》的，提交《往来台湾通行证》；
- 6、提交公安出入境管理部门认为必要的其他证明。

费用：《大陆居民往来台湾通行证》每证 30 元人民币，一次签注另加 20 元人民币，多次签注 100 元人民币。

##### 二、《中华民国台湾地区入境许可证》（即入台证）

需找一家具有资质的旅行社办理《入台证》，以获得台湾的入境许可。递交材料后，如审核无误，会在 7-15 天内办理完毕。入台证自核发之日起 3 个月有效（改期须在有效期内，逾期作废），一次入境，自入境次日起，不得逗留超过 15 天。

团队 L 签需准备材料：

- 1、《大陆居民往来台湾通行证》及有效 L 签；
- 2、身份证复印件；
- 3、近期 2 寸白底彩照 2 张；
- 4、填写大陆地区来台观光申请书；
- 5、大陆居民往来台湾申请表；
- 6、个人信息表。

自由行 G 签需准备材料：

- 1、《大陆居民往来台湾通行证》及有效 G 签；
- 2、近期 2 寸白底彩照 1 张；
- 3、户口簿复印件；
- 4、身份证复印件；
- 5、大陆地区人民从事个人旅游申请书；
- 6、大陆地区人民申请来台从事个人旅游行程表；
- 7、大陆地区人民紧急联络人；
- 8、资产证明；
- 9、亲属关系证明文件；
- 10、大陆地区随同亲属名册；
- 11、保险保单。

入台证费用：代办的旅行社不同，费用不一样，由旅行社决定。

自由行 G 签和团队游 L 签办证区别

证件办理：团队游 L 签注的，必须先通过旅行社签合同、开发票，再带上这些资料到公安局办理通行证及签注。台湾自由行旅客可直接去办理，不需要合同和发票；

出行方式：团队游 L 签注必须整团进出，必须领队带团，行程中



不能随意更改行程和脱团。台湾自由行不需要领队，时间自由，在台湾的行动可自行安排；

申请过程：台湾自由行 G 签要多填一些表格，如“紧急情况下的联系人”和“资产证明”。

## 出入境

台湾入台证，一个团队只有一个签证号，必须随团统一办理入出关手续，不能单独行动，或者同其它旅游团队入出关，否则将会被拒绝入出关。

每人托运的物品限携带一件行李，托运行李重量不能超过 20 公斤。随身携带的手提行李每人限带一件，重量不得超过 7 公斤，三边总和大小尺寸不可超过 115 厘米。酒类物品、洗漱用品以及化妆品、水果刀、小剪刀及指甲刀不能随身携带，必须托运。

携带回境的物品单价超过人民币 5000 元的如：摄像机、照相机、笔记本电脑等物品，应填写 2 份申报单，海关检核签章后将其中一份申报单退还旅客凭以办理有关物品复带进境的手续。根据国家规定：每人可携带美元 5000 元，人民币 20000 元。在台湾入关时每位旅客可免税携带烈酒一瓶以及少量的香水（且必须托运），香烟 200 支。

## 备忘录

---

---

---

---

---

---

---

---

---

---

---

---

---

---

---

---

---

---

---

---

---

---

---

---

---

---

## 交通

### 外部交通

#### 飞机

高雄国际机场，位于高雄市小港区，其中岛内航线有台北、马公、金门、花莲四个城市及望安、七美两个离岛航线；国际有东京、香港、澳门、马尼拉、胡志明、普吉岛等十三条航线，和不定期飞航老挝、巴厘岛、苏比克、函馆等包机航线。

高雄国际机场问询电话：886-7-801-1111

#### ■ 机场巴士

##### 中南客运

服务电话：07-235-8955

地址：小港区沿海路 3 号；

班距：5-10 分钟一班，24 小时服务，全年无休；

行车路线：高雄火车站 --> 垦丁 --> 鹅銮鼻；

票价：高雄至垦丁全程票 250 新台币，来回票 450 新台币，半票 125 新台币

##### 屏東汽车客运（股份）有限公司

服务电话：08-732-4103

地址：屏东市桥南里工业路 4 号；

班距：往垦丁：00:55-22:55：每 10-15 分钟一班。往高雄火车站：

7:45-00:40 每 10-15 分钟一班；

行车路线：高雄火车站 --> 小港机场 --> 垦丁；

票价：高雄至垦丁全票 180 新台币；

##### 国光公司

服务电话：07-235-8352

地址：高雄市建国二路 310 号；

班距：往恒春（垦丁）6:00-20:10 约每 40 分钟一班，往台东 24 小时服务约每 1-2.5 小时一班；往高雄火车站 8:00-23:00 约 4 分钟一班。

行车路线：高雄火车站 --> 小港机场 --> 林园 --> 垦丁；

票价：高雄至恒春 161 新台币、高雄至台东 359 新台币；

##### 高雄客运

服务电话：07-746-2141-5

地址：凤山市中山路 138 号；

班距：6:35 至 20:15 约每 30-50 分钟一班；

行车路线：小港机场 --> 高松 --> 王生明路 --> 凤山总站；

票价：机场到凤山全票 28 新台币；

##### 机场捷运

搭乘高雄捷运红线可到达高雄车站、高雄国际机场等交通枢纽。

### 火车

高雄车站是台湾铁路管理局（台铁）纵贯线、屏東线、高雄临港线、与高雄捷运红线的铁路车站，本站为纵贯线与屏東线的连接点，



为高雄市中心最重要的铁路车站，也是高雄都会区首要的交通转运枢纽。

地址：高雄市三民区

车站服务电话：886-7-2371507

左营站是台湾高铁的终点站。高铁左营站与台铁新左营站及高雄都会区捷运（左营高铁站）三铁共站，乘客可以快速转往高雄、屏东所有重要城镇。

地址：高雄市左营区高铁路 105 号

时间：6:00-23:30

左营至台北：96-120 分钟。1190 元新台币；左营至台中：46-60 分钟，630 元新台币；左营至桃园：100 分钟。1060 元新台币。

#### ▲ 贴士

- 1、商务车厢内有音乐频道，可索取耳机使用，下车时请放置于座位前方置物袋或交还服务人员。
- 2、高铁南下月台的标示是绿色底线，北上月台则是蓝色底线。
- 3、高铁订票系统：[www.thsrc.com.tw](http://www.thsrc.com.tw)。

## 汽车

高雄客运站是台湾南部较大的客运站，乘客可在此乘车快速前往台北，台南，台东等地。

服务电话：07-746-2141-5；

地址：凤山市中山路 138 号。高雄到台北车次频繁，平日全价 500 元新台币，车程 5 小时左右；高雄至台中：全价 250 元新台币，全程 3 小时 1 左右；高雄至台东：全价票 455 元新台币，全程 4 小时左右。

官网：<http://www.ksbus.com.tw/businesspost/kaohsiung.htm>

## 当地交通

### 公共汽车

高雄市公共汽车线路众多，基本覆盖了各个交通要点及旅游景点。

高雄客运则负责高雄县各乡镇到市区间的联系。

高雄市公车采棋盘式的路线规划，四通八达，火车站周边为中心，中山路、建国路上有多线公车，西侧的盐埕圆环、南侧的中正四路大圆环，为重要的公车、客运转运处。

收费方式分为一段票和二段票两种，最低票价为：一段（12 元新台币）。

### 出租车

出租车起步价为 1.5 公里/70 元新台币，续跳每 3 公里加 5 元新台币。高雄市区往来小巷机场，出租车车资约 300 元新台币。在高雄市内各主要景点间打车（如西子湾、85 大楼等），车程均在 20 分钟之内。

### 高雄捷运

是继台北后，台湾第二个都会区捷运系统，连接高雄市各地及高雄县部分地区。其中，捷运红线经过高雄车站，莲池潭，高雄国际机场等地；捷运橙线可经过西子湾、大港铺等景点。营运时间为 6:00-

23:00。营运尖峰时段班距约 6 分钟。大致票价 25 至 60 元新台币。除单程票、团体票外，一卡通（I Pass）规划发行一般不记名卡、一日卡、学生卡、敬老卡、博爱卡、博爱陪伴卡、纪念卡等储值 IC 智慧卡。外县市的旅客如选择购买一日卡，便可在进站当日不限里程及次数搭乘捷运。在高雄捷运沿线各站均有购买。

## 线路推荐

### 一日游

一天的时间，游玩这些景点显得很充实。从早上在莲池潭上看朝阳开始一天中由北向南欣赏美丽清澈的澄清湖，看看现代化气息的 85 大楼，品味一下一新一老两座特色建筑的玫瑰圣母堂，最后晚上再去六合夜市歇歇脚，吃海鲜！

莲池潭→澄清湖→85 大楼→玫瑰圣母堂→六合夜市

### 两日游

第一天的行程多集中在旗津半岛，在旗津半岛上的公园玩腻了就坐轮渡到高雄港看美景，再去趟驳二艺术特区见证一下高雄的原貌；第二天从 85 大楼出发，沿途欣赏玫瑰圣母堂，再去西子湾，最后的傍晚交给爱河。

D1：旗津海岸公园（旗津半岛）→高雄港→驳二艺术特区

D2：85 大楼→玫瑰圣母堂→西子湾→爱河

### 三日游

第一天去寿山看看风景，近距离的接触下当地特有的植被，再去趟忠烈祠，晚上可以去高雄之眼看夜景，第二天去趟打狗英国领事馆，然后就把剩下的时间交给旗津半岛。第三天先去莲池潭，呼吸一下清晰的空气，参观春秋阁，然后再去澄清湖，看夕阳，赏美景，美不胜收！

D1：寿山风景区→忠烈祠→高雄之眼

D2：打狗英国领事馆→旗津半岛

D3：莲池潭→澄清湖→瑞丰夜市

### 五日游

D1：驳二艺术特区→高雄市立历史博物馆→爱河→高雄市电影院→捷运美丽岛站→六合夜市→城市光廊

D2：旗津岛→打狗英国领事馆→国立中山大学→西子湾→苓雅夜市→85 大楼

D3：莲池潭→高雄市眷村文化馆→统一梦时代购物中心→高雄之眼

D4：美浓→旗山→瑞丰夜市

D5：佛光山→邓丽君纪念馆→二二八和平公园

## 备忘录



攻略由网友共同编写，欢迎投稿补充，邮箱：[g-web-cm@tuniu.com](mailto:g-web-cm@tuniu.com) QQ：2923270687

最终解释权归途牛旅游网所有，电话：4007-999-999

更多途牛旅游攻略尽在：<http://www.tuniu.com/guide/>

下载途牛 APP，搞定旅游这点事儿







## 景点

### 高雄 85 大楼

高雄 85 大楼在登高望远之余，设置的 92 部电梯和手扶梯，是高雄 85 大楼另一个特色，其中最快的电梯每分钟可攀升 750 米，在 45 秒之内上升至 77 层楼，其速度目前仅次于台北 101 和日本的横滨地标大厦的电梯，世界第三的高速电梯。74 和 75 楼则是开放式的观景楼层，也是大楼最有看头的所在。



高雄 85 大楼 Hann\_Yang 摄

门票：观景台门票 100 元新台币。

时间：11:00-23:00，观景台开放时间 12:00-22:00

地址：高雄市苓雅区自强三路 1 号（新光路口）

交通：捷运：1、搭乘捷运红线至三多商圈站（R8），出 2 号出口往新光路方向步行，或者转乘接驳公交车至八五大楼站即可。公交车：1、搭乘公交 78、83、100 至建台百货站，或搭乘公交 70、14 至三多四路口站即可到达。

### 莲池潭

莲池潭原名莲花潭，潭长 1.4 公里，因清朝时期潭种满莲花，到了夏季清香四溢而得名。环潭十二座香烟缭绕的庙宇包含北极玄天上帝、启明堂、春秋阁、五里亭和龙虎塔。



高雄莲池潭风景区 - 春秋阁 HL Wang 摄

门票：无门票

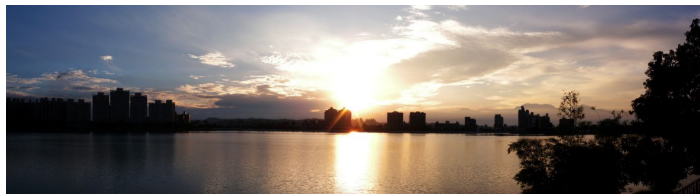
时间：8:00-17:00

地址：高雄市左营区莲潭路

交通：公交车：由高雄火车站前搭乘 6、17、31、205、219、301 至左营农会站，沿胜利路步行即可到达莲池潭。捷运：搭乘捷运红线至左营站（R16）即可到达莲池潭。

### 澄清湖

澄清湖素有“台湾西湖”的美誉，昔日蒋介石极为喜爱，在湖畔建有行馆一栋，现在每星期日开放供民众参观。这里湖光山色，景色秀美。步入观光大门一眼就见到两座红色中国式宫殿建筑，左边的是淡水馆，右为海水馆。



澄清湖全景图 學文 吳 摄

门票：门票 100 元新台币，半票 50 元新台币，团体票 80 元新台币。

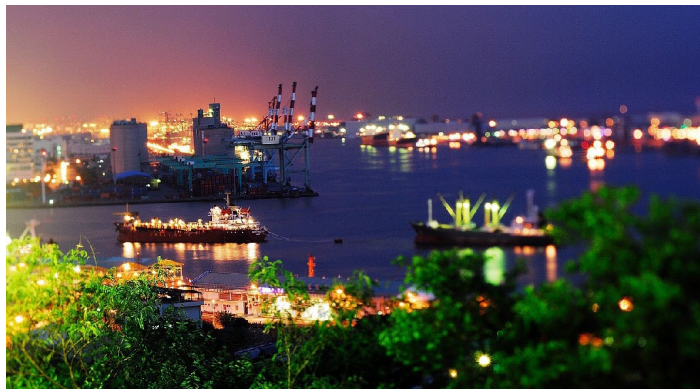
时间：6:00-21:00 止，售票时间：6:00-17:30。

地址：高雄县乌松乡

交通：公交车：1、由高雄市搭公交车 60、70、217、30、79 路或高雄客运凤山线班车可达澄清湖。2、从凤山可搭高雄客运 111、603、701、702 及 703 路可达澄清湖。

### 高雄港

高雄港所在地于明朝后期是一个小渔村，荷兰入侵与郑成功来台时期都有开拓，清初已成为高屏地区商品集散中枢，1858 年中英天津条约高雄港开口通商，1863 年成立高雄海关；高筑港计画的关键人物是台湾总督府土木局技师川上浩二郎，于 1900 年后展开多次计画拓建。



远眺高雄港 Mark.Weiching 摄

门票：高雄港游艇每人 960 元新台币

时间：每周六、日的 16:30、19:30

地址：高雄市鼓山区蓬莱路 4 号

交通：公交车：高雄火车站前搭乘 248 路至“鼓山轮渡站”下车。



## 爱河

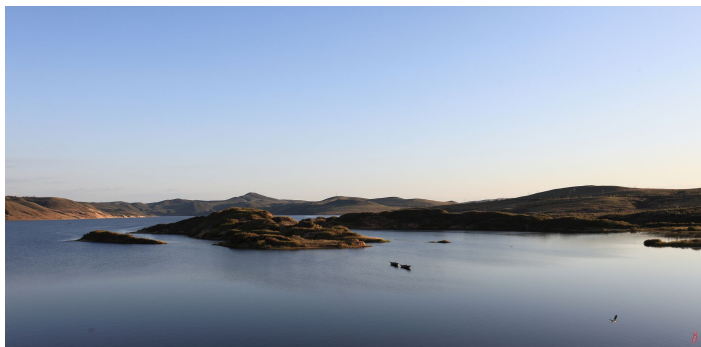
爱河沿河两岸的滨河公园绿树成荫，饶富趣味，入夜后的河岸街灯，雅致迷人，漫步其间，很富情趣。爱之船是 20 人座的动力引擎小型观光船，以爱神“丘比特”及七对国际知名情侣命名。在爱河沿线设许多停靠站供市民上下船，沿途浏览河岸美景并享受咖啡美食，观赏街头艺人表演。



Love River in downtown Kaohsiung 高雄 爱河 HL Wang 摄  
 门票：爱之船航班：每船可坐 20 人，坐满即开，游览时间大约为 20 分钟。单程票 50 元新台币。  
 地址：雄市前金区河东路爱河  
 交通：由高雄火车站前搭 2、56、60、248 路市公车或中南客运 1 号均可抵达。搭乘高雄捷运红线，于“凹子底站”下车，步行约 2 分钟。

## 西子湾

西子湾南面隔著海峡与旗津半岛相望，最北端则傍著万寿山，是一处由平滩和浅沙所构成的海水浴场，以及以夕阳美景及天然礁石闻名的海湾。中山大学就座落于此，倚着寿山，傍西子湾，校园内草木蓊郁、花团锦簇，校舍美轮美奂。



西子湾 Howardy-SH 摄  
 门票：全票 70 元新台币；半票 30 元新台币，适用身高 120 公分  
 时间：儿童西子湾海水浴场营业时间：10:00-19:00  
 地址：高雄市鼓山区莲海路  
 交通：自高雄火车站前搭 1、2、60、88 路市公车，至监埕圆环转搭 99 路，于西子湾下车，但该班次较少；或搭 1 路市公车，在中山大学站下车。

## 打狗英国领事馆

打狗英国领事馆位于西子湾，为昔日英国海关税务机关的所在地，更是清朝外国人在台湾正式建造的第一座领事馆。打狗英国领事馆的建筑风格属于后文艺复兴时代的巴洛克式风格，红砖的外观、竹节落水管都是清朝末年当时的建筑特色，为英国人所设计，特殊的花栏、石雕和圆拱都是打狗英国领事馆的不同之处。



打狗英国领事馆 Ling Zhen 摄  
 门票：无需门票  
 时间：上午 9 时开放参观，供餐时间：11:00-14:00，17:00-21:00。  
 每个月第三周的礼拜二为古迹维护日，休馆一天，不对外开放  
 地址：高雄市鼓山区莲海路 20 号  
 交通：1、可搭哈玛星文化公交车，车上配有导览解说员，于打狗英国领事馆站下车；或搭柴山观光专车于西子湾站下车；或搭市公交车 99 路于西子湾站下车。2、捷运橘线西子湾站 1 号出口，再换 1 路公交车。

## 六合夜市

六合夜市是高雄市入夜后最灯火辉煌的地标之一，白天六合二路是交通要道，到下午五、六点即摇身一变，各式南北精致小吃及五花八门的商品摊便纷纷出笼，吆喝叫卖，准备攻陷所有游客的胃囊及荷包。夜市最特殊的景观是招牌林立的牛排店，大大小小十多家。此外不论是山野特产、冷饮冰品及海产店等都是应有尽有，种类之多令人目不暇接，其中盐蒸虾、木瓜牛奶、筒仔米糕、臭豆腐等是高雄市的招牌特色，千万不要错过。



六合夜市街口 Marvin Ng 摄



时间：每晚 18:00-凌晨，全年无休

地址：高雄市新兴区六合二路

交通：1、公交车：搭乘 12、52、56、92、100、301、至大圆环站即可到达六合夜市。2、捷运：搭乘捷运橘线至美丽岛站，往中山一路方向步行，即可到达六合夜市。

## 真爱码头

12 号码头又被称为真爱码头，位于爱河入口，最大的特色在于以雪白风帆为主题，结合花卉构成的艺术设计。因位于爱河的出海口处，因此双座风帆的造型将会分别对着高雄市区及旗津渡轮码头，藉此象征高雄市与海港对话。这里是电影《痞子英雄》的外景地，有大幅电影海报和电影中的车辆道具等展示，配合以滨海公园、休憩高架木栈步道及景观植栽绿化。



爱河真爱码头 xyhogirlgirl 摄

门票：游船票价全票 150 元新台币、优待票 100 元新台币（65 岁以上老人、身心障碍者及 12 岁以下儿童）。这两艘观光游轮的航行路线是从真爱码头启航，航行至旗津渔港，停留约 30 分钟，让游客下船观赏渔港风光，再返回真爱码头，全程约需 90 至 100 分钟。

时间：14:00-20:00

地址：爱河入口处

交通：1、公交车 12、33、50、76、77、214 到真爱码头站下；2、捷运红线到中央公园站，1 号出口出来后搭乘红 20 路真爱码头站下车。

## 美丽岛捷运站

美丽岛站为高雄捷运初期路网唯一的换乘车站。本站由日本建筑师高松伸所设计，以祈祷为主题象征。车站内部之公共艺术作品——光之穹顶，乃由意大利艺术家水仙大师（Narcissus Quagliata）亲手打造，由四千五百片玻璃所组合而成，直径约 30 公尺，总面积为 660 平方公尺，为全世界最大的一体成型单件玻璃公共艺术作品，也是目前世界上最大玻璃镶嵌艺术的巨作。



台湾高雄美丽岛捷运站 \* Beezy \* 摄

时间：6:00-24:00

地址：高雄市新兴区中正路、中山路口

## 旗津岛

旗津风景区位于高雄市旗津区旗津半岛。到了旗津租台脚踏车，沿着旗津追风大道，迎着海风欣赏沿途的碧海蓝天美景，享受国境之南悠闲的气息，沿途还会经过旗津天后宫和旗津海岸公园、旗津贝壳馆，还可前往旗后山的旗后炮台、旗津灯塔、高字塔、旗津海水浴场，来趟人文与自然兼具的旅程。



旗津灯塔 KG Zeng 摄

旗津轮渡站旅游服务中心电话：886-7-5717442

时间：鼓山轮渡站服务时间 05:00-24:00-02:00。尖峰时段 (06:00-09:00、16:00-19:00)：5-7 分钟 1 班；离峰时段：10-15 分钟 1 班；凌晨 12 点至 2 点：30 分钟 1 班；末班船 02:00 由鼓山轮渡站开航至旗津轮渡站载客后折回。

地址：高雄市旗津区海岸路 10 号

交通：红 9 公车 (前镇站，原 35 路) 行经旗津各景点；捷运红线到前镇高中或草衙站下，转搭红 9 路公车；捷运橘线西子湾站，转五福干线或步行至鼓山轮渡站，乘船前往旗津渡轮站



## 驳二艺术特区

驳二艺术特区本来为一般的港口仓库，在热心的艺术家与地方文化工作者的推动下，将其改造成为一个独特的近海艺术开放空间。特区内各个场所经常邀请各界艺术家与创作者展览作品，并定期举办大型展览活动，是高雄地区最近非常红火的一大文艺休闲场所。



驳二艺术特区 @ 高雄 晒晒太阳不长虫 摄

电话：886-7-5214899

时间：周二至周日 10:00-20:00，每周一休馆

地址：高雄市盐埕区大勇路 1 号交通：捷运橘线 O2 盐埕埔站 1 号出口右转到大勇路底

## 备忘录

---



---



---



---



---



---



---



---



---



---



---



---



---



---



---



---



---



---



---



---



---



---

## 住宿

高雄火车站至高雄港一圈皆较为繁华，六合夜市、玫瑰堂、高雄市政府、爱河都在这一区域内。在这一片区域内的国际观光旅馆有华王大饭店、华园大饭店、高雄国宾大饭店、汉来大饭店等 7 家，房价比台北同规格的要低，在 2500 元新台币左右，设施却不亚于台北的宾馆。

### 高雄康桥大饭店 - 六合夜市七贤馆 Kindness Hotel

2011 年开业，共有 195 间房；三铁共构交通便利，舒适安全，价格平实。本馆邻近高雄火车站商圈，交通快速便捷，馆内乾净安全，并提供营养丰盛的早餐以及体贴细致的服务，提供旅客及出差客更多乾净舒适的住宿环境。

房价：标准客房双人房 498 元人民币 / 间

地址：高雄市新兴区同爱街 30 号

### 高雄华王大饭店 Hotel Kingdom

垦丁青年活动中心位于屏东县恒春镇，青蛙石海滨公园旁，面临巴士海峡，视野广阔，景色壮丽；由汉宝德博士规划的闽南式建筑，朱门白墙，红砖瓦屋，故意盎然，建筑格局采用代表性之三合院、四合院、三罗院及祠堂、书院、客宅等闽式传统建筑形式，并分别以台湾百家姓中九大姓氏的堂号命名。



高雄华王大饭店 J1nGLeZz 摄

房价：雅致单人房 453 元人民币 / 间

地址：高雄市盐埕区五福四路 42 号



## 高雄国宾大饭店 The Ambassador Hotel Kaohsiung

高雄国宾大饭店为全台首波通过观光局五星评监之饭店，拥有毗邻爱河畔的绝佳地理位置，无论是漫步两岸亲水步道、置身悠闲的露天咖啡座、欣赏炫丽的光雕桥或搭乘爱之船，皆可感受爱河的万种风情。



高雄国宾大饭店 alin

房价：港都双人房 591 元人民币 / 间

地址：高雄市前金区民生二路 202 号

## 高雄君鸿国际酒店 85 Sky Tower Hotel

高雄君鸿国际酒店，坐落於「高雄 85 大楼」38 楼至 85 楼，是全台湾最高的五星级饭店。紧邻高雄港边，不仅丽致天成美景环绕，更矗立於繁华的三多商圈都会中心，近邻梦时代购物中心，具有得天独厚的地理优势。



高雄君鸿国际酒店 yuankuei 摄

房价：豪华市景客房单人房 698 元人民币 / 间

地址：高雄市苓雅区自强三路 1 号 37-85 楼

## 高雄汉来大饭店 Grand Hi-Lai Hotel

汉来大饭店座落於高雄市座落於高雄繁华的商业中心，拥有市中心的便利交通，却除去其喧嚣烦杂。饭店全栋 45 层楼高，可俯瞰大高雄全景；540 间舒适客房、13 家中西日式餐厅、国际名品百货公司及 1000 个停车位，全台湾最气派豪华的汉神百货、小吃饮食街等，提供您各式各样的娱乐选择，并符合一次购足的便利。



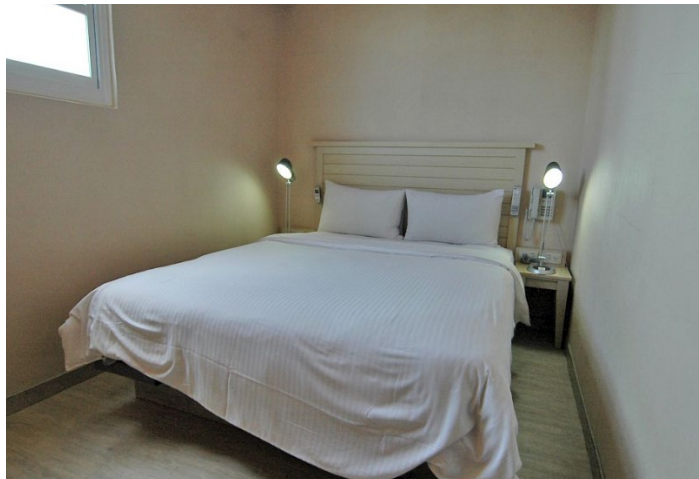
Grand Hi-Lai Hotel Lobby Ben Lee 摄

房价：精致客房单人房 786 元人民币 / 间

地址：高雄市前金区成功一路 266 号

## 高雄康桥商旅 - 六合夜市南华馆 Kindness Hotel Lio He Ye Shi

1990 年开业，共有 50 间房本馆位於高雄市区，邻近六合夜市商圈，交通便利。馆内明亮乾淨而安全舒适，除了提供丰盛的早餐，附近商圈更是拥有完善的生活机能，细心热忱的服务人员使您有宾至如归的住宿感受。



高雄康桥商旅 travellingfoodies 摄

房价：精致双人房 322 元人民币 / 间

地址：高雄市新兴区南华路 136 号

## 高雄寒轩国际大饭店 Han-Hsien Internation Hotel

南台湾唯一最具规划的商务饭店，高耸的建筑与视野，能将高雄的全景一览无遗，四通八达的交通，更将机场、购物、娱乐、古蹟名刹尽在彼邻！矗立於林荫浓密的四维路大道旁，位居市中心，交通往来方便迅速，距高雄国际机场仅 20-30 分钟车程。

房价：主管客房单人房 519 元人民币 / 间

地址：高雄市苓雅区四维三路 33 号



### 高雄福华大饭店

福华大饭店在全台湾都有连锁，其在高雄的分店座落于高雄市金融财经商圈的五星级国际观光大饭店，拥有 30 层楼高设计，可俯瞰大高雄全景，临近市区商业中心。交通便捷，靠近美丽岛捷运站。饭店还提供高雄港湾悠游行的住房专案，包括乘船、接驳和早餐安排，供游客选择。



高雄福华大酒店 easytravel 摄

房价：1500 人民币起

地址：台湾高雄市新兴区七贤一路 311 号

电话：886-7-2362323

交通：距离高雄美丽岛捷运站有 5 分钟步行路程，在美丽岛站下车，并于 8 号出口直走，至林森路左转，再至七贤路右转即抵；高市公交车 72 路、82 路、36 路至七贤国小站下车；高雄福华大饭店距离爱河和高铁高雄左营站有 20 分钟车程，搭乘计程车前往小港机场约 30 分钟。

网址：<http://www.howard-hotels.com.tw>

### 高雄华园饭店 Holiday Garden Hotel Kaohsiung

1958 年开业，共有 274 间房，高雄华园饭店在「爱河」及「六合夜市」的中心点，步行 3-5 分钟可达爱河，亦是距离「高雄捷运」最近的观光饭店步行只需 3 分钟。华园跳脱传统饭店格局，在 2011 年斥资上亿重新装潢，并创造多种新颖旅游套装，带给旅客多样化选择。

房价：都会风尚双人房 430 元人民币 / 间

地址：高雄市前金区六合二路 279 号

### 花季度假饭店

高雄花季度假饭店位于高雄市人文、自然景致盎然的田寮岗山地区，此处景色清幽，亦有「台湾佛山」之称号，更为可贵的是从岩缝中涌出的碳酸冷泉，饭店规划禅风度假旅馆、出云风吕裸汤、玉兰轩汤屋、食堂创意料理、SPA 美疗休闲等服务，客房内拥有大片的落地窗，能将窗外的景致与阳光引入室内，在房内即可呼吸到新鲜气息。



高雄花季度假饭店 chinayes 摄

房价：1500 人民币起

地址：高雄市田寮区南安里岗北路 111 号

电话：886-7-6362288

交通：可由高雄火车站转乘区间车至冈山火车站，出站后转乘红 70 号公交车至田寮区公所站；饭店提供往返市区的接驳车，可提前一天预订。

网址：<http://www.springhill.com.tw>

### 备忘录



## 美食

高雄的美食很简单，只两样，夜市和海鲜。夜市就是大名鼎鼎的六合夜市，一到晚上六合二路就变成了美食观光步行街了，届时人头攒动，热闹非凡。美味小食摊一个挨着一个，选择困难症立马爆发。除了夜市，此外，若在 10-11 月时来访左营，莲池潭风景区每年一次的万年季将是不可不看的盛大祭典。

## 特色

### 木瓜牛奶

六合夜市郑老牌木瓜牛奶的招牌上满满都是名人的签名，从政治人物到艺人，来过六合夜市的几乎都喝过郑老牌的木瓜牛奶，老板坚持古法熬制，喝起来有清香的木瓜味，浓而不膩，甜得恰到好处。



木瓜牛奶 Sean & Zoe Wu 摄

### 盐蒸虾

用胡椒盐调味出来的盐蒸虾，肉质柔嫩鲜美，虽然只是用盐调味，但却让人越吃越上瘾，壳极软，也可以一起吃下肚去哦。推荐：六合夜市第 130 号摊位，这里的虾个头大且新鲜。



盐蒸虾 zt-hzrb.hangzhou 摄

### 担仔面

首推这里的担仔面，坐在摊前吃一碗热腾腾、滑溜溜的面条，发现自己原来这么容易满足。外加个卤蛋，也只要 30 元新台币。

### 旗津海鲜

在游客饱览旗津风景名胜后，可别错过遐尔闻名的旗津海产。一下旗津渡轮站，一路可见海产店栉比鳞次。旗津海产街指现在庙前路及海岸公园对面旗津区行政中心旁一带的海产店，各式各样的海鲜料理应有尽有，大快朵颐，十分畅快。

### 海鲜粥

高雄盛产海鲜，一碗几十元听起来很贵的海鲜粥，但满溢着北极甜虾、蟹脚、小卷、蚵仔、蛤仔等多种海产，选料精，味道鲜美无比！推荐：六合夜市与自立路口三角窗的海鲜粥，20 多年的老字号，每天到码头直接进货，新鲜又量足。



海鲜粥 Bin Sun 摄

### 鳝鱼意面

鳝鱼价格低廉又美味滋补，台湾各地大都有烹调鳝鱼的小吃摊，其中名声鼎沸、资历最老的当推台湾南部的“鳝鱼意面”。鳝鱼意面是台湾传统小吃美食之一，口感清脆弹牙的鳝鱼片，咀嚼起来富有调味，加上浓稠的芡汁与青葱、洋葱和蒜末，味道香醇浓厚，有一种令人回味的鲜、甜、香。

### 筒仔米糕

“筒仔米糕”是一种常见于台湾各地的糯米小吃，与油饭类似，但却是在瓷瓶、竹筒或铁罐中炊熟而成，口味浓郁。相传在苏东坡的《仇池笔记》中，就已经有筒仔米糕的记载，但当时的名称为“盘游饭”。筒仔米糕在早期农业时代是竹筒作的盛具，但后来多以小铁桶为主，现在台湾甚至有店家直接以免洗纸杯制作。





筒仔米糕 Aron Danburg 摄

### 芒果冰

台湾称得上是水果王国，而芒果更是本地最富特色的水果之一，台湾优质芒果品种称为爱文芒果，皮色略发红，口感饱满厚实，令人赞不绝口。台湾的芒果冰店一年四季不关，南部是芒果的重要产区，特别是高雄，最出名的小吃就是芒果冰啦。春末夏初漫步在爱文旁来一碗果粒堆到冒尖的芒果冰真是一大享受呢。

### 乌鱼子

还记得《舌尖上的中国》推荐过的精品乌鱼子么？在高雄旗津岛就能品尝到最地道的乌鱼子！将乌鱼的卵巢取出漂洗干净，腌渍脱水去腥味，经过曝晒晒干就能保留大海的味道。将乌鱼子以炭火烤成金黄色，要做到表面熟而微焦、内部湿润绵密，吃起来才不会干而无味，吃的时候加上蒜苗、白萝卜片，口感香酥软甜。



乌鱼子 travellingfoodies

## 餐饮场所

### 六合观光夜市

六合夜市是高雄最有名的观光夜市，聚集了各式各样的摊贩，吃喝玩乐样样俱全。和高雄市其他的夜市相比，六合夜市的环境好很多，路面开阔不显得那么拥挤，这和高雄市政府吸引大陆客旅游的想法密不可分。在六合夜市你可以将高雄特色的海鲜烧烤、蚵仔包、卤味等美食一网打尽。



六合夜市到了 ShuLin 摄

地址：高雄市新兴区中山一路与自立二路间之六合二路

时间：每天 17:00- 隔日 01:00

交通：高雄捷运红线 R10/O5 美丽岛站 11 号出口

### 瑞丰夜市

如果说六合夜市是属于观光客的夜市，那么瑞丰夜市一定就是高雄人的夜市啦，近年来瑞丰夜市的知名度可是急起直追，范围广大的瑞丰夜市拥有许多被报章杂志介绍过的小吃饮料，不知道要吃什么看摊位前摆出的电视杂志介绍就对了。



瑞丰夜市 d yz 摄

地址：高雄市左营区的裕城路和南屏路段

时间：每周二、四、五、六、日 18:00- 隔日 01:00

交通：捷运红线 R14 巨蛋站，三民家商出口直走约 5 分钟





## 凤山青年夜市

凤山青年夜市是凤山第一大夜市，众多名气响当当的夜市名店都汇聚其中，不论是冰凉透心的冻圆、或是分量超大的蒙古烤肉、每次出炉都大排长龙的香酥炸鸡，随时都会挑动你的味蕾，让你垂涎不已。

地址：凤山博爱路与瑞兴路风大餐厅旁

时间：每周周四、五、六、日 18:30- 隔日 01:00

交通：搭乘台铁至凤山火车站左转博爱路直行约 12 分钟

## 苓雅夜市

苓雅夜市大隐隐于市，距离地标性建筑 85 大楼不远，是非常本地人的夜市。苓雅市场属于多功能市集，早上是菜市场，过了中午后渐渐小吃摊贩出笼，最有名的则为路口的卤肉饭、卤味与白糖粿，而夜市内另有章鱼烧、水饺、鳝鱼意面、冷冻芋等特色小吃。苓雅夜市是十字型的大型市集，所以在这边有多重选择，让你轻松感受高雄市井文化和美食。

地址：高雄市苓雅区自强三路与苓雅二路口

交通：捷运红线到达三多商圈站 7 号出口直走到苓雅二路左转到底，步行约 12 分钟

### ▲ 贴士

- 1、尽量早一点去。夜市一开始的时候人会少一些，可以有效地避免排长队，不要担心摊位不开，只要不去的太早基本都不会扑空。
- 2、多人去吃夜市效率高。要知道好吃的夜市人气相当旺，很多摊位都排长队，大家分头行动可以不耽误时间；而且还可以互相品尝，那样每个人都可以多吃一点；节省花费；不浪费粮食。一举四得。
- 3、注意吃喝的顺序，不要一开始吃太多的甜品和饮料；少吃主食太占肚子；章鱼烧、卤味这些可以带回宾馆慢慢吃。
- 4、不要贪嘴多吃，保重身体要紧。

## 阿国鹅肉

阿国鹅肉发迹于美食重镇的台南，进驻高雄凤山建国路上，特别加强研发新菜色，店内有多达 100 种以上的料理，结合中式、日式、泰式及串烧..等，多元化的料理让您在这可一次享受到，其中黄金烧鹅特别为独家招牌料理，且特别推出和风沙拉，在享受美食之余也可来点简单无负担的沙拉料理，兼顾不同群众的口味。

菜系：小吃

价格：200-300 元人民币左右

地址：高雄市凤山区建国路三段 396-1 号

## 左营馄饨汤

这家店很低调，但是当地高雄人基本没有不知道的，建议各位去高雄的时候不妨去瞧一眼，他家只卖馄饨汤，而且确实很好吃，很特别，这也是我一直喜欢这家口味的原因。馄饨皮薄馅大，汤的滋味很鲜美，略有点甜味，还可以加蛋。

菜系：小吃

价格：50 元人民币 / 人

地址：高雄市左营区左营大路 86 号（菜市场口，麦当劳对面）

## 7 PASTA 意大利面餐馆

虽然是意面店，但是甜品非常有名。招牌是蜜糖系列，鲜奶油和酸甜果泥搭配在一起，充满了浪漫的甜蜜气息，有缤纷莓果、金色蜜桃、经典抹茶及巴黎可可四种口味。鲜奶吐司则香酥可口，裹着纯正的蔗糖衣，配上冰爽饮品，很适合小姐妹的下午茶聚会。

菜系：小吃

价格：180 元人民币左右

地址：高雄市鼓山区明城三路 489 号

## 海之冰

琳琅满目目不暇接的冰品，可以满足每个人不同的口感，10 人份的补丁水果冰，超级大，绝对可以挑战你的大胃口；招牌水果冰，选用当季新鲜水果，撒上鲜嫩可口的菠萝汁，入口即化，细腻圆润，值得你的品尝。



海之冰 David Pan 摄

菜系：小吃 / 茶饮

价格：12 元人民币左右

地址：高雄市鼓山区滨海一路 76 号

## 咱兜灶脚

臭豆腐特别选用台北深坑臭豆腐，因为保留古老传统工艺，每块臭豆腐都是师傅用纱布，精心的一块块亲手包扎成形，外表呈古老的浑圆方形，质地滑润细腻，汤头易入味。汤头则是地道的四川味，用香菇、肉燥、丁香、虾米和辣椒熬煮 8 小时而成。油饭则采用西螺长糯米，米粒大，Q 劲足。洗好的米再放进桧木桶隔水蒸干。蒸出来的糯米香 Q 有弹性，再与香菇、肉丝、虾米、油葱酥一起炒。



咱兜灶脚 photoyes 摄



菜系：小吃

价格：30 元人民币左右

地址：高雄市苓雅区忠孝二路 90 号

### 阿啰哈卤味

在高雄地区颇具口碑的阿啰哈卤味，最有名的鸭胗肠，经过反复卤烫之后，咸香入味，香嫩可口，价格公道，店家还有值得一品的兰花干和卤色漂亮的鸭舌！非常值得你来品尝喔！

菜系：小吃

价格：鸭胗肠 50 元人民币 / 大份；30 元人民币 / 小份

地址：高雄市新兴区六合一路 94-2 号（六合店）

### 老新台菜

老新台菜是一家无菜单的创意台菜餐厅，以怀旧的老味道和创意台菜为主，店里摆满了老板收藏的旧橱柜、民俗艺术品、桌椅和锅碗瓢盆等。客人预约订位时只要告诉来客人数、消费预算、不吃的食物，这样就可以。料理长会依照当天的食材和客人预定的金额、人数来帮客人设计套餐，上菜时绝对有意外惊喜哦！



老新台菜 jieyang.jheng 摄

价格：人均约 100 人民币起

地址：高雄市三民区九如二路 27 号

电话：886-7-3133185

时间：11:30-14:00/17:30-22:00

### 旧市羊肉炉

这家店的老板每天坚持新鲜的温体羊肉，所以数量上都会有所限制。旧市的羊肉肉质不油不腻也不干不涩，有一定的水平，羊肉的鲜甜味更吸引人，一口咬下，清香的当归汁从肉层中流露出来，越往中间吃更可以吃到羊肉的原味。



旧市羊肉炉 yo.xuite 摄

价格：人均 30-80 人民币

地址：高雄市冈山区河华路 111 号

电话：886-7-6258151

时间：11:30-20:30（每月农历初二 / 十七休假）

### 备忘录

---

---

---

---

---

---

---

---

---

---

---

---

---

---

---

---

---

---

---

---

---

---

---

---

---



## 购物

### 特产

#### 打狗饼

以高雄旧名“打狗”为名，“打狗饼”成功地打响地方美食名号。不同于时下一般包豆馅的饼，“打狗饼”采用“糕饼合一”的特殊方式，内馅使用节令水果，如：金橘、柠檬、荔枝、龙眼、菠萝、芭乐、枣子等，一年四季可品尝不同美味。



打狗饼 mag.chi 摄

#### 乌鱼子

它可是到高雄首选特产。上好乌鱼子呈琥珀色，卵形肥大，丰美坚实，软硬适度，以各种样式的纸匣装盛，每匣至少两对。到吃时，将鱼卵切成薄片，在炭火上微炙，蘸以酱油，拌以姜葱，为佐酒妙品。因为味道异香味美，被誉为“乌金”。

#### 冈山蜂蜜

冈山蜂蜜产地在田寮乡大、小冈山山区，因大冈山盛产龙眼，蜂群采蜜酿制而成的“龙眼蜂蜜”，品质极佳。



冈山蜂蜜 because David 摄

#### 高雄老牌蜜饯

从台南起家的正合兴蜜饯不只是一种延续传统而来的好滋味，配合现代人的口味还增加了不少品项选择，像是油切系列的蜜饯便十分符合低热量诉求的消费者；而热衷怀旧风的饕客们，延用古法制成的蜜饯在口中散发出的滋味实在动人，能够一解嘴馋又不造成太大的负担，随身携带的包装也十分便利。

#### 侨美凤梨酥

1987年成立的侨美饼店，以其精湛的手艺加上严选食材，在短时间之内打响了知名度。店家致力改良内馅，跳脱凤梨酥原本又黏又甜容易腻的缺点，添加来自屏东四重溪山区黄土腌制的咸蛋黄，取名为“凤黄酥”，松软却又不甜不粘牙的口感，带有一点咸味的特殊滋味，是让人一吃就上瘾的人间美味。



凤梨酥 格林豪泰 摄

#### 肉干

极富台湾特色的传统休闲食品，肉干类商品亦在同时成为游客心目中台湾特产的代表之一。

#### 绿豆椪

台湾特有的“绿豆椪”，是许多人喜爱的糕饼。绿豆馅有猪肉、香菇、豆沙、卤肉、蛋黄等各式各样的内馅，经过老师傅的细心烘焙，融合出半甜半咸的精致口感，老少咸宜。

#### 台湾药妆

台湾的药妆是全世界知名的，不仅价格便宜，质量又好，而且每一项产品都由政府来严格把关，不怕有任何问题，不管是甚么样内容的药妆产品都有，能够满足妳保养的需求。特别是国外品牌的化妆品也比各地便宜许多，所以，台湾药妆也成为观光客来台必买的特产之一。



台湾药妆 myif 摄



新高桥药局开放时间：09:00-22:00

地址：高雄市左营区裕诚路 144 号

电话：886-7-5582806

## 钻石

高雄是台湾的钻石之都，虽然高雄不产钻石，但是世界有名的钻石加工厂，凭借着高超的技艺，与对流行时尚的高度敏感，而设计出一系列令大家惊奇的钻石产品，不仅价格便宜，质量更是游客称赞，如果喜欢收集钻石，来到高雄，你一定要看看台湾的钻石，保证你会有不一样的收获。

## 购物场所

### 梦时代购物中心

梦时代购物中心（英文名称 Dream Mall）位于高雄市前镇区成功 2 路上，以鱼形建筑和主体建筑构成，融合了自然、海洋概念与生活穿插在两建筑之间；其中以顶层的 HELLO KITTY 摩天轮取名为“高雄之眼”为最具特色，更成为高雄市指标性的新兴景点。



Dream Mall 玉澍臨鋒 摄

时间：周一至周四：上午 11:00 至晚上 10:00；周五：上午 11:00 至晚上 10:30；周六及例假日：上午 10:30 至晚上 10:30；周日：上午 10:30 至晚上 10:00。

地址：高雄市前镇区成功二路 2 号

交通：火车：搭乘火车至高雄火车站，于站前转乘 101 路高雄市公交车至梦时代站即可到达；公交车：(1) 搭乘 2、14、36、70 路高雄市公交车至统一阪急站即可到达。(2) 搭乘 12、15、201、202、机场干线至凯旋陆桥站，往时代大道步行即可到达。

### 南华观光商场

俗称新兴市仔，贩卖各式日用品、服饰及杂货从白天到夜晚，都能够轻松逛街，尽情购物。因商品物美价廉，其中以女性服饰品为主，南华夜市又有“女人街”之称。

时间：10:00-24:00 全年无休

地址：高雄市前金区中正路、中山路圆环旁

交通：公交车：12、15、52、60、69、72、100、214、218、248；捷运：红线→美丽岛站下；橘线→美丽岛站下

### 新堀江商店街

随着都市商圈的东移，在五福路原大统百货对面遂形成一个新的商店街，是完全以年轻消费层为定位的购物商场。位于五福路与中山路口附近的新堀江商场，沿街两边聚集各类服饰、小吃等摊位，更是能满足逛街购物乐趣。



新堀江商店街 盧裕源 摄

时间：10:00-24:00 全年无休

地址：高雄市五福路中山路口

交通：公交车：红 20、50、25、69、72、76、77、五福干线可到；捷运：红线→R9 中央公园站 2 号出口，五福路→仁智街（步行 3 分钟可达）

### 宿玉竹商圈

位于中山路原大统百货旁，属性与紧临的新堀江商场相同，都以销售各式充满异国风味的商品及年青人最哈的流行商品，整个街区也充满日本原宿的味道，其实不分男女老少，都可以到这里一探这个充满流行文化的高雄风情。



宿玉竹商圈 easytravel 摄

时间：10:00-24:00 全年无休

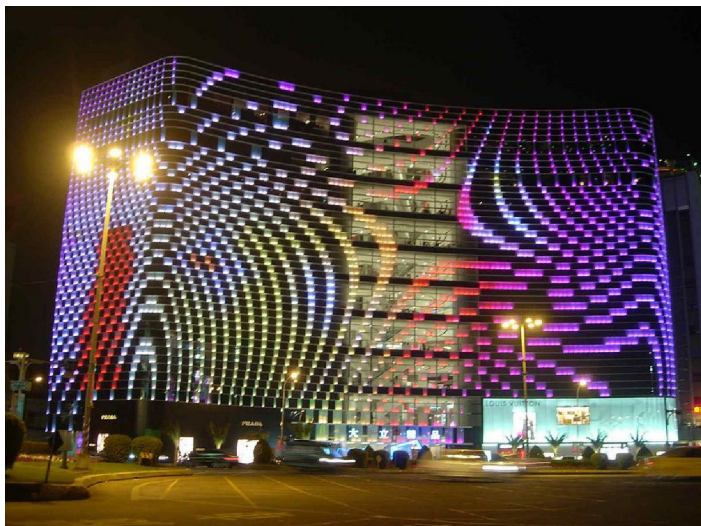
地址：高雄市五福二路、中山路口

交通：公交车：12、92、100、可到达；捷运：R9 中央公园站 2 号出口处。



## 大立百货商圈

在城市光廊旁的大立伊势丹百货公司带动周边各式餐饮娱乐业的发展，每日上午 10 点营业时间一到，整个五福四路也跟着活络起来，直到入夜以后，门前的车水马龙辉映着商圈的大片霓虹灯色，串连新堀江、城市光廊、爱河，形成高雄市最亮丽的一条观光、购物、游憩大道。



大立百货 cmdrc 摄

时间：10:00-24:00 全年无休

地址：苓雅区中华路、五福路口

交通：R9 中央公园站

## 十全古董街

位于十全路的古董市场，早期是玉石珠宝的批发交易市场，后来加入了民俗古物、字画雕刻等摊商，现在已经发展成南部古董收藏爱好者的宝山。虽说入宝山不可空手而归，若您不是行家，还是过过眼瘾比较好，也可以货比三家，谨慎购物。

地址：三民区十全二路与自立路口

交通：由高雄车站搭乘 28 路公交车于高客北站下

## 汉神巨蛋商圈

汉神巨蛋有国际精品、世界级化妆品旗舰店及走在时代尖端的皮件、服饰和女鞋，为消费者打造出与众不同的精致生活。对于游客来说，巨蛋商圈靠近瑞丰夜市，是逛街消食的好场所。

地址：高雄市左营区博爱二路、裕城路附近

交通：高雄捷运巨蛋站下即可

## 备忘录

---



---



---



---



---

## 娱乐

### 娱乐活动

#### 单车骑行

高雄拥有数条规划完善的单车线路，有些单车线路位于河边或港边，有些则于绿荫下，沿途客观上美丽风景；而且单车线路也经过一些景点，游客可以骑着单车前往这些景点。

#### ▲ 贴士

1. 单车在高雄是可以携带进捷运的，有专门的供携单车人士乘坐的车厢，这令在高雄踏单车变得更加方便；
2. 单车也可以携带进轮渡，所以从鼓山渡轮站坐轮渡去旗津也可携带单车；
2. 踏单车需要注意安全，最好佩戴护具。

#### 骑行路线

爱河莲池潭单车径：真爱码头至莲池潭

西临港线单车径：渔人码头至新光码头

旗津环岛单车径：旗后灯塔至第二港口

美丽岛大道单车径：高雄车站至新光园道

博爱世运大道单车径：高雄车站至文自路

后劲溪单车径：德惠桥至兴中制水闸门

### 观夕阳美景

高雄的西南面紧邻台湾海峡，海面平静而壮阔，黄昏时分海面如碎金散落，天空绯红漫天，宁静而震撼。所以来到高雄，一定要欣赏这里壮美的海上日落。高雄的西子湾风景区是欣赏落日的绝佳地点，“西子夕照”是高雄著名的美景。黄昏时分，在西子湾的防波堤上，家人、朋友或者情侣都会成双结对，欣赏温柔婉约的海上日落。

### 娱乐场所

#### 城市光廊

五彩的灯光、别致的咖啡座、悠扬的音乐，巨资兴建的城市光廊愈夜愈美丽，弥漫艺术的气息。城市光廊经过艺术家的巧思装扮下，公交车亭、红绿灯、电器箱、垃圾桶，凭添了五彩的灯光，在此露天咖啡座，浅啜一杯咖啡，香味特别浓郁。城市光廊的艺术团队的原创作品再加上“SMILE—2001 希望之墙”，让大家行走光廊中，充分感受艺术与生活的完美融合。



城市光廊 練習曲 摄



电话：07-2811591

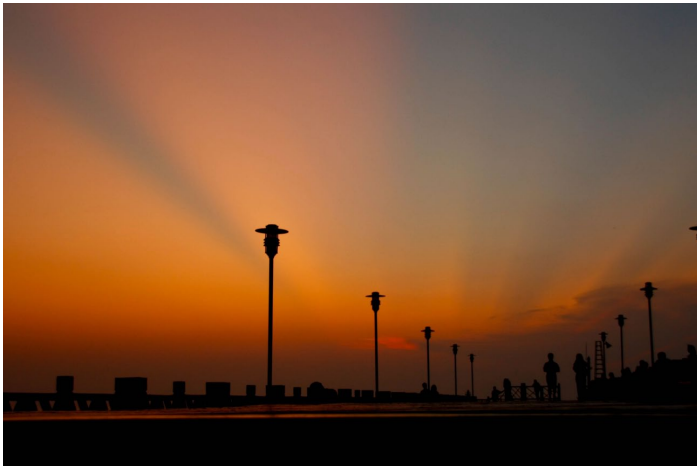
地址：高雄市中山路和中华路之间的五福路

时间：周一至周四 11:30-23:00、周五 11:30-24:00、周六 10:30-24:00、周日 10:30-23:00

门票：免费

### 码头边的美丽夜晚

位于七贤路末端的渔人码头是体验高雄夜生活的最佳场所。在码头附近建有各式的露天酒吧和咖啡厅，有许多都是用旧仓库改建而成，这里每天都有现场 Live Band 进驻，优质的音乐表演与天然海景是绝妙搭配，非常适合情侣、朋友、家庭、到此吹拂海风漫步观景，一边品尝美食，聆听音乐，与海浪共谱美丽的乐章。



Sunset @ 渔人码头 rdvill 摄

▲ 贴士：若欲搭乘游港船，每周六日下午 17:30 开船，全程约 70 分钟，成员上限 217 人。

地址：高雄市鼓山区蓬莱路 17 号

交通：公交：免费公共汽车（左营站至鼓山渡轮站）、水岸公共汽车（火车站至鼓山渡轮站）至渔人码头站；捷运：乘坐西子湾 - 大寮线，在西子湾站下车即可。

### Oxford Music Pub

OXFORD MUSIC PUB 是一家以音乐为主题的主题酒吧。



Oxford Music Pub hp235 摄

地址：高雄市盐埕区大义街 111 号

电话：886-07-5323595

交通：搭橘色捷运到达捷运盐埕埔站，然后步行即可前往。

### 义大游乐世界

义大游乐世界为台湾首创希腊情境主题游乐园，全园区超过 50 项设施，为义大世界的其中之一事业体。义大游乐世界全园区分为三大主题区，位于入口处的“大卫城”是以古希腊神殿为造型的设计，里面拥有一座媲美美国国家级的大型专业剧院“义大皇家剧院”。“圣托里尼山城”设计概念为复制希腊爱情海蓝白山城，里面拥有各式特色商店与充满异国风情的餐厅。位于右侧“特洛伊城堡”呈现特洛伊木马屠城记场景打造，体验穿越时空的神话时代。



义大游乐世界 hptour 摄

地址：高雄大树区三和里学城路 1 段 10 号

电话：886-07-6568168

交通：到达高铁左营站后，步行 2 分钟即可到达义大游乐世界。

门票：全票 899 元，满 18 岁（含）以上成人。

学生票 799 元，满 12 岁以上之国中、高中、大学、研究所在学学生。学童票 599 元，身高 120 至 150 厘米或 12 岁（含）以下国小学生凭健保卡购买。

博幼票 500 元，身高 110 至 120 厘米或 6 岁（含）以下幼童。满 65 岁（含）以上长者，凭身份证件购买。孕妇本人，凭妈妈手册购买。

爱心票 450 元，持身心障碍手册及陪同者乙名。

星光票 650 元，午后 14:00 开放购票入园，适用各级阶层。

### 备忘录

---



---



---



---



---



---



---

