

# 韩国

Korea·传统的风情·时尚的国度



## 简介

韩国是一个四季分明的半岛国家，优美的自然风光、传统的韩式建筑以及独特的风土人情让无数的游人流连忘返。同时，韩国的明星、音乐、电视剧以及美食就好比闪烁的宝石，将其点缀的更加时尚，更具魅力。

### 信息列表

首都	首尔 Seoul
时区	东 9 区，比北京时间早 1 小时
语言	韩语
国花	无穷花（木槿花）
国鸟	喜鹊
国旗	太极旗
宗教	新教、佛教、天主教
行驶方向	靠右行驶
货币	韩元（South-Korean Won，缩写为 KRW）
汇率	1 元人民币≈ 179.74 韩元
国际电话区号	82
手机	只有联通 CDMA 手机开通国际长途业务后可直接使用，与国内通话可购买电话卡或者使用酒店内的手机
匪警	112
火警	119
急救电话	1339
驻韩大使馆	82-7381038
电压	220V/60HZ，建议携带变压器以及转换插头

### 地理

位于亚洲大陆东北朝鲜半岛南部，东、南、西三面环海，面积 9.96 万平方公里，多山地丘陵地形。

### 气候

韩国四季分明，春、秋两季较短；夏季炎热、潮湿；冬季寒冷、干燥，时而下雪。韩国各地区之间温差较大，平均温度为 6℃ 至 16℃。在全年最热的 8 月份，平均温度为 19℃ 至 27℃。而在全年最冷的 1 月份，平均温度则在零下 7℃ 至 8℃。

### 最佳出游季节

春秋时节是韩国最美丽的时候，尤其是 9-10 月。秋季的韩国多了一份悠然含蓄，韵味非凡。

## 签证

### 各地使馆

领事馆（处） 驻扎地	领事区域	地址	电话
北京	北京市、天津市、河北省、山西省、内蒙古自治区、新疆维吾尔自治区、西藏自治区、青海省	东直门外大街亮马河南路 14 号塔园外交办公大楼	010-65326774/ 6775
上海	上海市、安徽省、江苏省、浙江省	万山路 60 号	021-62955000
广州	广东省、广西壮族自治区、海南省、福建省	天河区体育东路羊城国际商贸中心西塔 18 楼	020-38870555
成都	重庆直辖市、四川省、云南省、贵州省	下南大街 6 号天府绿洲大厦 19 楼	028-86165800
武汉	河南省、湖北省、湖南省、江西省	江汉区新华路 218 号浦发银行大厦 4 楼	027-85561085
沈阳	辽宁省、黑龙江省、吉林省	和平区南 13 纬路 37 号	024-23853388

## 目录

简介 .....	1
交通 .....	3
首尔 .....	4
釜山 Pusan .....	10
济州岛 Jeju-do .....	12
住宿 .....	15
美食 .....	18
购物 .....	22
娱乐 .....	25





## 签证材料

### 基础材料

1. 填写完毕并签名的签证申请表一份

2. 1 张 2 寸彩照

3. 有效护照、身份证原件及复印件

财产证明（以下财产证明任选两种提交）

1. 最近 6 个月的信用卡或储蓄卡交易记录

2. 车辆、房产的所有证明

3. 社会保险加入证明

4. 公司的营业执照副本复印件以及在职证明

▲ 贴士：“211 大学”在校生不用提交财产证明，只需提交在校证明和学生证的原件及复印件即可申请为期 3 个月的韩国旅游签证。

## 申请时间

建议第一次申请韩国签证的至少于出行前 15 个工作日之前进行申请，宜早不宜迟。

## 签证费用

900 元（包括签证费、服务费、发票。）

## 免签情况

1. 济州岛对中国大陆游客实行落地签政策，如果选择从济州岛入境的话可以免去之前的签证手续；

2. 持香港特别行政区护照的游客可在韩国无签证停留 90 天；

3. 持台湾地区护照及澳门特别行政区护照的来访者可免签证在韩国停留 30 天。

# 交通

## 外部交通

### 飞机

国内大中城市几乎都有航班直飞首尔，而可以直飞釜山和济州岛的城市也是越来越多。

### 轮船

中韩两国距离很近，就算乘游轮前往耗时也不会太久。从大连、秦皇岛、烟台、青岛、连云港、上海等城市都有开赴韩国的豪华游轮，价钱比机票一般稍贵，用时约 15 小时左右（上海、连云港出发需 20 小时左右）。

## 内部交通

### 飞机

在韩国国内其它地方之间移动，飞机虽然不是最经济的交通方式，但使用频率也日益增多。

## 地铁

韩国地铁四通八达，十分方便。以首尔特别市及其周围的泛首尔地区交通线为代表，只需乘坐地铁就可以方便的往来于各都市之间。

## 公交

韩国国土面积并不大，所以即使乘坐公交车在各大城市间移动也不会让人感到非常疲劳。比起飞机来说贴心的多的价格，更是服务了无数外来的游客们。



市内公交站 はにえる 摄

## 轮船

在仁川、木浦、济州、釜山和东海有国际港口客运站，可以乘坐国际、国内渡轮，除此以外还可以在保定、群山、丽水、莞岛、巨济、统营等港口乘坐其他国内航线渡轮。

# 首尔

## 交通

### 飞机

首尔有仁川和金浦 2 个国际机场。

仁川国际机场

线路：只运行 3 条国内线路，分别为大邱、釜山和济州

交通

1. 机场巴士

仁川国际机场到首尔或金浦机场的机场巴士每隔 10-15 分钟运行。

在旅客客运站 1 层（入境场）的内部（4 号出口旁）和外部（4、7、8、11、13 号出口旁及 9C）设有巴士售票处。

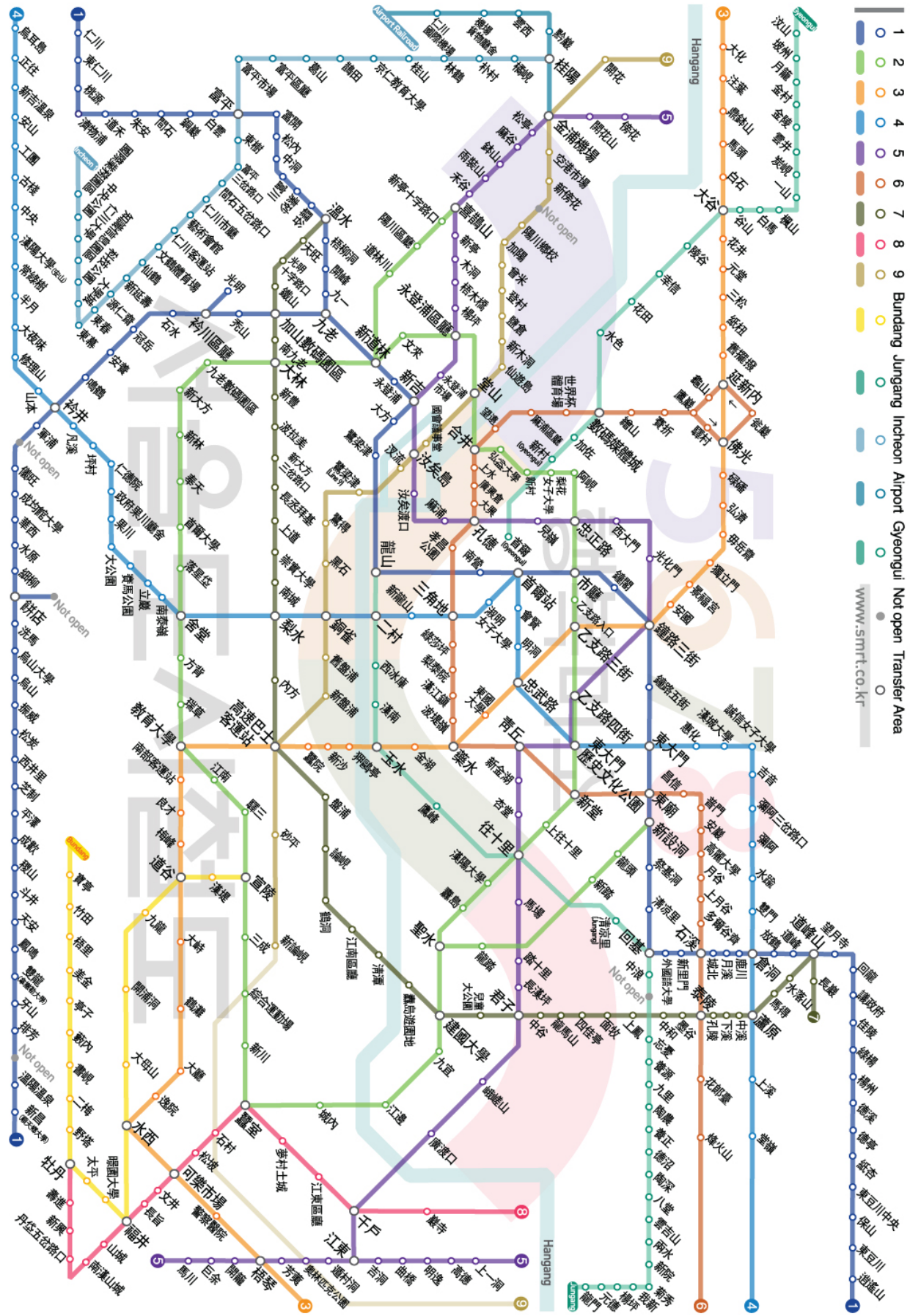
2. 租车

位置：入境层（1 层）2、8 号出口附近

3. 出租车

位置：旅客客运站入境场（1 层）4D-8C 号乘车点





攻略由网友共同编写，欢迎投稿补充，发邮件至：[g-web-cm@tuniu.com](mailto:g-web-cm@tuniu.com) QQ: 2923270687  
 最终解释权归途牛旅游网所有，电话：4007-999-999  
 更多途牛旅游攻略尽在：<http://www.tuniu.com/guide/>

下载途牛 APP，搞定旅游这点事儿



#### 4. 机场快线

仁川国际机场站 → 机场货物厅舍站 → 云西站 → 黔岩站 → 桂阳站 → 金浦机场站 → 数码媒体城站 → 弘大入口站 → 首尔站

#### 5. 机场接机

电话：82-773588、82-7446887

金浦国际机场

地址：江西区空港洞 150

电话：82-226602114

交通：

机场巴士

各个出口及乘车点都有前往首尔及仁川国际机场的机场巴士、市外巴士、金浦市内巴士。特别是开往贸易中心（三成洞）、蚕室、明洞、光化门等首尔主要地区的巴士均可在 8 号门前的 3、4、5 号站点乘坐，费用为 4000-7000 韩元

地铁

金浦机场与首尔地铁 5、9 号线相连。

出租车（境外旅客专用）

位置：国际航班入境场 2 号门旁

时间：24 小时（必须预约）

电话：070-75082256

### 火车

首尔共有 4 个火车站分别是：龙山站、清凉里站、永登浦站、首尔火车站。火车让首尔釜山两地间的往来更方便，京釜线（首尔站-釜山站）和湖南线（龙山站-木浦站）是铁路枢纽线。

龙山站

电话：82-237805408

交通：与 1 号线龙山站相连，或从 4 号线新龙山站下车 4 号出口，步行 5 分钟

清凉里站

电话：82-232997114

交通：地铁 1 号线清凉里站下车 4 号出口出

永登浦站

电话：82-226393310

交通：搭乘地铁 1 号线在永登浦站下车 2 号出口出即是永登浦站广场。

首尔火车站

电话：82-231492509

交通：乘坐地铁 4 号线到首尔火车站或 1 号线到首尔火车站 2 号出口，首尔火车站广场方向出

### 巴士

韩国有高速和市外巴士两种。

高速巴士

告诉巴士主要在高速公路上行驶，在其前往城市的高速巴士站下车，途中除了休息区外一般不停。高速巴士按其座椅的宽敞舒适度划分，一般可以化分为“一般巴士”和“优等巴士”两种，两种票价不同。

市外巴士

分为一般型和直达型两种，在前往城市的市外巴士站下车，一般型就是经过的所有站点都会停车，而直达型则是一站式直达终点。综合巴士客运站则是既可以乘高速巴士，又可以乘坐市外巴士的地方。

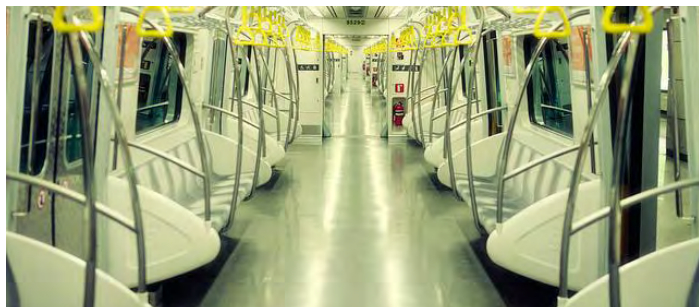


首尔高速巴士客运站 drkigawa 摄

客运站列表				
地域	客运站	类型	客运站	类型
首尔特别市	首尔西部市外巴士客运站	高速	首尔南部综合巴士客运站	综合
	上凤巴士客运站	综合	东首尔综合客运站	综合
	首尔高速巴士客运站	高速	中心城市客运站	高速

### 地铁

地铁票要在站内的售票机上边买，售票机有中文服务。需要注意的是如果购买一次卡的话每次还需要付给地铁公司 500 韩元的保证金，出站后要将一次卡投入保证金返还机才能取回 500 韩元。



Antonio Park 摄

### 出租车

韩国的出租车分为 3 种：一般出租车、模范出租车、大型出租车

出租车	收费标准			
	2km 以内	2km 以外	以低于时速 15km 的速度行驶	00:00-04:00 乘车
一般出租车（白色）	2400 韩元	每 144 米加收 100 韩元	每 35 秒加收 100 韩元	多支付 20% 的深夜附加费。



模范出租车 (黑色)	4500 韩元	每 164m 加收 200 韩元	每 39 秒加收 200 韩元	不收深夜附加费
大型出租车	4500 韩元	每 164m 加收 200 韩元	每 39 秒加收 200 韩元	不收深夜附加费

### 公交车



支线公交 krispyfreak 摄

种类	特点	路线
蓝色公交车	分为双车厢公交车、普通 CNG 公交车、台阶低矮的 CNG 公交车 3 类	在市郊与市中心之间运营
绿色公交车	私营支线公交车	途经居民区、地铁沿线、长途公共汽车站
黄色公交车	经过观光、购物、商务等场所	在首尔市中心的某个区循环运行
红色公交车	停靠站点少、长距离运行	开往盆塘、水枝、水原、安阳、仁川等周边城市

### 观景巴士

首尔拥有四条观景巴士线路，分别是单层夜景观光巴士、双层夜景观光巴士、市中心循环观光巴士、清溪与古宫观光巴士。



Seoul Korea 摄

单层夜景观光巴士

线路：光化门—N 首尔塔—清溪广场等 9 站

门票：5000 韩元

双层夜景观光巴士

线路：光化门—月亮彩虹喷泉—清溪广场等 11 站

门票：10000 韩元

市中心循环观光巴士

线路：国立中央博物馆—南山谷韩屋村—南大门市场—东大门市场—昌德宫—青

瓦台—景福宫等 26 站

门票：10000 韩元

清溪与古宫观光巴士

线路：光化门—德寿宫—昌德宫—仁寺洞—东大门市场等 13 站

门票：12000 韩元

▲ 贴士：观景巴士周一不运行。

### 关于交通卡

在韩国乘坐巴士、地铁、公交车等，可以购买交通卡来付款。交通卡主要有 T-money 交通卡和 M-Pass 卡。



kaige 摄

T-money

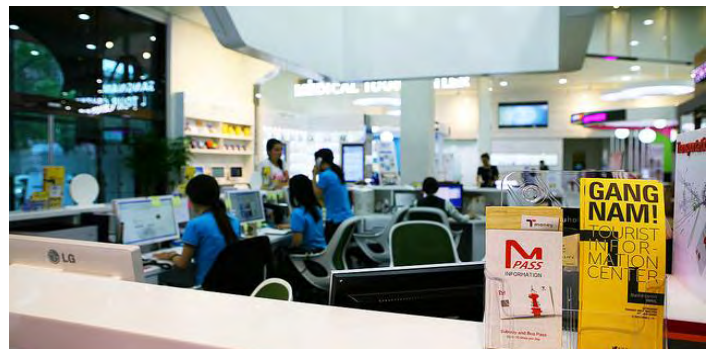
购买：可以在贴有 T-money 卡标志的 GS25、CU、MINI-STOP、BUY THE WAY7-11 等便利店以及地铁售票处购买

使用：乘坐首尔市和京畿道地区、大田市、仁川市、釜山市等全国各地的市内巴

士和地铁（部分地区除外）

退款：只有余额不足 20000 韩元时可以在上述便利店退还余额，超过时需到总公司才可取回余额。另外，购卡费 2500 韩元不会退还，交通卡也可以带走。

M-PASS



Seoul Korea 摄



种类：1日卡、2日卡、3日卡、5日卡、7日卡  
 时间：从最初使用的第1天起，到使用期限最后一天的晚12点为止  
 购买：可以在仁川国际机场1层5号、10号出口前的首尔市旅游信息咨询购买  
 使用：使用于首尔地铁1-9号线，仁川地下铁，机场铁路一般列车（直通列车除外）等首都圈地铁和首尔市内巴士，一天最多可以搭乘20次。  
 退款：可在原购买处或者仁川国际机场内首尔市旅游咨询中心退卡，拿回保证金

## 景点

### 宗庙 Jongmyo Shrine

宗庙是供奉李朝历代国王牌位、举行祭祀的地方。这里很好地保留了祭礼、祭礼乐等传统习俗，在这里可以体会到韩国传统的风貌。



阳下的宗庙 Roro Page1 摄  
 地址：首尔市钟路区勋井洞 1-2  
 门票：18岁以下500韩元；18岁以上1000韩元  
 时间：3月-10月 09:00-18:00，周末延长至 19:00  
 11月-2月 09:00-17:30，每周二休息  
 交通：从地铁1、5号线三街站下车，徒步十分钟即可到达

### 景福宫 Kyongbokkung

景福宫是韩国首尔规模最大、最古老的宫殿之一。其中光化门的门匾，据称是韩国唯一用韩文写成的门匾。



景福宫一角 levork 摄

地址：首尔市钟路区世宗路1号  
 门票：3000韩元  
 时间：09:00-18:00  
 交通：地铁3号线景福宫站下，从5号出口出后步行5分钟；地铁5号线光化门站下，从2号出口出后步行5分钟。

### 青瓦台 Chong Wa Dae

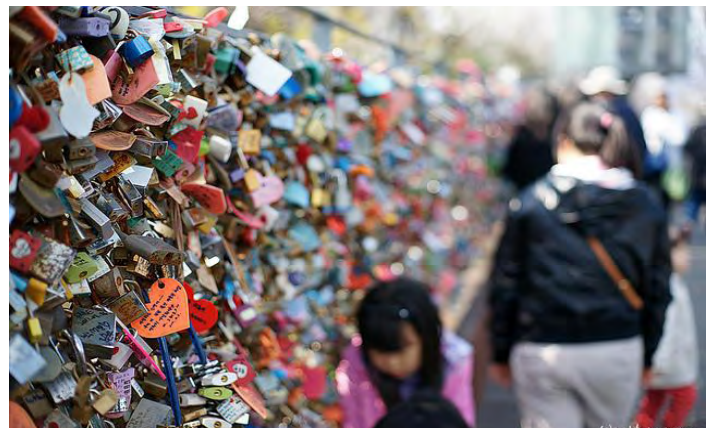
青瓦台是韩国总统府，是韩国政治中心。青瓦台建筑最显著的特征就是它的青瓦，共有15万。



秋的青瓦台 dreakingliu 摄  
 地址：首尔市钟路区世宗路1号  
 门票：免费  
 时间：10:00、11:00、14:00、15:00（每周一、周六、周日及法定节假日不开放；每月第4个周六面向50人以下的个人及家庭游客）  
 交通  
 地铁：从地铁3号线景福宫站4号口出，然后步行十分钟即可  
 公交：乘162、272、406、704、0015、7022、7023、7025路在韩国日报社站下；乘坐0015、0212、1012、1020、7012、7020、7025路在景福宫站下。

### N 首尔塔 N seoul tower

N 首尔塔高236.7米，每晚7点至12点，还有6支探照灯在天空中拼出鲜花盛开的图案“首尔之花”。



南山塔许愿墙 iweatherman 摄





地址：首尔市龙山区龙山洞 2 街山 1-3  
 门票：儿童 4000 韩元；青少年 6000 韩元；成年 8000 韩元。  
 时间：09:00-22:00（圣诞节、12 月 30-31 号、1 月 1 号延长至凌晨 2 点）  
 电话：82-27721621（1160）

交通  
 公交：坐公交到南山图书馆站下车或者可以乘坐 02 路黄色的南山循环巴士  
 地铁：从地铁 3 号线东大入口站 6 号出口出，然后搭乘出租车前往大约 15 分钟  
 缆车：从地铁 4 号线明洞站 3 号出口出，往 Parcific 酒店方向步行 10 分钟左右即可到达缆车搭乘处，缆车运行时间为 10:00-22:30。

### 乐天世界 lotte world

乐天世界是世界最大室内主题公园，其中最具代表性的娱乐项目是 70 米自然落体和旋转探险。



夜色下的乐天世界 Sungjin Kim 摄  
 地址：首尔松坡区蚕室洞 40-1  
 门票：9:30 入场 25000 韩元；16:00 入场 21000 韩元；19:00 入场 14500 韩元；一日通券 40000 韩元。  
 时间：09:30-23:00  
 交通  
 公交：干线公交 301、302、302 等；支线公交 2225、2311、2412 路等；广域公交 9202、9203 等以及机场大巴 4 号线。  
 地铁：地铁 2、8 号线到蚕室站 4 号口出

### 韩国民俗村

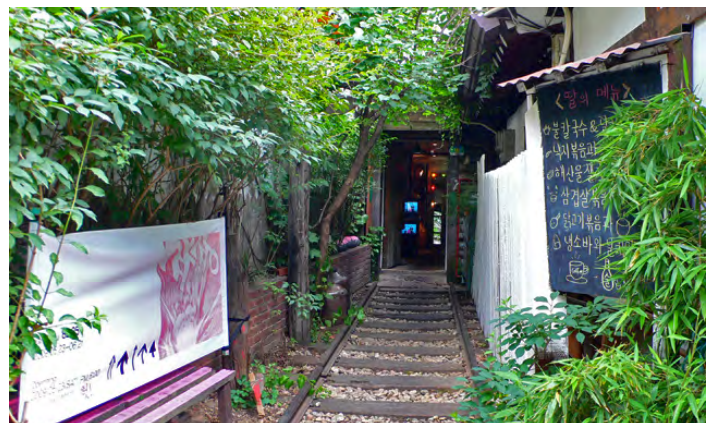
民俗村再现了李朝后期不同阶层人民的生活。这里可以看到朝鲜时代的官衙、铁匠铺、陶窑洞、书房、年糕店和贵族住宅等。假日期间还将上演跳板、打陀螺、荡秋千等民俗游戏。



民俗村的冬天 Tourism Gyeonggi 摄

地址：京畿道龙仁市器兴区民俗村路 90 号  
 门票：20 岁以上 64 岁以下门票 11000 韩元、通票 16000 韩元、民俗馆通票 14000 韩元  
 时间：12 月 - 次年 2 月为 9:00-17:00；3 月和 11 月为 9:00-17:30；4 月和 10 月为 9:00-18:00；5-9 月为 09:00-18:30；另外到了周末，开放时间会延长 30-60 分钟。

交通  
 1. 在盆唐线牡丹站下车后，从 2 号出口出来，换乘 1116 路公交，在民俗村下车；  
 2. 在地铁 2 号线江南站（6 号出口）或 3 号线良材站（7 号出口）下车，乘坐 1560、5000-1 路巴士车，在民俗村下车；  
 3. 在地铁 2 号线蚕室站下车，然后乘坐 1116 路市内公交；  
 4. 在水原站下车换乘市内公交 37 路、10-5 路、班车（爱庆百货大楼站），或者在龙仁长途汽车站乘坐 10-5 路汽车，在民俗村下车；  
 5. 乘坐班车（水原站前民俗村营业所 - 民俗村），每天发车五次（10:30、11:30、12:30、13:30、14:30）。



仁寺洞内餐厅 julia\_h1 摄

## 釜山 Pusan

釜山位于韩国南部沿海，是韩国的第二大城市。釜山不仅有现代化的建筑，有着温泉、海岛还有釜山电影节、南浦洞小吃等。

### 交通

#### 飞机

釜山的航空主要依靠金海国际机场，我国的北京、上海、青岛、沈阳都可直达釜山。

金海国际机场  
 地址：江西区大渚 2 洞 2350  
 电话：82-19743114、0519743114、16662676

交通  
 火车：在机场附近的龟浦站可以乘坐京釜线  
 巴士：可在厅舍前 2 层的高架桥处乘坐从金海机场出发的机场、市外、市内巴士。  
 地铁：可在机场附近地铁 2 号线德川站及 3 号线龟浦站乘坐地铁。



## 火车

釜山火车站开通了国内主要城市的列车，既有高速列车也有普通列车。另外，游客还可以购买外国人专用 KR Pass，这样可以在有效期内不限次数乘坐 KTX（高速列车）及一般列车。

## 巴士

釜山巴士系统发达，市内总共有 100 多条的巴士运营线路，主要分为普通客车、座席客车和区内客车等。以下是客运站分布列表：

地域	客运站	区分
釜山广域市	釜山西部市外巴士客运站	市外
	釜山综合巴士客运站	高速

## 游轮

中韩两国距离很近，从大连、秦皇岛、烟台、青岛、连云港、上海等城市都有开赴韩国的豪华游轮。

## 景点

### 海云台 Haeundae

海云台位于沿海的水营湾内，是理想的海滨浴场。海云台的温泉也十分出名，是韩国唯一的和海洋毗邻的温泉。

地址：釜山市海云台区中洞

门票：免费

电话：82-517497614

交通

公交：在釜山市内乘 40、139、140、239、240、302 路公交可达；市区中央洞乘巴士约需 50 分钟，在金海机场乘直达车约需 50 分钟。

火车：乘东海南部线火车至海云台火车站

### 南浦洞 Nampodong

南浦洞是釜山电影节的举办地，电影、剧场已经成为了其特色的资源。



南浦洞街区 dabanabunc 摄

地址：釜山中区南浦洞 5 街 81

交通：地铁 1 号线中央洞地铁站下车，从 13 号出口出来后步行 5 分钟即到

### 冬柏公园 Category Park

冬柏公园位于冬柏岛上，在岛上不仅可以欣赏美妙的海景，而且还有高达 2.5 米的美人鱼像。



公园灯塔 ALICETOO 摄

地址：釜山市海云台区右 1 洞

门票：免费

时间：04:00-19:00

电话：82-1883851

交通：乘坐地铁 2 号线到冬柏站下车，从 1 号出口出，步行 10 分钟左右可到达；或者乘坐 139、140、240、302 路公交车在冬柏岛入口处下车即可。

### 海东龙宫寺 Yongkungsa Temple

龙宫寺位于釜山东海岸，在这可以看到海边日出、聆听海涛的声音。



海边的龙宫寺 narnia007 摄

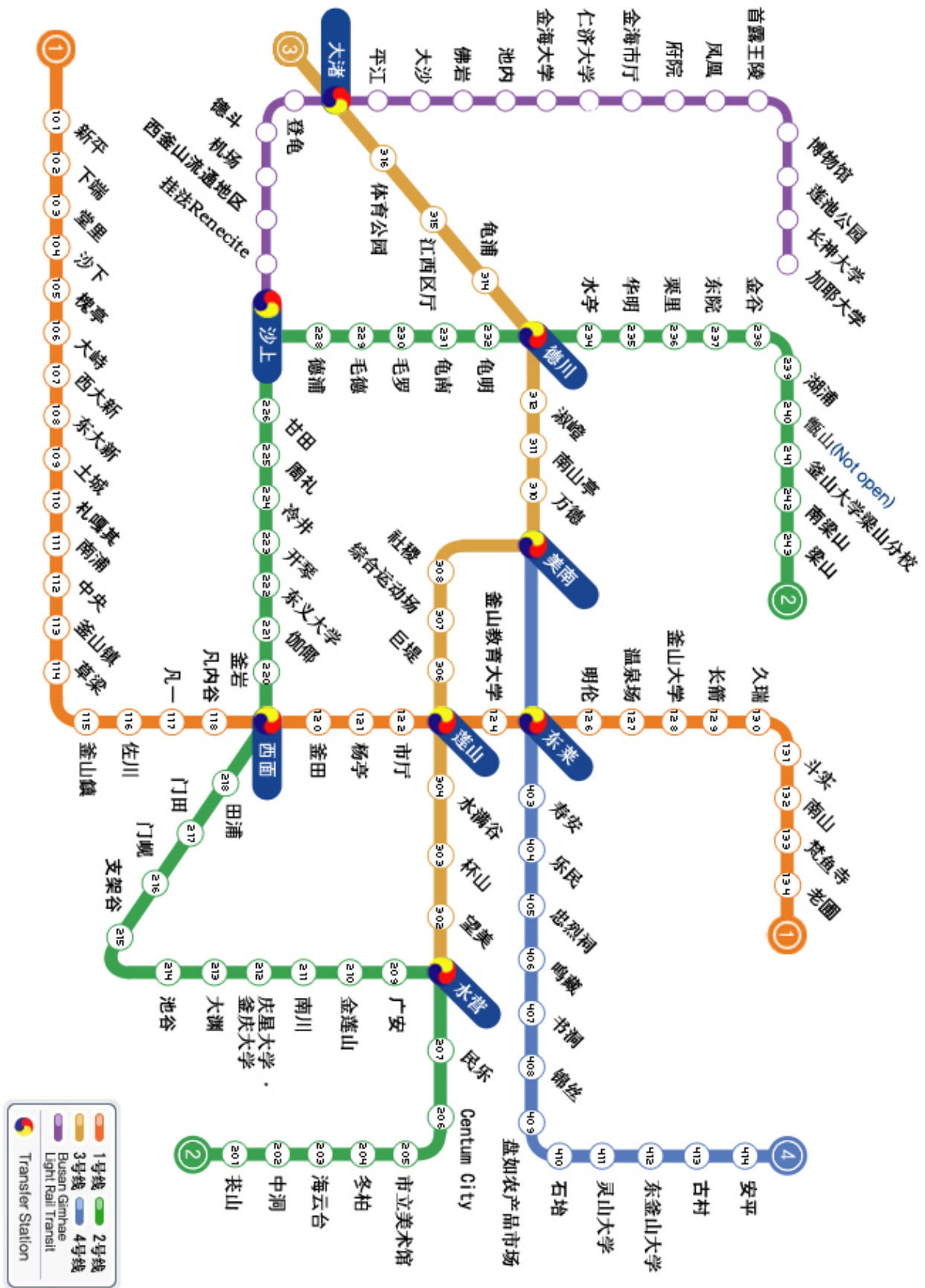
地址：釜山广域市机张郡机张邑侍郎里 416-3

门票：18000 韩元

时间：04:00-20:00

交通：搭乘地铁 2 号线，在海云台站下车，从 3、5 号出口出，步行 10 分钟即可；或者在市内搭乘 181 路公交也可以到达龙宫寺。





### 龙头山公园 Leading Hill Park

因为公园的地形就好像一条卧龙的头部，故名。登上龙头山，可俯瞰市区全景和海洋风光，观赏夕阳和夜景。釜山市的象征性建筑—釜山塔也坐落于此。



远眺龙头山 siyuan studio 摄

地址：釜山广域市中区光复洞 2 街 1-2

门票：3500 韩元（含釜山塔眺望台费用）

时间：10 月 - 次年 3 月 9:00-22:00；4 月 - 9 月 8:30-22:00

电话：82-512451066

#### 交通

地铁：乘坐地铁在南浦洞站下车，从龙头山公园方向出口出去即可到达

公交：在西部客运站乘坐 8、13、15、310、309 路或在龟浦站乘坐 15、126、126-1 路公交车在南浦洞云雨堂或剧场街下车，再步行大约 10 分钟可到

## 济州岛 Jeju-do

### 交通

#### 飞机

济州国际机场是济州唯一的出入境机场，机场航班主要飞往韩国各大城市还有中国、日本少数几个城市。

#### 济州国际机场

位置：济州市龙潭 2 洞 2002

电话：82-64-797-2525

#### 交通

##### 1. 巴士

从 1 号门出来后可乘坐前往西归浦的机场巴士，从 2 号门出来可以乘坐前往市中心、市外巴士客运站的巴士。

##### 2. 租车

在国内航班入境场所在楼层有租车公司。租车后可在机场返还，建议想租车的游客提前预约。

#### 租车公司

锦湖租车 82-647438108

济州租车协会 82647474301

AVIS 租车 82-647493773

东亚租车 82-647430555

济州租车 82-647423307 国内线入境候机大厅前（1 层）

### 轮船

济州岛离韩国本土、中国并不远，不需要花费太多时间，而且游轮上还有各种文艺节目提供旅客消遣。济州岛主要有济州港和翰林港，负责往返韩国本土的港口。



Pororo 摄

### 巴士

其中 1、2 开头的是普通巴士车，3、4 开头的是区域巴士车，6 开头的是豪华巴士。价格一般位于 550-600 韩元，上车需要自备零钱。

### 景点

#### 汉拿山 Mount Halla

汉拿山是济州岛最高的地方，站在汉拿山上可以俯瞰到济州岛的全景。



汉拿山 theopauls 摄



地址：济州岛中部

电话：82-647259950、82-647139950

交通：乘坐第1或第2横贯线路，沿城板岳山路可到达汉拿山顶峰，或者可以搭乘到城板岳或奥林木入口的客车亦可。

### 龙头岩 Yongdusan

龙头岩位于济州市中心的龙潭洞的海边，因为形似巨龙而得名。满月时的龙渊风景不禁让人拍案叫绝。



夕阳下的龙头岩 Mlcwheat 摄

地址：济州道济州市龙潭洞

交通：从济州市区乘开往下贵的公车在龙门十字路下车，再往海边的方向步行约15分钟即到或者可以在济州机场乘坐机场大巴200路或300路至龙潭洞事务所站下车，再步行15分钟即可。

### 城山日出峰 Seongsan Sunrise Peak

城山日出峰最著名的景色就属于在峰顶看日出。



日出 hyeenus 摄

地址：济州岛西归浦市城山邑城山里

门票：1700韩元

时间：夏季日出前1小时-19:30；冬季日出前1小时-18:00

交通：乘坐开往西归浦的（东线）郊区汽车，在城山日出峰入口下车或者乘坐开往济州市（东线）的郊区汽车，在城山日出峰入口下车即可

### 泰迪熊博物馆 Teddy Bear Museum

博物馆大致分成历史馆和艺术馆和企划展厅。在历史馆中，达·芬奇创作的《最后的晚餐》和《蒙娜丽莎》的泰迪熊具熊造型尤其引人注目。在艺术馆中，可以欣赏到孩子们喜欢的动画人物。



泰迪熊宇航员 ArtfulWeb 摄

地址：济州岛西归浦市中文洞2889号

门票：7000韩元

时间：09:00-19:00

电话：82-647387600

交通：从机场乘坐开往西归浦的豪华巴士在如美地入口站下车；从长途汽车站乘坐开往西归浦的市内巴士，在观光园区入口下车；在济州机场乘坐600路机场巴士到如美地植物园下车，步行5分钟可达。

## 住宿

### 首尔地区

#### Guesthouse The Hill

这里距离明洞、南大门市场、南山塔都很近，步行即可达到。乘地铁的话几分钟即可到达仁寺洞和东大门市场。GuestHouse 价格公道，房间温馨，厨房用具齐全，距离明洞4号线地铁站步行大约5-6分钟。



kimchi 摄





地址：8-80 Yejang-dong, Jung-gu, Seoul 100-250, South Korea  
 电话：+82 70 8161 4342  
 网站：<http://www.hillguesthouse.com/default/>

### Sopoong Guest House

十分温馨的家庭旅馆，会主动到地铁站接人。房间摆设很有韩国风味，还会提供须后水、洗面奶等。店主会一点中文，早上会为客人准备早餐。旅馆位置在北村，从这里徒步可以到三清洞、仁寺洞等。



kimchi 摄

地址：140-17 Gye-dong, Jongno-gu, Seoul, South Korea  
 电话：+82 10 8998 9159

### Chocolate Tree

工作人员十分友善，会帮忙订演唱会门票或者景点门票。附近有多个便利店，离 Sinchon 地铁站很近。房间也很宽敞，大件行李也放得下。提供早餐。



kimchi 摄

地址：109-91, Nogosan-Dong, Mapo-Gu, Seoul, South Korea  
 电话：+82 2 3275 1115

## 济州岛地区

### Yeha guesthouse Terminal

打车到机场只要 10 分钟。附近步行 5 分钟有公交站，有通往城山日出峰、中文区、汉拿山的公交可乘。旅馆会为客人提供早餐，另外晚上还有免费的酒水饮料。工作人员英语很棒，唯一的问题是没有电梯，所以得楼上楼下的搬行李。



kimchi 摄

地址：561-17 Samdo 1-dong, Jeju, Jeju-do 690-812, South Korea  
 电话：+82 64 713 5505

### December Hotel Jeju

前台可寄存行李，附近很多餐馆和咖啡厅，离 Emart 和新罗免税店也不远，步行大概十分钟左右。工作人员英语很好，热情礼貌。房间空间很大，提供免费 wifi，浴室冷热水淋浴、浴缸等设施齐全。



猫家猪头 摄

地址：260-58 Yeon-dong, Jeju, Jeju-do 690-170, South Korea  
 电话：+82 64 745 7800  
 网址：<http://www.jejudecember.co.kr/>



### Ocean Suites Jeju Hotel

酒店位于市中心，离机场很近，乘车大概 5-10 分钟。附近有 Emark 超市，步行 5 分钟就到了。提供海景客房，需要提前预定，价格合理。提供免费自助早餐。



wackybecks2 摄

地址：74 Haean-ro, Tap-dong, Jeju, Jeju-do 690-808, South Korea

电话：+82 64 720 6000

网址：<http://www.oceansuites.kr/Kor/main.asp>

## 釜山地区

### Popcorn Hostel Haeundae Original

酒店临近海云台海滩，附近有很多餐厅喝酒吧，步行 10 分钟就能到地铁站。酒店晚上会在顶楼举行烧烤，是结识朋友的好机会。提供行李寄存，提前一到两个月预定房间可享受房费折扣。



wilfredtabs 摄

地址：11F Marine Tower, 321 Haeundae-haebunro, Haeundae-gu, Busan 612-847, South Korea

电话：+82 51 747 6147

### Terra Guesthouse

拥有多种房型的家庭旅馆，有独立房间，有专为家庭以及大旅行团设立的套房，还有供背包客居住的双层床客房，价格合理。提供免费的自助式早餐，公共阳台上风景很棒。工作人员基本上中日韩三国语言都会说。



kimchi 摄

地址：7F Jagalchi Market, Nampo-dong 4-ga, Jung-gu, Busan, South Korea

电话：+82 70 4136 5014

### Park Hyatt Busan

著名星级酒店，适合商旅客人。办公桌和床边都有很多国际标准电源接口。早餐可送去房间，还有其他客房服务，提供韩国特色饮食。步行至海云台海滩 15 分钟，距离机场约 40 分钟车程。



keehuachee 摄

地址：51, Marine city 1-ro, Haeundae-gu, Busan, South Korea

电话：+82 51 990 1234





## 美食

### 特色美食

#### 泡菜

具有韩国代表性之一的泡菜是韩国人餐桌上必不可少的发酵食品。将腌制的白菜萝卜等加入调料，成为开胃的酸辣食品，受到人们强烈的喜爱。



skygon 摄

#### 拌饭

与泡菜一同被列为韩国代表饮食的拌饭，作为韩国最高传统饮食，是在白米饭上拌上炒肉，各种各样的青菜，与辣椒酱或调料等一起拌着吃。拌饭的故乡全州有很多著名的小吃店，在首尔也有很多知名的拌饭店。



石锅拌饭 momobear1984 摄

#### 炒年糕

韩国的路边小吃中最有代表性的要数甜甜辣辣的炒年糕了。一般会与鱼丸、油炸食品一起吃，是男女老少皆喜爱的路边小吃。人群聚集的路边上就是一个个炒年糕小摊，明洞和钟路附近很多。1人份一般 2,500-3,000 韩元，吃炒年糕时可以免费喝鱼丸汤哦。



emilee821 摄

#### 鱼饼

帐篷摊子里卖的通常是穿成串的鱼饼，也可以在汤里放入辣椒酱煮成微辣的鱼饼汤。1串 500-700 韩元，寒冷的冬天大街上卖的很多。



monike\_pop 摄

#### 鲤鱼豆饼

在面粉和糯米面里放上小豆做成的鲫鱼豆饼（鲤鱼豆饼）也是冬季的街头美味。而且因为是用糯米作成的，所以吃起来味感筋道，且物美价廉，2000 韩元可以买到 5、6 个。



ggegoori 摄



## 炸酱面

和国内的炸酱面不太相同，现在的韩国炸酱面主要用黑豆酱为主要底味，用洋葱、虾、猪肉炸酱。比起它在中国的祖宗来说，风味已经产生了很大的不同，值得尝试。



Diego Lunardini 摄

## 烤肉

烤肉对于韩国人来说有多重要，尤其是工薪阶层。工作不顺了下班要去烤肉店，一瓶烧酒自饮自斟；工作顺利升职加薪了更要去烤肉店，不过是呼朋引伴但一样还是烧酒烤肉。这样的烤肉店一般都是路边的帐篷摊子，但手艺绝不含糊，老板人通常也会很热情。



iweatherman 摄

## 烤地瓜

从深秋开始可以吃到地瓜，2000韩元可以买到3个烤地瓜。且烤地瓜要比煮地瓜和蒸地瓜的味道更纯，更可口。在韩国大学的附近和地铁站周围，卖栗子和地瓜的小贩最多，其中大部分是冬季打工的大学生。



Little Raven 摄

## 特色餐厅

### 王妃家

提到王妃家的招牌美食当然要属猪排定食了，如果您在 11:30-17:00 期间光临本店，可以仅花 10,000 韩元享受到该套餐哦！除了猪排定食之外，您一定要尝一尝的还有“王妃家”的得意之作“辣拌面”和“凉拌葱丝”。



Heungs 摄

地址：首尔特别市中区忠武路 2 街 63-3 2F

电话：02-3789-1945

时间：11:30-23:00（点餐截至 22:00）

交通：地铁 4 号线明洞（Myeong-dong）站 9 号出口，步行 3 分钟

### The 饭

这是一家如同母亲烹饪的味道那样让人怀念的家庭料理餐厅。主要经营从汤类开始到拌饭，还有炖牛排骨以及黄豆渣等众多传统韩国料理。拥有符合大众口味的菜品，老少皆宜，就连周边剧场的演员和艺人们也时常光顾。



iweatherman 摄

地址：首尔特别市钟路区明伦 4 街 117

电话：02-764-9288

时间：10:30-21:30（点餐截至 21:00）；16:00-17:00 休息

交通：地铁 4 号线惠化（Hyehwa）站 3 号出口，步行 5 分钟



### 明洞营养粥 / 营养饺子

这里除了各种粥类，还有以土豆粉为原料的饺子、韩国家庭式料理等。不仅是韩国人，中国游客也经常慕名前来。店主自制的小菜还接受中国订单哦，只需发送邮件即可订货。鱿鱼鱼子酱（600g）10,000韩元，辣白菜（750g）6,000韩元，保持期为冷藏3个月，常温下1个月。



泡菜饺子 mental.masala 摄

地址：首尔特别市中区乙支路2街199-58

电话：02-755-1328

时间：07:30-21:00

邮箱：abn5252@hotmail.com

订货方式：将写有运费、邮局的汇款帐号等信息的收据与商品一同发送，货到付款即可。

交通：地铁2号线乙支路入口（Euljiro1(il)-ga）站6号出口，步行5分钟

### 长安参鸡汤

这家“长安参鸡汤”创店于1971年，可谓是家喻户晓的老字号店。店内共设3层，1、2层为桌椅席，3层为坐垫席。由于大多数人都是慕名来品尝参鸡汤，所以店内并不另外准备菜单，只在墙上挂有几张大的菜单（韩语，部分用英文标示）。



Nisa 摄

地址：首尔特别市中区太平路2街53

电话：02-753-5834、02-773-3957

时间：周一至周五09:00-23:00（点餐截至22:30）；周六、周日、法定节假日09:00-22:00（点餐截至21:30）

交通：地铁1号线市厅（City Hall）站7号出口，步行2分钟

### 国代辣炒年糕（弘大店）

这里卖的辣炒年糕不仅有昔日的味道，还因是《玛丽外宿中》的拍摄地而成为很多人韩剧之旅中的一站。“国代”是韩语“国家代表”的缩写，这里的温馨怀旧风装修也是它的一大特色，店内的桌椅和保管箱的样子全和韩国中学教室里的一模一样。



TF-urban 摄

地址：首尔特别市麻浦区西桥洞486西桥 Prugio 1F

电话：02-322-6124

时间：12:00-23:00（点餐时间截至22:40）

交通：地铁2号线弘大入口（Hongik Univ.）站9号出口，步行5分钟

### 乙密台

“乙密台”作为“韩国最好吃的冷面店”，深受韩国大众青睐，不仅是附近的公司职员和当地居民，连国会议员和商人、明星也常来此光顾。别栋设有包间，适合家族及团体顾客用餐。店里主打好吃又便宜的冷面。





TF-urban 摄

地址：首尔特别市麻浦区盐里洞 147-6

电话：02-717-1922

时间：11:00-22:00（点餐截至 21:30，冷面截至 21:50）

交通：地铁 6 号线大兴（Daeheung）站 2 号出口，步行 8 分钟；  
或地铁 5 号线孔德（Gongdeok）站 2 号出口，步行 10 分钟

### twotwo 炸鸡（明洞总店）

说起韩国料理，很多人会想到烤肉或是辣的饮食，但是其实在韩国男女老少中间，还有一种很受欢迎的料理，那就是炸鸡。炸鸡不仅能在店里吃，也能打包带走或叫外卖。菜单包括原味炸鸡、烤全鸡、拌有甜酱的调味炸鸡等，种类很是丰富。



jeroen020 摄

地址：首尔特别市中区南山洞 2 街 10-1

电话：02-778-8591、02-772-9377

时间：10:00- 次日 03:00（点餐截至 03:00）

交通：地铁 4 号线明洞（Myeong-dong）站 3 号出口，步行 2 分钟

### KyoChon 炸鸡

“校村（KyoChon）”是韩国著名的老字号本土炸鸡品牌，于 1991 年在大邱市诞生后，现在分店已遍布全球，成为世界性的炸

鸡品牌。目前由 SJ 进行代言，因此打包或外带还能得到 SJ 的特供手提袋哦。



ELFish\_BR 摄

地址：首尔特别市麻浦区西桥洞 362-15

电话：02-338-1300

时间：12:00- 次日 02:00（点餐截至次日 01:30）

交通：地铁 2 号线弘大入口（Hongik Univ.）站 9 号出口，步行 10 分钟

### 挪夫部队汤

来韩国必吃的料理中少不了部队汤，而在韩国一提起部队汤很容易就会想到“挪夫部队汤 & 铁板烧”。附近有美利来、hello apM、斗塔等购物大厦。店内专门备有中文菜单和会中文的服务人员，点菜用餐十分方便。



hiroohi 摄

地址：首尔特别市中区乙支路 6 街 23-26 2F

电话：02-2264-7738

时间：10:30-23:00（点餐时间 11:00-22:30）

交通：地铁 2 号线东大门历史文化公园（Dongdaemun History & Culture Park）站 13 号出口，步行 2 分钟



### Deli Manjoo 甜品店

“Deli Manjoo”分店遍布韩国各大地铁站等 100 多个地区，更在 45 个海外国家热销，是韩国百姓众所皆知的“韩国制造”糕点店。“Deli Manjoo”是将造型酷似玉米的小蛋糕中融入蛋奶羹制作而成的，自然美味，价格适中，老少皆宜。



esp22 摄

地址：首尔特别市中区忠武路 2 街 65-12 明洞站内

电话：02-754-9480

时间：09:30-23:30（售完即止）

交通：地铁 4 号线明洞（Myeong-dong）站 5、6 号出口的检票口附近

## 购物

### 特色产品

#### 化妆品

韩国化妆品一直在我国潮流女性中具有很高的美誉度，其质量过关，价格实惠。有 the face shop，兰芝等多个热门品牌。



少女系品牌 EtudeHouse StreetFly JZ 摄

### 饰品

首尔的主要金银首饰店集中在钟路三街的凤翼洞、礼智洞以及位于盘浦洞的高速长途汽车站附近。江原道的春川盛产软玉，因厂家直接加工销售，质优价廉；在韩国的土特产品中，最名贵的是韩国的紫水晶，很受游客的欢迎。



首尔的饰品街 Seoul Guide Korea 摄

### 皮具

韩国生产的皮革制品，无论是原料还是制造技术都堪称优秀。因韩国人精湛的手艺和四季分明的气候而形成的服饰文化，不仅在服装上，而且在装饰用品上也开发出了多种多样的制品。尤其是鳐鱼皮制品最为著名。



皮具店 Mark Wu Ltd 摄

### 服装

在韩国，无论是成衣还是订制服装，都可以用很低廉的价格买到，这是韩国服装市场最显著的特点。另外大胆的用色和对于流行的把握也是女性消费者蜂拥而至的原因之一。



Seoul Korea 摄



### 高丽人参

在韩国，“高丽人参”无疑是人参的代名词。被公认为使元气旺盛的神秘名药的高丽人参，分水参、干参、红参三种，其价格也多种多样，相差悬殊。除了可直接使用根以外，为方便顾客，还为其提供参精、粉制品等多种产品。



hr175ricky 摄

### 济州土产蜂蜜

济州土产蜂蜜的优良品质是其他地方无法比拟的。蜜柑蜜和油菜蜜是从济州的蜜柑和油菜的花种抽出来的蜜，具有独特的香气和味道。以此精制的蜂皇精对养生、肠胃病相当有效，价钱虽贵仍然有许多人问津。



油菜蜜 ericrosloff 摄

### 泡菜

韩国的代表食品，种类繁多。直到现在，一到冬季，韩国的主妇们还会为了准备腌泡菜而奔忙。到了韩国不带一点韩国“国菜”回去就太可惜了。



wamu885 摄

## 购物场所

### 新世界百货

新世界百货店总店位于韩国最初的百货店形成地首尔市的中心区域，高档的装修风格、众多的国际品牌、优质的服务理念，将这里打造成一处都市生活中新兴的休闲文化空间。



bum 摄

地址：首尔市中区忠武路 1 街 52-5

时间：10:30-20:00

交通：地铁 4 号线会贤站 7 号出口

### 明洞

说到购物就会想起明洞。明洞位于韩国中区，是韩国代表性的购物街。在明洞有美利来 (Migliore)，乐天百货店，阿瓦塔 (Avata) 等多个高层综合购物中心，大街两旁都是高级名牌店铺，时尚制品和化妆品当然也是韩国明洞购物的首选。





Rika Tri Yunarti 摄

地址：首尔市中区明洞 2 街

时间：11:00-21:30

交通：地铁 4 号线明洞站 6 号出口、地铁 2 号线乙支路入口站 6 号出口

### 弘大自由市场

韩国年轻人常说起的“弘大”不仅是“弘益大学”的简称，还代表了这里独特的文化范畴。弘大周边的大学街文化，早已被大众认可和喜爱，其名气要远远超过“弘益大学”本身。独立音乐以及跳蚤市场都是弘大文化的象征。



跳蚤市场 littledutchboy 摄

地址：首尔市麻浦区西桥洞 329-111 弘益公园内

时间：每周六 13:00-18:00

交通：地铁 2 号线弘大入口站 9 号出口

### 梨泰院

在梨泰院没有所谓的百货商场，大街小巷里大家都是随便逛，寻找自己喜欢的店铺。其中最受欢迎的就是梨泰院市场和 Victory Town。梨泰院市场的东西很便宜，衣服的品种也很齐全，店铺主要分布在道路两旁或周围的胡同里，可以很容易找到。



Graycat2010 摄

地址：首尔市龙山区汉南洞 736

时间：9:00-22:00

交通：地铁 6 号线梨泰苑站 1、2、3、4 号出口

### 东大门市场

东大门市场是几乎 24 小时营业，是年轻人们的购物天堂，所以也形成了独特的消费文化氛围。看似百货公司的购物城，里面其实是一家接一家数不清的小店，在这里可以买到不逊于百货公司的东西，且更加价廉物美。



商场内的电梯 Seoul Korea 摄

地址：首尔市钟路区钟路 6 街

时间：零售市场 10:00/11:00- 08:00；批发市场 20:00-05:00



### 清潭洞

位于韩国著名的富人区首尔特别市江南区。不管是 LV、Prada 还是 Hermes，这里全都应有尽有，从清潭站十字路口到 Galleria 百货店之间的街道更是被定名为清潭名品街。金在中的咖啡店和 SJ 的“三妈咖啡”都在这里。



coffee cojee MUNDO FAMA 摄

交通：7 号线清潭站 8 号和 9 号出口出来，沿着三成路走 5 分钟，就可抵达清潭洞名品街

## 娱乐

### 娱乐活动

#### 花图

19 世纪从日本传到韩国之后迅速传开成为至今在韩国最普遍的娱乐游戏，也叫做 Gostop。Gostop 是由 3 个人逆时针方向按顺序出牌，拿走同花而得分的游戏。达到一定分数以后就要选择继续进行（GO），或者结束游戏（STOP），游戏名称也是因此而来。



seoulrider 摄

### 音乐剧 / 舞蹈剧

韩国传统艺术表演有传统韩乐表演、民俗歌唱表演、面具舞表演、传统宗教舞蹈表演等，现代艺术方面则以交响乐演奏、歌剧表演、声乐独唱等偏向西方风味的演出。这些表演形式都是了解大韩文化的好选择。



aimienali 摄

### KPOP 演唱会

多少亲故是怀揣着见偶像的心情来到韩国的呢，不看场演唱会怎么行！看演唱会最重要的莫过于买票！韩国观光局推出了专门供外国游客订票的外国人订票系统，可以订购几乎全韩国的各种门票！



2ne1 在演唱 Seoul Korea 摄

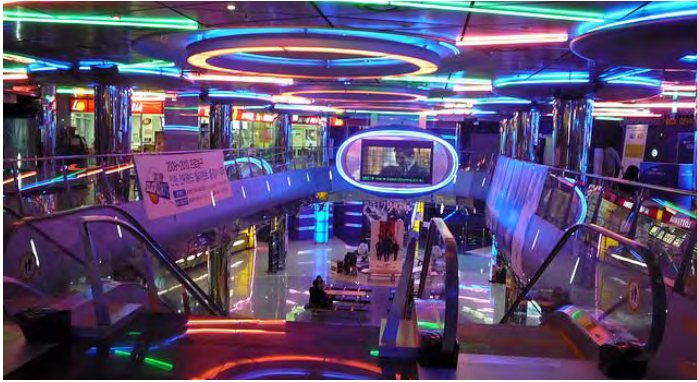
网站：<http://www.visitseoul.net>

### 看电影

蓬勃发展的电影业使得韩国影片丰富多样，在韩国看电影一场约需六千韩元，观众可以在戏院当场买票，或是事先预定。



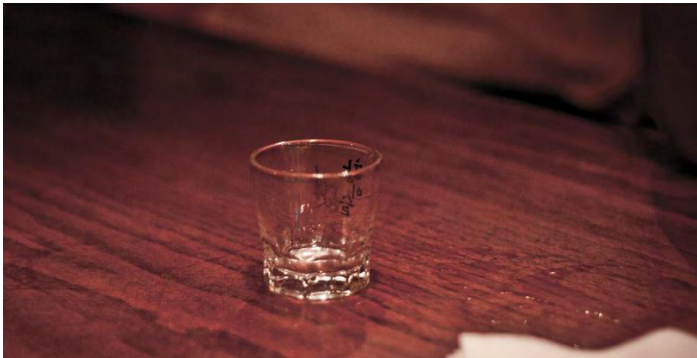




Carlos Affonso 摄

### 韩式酒吧

韩式酒吧以其充满着韩式民俗兴趣而闻名，在这，可以看到许多上班族下班后和同事喝上一杯，藉以舒缓一天的压力；对于外来游客而言，韩式酒馆最大的吸引力莫过于可以尝到像烧酒之类的传统酒类和体验道地的韩国饮酒风情。



Jody Tiongco 摄

### 咖啡店

在韩国称之为 Dabang 的咖啡馆在韩国人的日常生活 扮演着相当重要的角色；一般说来，品尝一杯咖啡仅需一千至三千韩元左右，就可以同时享受店内浪漫的气氛与优美的环境，一举两得；而饭店内的大厅和鸡尾酒吧台也是喝咖啡不错的选择。



lazy fri13th 摄

### 夜店

通常坐落在饭店内的俱乐部或迪斯科厅消费都比较高，且多外来游客，因此，设备豪华，不但可在里面享受音乐、跳跳舞，更可以欣赏多采多姿的歌舞秀，气氛热闹，可让人尽情玩乐。



King\_of\_Clone 摄

### 娱乐场所

#### Lounge Club 药店

将药店做为酒吧的主题。店内采用纯白色的装潢风格，同时用锥形烧杯、敲打研磨药物用的研钵等药店用的器皿做装饰。店里提供 60 余种鸡尾酒，每人仅需 15,000 韩元即可无限量畅饮，提前预约的话可在此做户外烤肉。



医用器皿改造的灯

地址：首尔特别市麻浦区西桥洞 404-12

电话：070-8860-4365

时间：周日 - 周四 18:00- 次日 02:00；周五、周六 18:00- 次日 05:00（点餐截至关店前 30 分钟）

交通：地铁 6 号线上水（Sangsu）站 1 号出口，步行 8 分钟



### ONCE IN A BLUE MOON

面朝狎鸥亭罗德奥街的“ONCE IN A BLUE MOON”是一家老字号爵士乐酒吧，它也是狎鸥亭/清潭洞地区极富盛名的夜间娱乐场所。《美丽的日子》、《我的名字叫金三顺》、《面包王金卓求》等众多韩剧都曾来此取景。



molee 摄

地址：首尔特别市江南区清潭洞 85-1

电话：02-549-5490

时间：18:00- 次日 02:00；周一 18:00- 次日 01:00；周日及法定节假日 18:00-24:00

交通：地铁盆唐线狎鸥亭罗德奥（Apgujeongrodeo）站；或地铁7号线江南区厅（Gangnam-gu Office）站

### 防范大排档

“防范大排档”位于外国人专用商店和特色店铺云集的梨泰院地区。店主根据监狱的布局风格，经过简单的修饰和改造就变成了酒吧。“防范大排档”还准备了诸如啤酒、烧酒、马格利米酒等多种酒水。



Jeff Houck 摄

地址：首尔特别市龙山区梨泰院洞 260-100

电话：070-8151-5587

时间：18:00- 次日 03:00（点餐截至次日 01:00）

交通：地铁6号线绿莎坪（Noksapyeong）站2号出口，步行17分钟

### 咖啡王子1号店

热播韩剧《咖啡王子1号店》的主要拍摄地点是一家位于首尔弘大的咖啡厅，因拍摄需要进行了全面装修。如今，“咖啡王子1号店”被原样保留了下来，作为实体的咖啡厅对外营业。恩灿练习调制咖啡的柜台、手绘的菜单表，一切都跟剧中场景一模一样。



bluefish812 摄

地址：首尔特别市麻浦区西桥洞 337-2

电话：070-8234-1645

时间：09:00-23:00（点餐截至 22:30）；周五、周六 09:00- 次日 01:00（点餐截至 24:00）

交通：地铁2号线弘大入口（Hongik Univ.）站8号出口，步行8分钟；或地铁6号线上水（Sangsu）站1号出口，步行18分钟

### CUBE 咖啡厅

CUBE 娱乐公司于2012年4月在公司1层开起CUBE咖啡厅，粉丝们可以在这里休息喝咖啡，并慢慢欣赏偶像的相关展品和商品。2层是娱乐公司的录音室，1层就是CUBE咖啡厅。除一般喝咖啡的空间外，还有两块空间专门划分出来做展示和销售韩流商品。CUBE 旗下艺人包括 BEAST、4 Minute 等。



cube 艺人签名咖啡杯

地址：首尔特别市江南区清潭洞 125-1

电话：02-548-7720

时间：10:00-23:30（点餐时间饮料类截至 22:30，主食类截至 22:00）

交通：地铁盆唐线狎鸥亭罗德奥（Apgujeongrodeo）站2号出口，步行15分钟；地铁7号线清潭（Cheongdam）站9号出口，步行18分钟

