

# 浙西大峡谷

沪杭周边·隽秀山谷



## 简介

“华东第一旅游峡谷”浙西大峡谷，临近江浙沪大都市，交通便利。峡谷有着江浙山水的隽秀，龙井峡、上溪峡、浙门峡三个景段内山高水急，花木遍地，奇峰秀石“生长”在峡谷两旁悬崖上。峡谷漂流、跳崖蹦极等活动惊险刺激。

## 地理

浙西大峡谷位于浙徽接壤的浙江临安市清凉峰国家级自然保护区区域内，峡谷内山为黄山延伸的余脉，水为钱塘江水系的源流。



## 气候

浙西大峡谷所属的临安市位于浙江西北部，属亚热带湿润型季风气候，四季分明，年均温 16℃ 左右，平均降水量 1400 毫米。七月为最热月，平均气温为 28.1℃，1 月为最冷月，平均气温为 3.4℃。

## 最佳旅游季节

夏季最佳，常态下，峡谷气温比临安市区低 2℃ 左右，适宜避暑；瀑布水量足，漂流够刺激，适宜玩水；且此时万物茂盛，欣欣向荣，山、水、林原始风光，美不胜收。



bark bread 摄

## 门票

项目	浙西大峡谷门票 (柘林瀑+剑门关+老碓溪+白马崖)	景区交通费 (景区公交车)
票价	130 元 / 人	30 元 / 人
注意事项	特殊人群票价： 儿童票：身高 1.2 米 -1.5 米儿童 买半票，1.2 米以下儿童不买票； 学生票：凭学生证，票价享受 7 折优惠； 老年票：凭老年证，票价享受 7 折优惠； 军人票：凭军人证，票价享受 7 折优惠。	特殊人群票价： 儿童票：身高 1.2 米 -1.5 米儿童 买半票，1.2 米以下儿童不买票； 学生票：凭学生证，票价享受 7 折优惠； 老年票：凭老年证，票价享受 7 折优惠； 军人票：凭军人证，票价享受 7 折优惠。
在线预订	浙西大峡谷官方网站提供门票在线预订，原价 130 元，在线 117 元。 网址： <a href="http://www.xiagu.com.cn/zxyd.asp">http://www.xiagu.com.cn/zxyd.asp</a>	

## 开放时间

夏季：(3 月 2 日 -11 月 30 日) 7:00-17:30

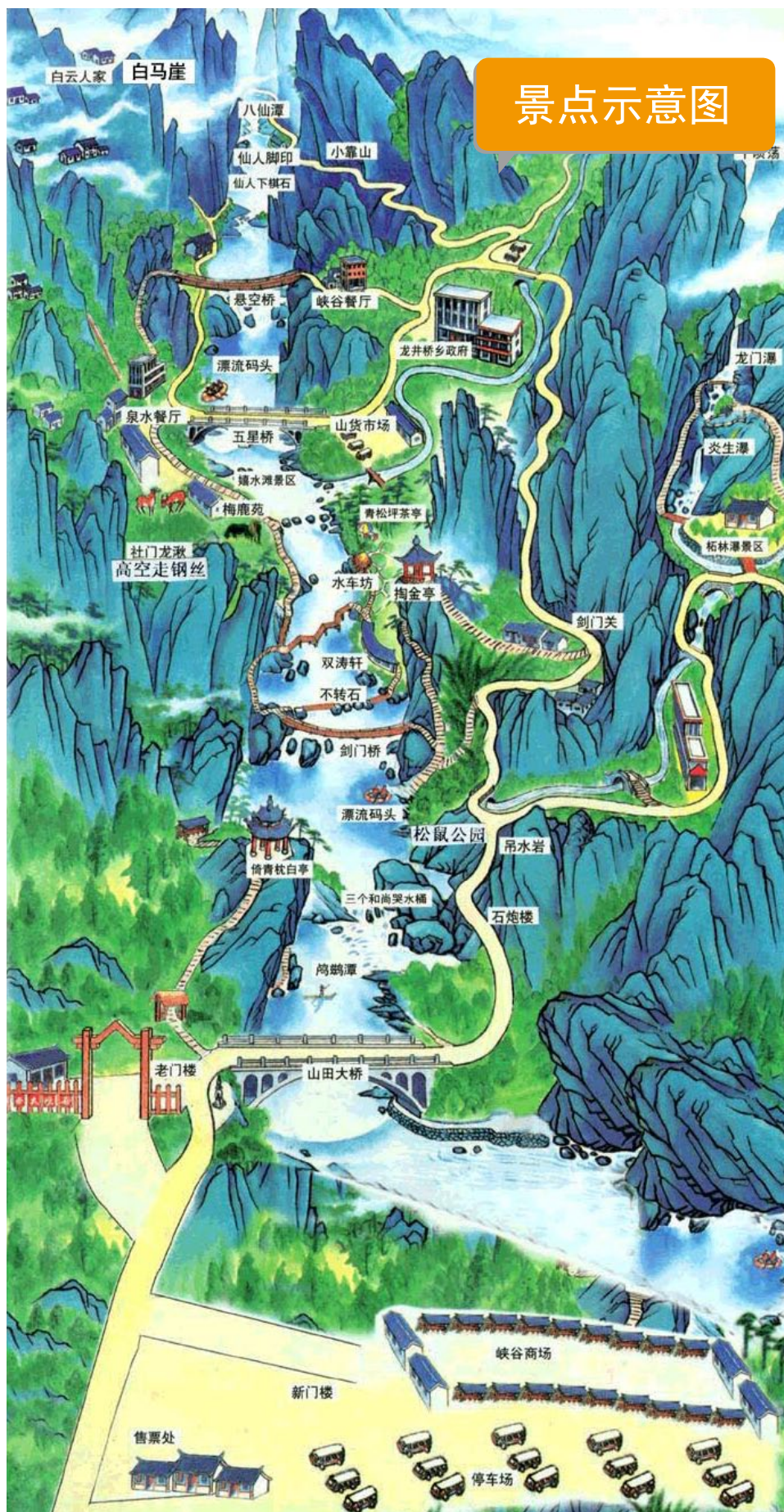
冬季：(12 月 1 日 -3 月 1 日) 8:00-16:00

售票时间：7:30-17:00

## 目录

简介 .....	1
交通 .....	3
线路推荐 .....	4
景点 .....	4
住宿 .....	6
美食 .....	9
购物 .....	12
娱乐 .....	14





景点示意图



## 交通

### 外部交通

#### 飞机

距离浙西大峡谷最近的机场是杭州市萧山国际机场，机场已开通达国内外百余座城市的航线，两地相距约 127 公里。



地址：杭州市萧山区新街镇东

电话：0571-86661234

路线：

- 机场→临安：机场大巴直达临安汽车东站。37 元 / 人，单程约 2 小时。
- （机场发车：11:10 17:30；临安发车：7:30 14:00；电话：+86 571 86661751）
- 临安→昌化：汽车东站打车至汽车西站，乘坐临安至昌化的班车，11-13 元 / 人
- 昌化→大峡谷：乘坐岛石方向班车到太平桥站下车，6.5 元 / 人

#### 火车

距离浙西大峡谷最近的火车站是杭州城站（即杭州站），两地相距约 100 公里。

地址：杭州市环城东路 1 号城站广场

电话：0571-56720222

路线：

- 杭州城站→杭州汽车西站：公交 49 路或 149 路，2 元 / 人；
- 杭州汽车西站→临安昌化：杭昌快速公交，25 元 / 人；
- 昌化→大峡谷：乘坐岛石方向中巴车到太平桥站下，6.5 元 / 人。

#### 汽车

距离浙西大峡谷较近且方便的汽车是临安汽车东站，两地相距约 70 公里。本汽车站车次较多，且有通向上海、南京、无锡、苏州等江浙沪城市的班车。

地址：杭州市临安市钱王街

电话：0571-63713725

路线：

- 1. 临安→昌化：汽车东站打车至汽车西站，乘临安至昌化的班车，11-13 元 / 人
- 2. 昌化→大峡谷：乘坐岛石方向班车到太平桥站下车，6.5 元 / 人

#### 自驾

##### ■ 上海方向

沪杭高速（杭州方向）→杭州绕城高速（临安方向）→杭徽高速（黄山方向）→杭徽高速龙岗出口转 02 省道（黄山方向）→龙岗镇转 18 省道 3 公里至浙西大峡谷门楼



##### ■ 杭州方向

杭徽高速（黄山方向）→杭徽高速龙岗出口转 02 省道（黄山方向）→龙岗镇转 18 省道 3 公里至浙西大峡谷门楼



##### ■ 南京方向

宁杭高速（杭州方向）→杭州绕城高速（临安方向）→杭徽高速（黄山方向）→杭徽高速龙岗出口转 02 省道（黄山方向）→龙岗镇转 18 省道 3 公里至浙西大峡谷门楼

### 内部交通

#### 景区公交车

因交通管制，旅游大巴到达售票处后需要统一换乘景区公交车。景区大峡谷门楼处可乘坐景区公交车前往各个景点，各景点皆有停车处，游客可在停车游览后，再继续乘车前往下一个景点，票价 30 元 / 人。



# 线路推荐

## 大峡谷单景点游览

### 不漂流

线路 A：峡谷门楼→鸬鹚潭→吊水岩→松鼠公园→剑门关→峡谷走钢丝→梅鹿苑→泉水餐厅（中餐）→勇敢者桥→青松坪→柘林瀑→峡谷门楼（返程）

线路 B：峡谷门楼→柘林瀑→狮象湾→泉水餐厅（中餐）→嬉水滩→峡谷走钢丝→剑门关→松鼠公园→吊水岩→鸬鹚潭→门楼（返程）

### 漂流

先游览剑门关、嬉水滩，在皮筏码头的上筏处安排漂流。漂流结束再去柘林瀑、松鼠公园、鸬鹚潭等景区观光。

## 多景点联票旅游

### 大峡谷 + 白马崖 + 天池两日游

D1: 大峡谷→天池（夜宿天池）

D2: 天池→白马崖

### 大峡谷 + 天池一日游

大峡谷（柘林瀑、剑门关、嬉水滩、泉水餐厅）→天池

### 大峡谷 + 白马崖一日游

大峡谷（松鼠公园、剑门关、嬉水滩，泉水餐厅）→白马崖→大峡谷（柘林瀑景区）

## 备忘录

---



---



---



---



---



---



---



---



---



---



---



---



---



---



---

# 景点

浙西大峡谷目前建成对外开放的是第一景段“龙井峡”景段，主要景点有鸬鹚潭、柘林瀑、剑门关、老碓溪、狮象湾、嬉水滩、社门湾、白马崖等。

## 鸬鹚潭

进入大峡谷的第一个景点，为昔日鸬鹚鸟栖居之地，以山田大桥西侧的一汪清潭为主景，景点特色是石景水景相融，近景远景呼应。在此还可观赏吊水岩、三个和尚哭水桶、犀牛头、凤凰蛋、丁字瀑和被誉为千古之谜的石炮塔等景。



Hazy\*QIQI 摄  
时间：8:00-17:00  
门票：110 元  
电话：0571-85171292

## 柘林瀑

柘林瀑位于柘林坑溪流地段，以“如练如帘”的龙门瀑、炎生瀑上下两座瀑布为主要特色，可观赏的景观还有草屋、双板桥、鲤鱼石等。



Pony bao 摄



## 剑门关

位于峡谷内掏金坪至五星桥的溪流滩谷间，五尊岩峰横挡北溪流形成“关门”，两侧山中有宝剑石一对。皮筏漂流穿过全景区，给游人以无限动感。内有 2000 余米的游步道，可以体验徒步穿越峡谷。



lovemi88 摄

## 老碓溪

昔日当地村民引水筑碓、舂米磨面的旧址，位于大峡谷嬉水滩上游的一段峡谷里。以山水风光与农耕文化景观相交融为特色，溪中状如船头的砥石为此地主景，老水碓，老油车，老灰灶、稻草人广场等可供游玩。



shiro\_huang@yahoo.cn 摄

## 狮象湾

以拥有狮子岩、象鼻峰两大景观而得名，位于桃花溪与巨溪的交汇处，地势平缓。泉水餐厅供游客就餐；青松坪供游客小憩、打牌、饮茶、卡拉 OK；勇敢者桥惊险刺激；山货市场可以购买到大峡谷内特产。



Tiger-Hunts-At-Night 摄

## 嬉水滩

社门湾至泉水餐厅有一段 1.5 公里长的徒步穿越区，名为“嬉水滩”。滩游步道傍水而上，迂回曲折。有石阶、有栈道、有汀步、有独木桥，路随景变。此间流水哗哗、溪石斗奇，游客可进入景区玩耍或驾筏渡水，亦可驻足观两岸山岚岩峰。



StayHarvey 摄

## 社门湾

过剑门关，溯溪而上，右侧山谷内有龙湫一座，高达 30 余米，丰水期，水柱如练，雄浑壮观。社门湾入口处设置天然石桌石凳若干组，石面刻牛角棋、粪坑棋等四五种民间棋谱，供游客休息玩耍。此外，社门湾还设有户外运动大本营。



Tiger-Hunts-At-Night 摄

## 白马崖

白马崖景区入口位于盘山公路南，景区内有一山崖状如马头。整个景区以上坪溪为依托，沿溪辟出游步道，绕山环水，沿途可观赏到众多的岩峰、峭壁、溪石、飞瀑，景区内的财神殿名声远播。





u2\_acrobat 摄

## 备忘录

---



---



---



---



---



---



---



---



---



---



---



---



---



---



---



---



---



---



---



---



---



---

## 住宿

### 峡谷内

峡谷内可以提供住宿的有浙西大峡谷度假酒店这样的酒店，也有白云人家这一类的农家乐。白云人家普遍建在海拔 700 至 800 米高山上，吃的是农家田地里的蔬菜瓜果，喝的是纯净的山泉水，配有卫生间、淋浴房。

### 浙西大峡谷度假酒店

依山傍水，风景秀美，集餐饮、住宿、会议服务、购物于一体，设施齐全的旅游度假酒店。



德瑞克的旅游好好玩 摄

地址：浙西大峡谷剑门关景区出口处

电话：0571-63648886

### 峡谷第一家

位于柘林瀑景区；交通便利，进村第一家，临近马路，交通便利，院内可停车，适合自驾；老板娘原为厨师，可做地道农家菜；空调、无线网络等基本设施齐全。



lovemi88 摄

地址：临安市浙西大峡谷柘林瀑景区柘林村第一户人家

电话：0571-63648897



### 白云山水人家

柘林瀑景区；独立阳台、观景凉亭，周边环境优美；农家菜味道不错，空调、无线网络等基本设施齐全，配有自动麻将桌。



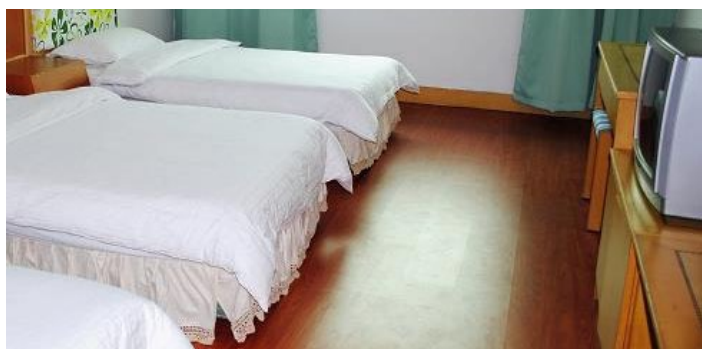
Jinxinryan 摄

地址：临安市浙西大峡谷柘林瀑景区柘林村

电话：0571-63648919

### 望峡山庄

距柘林瀑景区2公里，交通便利；3层小别墅，设施齐全，干净整洁。



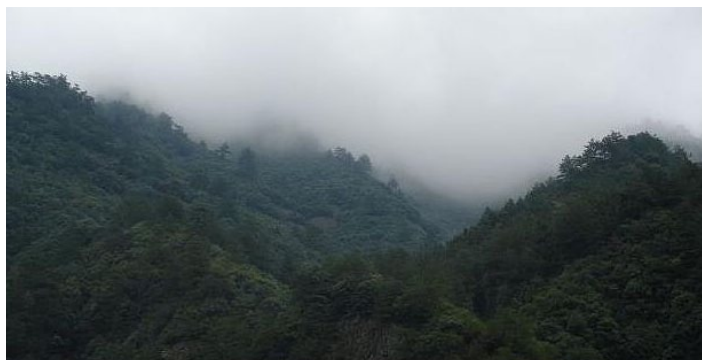
小田苏摄

地址：临安市大峡谷镇峡谷村

电话：0571-63648710

### 西苑山庄

毗邻剑门关、柘林瀑、白马崖、天池；汽车直达门口，可停车；基本设施齐全，房间干净。



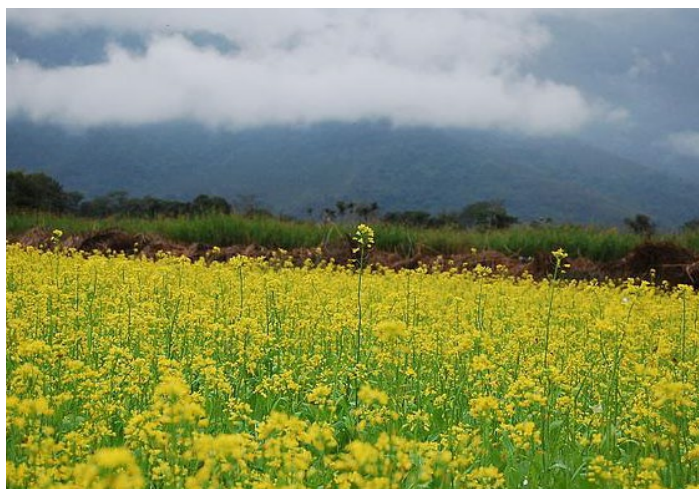
Ponybao 摄

地址：临安市大峡谷镇西坑村

电话：0571-63648103

### 云顶山园

临近白马崖；主人有车接送；大阳台、晒谷场可纳凉、烧烤；基本设施齐全。



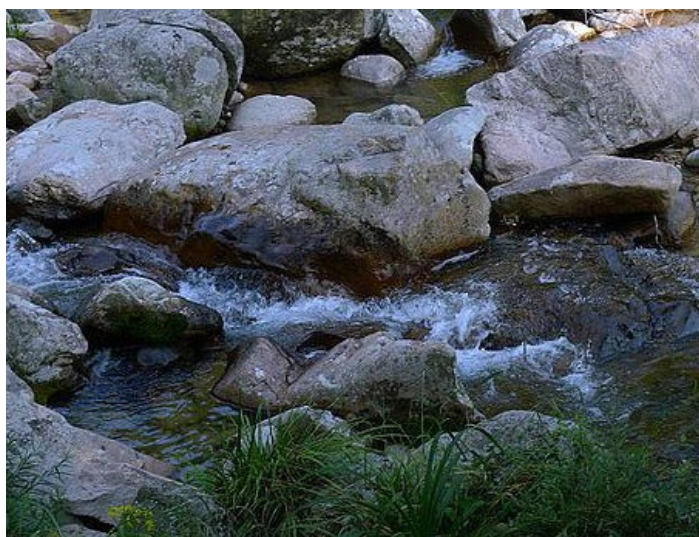
Aicha 摄

地址：临安市大峡谷镇五星村

电话：13083968185

### 沁园农家

地处桃花溪畔，空气清新；交通便利，可开车到达，门前有停车场；4层农家小院，基本设施齐全。



草鱼禾摄

地址：临安市大峡谷镇桃花溪村

电话：0571-63648056

### 峡谷外

峡谷外住宿主要分布在：青山湖、锦城镇、天目山、於潜镇和昌化镇等地。

### 中都青山湖畔大酒店

位于青山湖畔，风景秀丽，准五星级酒店。







justyj 摄

地址：杭州临安市锦城街道圣园路 88 号（距离浙西大峡谷约 70 公里）

电话：0571-23618888

### 五悦景区连锁酒店临安店

交通便利，毗邻杭徽高速出口和 S102 省道；2012 年开业的连锁酒店，基本设施完备，性价比高。



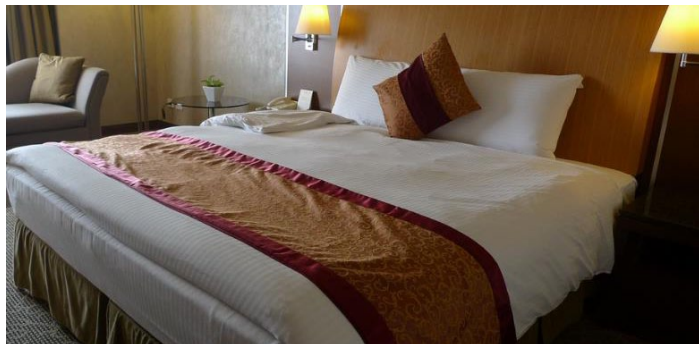
Dennis Wu\_ 双桂坊 摄

地址：浙江省临安市卦畈路 2 号

电话：0571-63755666

### 八千里酒店

地理位置优越，位于临安市汽车东站旁，交通便利；基本设施齐全；特聘杭菜大厨，食物美味。



小賈的旅行記事簿 摄

地址：临安市锦城街道石镜街 98 号

电话：0571-61088888

### 临安欧尚风情酒店

位于临安汽车东站斜对面，交通便利；时尚酒店，有韩式公主房、地中海风情房等 11 种主题房间。



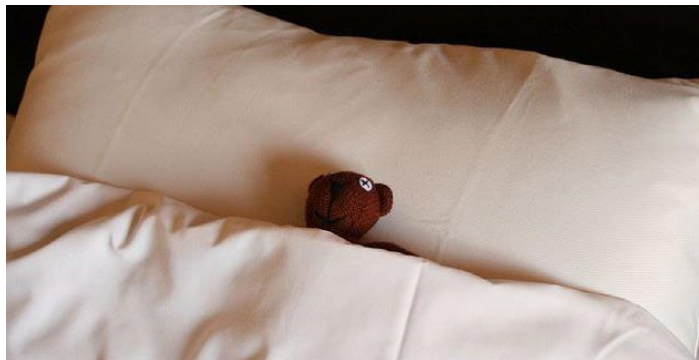
Le Fenix hotel Room Ashiq virji 摄

地址：临安市临东路 176-180 号

电话：0571-63622222

### 昌化宾馆

商务型酒店，宾馆至浙西大峡谷、柳溪江漂流、大龙湾、大明山等景区 10 多分钟车程，邻靠高速昌化出口，交通便捷，性价比高。



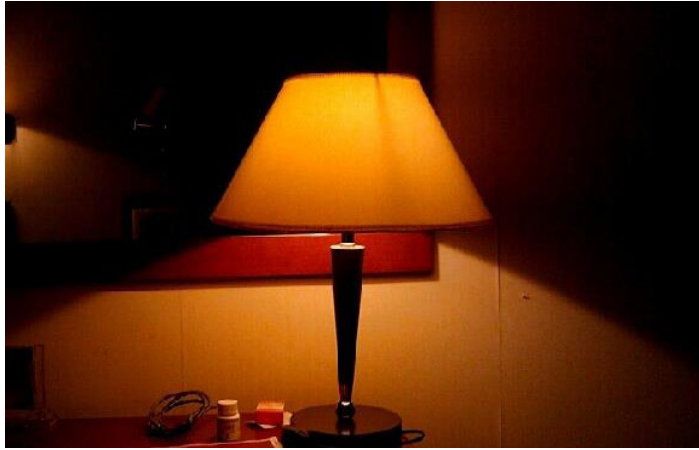
Bearyung 摄



地址：杭州临安市昌化镇唐昌街 69 号（距离浙西大峡谷 12 公里）  
电话：0571-63666777

### 天工宾馆

临近昌化汽车站；集客房、餐饮、棋牌、卡拉 OK、足浴于一体。



Wuxt 摄

地址：浙江省临安市唐昌街 89 号  
电话：0571-63661616

### 备忘录

---

---

---

---

---

---

---

---

---

---

---

---

---

---

---

---

---

---

---

---

---

---

---

---

## 美食

### 特色美食

#### 昌化三石

“昌化三石”石蛙、石耳、石斑鱼，味美且营养价值极高。石蛙味道鲜嫩无比，几乎可称为山珍之魁；石耳是地衣的一种，生长在高山深谷中，有养阴止血的功效；石斑鱼，脊背部的肉质特别肥厚结实，以菜油煎食，味道鲜美，下酒极佳。



（从左至右依次为：石蛙、石耳、石斑鱼） deebgger 摄

#### 昌化豆腐

具有浓郁地方特色，特殊工艺制成的豆制品。



caoshiren- 草示儿 摄

#### 野味

主要有野兔、野猪、山鸡、水鸭等，口感鲜美，营养丰富。



蓝昕美 摄



### 风炉子火锅

在泥坯风炉子上用炭火烹煮菜锅，多加辣椒，蒜姜等调料，配以新鲜农家蔬菜，汤浓味鲜。



饭饱先 摄

### 卤煮笋干串

浸泡后的石笋干，用竹签串成一串，在鲜味浓郁的卤水中烹煮，味道鲜美异常。



KOW-S 摄

### 卤煮老豆腐干

将由传统工艺制作而成的昌化块状老豆腐干置入水中烹煮，煮熟后，趁热食用，味道极佳。



Aether Wu 摄

## 推荐餐厅

### 泉水餐厅

提供本地野味和特色菜肴；景区内规模较大的餐厅，300多个餐位，客人众多；土豆饼、咸蛋黄南瓜、泉水牛蛙等评价不错。



Crabtreelake 摄

地点：大峡谷五星桥南面东侧

电话：0571-63648353

### 作为大酒店

位于杭州浙西大峡谷必经之地路上，距浙西大峡谷3公里，交通便利；高级厨师掌勺，烹制以乡土风味为主的各档佳肴；300多个餐位，除大厅外，还有大小包厢供选择。



Vivienneart 摄

地点：临安市龙岗镇

电话：0571-63633977

### 白马餐厅

位于景区门口，餐位200多个，提供本地特色美食。





Peter Lin 摄

地址：白马崖景区门口

电话：0571-63648148

### 野味餐厅

可容纳 80 余人就餐，提供山野美味。



June\_72 摄

地址：大峡谷山庄南隅

电话：0571-63648984

### 浙西山庄

白云人家民宿，位于柘林瀑景区附近；提供农家土鸡煲，红烧石斑鱼，笋干炖肉，小溪鱼，干菜扣肉，昌化豆腐干等当地特色菜。



rosecarolzy 摄

地址：临安市大峡谷镇柘林村

电话：0571-63648032

### 峡谷第一家

白云人家民宿，位于柘林瀑景区；老板娘曾是厨师，提供正宗浙西美味。



小粗腿俱乐部部长 摄

地址：临安市大峡谷镇柘林村

电话：0571-63648897

### 小桥流水农家

白云人家民宿，位于柘林瀑附近；后院是自家菜地与饲养场，食材新鲜健康。



周国源 摄

地址：临安市大峡谷镇柘林村

电话：13429167052

### 备忘录

---



---



---



---



---



---

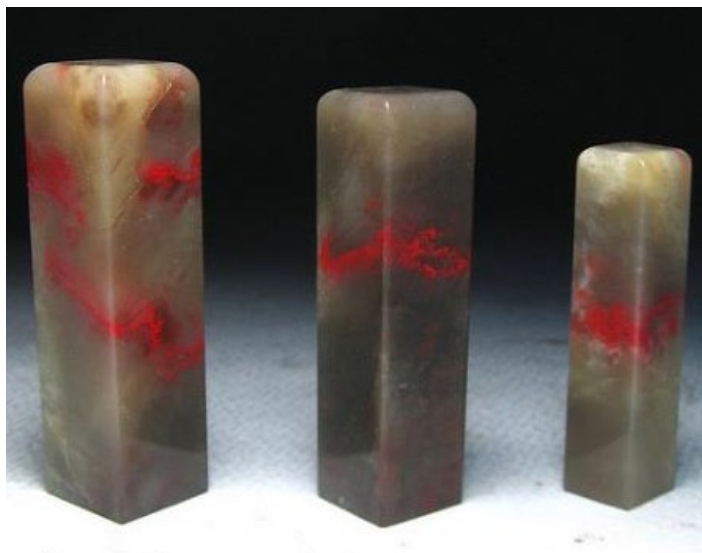


## 购物

### 特产

#### 鸡血石

昌化鸡血石是中国特有的珍贵宝石，有“国宝”之称，具有鸡血般的鲜红色彩和碧玉般的天生丽质。工艺用途主要有原石欣赏、雕刻工艺品、印章制作等。



mi16885 摄

#### 山核桃

名冠江南的昌化山核桃，松脆味甘，香气逼人，营养丰富，极易保存。



RyanJustDance+ 摄

#### 昌化豆腐干

四四方方，色泽金黄，嚼在嘴里，醇香溢口，咸鲜香辣、细腻而有韧性，为点心、佐酒、入菜的佳品。



FotoosVanRobin 摄

#### 茶叶

临安的天目青顶等茶属于绿茶中的上品，色、香、味俱全。



Camellia-Sinensis 摄



### 笋干

临安的天目笋干，青翠、肥嫩、清香、味美、壳薄、肉厚、质嫩、鲜中带甜。



笋干 Vera Liu 摄

### 购物场所

为满足游客购物需要，大峡谷景区内辟有多处供游客选购旅游商品的场所，大致上分购物市场，小卖部和简易摊点三种形式。

#### 购物市场

**门楼购物市场：**位于龙岗镇山田村峡谷门楼内，主要供应地方山货，旅游纪念品等。

**龙井桥山货市场：**位于龙井桥乡五星大桥北侧停车场周围，购物方便。

#### 小卖部

景区内有五处与景点配套、由景区管理方直接经营、规范化的旅游商品供应部。

- 门楼小卖部：位于峡谷停车场门楼综合房内；
- 柘林小卖部：位于柘林瀑景区入口处；
- 剑门小卖部：位于剑门关检票入口处；
- 梅鹿苑小卖部：位于嬉水滩景区内长潭一侧；
- 社门湾小卖部：位于社门龙湫景区吊脚长廊处。

#### 简易摊点

景区内有三处当地农民参与的商品供应场所，供应当地农副产品及旅游纪念品。



ck.yu 摄

- 柘林摊点：位于柘林瀑景区入口处的公路一侧；
- 掏金坪摊点：位于剑门关景区的入口处；
- 八仙潭摊点：位于八仙潭景区出口处停车场公路内侧。

### 备忘录

---

---

---

---

---

---

---

---

---

---

---

---

---

---

---

---

---

---

---

---

---

---

---

---

## 娱乐

### 娱乐活动

#### 峡谷漂流

景区里最受欢迎的一个玩水项目，包括皮筏漂流与游艇漂流，皮筏漂流从过龙堰至社门潭，约 1200 米，途经双溪口、长潭、大鳖潭。游艇漂流穿过长约 6 百米的剑门潭水面至绿竹园，急流冲浪，惊险刺激。



Jaye 摄

地点：过龙堰上筏，青松岭处“换乘”机动游艇，绿竹园下筏  
价格：50 元 / 人 自助漂 80 元 / 人

#### 高空走钢丝

表演者在一根长 200 米，高 70 米的钢缆上进行走钢丝、骑摩托车、自行车、翻跟头、天女散花、空中飞人等数十个节目。



Jaye 摄

地址：社门湾至青松岭的峡谷中间  
价格：免费

#### 婚俗歌舞表演

侗族的姑娘、小伙与游客一起跳迎宾舞、竹竿舞、抛秧舞等。“模拟婚礼”表演，“新郎”“新娘”对拜互敬、互赠“信物”、同入“洞房”，游客可参与互动。



Tiger-Hunts-At-Night 摄

地址：老碓溪婚育文化风情苑内

价格：观看免费，参与需酌情支付小费，道具“定情荷包”约二三十元一只

#### 亲亲鱼池

土耳其鱼足浴服务，食肉的土耳其鱼会啃食人脚上的老化皮肉，既能嫩化肌肤，又能消除游玩的疲劳。



nio\_nl 摄

地址：嬉水滩梅鹿苑前

价格：5 元 / 人

#### 古典打油

上下两块掏空的巨木槽，槽腹中装上炒好的芝麻研磨的“饼”，用沉重的石锤敲击木楔，使芝麻饼挤压出香气扑鼻的油。游客可以观看“打油匠”酷似艺术表演，也可参与其中，体验打油。

地址：老碓溪景区的流香坊

#### 登山缆车

缆索长约 150 米，上下站台高差逾 50 米。



Vincent Cheung2007 摄

地址：老碓溪原来的出口处

价格：单程：15 元 / 人；往返：25 元 / 人



## 飞山大滑索

滑索长 280 米，坡度 12%。靠重力下滑，稳健可靠又惊险刺激。



Dynoling 摄

地址：老碓溪进口处

价格：28 元 +2 元保险 / 人

## 溜山大滑梯

从山顶伸到山脚全长近 200 米的花岗石滑槽，滑槽上配装光滑的扶手，槽外装配有网络防护来保证安全。利用山势下滑，惊险刺激。

地址：柘林瀑风景区内

价格：滑梯 10 元 / 人；照片 10 元 / 张（自选，不满意可拒绝）

## 娱乐场所

### 户外活动营地

齐全的户外活动设施，可以开展溯溪寻瀑、场地训练、野外烧烤、帐篷露营、趣味定向等拓展项目。



im\_FIB 摄

地址：社门湾

## 婚育文化风情苑

以婚育为主题，有“人生的历程”群雕、三拜堂、月子房、抓阄亭、八卦照壁、小电影厅、多彩谜筒、诗画廊、育儿墙报等设施。苑内的稻草人广场，有侗族婚俗歌舞表演。



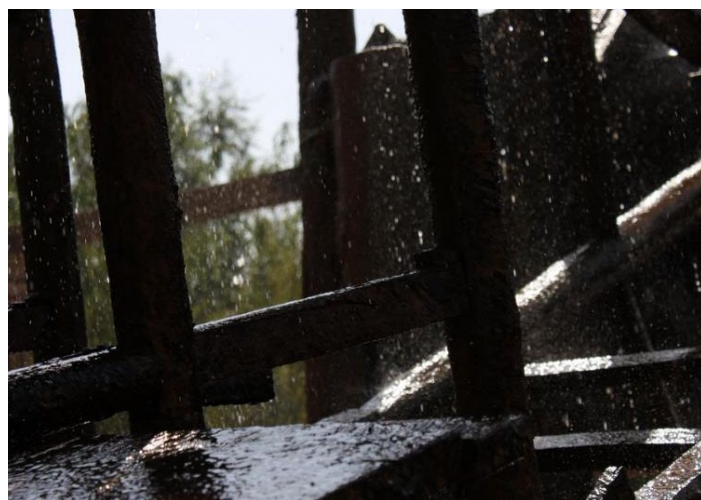
shanghai\_ultra 摄

地址：老碓溪西端

价格：观看表演免费；参与表演需酌情支付小费，道具“定情荷包”约二三十元一只

## 水车坊

游客可在此可以体验踩水车的乐趣，与水亲密接触。



Chriscn 摄

地址：嬉水滩

## 梅鹿苑

浙西大峡谷拥有江南仅有的两群野生梅花鹿中的一群，游客可在位于嬉水滩的梅鹿苑休憩长廊小坐休息，观赏梅花鹿，也可向管理员购买饲料草喂鹿，与梅花鹿来一次亲密接触。

地址：嬉水滩梅鹿苑

价格：饲料草 1 元 / 份

