

# 义乌

小商品海洋·购物者天堂





地图



## 交通

### 外部交通

#### 飞机

##### ■ 金华义乌机场

浙江中西部地区最大的航空港，有飞往上海、北京、广州、海口、南昌、汕头、武汉、厦门、福州等地的班机。

地址：距离义乌市 10 公里左右，金华市区 50 公里

民航售票处：

位于市区稠州北路 473 号二楼（东方大厦边）、城中中路 88 号（锦江酒店底楼）。

机场交通：

机场到义乌市新建了机场大巴线路，随航班降落随时发车。如果打的，打到市区 30 元左右，20 分钟可到。

从市区前往机场的班车，在城中中路 88 号的民航售票处乘坐。

#### 火车

义乌为浙中交通枢纽。浙赣铁路复线纵贯义乌境内达 42 公里，设大陈、苏溪、荷叶塘、义乌、官塘、义亭 6 个站。

##### ■ 义乌火车站

省内仅次于杭州站的第二大一级站。距离义乌市较远。位于距义乌中心城区 10 公里左右的后宅街道长江畈村，从火车站出来有众多公交可到市区各地，详见内部交通之公交。

#### 汽车

义乌有宾王客运中心、南方客运站、江东客运站、义乌客运中心四个客运站。

##### ■ 义乌客运中心：

主要发江苏省、安徽省、湖北省、湖南省、山东省、河南省、河北省、山西省、广东省等外地长途客车。

交通：市内 8、17 路可到。

##### ■ 宾王客运中心：

杭州、湖州、嘉兴、绍兴、台州、丽水、宁波、舟山等地客车。

地址：浙江省金华市义乌市宾王路 221 号

电话：0579-85130066

交通：市内坐 2 路、5 路、9 路、11 路、16 路、17 路公交车可达。

##### ■ 南方客运站（南方联）：

主要发东阳、武义、金华、衢州、兰溪、建德方向客车。其中有发往金华的客车，流水发车，最晚到 18：30，车票 25 元。

地址：位于稠州西路

交通：市内乘坐 1、5、7、9、12、17、201（晚）、202（晚）、209（晚）路可达。

##### ■ 江东客运站：

主要发义乌市及温州、台州、丽水、东阳、磐安方向长途客车。

地址：江东中路 482 号

电话：0579-85131022

交通：市内乘坐 3 路、6 路、10 路、13 路、17 路公交车可达。

##### ■ 自驾到义乌：

沪杭高速—杭州绕城东线—杭金衢高速，义乌出口下。上海方向，全程高速公路，300 多公里，4 个小时左右可达，路费 150 元左右。

### 内部交通

#### 公交车

公交是义乌市内最方便且实惠的交通工具。市内公交线路众多，站点标志清楚。价格为 1-2 元。此外，在义乌也拥有众多乡镇公交，开往市下辖各镇，主要在南方客运站乘坐，极大的方便了义乌乡镇旅游。

##### ■ 途经火车站公交有：

1 路（可到宾王市场、化妆品市场、副食市场、家电市场）；

2 路（可到解百义购物中心、宾王市场、化妆品市场、宾王客运中心）；

3 路（可到义乌博物馆、篁园市场）；

201 路（可到稠州公园、篁园路口、化妆品市场、副食市场、家电市场）；

Y101（可到国际商贸城）。

另有 6、8、17、202、206、804、805 路均到火车站。

##### ■ 途经国际商贸城公交有：

121 路：

国际商贸城 - 国际商贸城（东） - 国际商贸城二期 - 国际商贸城西 - 国际商贸城一期 - 国际商贸城（南） - 宾王客运中心 - 宾王副食品市场（化妆品市场） - 篁园市场 - 恒风交运（南方联）

122 路：

途经国际商贸城、国际商贸城（东）、国际商贸城（北）、国际商贸城二期、国际商贸城西、国际商贸城一期、国际商贸城（南）、宾王客运中心、宾王客运中心（通信市场）、宾王市场

时间：06：20-18：25

另有，7、19、20、26、Y101（途经火车站）、801、804

##### ■ 途经宾王市场的公交有：

1（途经火车站）、2（途经火车站）、5、6、8、9、10、11、12、16、17、18、19、21、201、206（晚班车）、209

#### 出租车

义乌出租车起步价为 5 元 2 公里，之后每公里 1.8 元。从火车站打车到小商品市场约二十元。

##### ▲ 贴士：

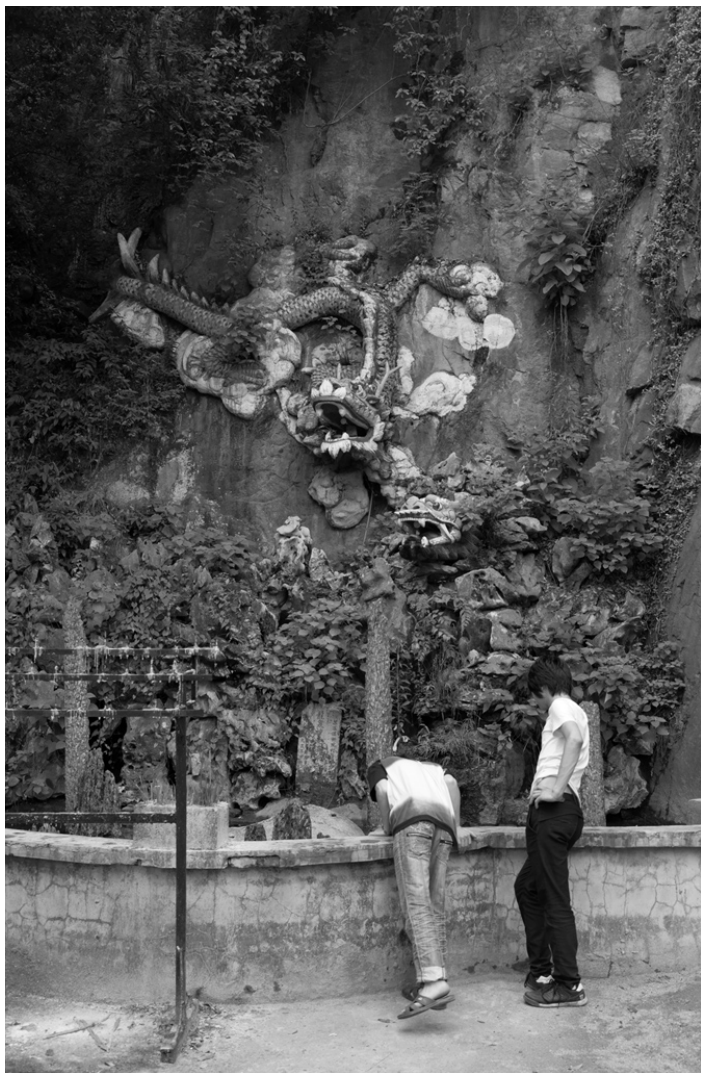
1) 一般出火车站就会有一群出租车围着你，上前拉生意，最好冲出重围不要理他。

2) 在义乌打车流行“打的拼车”现象，即车上有乘客的出租车，司机一般沿途有时还会再接其他客人，而有时还会载满人才走。

3) 义乌存在有出租车司机拒载短途旅客的情况，乘客可拨打电话：85220110 投诉。







往事如歌摄

## 朱丹溪陵园

位于赤岸镇东朱村的朱丹溪陵园，它是座具有江南风格特色的陵园，陵园重要景点有湖光山色、亭台掩映、花木扶疏、曲径逶迤，建筑古朴典型、精巧大方、整体环境优美舒适，中医文化气氛浓郁。

## 冯雪峰故居

故居展厅有冯雪峰半身铜像一座，生平事迹介绍，众多照片资料等。故居门前有一青石石碑，上有胡跃邦题写“回忆雪峰”四个大字。每年来故居瞻仰的中外人士甚多。故居附近有冯雪峰题写的“处胜亭”、“冯绍儒烈士墓”碑等。

## 佛堂古镇

义乌佛堂古镇集建筑、绘画、雕刻三大特点于一体的古建筑民居群。佛堂历史文化村镇范围内现存重要历史建筑与传统民居百余幢，大多是清朝时期与民国初期所建。

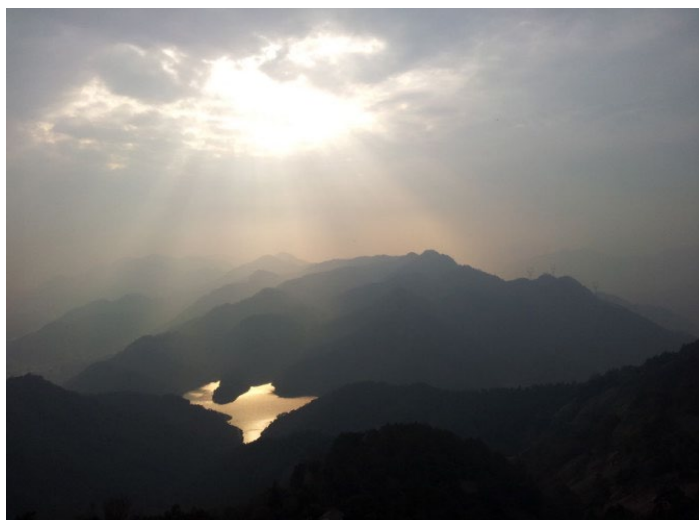
交通：转车到达位于义乌市中心的南方联客运站，可以选择坐公交车 311、312、313 到达佛堂（车费 4 元）



太常寺摄

## 德胜岩景区

德胜岩景区内有多处奇石怪洞。寺院背后的一块山巅上，趴着一只巨大的石龟，大自然的鬼斧神工所造就的那乌龟的逼真形态真令人叫绝。德胜岩上有一座庙。旧称赫灵行庙。



5beads 摄

## 备忘录

---



---



---



---



---



## 住宿

### 义乌好青年旅舍

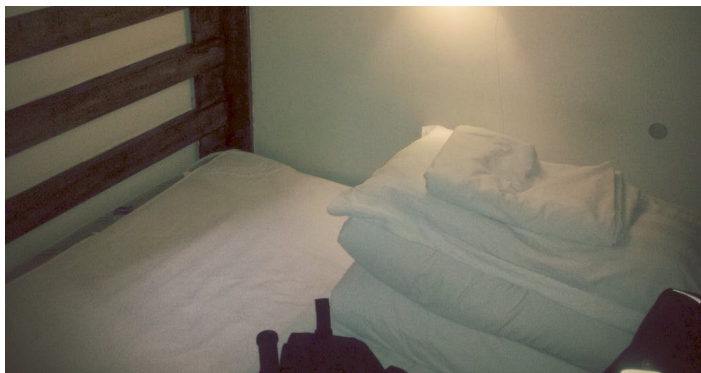
义乌好青年旅舍位于国际商贸城一期西大门对面，交通极为方便。

（暂不接待大龄青年）

地址：义乌稠江街道长春六街 183 号 401 室（十足楼上）

### 义乌青年汇旅舍

前门花园走廊备有室外敞篷台球桌；一楼有大厨房可供使用，二楼有桌游区，观景阳台可供烧烤。是群游帮的爱玩人士的上佳之选。



水御龙神摄

地址：浙江省金华义乌市银龙商务楼 B 区 4 单元 608

电话：0579-85556820

### 秀景宾馆

义乌秀景旅馆毗邻新火车站，地理位置优越，交通便利。周边有多家超市、饭店、医院。旅馆按照星级酒店标准建造，设施齐全，装修典雅，别俱一格，拥有各类高中低档客。

地址：后宅街道经济开发区新火车站北站一区 88 幢

电话：0579-89911548

### 凯得隆宾馆

义乌凯得隆旅馆常年提供国内免费长途电话，提供免费 wifi，设有水疗养生床让您的身心得到更好的放松。客房网络全房覆盖，并提供免费矿泉水两瓶、铁观音茶叶两包、咖啡两包，环境优美，价格实惠。

地址：义乌灯具市场黄杨梅路 163 号

电话：0579-89901588

### 99 连锁

99 旅馆连锁（义乌小商品市场店）地处义乌国际商贸城商业区，位于银海路与稠州北路交汇处，地理位置优越，闹中取静，旅游交通出行十分便利。旅馆装修简约时尚，舒适温馨，环境宜人。

地址：福田四区 22 栋 5-8 号楼

电话：0579-85233666

### 富凯假日酒店

义乌富凯假日酒店地处福田商贸区，位于银海路与工人北路交汇处南侧，地理位置优越，闹中取静，环境舒适，旅游交通十分便利。酒店装修简约时尚，舒适温馨。



lijiphotos 摄

地址：浙江省金华市福田商贸区工人北路 1135 号（银海路与工人北路交汇处南侧）

电话：0579-89918878

### 华丰宾馆

华丰酒店装修风格融汇东南亚文化之精髓与现代设计理念于一体，精致而细腻，同时拥有风格各异的特色客房，中西餐厅、大小型会议室、桑拿娱乐服务等配套服务项目。

地址：浙江省金华义乌市银龙商务楼 B 区 4 单元 608

电话：0579-85556820

### 义乌国际大厦

义乌国际大厦是一座现代化集餐饮、住宿、会议、娱乐为一体的综合性豪华商务酒店。位于义乌宾王路，毗邻宾王市场和客运中心，交通十分便利。酒店主楼高 21 层，地下室二层。



liyouchai 摄

地址：义乌市宾王路 218 号

电话：0579-85277777









iFire 摄

### 东河肉饼

东河肉饼，又叫夹肉双层麦饼。是把面团拉成的一个薄如宣纸的大饼，放进一口平底锅中油煎而成。薰香、色若琥珀。其制作考究、味美色佳而美名远扬。东河肉饼有“传儿媳不传女儿”一说。



刘云天摄

### 手牵面

也叫拉拉面。是优质面粉加入少量食盐，用水揉成软面，放置一定时间，搓面成若干小段，再用菜油抹上，上覆湿巾，食时把面随拉随扔，拉成长条，放沸水中煮熟后加佐料作餐。



ayanawang 摄

### 赤岸豆皮素包

主要用义乌当地特产豆腐皮做成，豆皮素包馅料品种多样，荤素搭配更显美味。如萝卜牛肉，肉质的鲜美、豆皮的酥脆。



狮子 & 老虎 ~ 摄

### 丹溪酒

丹溪故里的百姓以红曲酿酒已有上千年历史。据传，宋代已有义乌人通过运河，将酒运到开封。丹溪故里的百姓以红曲酒烹饪菜肴，色香味倍增，凡民间喜庆、婚宴、走亲、访友皆以酒为礼。

### 特色餐厅

#### 老糊粥铺

义乌本土的连锁中式快餐店，环境布置很有特色，老式的八仙桌显得很古朴，24 小时营业不用担心去了不开门，服务态度不错，粥和菜嫌凉店主会给你微波一下，品种也比较多，价格很实惠。



ihelen 摄

地址：金华市义乌市





## 购物

### 特产

义乌物产丰饶，拥有不少独具特色的当地土特产，以红糖、南蜜枣、豆腐皮、白字酒等最为出名。

#### 南蜜枣

义乌南枣和蜜枣加工工艺已被列入金华市非物质文化遗产名录。义乌南枣色泽乌黑发亮，枣肉丰厚，味道甘美，营养丰富，具有养脾、平胃气、润心肺、止咳嗽的功效。



FotoosVanRobin 摄

#### 白字酒

白字酒、顶陈酒为义乌名酒。顶陈酒选用浙江精白糯米、红曲等天然原料，按传统方法酿制、贮藏三年而成。其色如重枣、泽似琥珀、香气陈醇、柔和爽口。

### 购物场所

商业发达，市场繁荣。义乌小商品市场以价格低、品种全、信息灵、守信誉的经济特色，小、多、快、新的特点招来四方客商。

#### 大型市场

主要有国际商贸城；篁园市场；宾王市场；针织市场；副食、纺织品市场；电器市场和室内用品文化市场等场点。

除以上场点外，还有名列浙中地区之首的农贸城、物资市场、通信市场、木材市场、联托运市场等。



犷野西风摄

### 特色街

主要以世纪商城步行街、异国风情街最具代表，另有漓江街（塑料制品）、庐山街、保联东街（文胸、内衣展销区）、桂林街（针棉织品展销区）、五台街（工艺品展销区）黄山街（箱包、皮具展销区）、东江路、江滨中路（小家电展销）、（站前小区玩具展销区）。

### 商业圈

包括百货超市、绣湖商业群及义乌古玩书画城城等。

- 义乌市内有大批适应市民消费的购物场所超市，主要集中在工人西路、工人北路。稠州西路、稠州北部、篁园路也有部分大型超市。
- 绣湖广场步行商业街、家友超市、好又多量贩、世纪商城、百大有加利超市、杭州解百、天成、通汇等，它们大多聚集在绣湖广场、绣湖公园，形成了颇具规模的商业群。
- 义乌古玩书画城城位于贝村路，这里形成了一个古玩地摊集市。并专门在国际花市内开辟室内交易场所，设立了 108 个摊位和 44 个门店，供广大经营户在此规范经营，形成集聚效应。

### 名店

义乌独有的商品优势，吸引了商家联盟，拥有大量品牌专卖店。代表性的有：

- 拓谷服饰专卖  
品牌以经营时尚、前卫、个性化的欧、日、韩服装和鞋帽为主。为年轻一族展示了新的着装方式、是个性张扬、渴望体现自我的真实写照。  
地址：世纪商城八街 15-17 号  
时间：9:00-21:00
- 摩登一族服饰  
主营牛仔，表达的是一种青春的激情。  
义乌红叶名店  
地址：位于义乌市湖清门步行街 10—26 号。  
时间：8:00-18:00。
- 戴比尔珠宝  
是一家主要生产销售钻石为主的大型国际机构。这里的珠宝首饰由香港高级技师精心设计采用世界最好的南非钻石，顶级的比利时全电脑切工并经国际珠宝鉴定师精心挑选。



