

# 峨眉山

峨眉圣境·秀甲天下





## 简介

峨眉山位于四川盆地西南部，山势陡峭，风景秀丽，素有“峨眉天下秀”的美称。峨眉山以其“雄、秀、神、奇、灵”和深厚的佛教文化蜚声中外，峨眉山-乐山大佛更是以其独有的魅力，于1996年被联合国教科文组织列入世界遗产名录。

### 地理位置

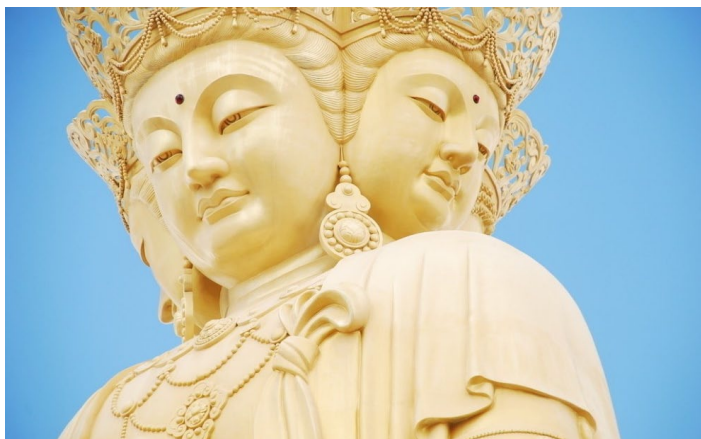
峨眉山位于中国四川省西南，距离成都120公里，乐山38公里。峨眉山景区面积154平方公里，包括大峨、二峨、三峨、四峨四座大山。大峨山为峨眉山的主峰，通常说的峨眉山就是指的大峨山。唐代诗人李白曾发“蜀国多仙山，峨眉邈难匹”的赞叹。

### 天气气候

峨眉山有“一山有四季，十里不同天”之说，山麓平均气温为17.2℃，山顶和山麓平均气温相差13℃。海拔2000米以上地区约有半年时间为冰雪覆盖，只有冬春之别。

### 峨眉传说

《峨眉山志》等资料记载了这么一个传说故事：东汉明帝永平六年（公元63年）“六月一日，有蒲公者，采药于云窝，见一鹿歇迹如莲花，异之，追之绝顶无踪”。因问在山上结茅修行的宝掌和尚，和尚说是普贤菩萨“依本愿而现像于峨眉山”。蒲公归家后即舍宅为寺，于是峨眉山就发展成普贤菩萨的道场。另有资料说，是晋代的普公在山上采药时，见一老者骑白象隐去。依据信仰与传说，以后历代修建寺庙时，都以普贤菩萨为中心，并发展成中国佛教四大名山之一。



四面普贤菩萨 abracadabra 摄

## 备忘录

## 目录

简介 .....	1
交通 .....	3
景点 .....	6
住宿 .....	10
美食 .....	12
购物 .....	14
娱乐 .....	17



地图







起点在峨眉一中，途径九珠（长途）客运中心、火车站，想进入峨眉山市区可乘坐1路公交车。

5路（市区——伏虎寺）：

起点在市区名山路段公交公司，乘坐此线公交车可达天下名山牌坊、峨眉山景区旅游客运中心、峨眉山饭店、灵秀温泉、红珠山宾馆、报国寺、伏虎寺等多个景点。



▲ 贴士：在九珠客运站外乘坐1路公交在人民医院站下车，换乘5路公交即可抵达景区。

### 出租车

起价5元，打表计费。

叫车电话

顺风出租车公司：0833-5534222

金顶出租车公司：0833-5531555

凤凰出租车公司：0833-5523909

### 人力三轮车

峨眉市区的特色代步工具。安全便宜舒适，可供1-2人乘坐，价格根据路程远近2-5元不等。

## 景区交通

### 峨眉山观光车

峨眉山共有五个停车场，依次从山下到山上分别为报国寺客运中心-五显岗车场-万年寺车场-零公里车场-雷洞坪车场。峨眉山观光车统一售票，滚动发车。平均约20分钟一班车。乘客可以在五个车站任意上下车。

发车时间：

旅游季	运营时间	周期	发车频次
淡季	07:00-16:00	11月1日—4月25日	上午每半小时一班，十二点后每小时一班

旺季	06:00-17:00	4月26日—10月30日	黄金周
黄金周	05:00-17:00		上午每十分一班，下午每半小时一班

▲ 贴士：夏季时22座以下的非经营性的自驾车均可上雷洞坪，冬季为了旅客的安全则不能自行上山，只有乘坐观光车上山。

### 万年索道

从万年停车场出发，至于万年寺。上行65元，下行45元，往返110元。

索道运营时间：6:40-18:00

▲ 贴士：残疾人（凭证）、儿童（1.1米至1.4米）享受半价优惠，1.1米以下的儿童免票。

### 金顶索道

从接引殿出发，至于金顶。上行65元，下行55元，往返120元。

索道运行时间：5:30-18:00

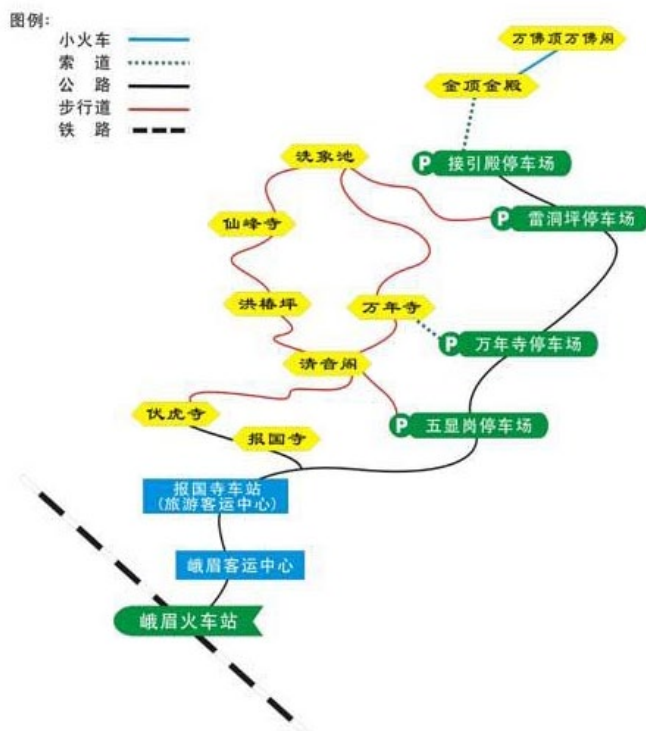
▲ 贴士：残疾人（凭证）、儿童（1.1米至1.4米）享受半价优惠，1.1米以下的儿童免票。

### 单轨观光列车

起站金顶，途径千佛顶，止站万佛顶。万佛顶观光小火车票：60元人民币/人。

### 滑竿

滑竿是峨眉山上非常有特色的一种交通工具。也就是“轿子”，抬轿子的工人都是有正规的营业证件的，他们实行统一着装、统一计价、统一管理，按人/里收费。平均价格15元/里/乘。







## 景点

### 老峨眉十景

所谓的老峨眉十景，其实是由清代诗人谭钟岳挑选出的峨眉山中的极致之景：金顶祥光、灵岩叠翠、象池月夜、九老仙府、洪椿晓雨、白水秋风、双桥清音、大坪霁雪、罗峰晴云、圣积晚钟。

#### 金顶祥光

金顶是峨眉山的象征，它由日出、云海、佛光、圣灯四大奇观组成。



金顶 joetsm 摄

#### 灵岩叠翠

灵岩地处峨眉金顶三峰的后山麓。在灵岩寺遗址上，向北眺望，迎面便是一幅青峰连绵、茂林修竹的自然画卷。



灵岩 Major4 Chan 摄

#### 象池月夜

峨眉山月，自古留名。观月的最佳地方是在报国寺、萝峰顶、万年寺、仙峰寺和洗象池等地，赏月的最佳时令是在秋天。

#### 九老仙府

九老仙府是仙峰寺与九老洞的统称。“寺号仙峰，洞临九老；山迎佛顶，台接三皇”。仙峰寺第一座大殿前石柱上的这一副石刻楹联，概括了“九老仙府”的主要景点。



九老仙府 avlyxz 摄

#### 洪椿晓雨

洪椿坪建于明万历年间，原名千佛禅院，以寺外有三株洪椿古树而得名。寺中一联中说：“大椿以八千岁为春，八千岁为秋。”。是以“大椿”来比喻洪椿树的古老和寺庙的历史悠久。



千佛禅院 Major4 Chan 摄





### 白水秋风

“白水秋风”为四川峨眉山万年寺之秋景名，万年寺位于海拔1020米的狮子岭下，始建于东晋，唐时慧通禅师驻锡在此，相传峨眉山五行属火寺庙屡建屡毁，于是改名白水寺。寺中有一白水池，每逢秋季四周红枫如醉丹桂飘香，因而称之为“白水秋风”。



万年寺 Gregory Song 摄

### 双桥清音

清音阁地处峨眉山上山下山的中枢，与龙门洞素称“水胜双绝”。高处有楼阁，中部是丹檐红柱的接御、牛心二亭，亭两侧各有一石桥，分跨在黑白二水之上，形如双翼，故名双飞桥。



清音阁 avlxzy 摄

### 大坪霁雪

大坪位于峨眉山的中部，左与华严顶、长老坪诸山比肩相望；右有天池、宝掌、玉女，四绕回环；中心顶鼎峙于前；九老洞屏临于后，海拔1450米，仅东北两侧各有一陡坡上下，自然景观还有一奇，即“大坪霁雪”，为峨眉山十景之胜。



大坪雪景 Major4 Chan 摄

### 萝峰晴云

萝峰位于伏虎寺右侧，相距0.5公里，是伏虎山下一座小山峦。萝峰庵，又名罗峰禅院，是一座雅致的小庙，已于1987年6月重建。峨眉山的高僧大师们，都把萝峰视作他们圆寂后的归宿圣洁之地。



萝峰 bornforfree 摄

### 圣积晚钟

圣积寺，古名慈福院，位于峨眉城南2.5公里处，为入山第一大寺，环境幽古。铜钟原悬挂于寺内老宝楼上，又名圣积铜钟。铸于明代嘉立清年间，为别传禅师所募化。此钟铜质坚固，重达12500公斤。传为四川省最大的一口铜钟。



圣积晚钟 Fat Joe's (胖 Joe's) Photos 摄





## 新峨眉十景

### 金顶金佛

金顶金佛系铜铸镏金工艺佛像造像，通高48米，总重量达660吨，由台座和十方普贤菩萨像组成。金像通高48米，象征着阿弥陀佛的四十八个大愿。其中，台座高6米，长宽各27米，四面刻有普贤菩萨十种广大行愿。



金顶四面十方普贤金像 阿克登巴 摄

### 幽谷灵猴

峨眉山灵猴是峨眉山的精灵，嬉闹顽皮又极通人性，见人不惊、跟人嬉戏、与人同乐，成为峨眉山的一道活景观。峨眉山生态猴区位于峨眉山清音阁、一线天至洪椿坪之间，为一段狭长的幽谷，占地25公顷，是目前我国最大的自然生态猴保护区。生态猴区内现有三支家族式野生猴，共300多只。



峨眉山灵猴 calyu 摄

### 万佛朝宗

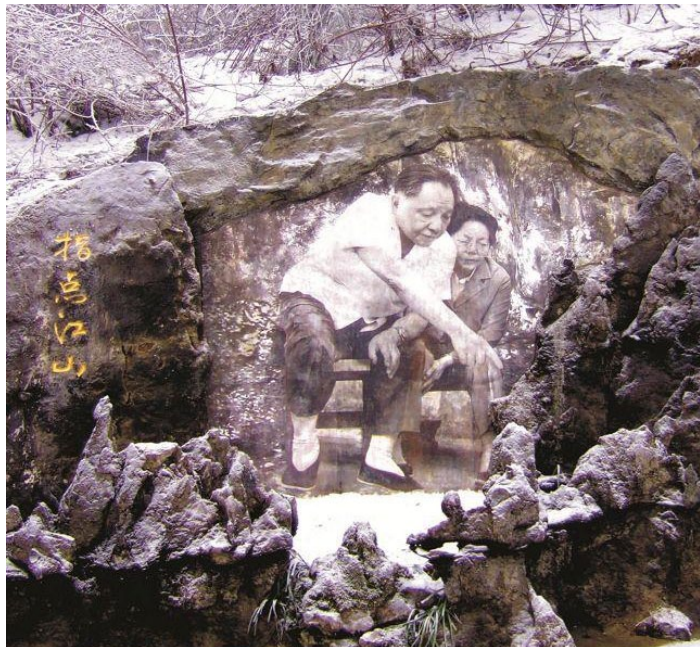
万佛顶为峨眉山最高峰，海拔3079.3米，表示“普贤住处，万佛围绕”之意。万佛阁撞钟颇有讲究，常撞击108次：晨暮各敲一次，每次紧敲18次，慢敲18次，不紧不慢再敲18次，如此反复两次，共108次，其含义是应全年12个月、24节气、72气候（5天为一候），合为108次，象征一年轮回，地久天长，祝愿世界和平、国泰民安。



万佛顶 Major4 Chan 摄

### 小平情缘

1980年夏，中国改革开放的总设计师，时任中共中央副主席的邓小平同志到峨眉山视察，当行至当时景区公路的终点——双水井时，停下来在此小憩。为了缅怀这位伟人，在此建成了邓小平登山纪念亭景区，由纪念丰碑、鱼水情深、指点江山和登山不止等景点组成。



双水井 Major4 Chan 摄

### 清音平湖

清音平湖位于清音阁旁边，面积30万平方米，系绿色生态湖，水质纯净，清澈见底。四周青嶂翠峦环抱，古木参天，夏清秋凉，为度假避暑的胜地。







清音平湖 avlxyz 摄

### 第一山亭

第一山亭，位于低山游览区中心，展示了峨眉山丰富而深厚的文化底蕴，是峨眉山古今文化的缩影，是中国目前最大的铜亭，也是游客步行入山的起点。



第一山亭 Major4 Chan 摄

### 摩崖石刻

摩崖石刻面向峨眉山最大的生态旅游广场，位于瑜伽小径旁，北靠红珠顶，瑜伽河从旁边缓缓流过，倍添一份静谧和雅趣。崖石上“神州第一山”和“山之领袖”九个朱红色大字，分列在四周的名人名言，代表了魏晋、元、明、清时期不同人物对峨眉“第一山”的评价。



摩崖石刻 Fat Joe's (胖 Joe's) Photos 摄

### 秀甲瀑布

秀甲瀑布是迎宾广场的一大景观。“秀甲天下”是“峨眉天下秀”的浓缩，“甲”字突出了峨眉秀色的地位和峨眉山人的气质。同时，“秀甲天下”与“天下名山”牌坊互相呼应，对“天下名山”的特色作了补充和强调，概括了峨眉山的历史地位和景观特色。



秀甲瀑布 abracadabra 摄

### 迎宾石滩

迎宾石滩是迎宾广场的标志性景观，旁边有宝掌和尚所提“震旦第一山”，和康熙皇帝御提“峨眉山”三个大字，背靠峨眉山“游人中心”和峨眉山博物馆，代表着热情好客的峨眉山人。



迎宾石滩 elinor04 摄

### 名山起点

名山起点，位于有“世外桃源”之称的峨眉山第一乡——黄湾乡，是进入峨眉山景区的门户。“名山起点”牌坊结合了古代南北建筑风格，既有北方建筑的庄严气势，又有南方建筑的精雕细刻，其牌坊顶部则采用了峨眉山民居典型的翘角手法，整体均为仿古式建筑，庄严凝重，古朴典雅，集景区的行政和客运为一体，也是“数字峨眉山”的重要组成部分。

### 峨眉山景区景点距离





## 住宿

### 灵秀温泉饭店

峨眉山温泉饭店（灵秀温泉）正式通过四川省旅游局星级评定委员会四星级饭店的评定，是集旅游、休闲、商务、会议、养生、疗养于一体的功能配套的饭店。先后荣获“AAA级客户满意单位”、“四川十佳度假酒店”等荣誉称号。



地址：报国寺风景区天下名山牌坊上行 500 米左侧“温泉欢乐谷”内（近天下名山牌坊）

电话：0833-5590370、5591740

### 幸福树酒店

幸福树酒店位于报国寺风景区内，地理位置优越，离报国寺车站仅 3 分钟的步行距离。酒店一楼设有餐厅，不停播放各景点的介绍及最佳登山路线的录像；酒店内除配备了自动洗衣机外，还提供有自动烘干机，衣服即洗即干；酒店各处均有无线网络 Wi-Fi 等。



地址：黄湾乡报国寺 4 组 31 号（旅游客运中心往坡下第二个路口进来）

电话：0833-5591183

### 馨家缘商务酒店

馨家缘商务酒店位于峨眉山报国寺风景区核心景区内，灵秀温泉旁，左邻购物街，右靠小吃街，距离峨眉山城区 6 公里。酒店客房全部自带独立卫生间，标准间面积不低于 32 平米，单间面积不低于 28 平米，全部房间实现宽带与 WIFI 双向接入。酒店长期免费为入住客人代订峨眉山旅游车票、门票、全国各地飞机票、火车票，长期为入住客人提供峨眉山灵秀温泉、红珠温泉 6 折优惠票，同时设有大型停车场，拥有车位 30 个，方便自驾客人出行入住。

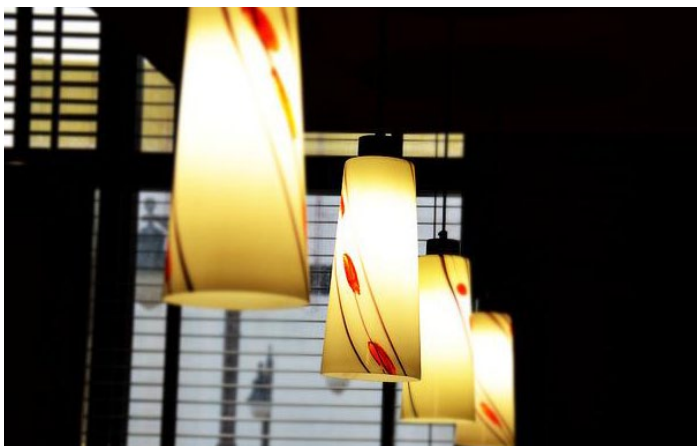


地址：峨眉山风景区景区路 80 号

电话：0833-5590299

### 世纪阳光大酒店

世纪阳光大酒店占地 31 亩，经营精品川菜以及其他各类风味餐饮，拥有各类宴会包房 17 间，宴会厅可同时容纳 400 人用餐；位于 19 层的空中咖啡吧、西餐厅可以鸟瞰峨眉的特色风景；酒店地处峨眉山市绥山镇名山路，是进入峨眉山景区的必经之路。



地址：名山路东段（近大佛禅院）

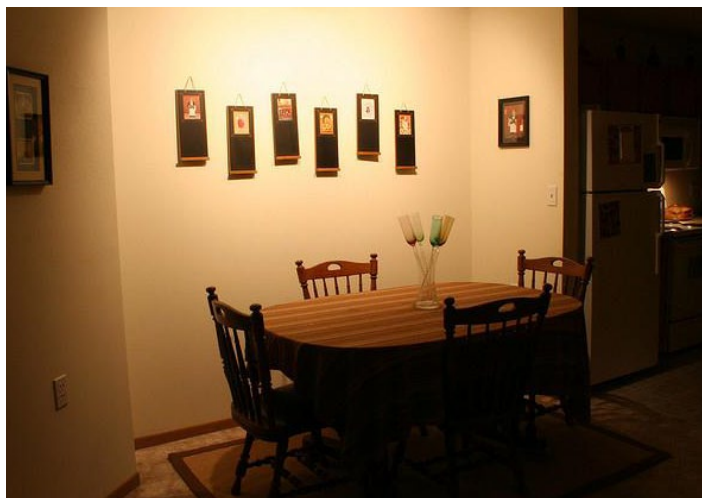
电话：0833-5556666

### 电力宾馆

电力宾馆建于 1985 年，于 2012 年重新装修为一家综合性精品酒店。酒店位于市中心，地处峨眉山市的繁华黄金地带，地理位置优越。



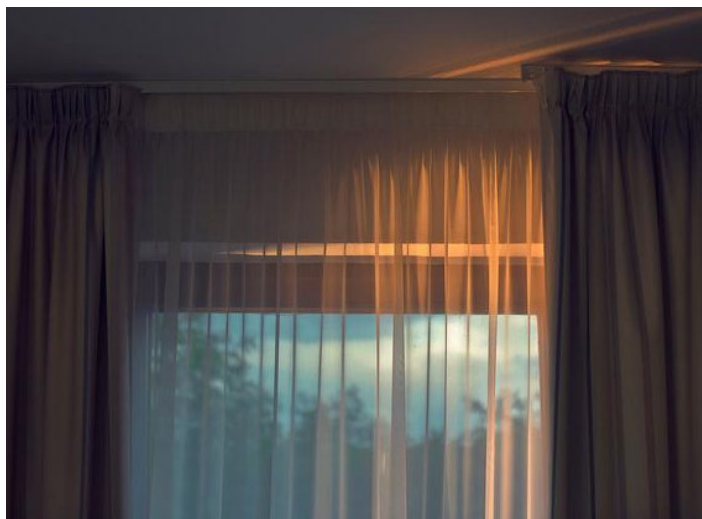
酒店仅距客运中心站、火车站 3 公里路程，峨眉山报国寺景区 5 公里，交通便利。



地址：名山东路 48 号 近好吃街  
电话：0833-5367777

## 山 F 酒店

峨眉山 F 酒店按照四星标准建造，是报国寺唯一一家休闲度假型的精品酒店。酒店位置极佳，位于峨眉山报国寺景区核心地带，距天下名山牌坊 100 米，距离全国最大的露天氡温泉——灵秀温泉仅 300 米，距峨眉山景区客运中心仅 200 米。酒店房间配备高档羽绒触感的床上用品，32 寸液晶电视，24 小时热水和空调，以及免费高速宽带上网，无线 wifi，房间市话和国内长途任意拨打均免费。



地址：峨眉山报国寺风景区（近天下名山牌坊）  
电话：0833-5595977

## 天和大酒店

峨眉山市天和大酒店是一家精品商务酒店及四川餐饮名店。酒店位于峨眉山市中心繁华地段，紧邻亚洲最大的佛教名刹大佛禅院，距峨眉山景区只有 6 公里，十分钟车程。酒店餐厅名师主厨，主理传统峨眉美食和新派川菜。



地址：名山东路 177 号  
电话：0833-5539999

## 玩具熊酒店

玩具熊酒店属于涉外酒店，长期接待外籍游客。酒店房内设空调和 CATV 电视系统，24 小时热水供应，能为来峨眉山旅行的宾客提供不同价位的服务。玩具熊酒店位于峨眉山报国寺景区旅游汽车站旁边，邮电宾馆斜对面，交通十分便利。



地址：报国寺景区路景区车站天下名山牌坊方向第一个巷子里  
电话：0833-5590135





## 途窝假日酒店

途窝假日酒店位于峨眉山报国寺景区核心地带，房间设有液晶电视，24小时热水，高档羽绒床上用品，所有房间免费宽带或无线上网。酒店提供各类饮品，免费提供各种书籍。



地址：峨眉山报国寺景区路38号

电话：0833-5590799

## 半山居四合院

峨眉山半山居四合院——峨眉山休闲度假生活的全新方式。四合院坐落于峨眉山零公里的龙洞村，是自驾旅游上金顶的必经之地。海拔高度1326米，全年最高气温25度。原生态的植被，是峨眉山冷水鱼的唯一产地。



四合院 clickfarmer 摄

地址：峨眉山零公里龙洞村

电话：0833-5095999

## 备忘录

---



---



---



---

## 美食

靠山吃山，峨眉山从不缺山珍野味，小吃佳肴和各式川菜，只要有川人的地方，饮食文化就一定会被发扬光大。对于爱吃辣、嗜好四川小吃的人，峨眉山也算来对了。

### 特色美食

#### 叶儿粑

顾名思义，就是用叶子包的粑。用糯米细粉做包皮，内有用白糖、花生、核桃、芝麻等合制成的馅，或用猪肉（半瘦半肥）和芽菜等配料做成的馅；用粑叶包好蒸后，即可食用，味道鲜美，令人回味。推荐：峨眉山市区西正街的叶儿粑店老字号。



叶儿粑 onedayoflife 摄

#### 豆腐脑

峨眉的豆腐脑和乐山成都的豆腐脑是绝对不一样的，一锅熬得很稠的豆粉糊糊，一碗嫩豆花倒进去，用大铁勺打碎，搅匀，乘一碗，加进酱油，味精，花椒粉，辣椒油，姜蒜汁，花生米，酥黄豆，榨菜，葱花，再倒上一小笼粉蒸牛肉或酥肉，川味十足，解馋。



豆腐脑 iEPSILON 摄

▲ 贴士：由于豆粉糊糊很容易变清，要趁热吃，并且配料搅匀了就不要使劲儿搅，否则吃到一半很容易变成清汤泡粉蒸肉，口感会大打折扣。





推荐：在峨眉山市区书院街有家胖姨豆腐脑；凯邦对面的曹凉粉里的豆腐脑也很不错，豆腐脑价格一般是5元每碗，牛肉夹饼为3元一个。

### 万年寺素席

千年古刹万年寺的素斋形、色、香、味俱佳，最令人击箸称绝的是万年寺的仿荤菜系，以面粉、米粉配以雪魔芋、笋类、豆类、蔬菜、果品等主料，以植物油烹之，拌上各类调味品，上得桌来，实在是惟妙惟肖，绝对可以以假乱真。



▲ 贴士：峨眉山寺院斋饭时间通常在早上7:00-7:30，中午11:00-11:30，下午6:00-6:30。

### 荞凉粉

峨眉有家卖荞凉粉的店是非常出名的，也是家老字号，叫曹凉粉，我们平时看到的凉粉可能都是白色的，可他们家的完全不同，很像荞面的颜色，加上特制的炒酱、蒜水、醋，别有风味。吃法上，有一种花样谓之“打手摊子”，它不用碗，而是将凉粉切成巴掌大一片，托在手心上，上浇调料，食客边走边吃，别有情趣。



荞凉粉 jovia@private play 摄

推荐：凯邦对面的曹凉粉

## 特色餐馆

### 好吃街（市区）



好吃街 squalane 摄

简介：位于峨眉山市中心繁华地带，“好吃街”里的小吃数不胜数，有火锅、黄焖鸡（兔）、烘烤、酸汤鸭等，仅300米长的街道就有摊位200余家摊位。

特色：通宵营业，且价格便宜。

位置：峨眉山市白龙南路峨眉大厦旁。

### 名特小吃一条街（景区）

简介：位于峨眉山景区内，主要经营峨眉山名特风味的地方小吃，如叶儿粑、卤鸭、豆腐脑、凉糕、肉包谷粑。

特色：地方特色浓郁。

位置：峨眉山报国寺景区。

### 马路桥萝卜汤（市区至景区途中）



萝卜汤 vulgare 摄

简介：这是峨眉山非常著名的一家餐馆，招牌菜是萝卜汤和泡笋。萝卜汤是先用新鲜猪骨和猪膀胱熬成鲜汤后，再放入峨眉山龙池特产萝卜。汤浓味美，萝卜酥软香甜，猪膀胱多是肥肉却并不腻口，也是入口即化。





泡菜值得一提的是泡笋，其泡笋选用峨眉山新鲜竹笋，有清爽、鲜嫩，与萝卜汤相辅相衬，一荤一素，一绿一白，色香味俱全。

▲贴士：萝卜汤可以“无限续杯”，而且除肉外，汤和萝卜都可以无限量地添加。服务员不会提醒你，记得自己主动要求。

特色：镇店三宝——萝卜炖膀、仙山泡菜、卤肉拼盘。

位置：峨眉山市马路桥名山加油站旁（从峨眉山市去报国寺的路上，第二个加油站隔壁）

电话：0833-5590335

## 美食地图

在峨眉山市区书院街可以吃到豆腐脑、三合泥；

在峨眉山市区西正街可以吃到叶儿粑、冻粑、苞谷粑；

在峨眉山市区商业街可以吃到曹鸭子；

在峨眉山市郊鞠槽一带可以吃到峨眉鳝丝；

在峨眉山市区劝业场可以吃到凉粉；

在峨眉山景区各农家乐可以吃到农家自制的豆花、老腊肉、香肠；

在峨眉山景区各宾馆、饭店可以吃到雪魔芋烧鸭、雪花笋炖品等名食。

## 备忘录

## 购物

### 特产

#### 藤椒

藤椒，是四川省乐山市的著名特产，四川的乐山市、眉山市均产，其中以峨眉山的藤椒最为出名，由于其果实最为饱满、芳香自然、出油率高，又被称为“坨坨椒”。藤椒油色泽亮丽。口味清爽，麻香浓郁，麻味绵长，比花椒油更香，更麻，更生态，是宾馆，饭店，家庭的理想日常调味品、赠亲朋好友的最佳礼品。



藤椒 World Bank Photo Collection 摄

#### 雪魔芋

雪魔芋是四川乐山市峨眉山特产，采用多年生草本植物魔芋的块茎加工精制而成，具有质地绵软，入口味鲜，香而不腻，风味独特等特点。食用时经温水浸泡成海绵状，压干水分，切成薄片或细条，配上各种调料，既可凉拌，又可烧鸡烧鸭。雪魔芋在峨眉山旅游商品展销中心、各商场及杂货店都可以买到。



雪魔芋 tocopherol 摄





### 峨眉雪芽

峨眉雪芽，唐时名“峨眉白芽”、“峨眉雪茗”。宋明以来，又有“雪香”、“清明香”等雅称。自古以来誉称峨眉名茶中的精品。早于公元7世纪中，即以中国十大名茶的显赫地位，著录于茶圣陆羽的《茶经》和李肇的《唐国史补》等古籍之中。唐代著名诗僧贾岛畅饮了“峨眉雪芽”之后，在《送朱休归剑南》诗中咏出了“新芽抽雪茗”的美誉。



峨眉雪芽 selinatw 摄

### 峨眉山茶

峨眉山茶属绿茶类，其发现、种植、利用与品鉴在峨眉山发源较早，有着悠久的茶文化历史，形成了自己独特的种植、加工工艺，其显著特点是“扁平直滑、嫩绿油润、清香高长、鲜醇甘爽”。2009年，经国家质检总局审核，决定对“峨眉山茶”实施国家地理标志产品保护。



峨眉山茶 allantoin 摄

### 跷脚牛肉

跷脚牛肉汤锅已成为乐山源远流长的地方名食。它的散寒止咳的药膳功能，“以脏补脏”的中医原理，大大提升了这道地方名食的品味和档次。跷脚牛肉汤锅几经发展，汤味愈加讲究。在传统汤味的基础上，新添了胡椒、味精、芽菜等现代佐料，渗入了几十种中药材熬制而成的“精汤”，更趋科学营养。已形成汤色碧清、香味绵长、牛杂脆嫩、吃法多样的四大特色。



牛肉汤 Pumpkin Chief 摄

### 卤鸭

峨眉山卤鸭色彩红润，肉嫩味鲜、香气诱人，微有火熏味，是下酒佳肴。烟熏鸭最大的特点在于，香而不燥，鸭肉咬在嘴里非常香，但不会觉得燥口。口味介于老腊肉和卤肉之间，很特别。市区内多达百家卤鸭摊点，随处可见。其中尤以商业街的“曹鸭子”（金顶北路10号）最为有名。



卤鸭 triwit 摄





### 佛掌参

佛掌参为兰科的多年生草本植物，它的别名很多，有叫“佛手参”、“掌参”、“手儿参”、“阴阳参”，等等。适用于肺虚咳喘，病后体弱，神经衰弱，慢性肝炎，也可用于久泻、白滞和乳少。佛掌参的产区在峨眉山峰顶，仅金顶、干佛顶、万佛顶的岩坡上、灌木林间、箭竹丛中稍有分布，资源稀少。



佛掌参 barbadensis 摄

### 黄柏

黄柏以树皮、根皮入药，性寒、味苦，能清热燥湿，泻火解毒，退虚热，多用于热痢、肠炎、肝炎黄疸、腿膝软、小便短赤涩痛等病症；又可用于热毒疮痍、皮肤湿疹及耳内流脓等；还有类似黄连的广谱抗菌、降压有利胆的作用。



黄柏 DNs 摄

### 峨参

峨参是补气一类的中药材，游人多当作馈赠亲友的礼品。清代以来的游记中，常把它视作传统特产加以介绍。



峨参花叶 LihyArts&Fun 摄

### 佛教开光纪念品和工艺品

开光纪念品包括十方普贤金佛像、普贤骑象像、佛珠、护身符、护身卡、玉坠等。

另外，手工艺人以峨眉山特有动植物资源为原料，制作出多种具有浓郁地方特色的手工艺品，比如金丝木工艺品、手杖工艺品、灵猴工艺品等。上山沿途都有售卖，可选择一些带回纪念。



开光吊坠 sunbum 摄

### 特别提醒

峨眉山有一种工艺品是用枯叶蝶标本制成的。该蝶飞舞时，翅膀的表面同其它蝴蝶一样华丽；停息时，两翅收拢树立，展示出翅膀腹面，色泽与形态均酷似枯叶，故名“枯叶蝶”，在峨眉山多生活在低山区的伏虎寺、报国寺一带。但是近年来因为捕捉过度，枯叶蝶已成为我国濒危物种，所以呼吁大家不要购买枯叶蝶工艺品。



枯叶蝶 这孩子 摄

### 备忘录

---



---



---



---



---



---





## 娱乐

### 特色节庆

#### 万盏明灯供普贤”

时间：每月的初一、十五及佛诞日 20:00—21:00;

“万盏明灯朝普贤”是规模宏大的佛教盛事，在峨眉山失传近千年后，于2002年底被挖掘和恢复。礼请德高望重老法师主坛，唱炉香赞、大悲咒、十小咒、心经、普贤行愿品、起佛偈、燃灯、绕佛、回向等。举行盛会的同时，根据信众要求，还可举行普佛、焰口、供天、打七以及大型水陆法会。

#### 峨眉山冰雪节

时间：每年的1月至2月；

举办高山滑雪、趣味滑雪、花样速滑表演、雪地山地车、狗拉雪橇、雪地拔河比赛、雪塑造型比赛、家庭雪上飞碟比赛、冰雪圣诞狂欢夜等。除各种滑雪活动以外，还可以观赏峨眉山的冰雪九重天。

#### 峨眉山朝山会

时间：每年的5月，持续时间为7天左右；

以朝山拜佛和旅游观光为主要内容，并邀请海内外高僧大德举办一系列法会、庙会、开光、朝圣活动，祈福祝愿  
娱乐场所

#### 灵秀温泉欢乐谷

在峨眉山泡温泉，去峨眉山脚下的“温泉欢乐谷”是不二之选，氡气温泉和硫磺温泉这里全有，还为不同消费阶层人士设立了三座不同的温泉主题享乐场所，提供包括露天温泉、室内私密温泉会所、露天温泉会所等一应俱全的温泉享乐项目。



灵秀温泉 skinrash 摄

地址：峨眉山山脚下，报国寺风景区

消费：100-140元

交通：如果人在峨眉山景区山脚下，步行前往即可

#### 红珠森林温泉会所

红珠温泉会所，是国内十大度假五星级酒店红珠山宾馆的一部分。这里曾是蒋介石在峨眉山的官邸，因此红珠森林温泉环境清幽、私密性强。



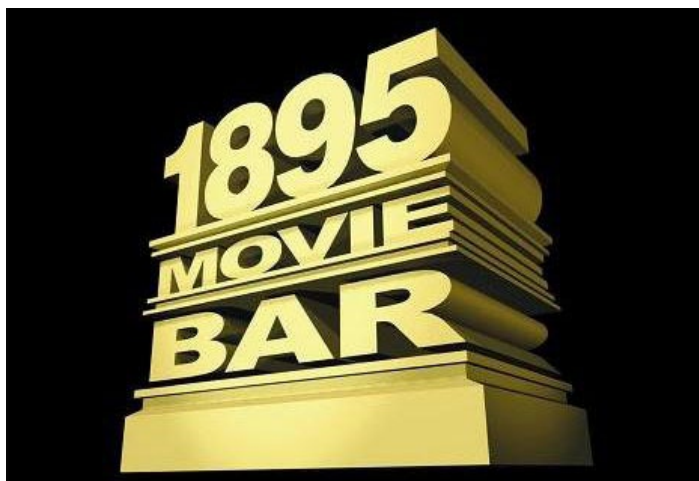
红珠森林温泉 petrolatum 摄

地址：峨眉山报国寺旁红珠山温泉酒店内

消费：200-300元

交通：峨眉山脚下，可步行前往

#### 1895 酒吧



1895 电影主题酒吧，有数不清的经典影片画报，电影胶片般的黑白映画无处不在；棱角分明的黑色桌椅，花灯式吊扇，让整个空间层次错落有致。

地址：峨眉山市大佛北路32号

消费：60-100元

交通：距离报国寺景区约7公里，打车15元

#### 巅峰滑雪场

巅峰滑雪场位于雷坪停车场公路右侧，海拔2500米，年平均气温5度，降雪期从当年11月初到次年3月底，积雪厚度达1米左右，是理想的玩雪、滑雪场地。

滑雪场价格表：

滑雪：80元/人/小时（含雪板、雪鞋子、手杖）

滑雪圈：双人：80元/小时；单人：60元/小时

沙滩车：30元/圈

手套5元/双 滑雪教练免费指导

雪橇20元/小时 滑雪服10元/套·人

地址：雷坪洞风景区内

电话：0833-5098025

