



神农架

华中屋脊山灵水秀

简介

神农架位于我国地势第二阶梯的东部边缘，由大巴山脉东延的余脉组成中高山地貌，区内山体高大，由西南向东北逐渐降低。神农架平均海拔 1700 米。山峰多在 1500 米以上，其中海拔 3000 米以上的山峰有 6 座，海拔 2500 米以上山峰 20 多座，最高峰神农顶海拔 3105.4 米（2011 年 9 月 21 日修正为 3106.2 米），成为华中第一峰，神农架因此有“华中屋脊”之称。

地理

神农架林区位于湖北省西部边陲，东与湖北省保康县接壤，西与重庆市巫山县毗邻，南依兴山、巴东而濒三峡，北倚房县、竹山且近武当，总面积 3253 平方公里，林地占 85% 以上，总人口 8 万人。

气候

神农架，位于中纬度北亚热带季风区，气温偏凉而且多雨，年平均气温为 12℃，年降水量 900-1000 毫米。

最佳旅游季节

神农架最佳旅游季节为 5 至 10 月。

神农架节庆活动

神农架国际滑雪节

时间：1 月

地点：神农架旅游滑雪场

内容：神农架每年都要举行滑雪节，滑雪节上来自世界各地的参赛代表队的趣味滑雪比赛节目，让游客大饱眼福。

神农架杜鹃花节

时间：5 月至 7 月期间

地点：神龙架自然保护区

内容：神农架杜鹃花占到湖北省杜鹃花种数的一半以上，是华中地区杜鹃花资源最为集中、种群状态最为原始、原生杜鹃林最多的区域。神农架野生杜鹃有 6 属 19 种之多，因此会举办自 1995 年开始的每年一次的杜鹃花节。

神农架摄影艺术节

时间：10 月

地点：湖北省神农架

内容：每逢 10 月，神农架举办摄影艺术节，通过摄影形式把神农架的绚丽风光、人文景观等最具神农架特色的景象对外进行展示。

神农架生态旅游节

时间：10 月

地点：湖北省神农架

内容：原始森林探险、攀岩、山地自行车赛、漂流、登神农岭、举办富有当地特色的篝火表演、宿农家屋、吃农家饭等。

备忘录

目录

简介	1
交通	2
线路推荐	2
景点	3
住宿	5
美食	6
购物	8
娱乐	9



交通

外部交通

自驾

神农架交通以公路为主，209 国道、白（白果树）红（红花朵）省道、酒（酒壶坪）九（九湖）区道彼此联系。境内公路全长 1300 多公里，贯穿全区南北东西。并与襄阳、十堰、宜昌、兴山、巴东等市县公路联成网络。

宜昌：宜昌→黄花→晓峰→雾渡河→高岚→峡口→高阳镇→木鱼镇，全程 210 公里，小车约需四个小时。

十堰：十堰→房县→刚厂坪→燕天→红坪镇→木鱼镇，全程 270 公里，小车约需五个小时。



汽车

从武汉去神农架可以在新华路长途汽车站乘长途车，每天晚八点有一班从武汉发往兴山县的卧铺车，第二日早六点到兴山县，票价为 90 元 / 人。兴山有小巴车可到达神农架木鱼镇（60 公里），每半小时有一班车，票价为 10 元 / 人。

班车

离开神农架可以从木鱼出发，每天早上有一班发宜昌的班车，或者从松柏镇 5:00 有一班发往武汉市的班车 120 元 / 人。6:00 有一班发往宜昌的班车 45 元 / 人，7 个小时可到达。若错过了直达车，也可以先从木鱼镇乘面的到兴山，10 元 / 人，1.5 小时路程。从兴山乘中巴到宜昌，30 元 / 人。

内部交通

神农架林区内交通主要以包车为主，在木鱼镇和松柏镇有很多的旅游车可供你包用。可坐 5 人左右，一般价钱是 150-200 元不等，但旅游旺季价钱要高一些。如果徒步进入，在公路上也可以拦截过往汽车代步。

神农架景区内交通方便，早上 7:30 之前发出的各趟班车均经过各景区。如果错过班车，也可以租小面包车，价格大约在 200 元 / 天左右。

线路推荐

两日游

第一天：神农坛（千年杉王→祭祀广场→奇石馆）→天生桥景区（巴人茅屋→水帘瀑→老君涛→巴人田园→国家森林公园→燕子洞→彩虹桥→云海佛光→野人洞→牛鼻子洞→天门垭→红坪画廊→野马河戏水）

第二天：神农顶景区→太子垭原始森林→香溪源风景区（神农洗药池→降龙瀑布→香溪源头）→神农风情歌舞晚会

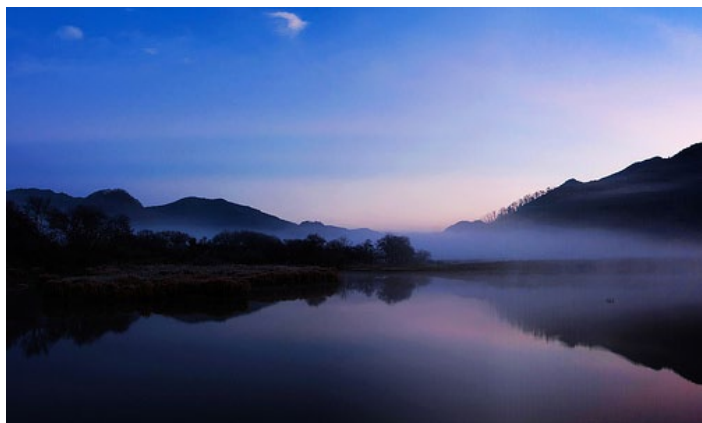
备忘录



景点

大九湖

大九湖既是木材基地，又是天然牧场。各种经济林木遍布山野，除金丝猴，华南虎等珍稀动物外，还建有人工养鹿场。大九湖自然风光怡人，传说遗址众多，主要有：洗马池、薛仁贵后裔、薛刚反周（武则天国号）的十字号、娘娘坟、卸甲套等遗址和古迹。



Yckeke 摄

门票：120 元

时间：8:00-17:00

电话：0719-3473471

地址：湖北省直辖县级行政单位神农架林区

交通：神农架景区内交通方便，早上 7:30 之前发出的各趟班车均经过各景区；如果错过班车，也可以租小面包车，价格大约在 200 元 / 天左右。

板壁岩

板壁岩西距了望塔五公里，素以“野人”的出没地和石林倍受游人注目，在一些岩洞下还挂着“野人栖息处”的牌子。板壁岩上下箭竹林漫山遍野，密不透风。箭竹林间，时见怪石突兀而起，或高或低，千姿百态。



saintjohn.zheng ' life 摄

门票：不另收，包含在神农架门票内。

时间：全天

地址：木鱼镇神农架景区内

交通：神农架景区内交通方便，早上 7:30 之前发出的各趟班车均经过各景区。如果错过班车，也可以租小面包车，价格大约在 200 元 / 天左右。

金猴岭

金猴岭位于神农顶风景区，是金丝猴的主要活动区，它山势高峻，气候寒凉，雨量充沛，森林茂密，箭竹如海，藤葛攀挂，叠瀑高悬，山花野果，漫山遍野，是神农架数十万亩原始森林的典型代表。



Beanview 摄

门票：不另收，包含在神农架门票内。

时间：全天

地址：湖北省十堰市神农架景区

交通：神农架景区内交通方便，早上 7:30 之前发出的各趟班车均经过各景区；如果错过班车，也可以租小面包车，价格大约在 200 元 / 天左右。

神农顶

神农顶过去在万分之一的地图上只有标高，没有名称，所以被称作“无名峰”。1981 年神农架林区人民政府呈湖北省人民政府批准，将其正式定名为“神农顶”。神农架主峰亦有“木城”之名，邓森林浩瀚、密如城垣之意。神农顶箭竹丛生，冷杉林立，杜鹃叶艳，四季常青，古代民间又称它为“四季山”。



Nic-c 摄



门票：140 元

时间：8:00~17:00

地址：湖北省直辖县级行政单位神农架林区

交通：神农架景区内交通方便，早上 7:30 之前发出的各趟班车均经过各景区；如果错过班车，也可以租小面包车，价格大约在 200 元 / 天左右。

小龙潭

小龙潭位于神农顶风景区内，是展示神农架独特的生态环境和生态资源，进行环境意识和生态旅游知识的科普教育与研究基地。有“野人”迷园、湖北省青少年夏令营营地、金丝猴驯养基地、小龙潭茶社、野考站等旅游项目和设施。



Calvin.Xu 摄

门票：不另收，包含在神农架门票内。

时间：全天

地址：木鱼镇神农架景区内

交通：神农架景区内交通方便，早上 7:30 之前发出的各趟班车均经过各景区。如果错过班车，也可以租小面包车，价格大约在 200 元 / 天左右。

古犀牛洞

这个洞之所以出名，是因为在 1996 年 11 月，中国科学院和文物管理部门曾对该洞进行过考古发掘，共出土各种动物化石和旧石器实物 1000 多件，在出土的动物化石和骨骼残骸中，初步认定的有犀牛、大熊猫、野牛、斑鹿、水鹿、剑齿象、豹等。

门票：30 元

时间：全天

地址：湖北省直辖县级行政单位神农架林区

交通：神农架景区内交通方便，早上 7:30 之前发出的各趟班车均经过各景区；如果错过班车，也可以租小面包车，价格大约在 200 元 / 天左右。

香溪源

香溪源头周围，奇峰竞秀，雾绕云游，泉流清澈，瀑布壮观，古木参天，山花烂漫，沟谷中并有古代冰川的遗迹，是林壑幽美钟灵毓秀之地，唐朝茶圣陆羽称香溪源为“天下第十四泉”。当代著名诗人徐迟深为其景所感动，奋笔挥毫写下“香溪源”三个大字。



Tod_J 摄

门票：30 元

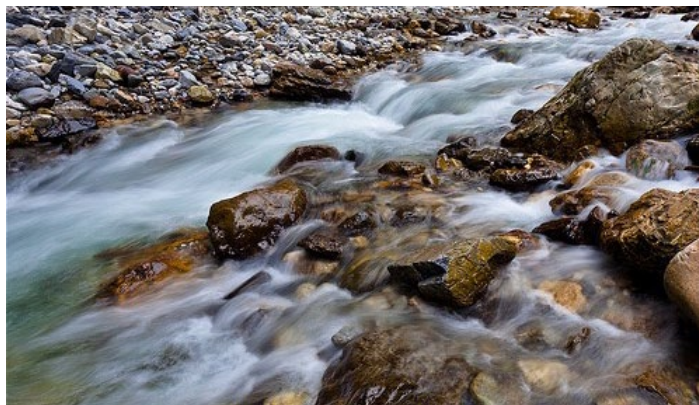
时间：6:30-18:30

地址：湖北省木鱼镇西 2 公里处，209 国道旁

交通：神农架景区内交通方便，早上 7:30 之前发出的各趟班车均经过各景区；如果错过班车，也可以租小面包车，价格大约在 200 元 / 天左右。

红坪画廊

红坪画廊又称神农天梯，主要景点有七姊妹树、燕子洞、登云梯、燕子垭、燕天云海、天门垭、红坪三十六峰、塔坪原始森林、湘江河峡谷奇观等。



Beanview 摄

门票：40 元

时间：7:00-18:00

地址：湖北神农架天门垭南麓

交通：神农架景区内交通方便，早上 7:30 之前发出的各趟班车均经过各景区；如果错过班车，也可以租小面包车，价格大约在 200 元 / 天左右。

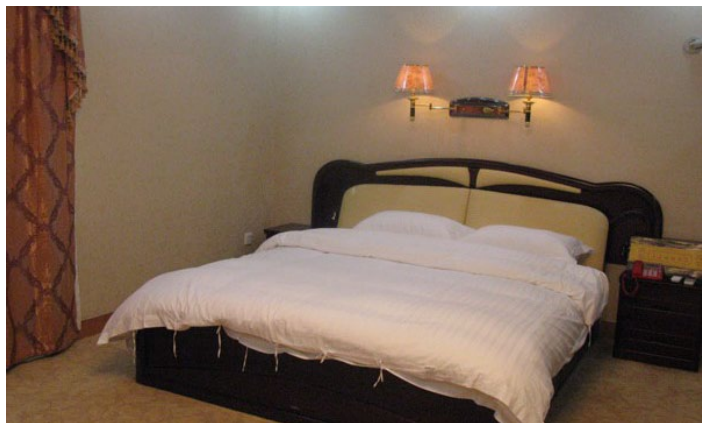
备忘录



住宿

神农架宾馆

神农架宾馆位于神农架林区松柏镇迎宾路滨河新区，东望荆襄，距七省通衢襄阳 222 公里，南临三峡，距世界电都宜昌 260 公里，西靠巴蜀，距鄂西门户巴东 415 公里，北瞰十堰武当，距旅游圣地武当山 200 公里。交通十分便利，环境优雅、钟灵毓秀、是各界人士举行商务洽谈、旅游会务下榻休闲的理想之所。



价格：280 元起

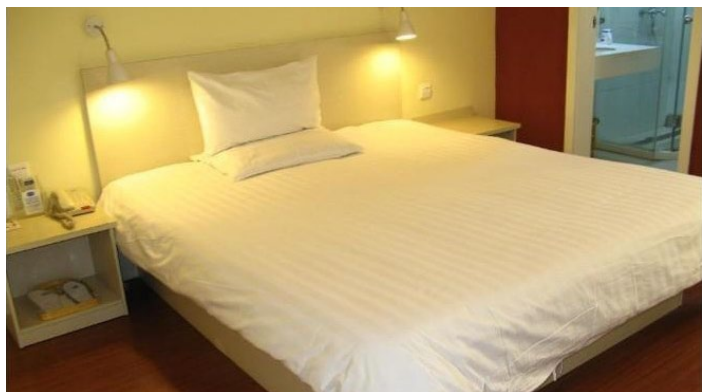
电话：0719-3308345

官网：<http://www.bh598.com/hotelView.asp?id=41813002>

地址：湖北省神农架松柏镇迎宾路滨河新区（近神农架政府）

富甲山庄

神农架富甲山庄是按准三星级标准兴建的一家综合性酒店。酒店位于神农架大九湖湿地保护区中心街，地处神农架大九湖湿地公园的繁华地带，地理位置优越、交通便利、环境优雅、钟灵毓秀，是各界人士举行商务洽谈、旅游会务下榻休闲的理想之所。



价格：160 元起

电话：15926165609

地址：神农架大九湖湿地保护区兴唐路 9 号国土局正对面
交通

■ 武汉方向：武汉→宜昌→兴山→木鱼镇→大九湖

■ 宜昌方向：经过兴山→木鱼镇→神农顶→大九湖

■ 重庆方向：可由万州→巫山→沿渡河→下谷→大九湖

■ 十堰、武当山方向：十堰→房县→神农架红坪→神农顶→大九湖

贵宾楼酒店

贵宾楼酒店按国家准三星级酒店标准兴建的一家综合性酒店，贵宾楼酒店位于神农架林区国家级湿地公园大九湖中心街兴唐路 1 号，地理环境优越，交通便利；贵宾楼酒店集餐饮住宿于一体，融旅游导游于一体。



价格：80 元起

电话：0719-3472327

地址：神农架大九湖国家级湿地公园兴唐路 1 号

神农酒店

神农酒店是坐落于神农架林区木鱼镇酒壶坪，东与湖北省保康县接壤，西与重庆市巫山县毗邻，南依兴山、巴东而濒三峡，北倚房县、竹山且近武当。交通便利，环境庄重典雅、舒适温馨，是社会各界人士举行商务会议、娱乐休闲下榻的理想之所。



价格：680 元起

电话：0717-2528260

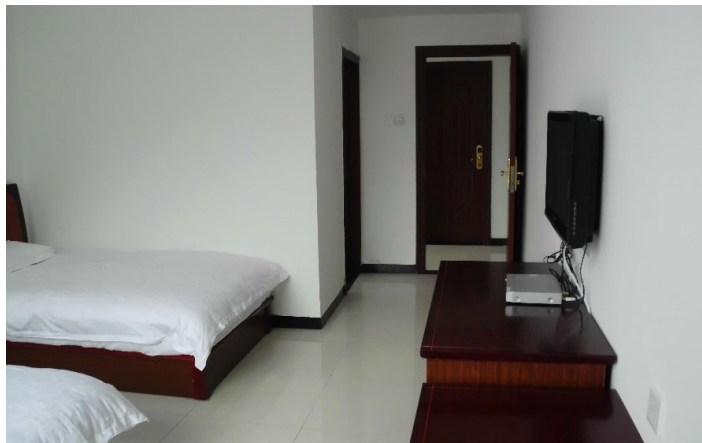
官网：<http://www.bh598.com/hotelView.asp?id=51813002>

地址：湖北省神农架林区木鱼镇酒壶坪



神湖山庄

宾馆坐落于大九湖国家湿地公园黄金地带，地理位置优越，交通便利，自然环境优美。宾馆设施齐全，装修古朴典雅。酒店拥有多种类型客房共 21 套，并提供正宗的农家风味等特色佳肴，设包房 3 个，零点餐厅可同时容纳 80 人的团队用餐。还设有棋牌。宽带等服务和娱乐设施。



价格：180 元起

电话：0719-3314898

地址：湖北省神农架大九湖九湖大道 2 号

备忘录

美食

神农架林区餐馆多集中于松柏、木鱼两镇，镇上街道两边布满各式餐馆。神农架的餐馆中，较好的有木鱼镇的神农山庄、林中酒楼、188 饭庄、席梦酒屋、开发酒楼，神农山庄推出的“神农宴”，从菜的命名、造型、选料及口味上讲都具有浓厚的神农架特色；其他还有阳日镇的桥海饭店；红花乡的银河酒家等。

美食

渣广椒

渣广椒为土家族的一种特色菜肴，多在农历的白露后制作。色微红、酸辣味十分特别，尤以同土腊肉一起炒作，食时会更加爽口，增加饭量。



神农葛仙米

葛仙米俗称天仙米、天仙菜、田木耳。为水生藻类植物，属蓝绿藻的一种，单细胞，无根无叶，墨绿色珠状，纯野生，是名副其实的纯天然绿色食品。相传东晋时期，炼丹术家、医学家、道教理论家葛洪在隐居南土时，灾荒之年采以为食，偶获健体之功能。后来葛洪入朝以此献给皇上，体弱太子食后病除体壮，皇上为感谢葛洪之功，随将“天仙米”赐名“葛仙米”，沿称至今。



神农土豆饼

神农土豆饼色泽金黄，天然绿色食品，健康。





荞麦饼

荞麦饼用高山荞麦 300 克配以酵母、白糖制作而成，具有清热解毒的功效。



神农竹米

神农竹米用神农架高山竹米和大九湖腊肉制作而成，营养丰富，有补血功效。

香椿菜

在神农架，椿芽采摘要比邻近地区稍晚，一般3月底方可上市，并可采摘至夏末秋初。香椿的吃法更是多种多样，别具地方特色，一般以油炸、爆炒及凉拌居多，春夏之季，无论是在神农架大小宾馆、饭店、摊子上，还是在山里人家中，几乎顿顿都有香椿这道菜，只是各有各的吃法罢了，但无论是何种吃法，都令人回味无穷。

特色餐厅

小台农庄

人均：40 元

特色菜：农家土菜

地址：南阳镇

电话：0717-2450505

赵老四饭庄

地址：神农架林区

电话：0719-3322212

雪缘饭店

人均：88 元

地址：湖北省神农架林区木鱼镇木鱼路4

备忘录

[illegible]

攻略由网友共同编写，欢迎投稿补充，邮箱：q-web-cm@tuniu.com QQ: 2923270687

最终解释权归途牛旅游网所有，电话：4007-999-999

更多途牛旅游攻略尽在：<http://www.tuniu.com/guide/>



下载途牛 APP，搞定旅游这点事儿

购物

神农架土特产商店特别多，主要集中在松柏镇和木鱼镇。两镇当街和各景区商店、摊点众多，主要经营神农架当地旅游商品和土特产。神农架木鱼镇全镇只有一条街，叫作土特产一条街，这是游客购物的理想场所，销售有神农架香菇、木耳、茶叶和中草药、旅游纪念品，并开办夜市服务。

特产

神农茶

神农茶一种药茶的品牌名，此药茶以忍冬藤、地胆草、金沙藤、岗梅、布渣叶、水翁花、桑枝、滇竹叶、广金钱草、扭肚藤、狗肝菜、鸭脚木皮等药材炮制而成，具有消暑清热，生津止渴的功效，用于伤风感冒。

原木香菇

来自湖北神农架山区的原木香菇，不止闻起来很香，味道也特别好吃，市面上买来的一般都是在袋子里生长的袋料菇，而原木香菇是在湖北山区里在木头上自然生长的，再由太阳自然晒干，所以比市面上卖的菇要好吃。



a25820582 摄

中草药

原始苍莽的神农架，东连荆襄，西通巴蜀，南接彝陵，北临武当，其独特的地理环境和气候条件，成为多种动植物区系成分汇含之地，蕴藏着极丰富的中草药资源，有“中草药王国”之称。其除门类齐全的常用中药外，更有疗效奇特的民间草药，其民间草药所在地域性强，命名独特，疗效显著，药源丰富。



图为中草药地黄 大眼猫摄

天麻酒

适用于冠心病、高血压、高脂血症及肥胖等症。润而不燥，主入肝经，长于平肝熄风，凡肝风内动、头目眩晕之证，不论虚实，均为要药。

绞股蓝

股蓝又称五叶参、七叶胆，味苦性寒，为多年生蔓生草本，系葫芦科绞股蓝属植物。广泛分布于我国秦岭及长江以南广大地区。同属植物有十一种四变种。印度、日本等国也有分布。早在明朝《救荒本草》中就记载绞股蓝为荒年充饥的野生植物，我国民间用绞股蓝为消炎解毒、止咳祛痰药，用于治疗慢性支气管炎及传染病。绞股蓝内含多种对人体有益的皂，维生素和氨基酸。已分离出的皂有80多种，其中有多种皂与人参皂的结构相同，故有“南方人参”之称。



Dumpling_wh 摄

根雕

神农架是华中最大的原始森林区。随着林区的开发建设，条条公路纵横于千里林海之间，而因伐木和修路被抛弃在深山野沟的大量树根，却给根艺爱好者提供了一个理想的材料宝库。



