

洛阳

洛阳牡丹红满天·龙门石窟扬天下

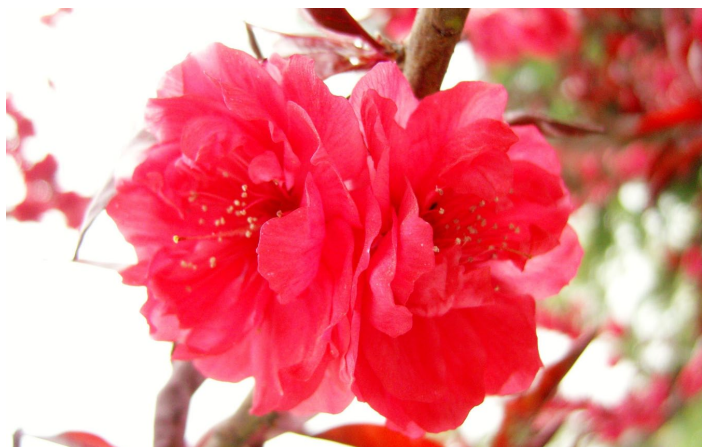


简介

她就像是一本沉甸甸的书，在等待着你去细细品味；她更像是一位饱经沧桑的老者，在等待着与你倾心交流。老城里最不缺的就是一座座瓦片屋顶的小楼，木刻的屋檐、窗棂，还有那古色古香的街道，仿佛都在向你讲述着洛阳曾经的辉煌。

基本信息

魏晋的风流，汉唐的雄浑，宋家的文气无不在此培育滋润，蓬勃焕发。时至今日，中州的浩荡与磅礴依然弥漫在这个城市的每个角落。象征天下太平的河图洛书在此出世，杯中鼻祖杜康于此酿酒，就连对中国文化影响深远的佛教也首传于这里。当年被武则天贬在洛阳的牡丹经历千年，更是愈加艳丽。



maggiedalianmaggie32 摄

地理位置

洛阳西依秦岭，东临嵩岳，北靠太行，南望伏牛，地理形胜罕有其匹。洛阳不但在市区拥有丰富的自然和人文景观，所辖的栾川、孟津、偃师、伊川等县皆有独特的风景名胜。

气候

洛阳位于暖温带南缘向北亚热带过渡地带，光照充足，属大陆性气候，四季分明，春季干旱，夏热多雨，秋季温和，冬季寒冷。年均气温 14.86℃。

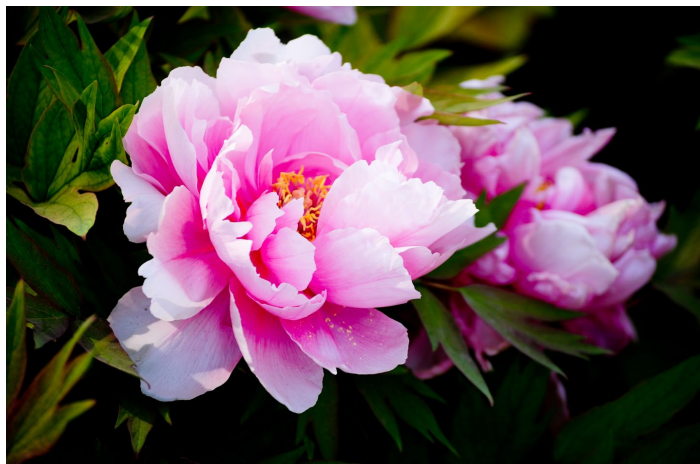
最佳旅游时间

春秋两季

节庆

牡丹花会

牡丹是洛阳的市花，洛阳历来都有举办牡丹花会的习俗。每年牡丹盛开的 4 月 15 日至 5 月 8 日举办“牡丹花会”，充分利用得天独厚的鲜花资源，既可以丰富群众的业余生活，又能加强洛阳与中外的经济技术文化交流，可谓一举两得。



牡丹花 / Rock's Peony Guo Qi 摄

时间：4 月中旬至 5 月初

地点：王城公园，西苑公园，牡丹公园等

洛阳民俗文化庙会

作为洛阳牡丹花会的一项重要文化活动 -- 民俗文化庙会每年 4 月中旬在洛阳民俗博物馆隆重举行，每年都精心组织来自全市的各民间艺术团体和社火团队演出，龙灯、狮舞、排鼓、腰鼓、秧歌、斗鸡等民间艺术节目。

目录

简介	1
交通	3
线路推荐	4
景点	5
住宿	7
美食	9
购物	11
娱乐	14





DSCN3348 billyjeans 摄

时间：4 月

地点：洛阳民俗博物馆

汝阳杜鹃花节

每年四、五月间，西泰山满山遍野都是红、黄、紫、蓝等五彩缤纷的杜鹃花，喷芳吐艳，不次于牡丹花会。

时间：4 月底到 5 月初

地点：西泰山

小浪底观瀑节

黄河三峡两岸断壁如削，中间河水奔涌，三条峡谷各具风采：孤山峡鬼斧神工，千仞壁立；龙凤峡盘龙走蛇，曲折迂回；大峪峡开阔舒展，气象万千。还有隋唐古栈道、陈谢大军黄河渡等多处丰富的文化胜迹，是我国北方少有的山水景观。



小浪底水坝 kevinclcn 摄

时间：每年 6 月中旬至 7 月中旬

地点：小浪底水库大坝

河洛文化旅游节

内容包括龙门魏碑国际书法节、关林国际朝圣大典、伏牛山红叶节、洛阳美食节、豫西山区土特产交易会、新安大黄河龙潭峡谷攀岩比赛、黄河奇石展、秋季牡丹精品展等活动。



河洛文化旅游节 cqnews 摄

时间：9 月底至 10 月底

地点：关林和龙门等处

白马寺钟声迎新年

每年洛阳举办的钟声迎新年活动都吸引了众多海内外游人，在白马寺 108 下悠长的钟声里迎来幸福吉祥的新年。



白马寺钟声迎新年 leshangyou 摄

时间：12 月 31 日至新年元旦

地点：白马寺

伏牛山滑雪节

伏牛山滑雪度假区每年冬季举办的伏牛山滑雪节是洛阳冬季旅游的亮点和热点。随着惊险、刺激、浪漫、精彩的滑雪和各类雪上运动成为旅游的新时尚，滑雪节期间举办的各类比赛、表演等吸引着越来越多的爱好者。





伏牛山滑雪节 jzrb 摄

时间：每年 12 月中旬至次年 3 月中旬

地点：伏牛山滑雪度假区

实用信息

邮编：471000

区号：0379

实用电话

旅游咨询：0379-12301，旅游投诉：0379-46310882

语言

洛阳方言主要流行于原居民（老洛阳人）之间，与河南南阳话比较类似。洛阳话中只有平声、上声、去声，与普通话一样存在轻声。如“美眉=妹妹”。另外，洛阳话中的合音现象很多，如“秒=没有”。

银行

洛阳市内有多家银行和 ATM，大型超市或购物商城、餐厅等可刷卡。

邮局

洛阳市有中国邮政、顺丰、韵达等快递公司，寄送东西非常方便。

备忘录

交通

外部交通

机场

洛阳北郊机场位于洛阳北郊邙山之上，距市区 10 公里，有发往北京、上海、广州、深圳、成都、重庆、杭州等城市的航班。除开通飞往香港定期国际航班外，还开通了洛阳至名古屋、冈山、琉球群岛等不定期包机航线。

机场网址：<http://www.luoyangairport.com>

客运问询：0379-62328666/62328667

售票处：0379-62310121/62314888

地址：洛阳市西工区春都路 196 号（民航大厦一楼）

交通：83 路公交车（洛阳火车站 - 杭萧钢构）、27 路公交车（河南科技大学 - 飞行学校）直达市区。机场往返市区打的约 20 元

火车站

洛阳是陇海和焦柳两大铁路干线交汇的地方，有两个主要的客运站：洛阳火车站和洛阳龙门站，另外还有关林站和洛阳东站停靠少量区内列车。

■ 洛阳火车站

洛阳火车站是陇海铁路上的大站，凡是经过洛阳的火车一般都会停靠这里。

官网：<http://www.ztlyhcz.com>

地址：市区北面的道南西路

交通：在市内乘 2、5、6、10、11、50、51、66、81 等路公交车均可到达。

咨询电话：0379-62561222

订票电话：0379-95105105。

■ 洛阳龙门站

洛阳龙门站是郑西高铁最大的中间站，主要停靠高铁动车。

地址：洛龙区龙门镇，坐落在城市中轴线的正南面，距洛阳市政府 2.5 公里。

交通：现开通有 28、33、49、67、71 路公交车，附近可直达龙门石窟以及关林、国家牡丹园等著名景点。

■ 关林站

关林站是焦柳铁路和洛宜铁路上的一个车站，洛阳到北京、重庆北、成都、哈尔滨等城市的车停靠这里。

地址：洛阳市洛龙区关林镇大东村

交通：96 路公交车可达

■ 洛阳东站

洛阳东站主要是走焦柳线和陇海线的旅客列车，为省内列车的停靠站，如嘉峰、商丘、邓州、新乡、南阳等地。

地址：洛阳市洛龙区龙门镇

交通：乘坐 28、33、49、67、71 路公交车可到

其中，洛阳至开封快列 2-3 小时；至西安动车 1.5-2.5 小时；至北京动车约 4 小时，快列 10 小时；至上海动车约 9 小时，快列在 14-17 小时左右。



景点

龙门石窟

龙门石窟是洛阳除了牡丹之外的第二个城市名片。它与大同云冈石窟、敦煌莫高窟、天水麦积山石窟并称“中国四大石窟”。龙门石窟始开凿于北魏孝文帝迁都洛阳(公元494年)前后,后历经东西魏、北齐、北周,到隋唐至宋等朝代又连续大规模营造达400余年之久。和其它几座石窟不同的是,10万余座佛像分布在伊河两岸的山崖上,山水相映,风光极美。



龙门石窟 laserspit 摄

门票：石窟、白园和香山联票 120 元

时间：7:00-18:30（春夏秋），7:00-17:00（冬季）

地址：洛阳市洛龙区伊河两岸

交通：洛阳市内乘 81、53、60 路公交车终点站即到

白马寺

白马寺始建于东汉永平十一年,是佛教传入我国后第一座由官府建造的寺院,所以历来被尊为中国佛教的“祖庭”和“释源”。现存的白马寺有五重大殿和四个大院。第三重殿叫大雄殿,里面摆放的是元代“夹贮干漆造像”工艺做的塑像,是中国仅存的一套元代“夹贮干漆造像”,为白马寺的镇寺之宝。山门外东南约 200 米处有一座齐云塔,是中原地区为数不多的金代古建筑之一。现今在寺旁又新建了一个世界佛殿博览区。



White Horse Temple 白马寺 Yishan Peter Li 摄

门票：50 元。

时间：7:30-17:30

地址：洛阳市区城东 12 公里白马寺镇

交通：乘 56 路、58 路公交车可达

关林

关林拥有殿宇廊庑 150 余间,古碑刻 70 余方,石坊 4 座,大小狮子 110 多个,古柏 800 余株,是国内三大关庙之一。林内关冢始建于汉末,千百年来,关羽作为忠义化身、道德榜样受到了民众的普遍敬仰。他的“忠义仁勇”更是体现了中华民族的精神。每年 9 月 29 日在这里举办关林国际朝圣大典,海外关庙人士和宗亲组织云集关林,举行隆重的朝拜仪式。



关林 Jesse 摄

门票：40 元

时间：8:00-18:30

地址：洛阳市洛龙区关林南路 2 号

交通：从洛阳火车站乘 55 路公交车可直达关林庙,白马寺坐 58 路公交直达

中国国花园

中国国花园是国内最大的以牡丹为专题的观赏园,建在隋唐古城遗址上,以隋唐历史文化为基础,以牡丹文化为主要内容,融历史文化、牡丹文化和园林景观为一体。园内种植牡丹 300 余个品种 20 余万株,种植乔、灌木及各类植物 100 多个品种 200 余万株。



pic-92 aphotostory 摄



门票：4月1日-8日40元，4月9日-26日50元，4月27日后30元。
时间：7:00-19:00
地址：洛阳市牡丹桥南头
交通：81、69、53、55路到洛阳桥南下

木札岭

木札岭是一片原始生态旅游区，世界地质公园，中原地区红叶最佳观赏地。木札岭森林覆盖率达98.5%，庞大而严密的动植物生物链无一不显示着大自然的神奇造化。整个区域分为九撞沟、原始森林、官帽峰三大游览区，有天河瀑、白龙撞、鲁班岭、官帽峰等景点200余个。



木札岭 nipic 摄

门票：70元
时间：8:00-16:00
地址：洛阳市嵩县西南部
交通：洛阳火车站和汽车站每天早上6-7点半都有发往木札岭等周边景区的旅游专线车

重渡沟

重渡沟风景区内竹茂林密，野生动植物繁多，800亩竹林密密层层，可与蜀南竹海相媲美。这里四季泉水喷涌，常年飞瀑成群，翠竹碧水交织，肥鸭壮鹅嬉戏，水乡特色浓郁，堪称“北国一绝”。



重渡沟 EF English First Zhengzhou 摄

门票：80元
时间：6:00-19:00
地址：栾川县潭头镇西南10公里的熊耳山
交通：锦远汽车站和洛阳客运总站有直达的旅游专线车

天子驾六博物馆

“天子驾六”是全国迄今首次发掘的夏、商、周的重要遗存，其保存之完好、规模之宏伟为国内独有。馆内主要有天子驾六车马坑展厅和周王朝精品文物陈列两个展区，是在397座墓葬和18座车马坑遗址上建成。最大的一座车马坑长达42米，宽为7.2米，其中一处六匹马驾一车的遗迹，印证了古文献中有关夏、商、周时期“天子驾六”之说。



DSC00262 Nancy 摄

门票：30元，学生及老人凭证半价。
时间：夏季8:00-22:00，冬季8:00-18:30，提前半小时停止售票
交通：火车站乘5、48、56、81路到王城广场

古墓博物馆

这是我国第一座以陈列历代典型墓葬为主要内容的专题博物馆，分历代墓葬、北魏帝王陵墓和壁画馆三大展区。其面积之大、风格之别致、收集古墓年代之久、类型及数量之多均属世界首位。



古墓博物馆 Nancy 摄

门票：免费
时间：9:00-16:00
地址：洛阳北郊邙山冢头西村
交通：从火车站乘83路公交车可直达



黄河小浪底水库景区

黄河小浪底水库由小浪底大坝、荆紫山、八里峡、三门峡大坝四个片区，13个景区，113个景点组成。水库下闸蓄水后，形成了“北方千岛湖”的壮观景象。水库风景区内大量的半岛、孤岛、险峰，使自然景观近有曲折蜿蜒的河湾，远有烟色浩淼的湖面。



落日 @ 小浪底 Tangqiu 摄

门票：旺季 60 元，淡季 40 元

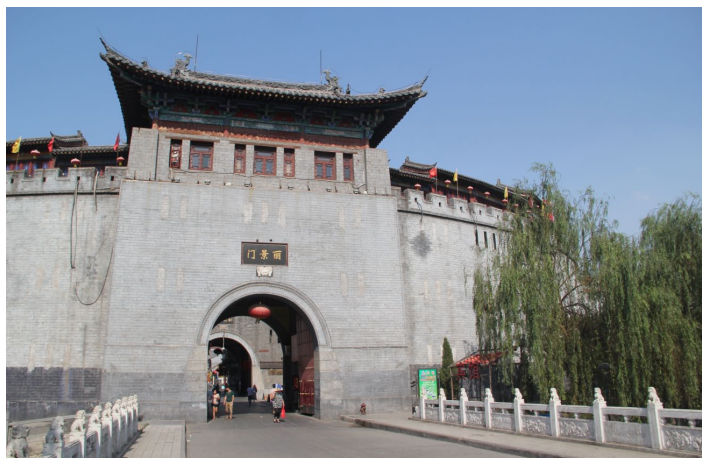
时间：7:00-18:00

地址：洛阳市以北 40 公里的黄河干流上，孟津县小浪底村附近

交通：洛阳市火车站有发往小浪底景区的旅游专线车

丽景门

丽景门始建于隋代，是洛阳古城的西大门，今日的丽景门经开发改造后成为集古迹、民俗、餐饮、娱乐、住宿为一体的综合景区。天后宫、九帝宫、三神殿、城隍庙、观音殿等古迹庙宇分列其中，被评为洛阳新八大景之一，在当地素有“不到丽景门，枉来洛阳城”之说。



丽景门 Jesse 摄

门票：20 元，不上城门则免费。

时间：8:00-15:00

交通：58 路到丽景门景区下

住宿

洛阳经济发达，也是个优秀的旅游城市，城区不是太大，但酒店业务非常到位，无论是老城区还是新城区，各种档次的酒店宾馆应有尽有。

洛阳欣源国际酒店

酒店位于老城区，面临美丽的洛浦公园，紧依著名的丽景门旅游景区，酒店共计十三层，对应了洛阳十三朝古都的美名。酒店设施齐全，有各类标准的豪华客房，KTV 洗浴等娱乐设施一应俱全，酒店装饰精美，体现了洛阳深厚的文化底蕴。

房价：288 元起

地址：洛阳老城区九都东路 300 号（定鼎立交桥东 100 米）

电话：0379-63957888



洛阳欣源国际酒店 mapbar 摄

洛阳幸福里客栈

洛阳幸福里客栈座落在老城历史文化街区东大街内，紧邻古城鼓楼，步行可至著名的洛阳十字街小吃一条街，是宾客感受洛阳十三朝古都文化的理想场所。客栈古色古香，闹中取静，以明清古院落式建筑为特色，精致的三进院落式的小楼尽显文化古城底蕴。



洛阳幸福里客栈 baike 摄

房价：108 元起

地址：洛阳老城区东大街 153 号（老城区，近民主街）

电话：0379-63710098



洛阳新天鹅国际大酒店

洛阳新天鹅国际大酒店坐落在商业黄金地带西工区中州路与解放路交叉口，东靠百货楼、天子驾六广场、隋唐洛阳城遗址公园、丽京门。酒店外观建筑格局吸纳古罗马之磅礴，内部风格迥异，设有多种不同风格的客房、功能齐全的大小型会议室、养生洗浴会馆、安静私密的麻将棋牌室、特色美食海之韵观景餐厅。



洛阳新天鹅国际大酒店 Ivren 摄

房价：298 元起

地址：洛阳西工区中州中路 262 号（市中心区域，近解放路）

电话：0379-63896666

洛阳航空城酒店

洛阳航空城酒店集客房、餐饮、娱乐、休闲、会务及旅游服务于一体，是中国饭店金钥匙组织成员。酒店地处洛阳市中央商务区的黄金地段，与东周王城广场，洛浦公园及金融机构相毗邻，交通十分便利。酒店以粤菜为主，兼营川菜、湘菜和地方特色菜肴，自主研发的秘制土菜、养生宴等高端宴席和特色服务，使航空城酒店成为洛阳市的品牌餐饮。



洛阳航空城酒店 tieyou 摄

房价：408 元起

地址：洛阳西工区体育场路 8 号（市中心区域，近九都路）

电话：0379-63385599

洛阳孟津小浪底航空度假村

小浪底度假村位于黄河小浪底水利枢纽风景区内。这里港湾交错，山水交融，度假村与小浪底大坝隔水相望，美不胜收。度假村拥有风格迥异的别墅5栋，依山傍水，是一个天然的大氧吧，可观看小浪底水库全景。酒店拥有使用小兴安岭白松纯实木建造的木屋10栋，位于苍松翠竹山花水岸之间。餐饮整体以经营黄河河鲜、农家菜及当地特色美食为主，尤其是黄河鲤鱼主题宴会为宾客所称道。



小浪底航空度假村 itoptrip 摄

房价：238 元起

地址：洛阳小浪底库区南岸（小浪底库区）

电话：0379-67820099

备忘录

[illegible]

攻略由网友共同编写，欢迎投稿补充，邮箱：q-web-cm@tuniu.com QQ：2923270687

最终解释权归途牛旅游网所有，电话：4007-999-999

更多途牛旅游攻略尽在：<http://www.tuniu.com/guide/>

下载途牛 APP，搞定旅游这点事儿



美食

特色

不翻汤

至今已有 120 多年的历史。主要以绿豆粉、胡椒、味精、酱油、醋、木耳、粉丝、海带、虾皮、紫菜、韭菜等为原料，吃来满口豆香，酸中带辣，油而不腻，味道纯正。是洛阳人吃夜宵的首选食品，在洛阳的小吃夜市上可以尝到其风味。



不翻汤 foodun 摄

胡辣汤

是洛阳别具风味的小吃，特点是麻辣鲜香。胡辣汤的主料是精粉面、粉条、肥猪肉等，配料则为花生仁、芋头、山药、金针、木耳、葱花、蒜片、面筋泡等，调料包括糖、花椒、茴香、干姜、桂籽、胡椒、精盐、酱油等。

浆面条

中华名小吃之一，最大的特点是易于消化。将绿豆或黑豆的浆液加热，然后加入一些香油，最后把调制好的盐、葱花、青豆、芹菜、韭菜、辣椒等佐料加入。吃浆面条有个颇为奇特的讲究，那就是越是隔天的面条越好吃。



浆面条 hudong 摄

鲤鱼跃龙门

黄河鲤鱼肉嫩味美，营养丰富，以黄河鲤鱼为原料制成的鲤鱼跳龙门，造型优美，盘中一条鲤鱼昂首向上，仿佛正待跃入龙门。这道菜寓意吉祥，鲜嫩味美，颇富山野情趣。



鲤鱼跃龙门 jiaodong 摄

牡丹燕菜

是洛阳水席中的重头戏，也是洛阳最负盛名的一道菜肴。相传，唐代武则天执政时，洛阳一块菜地里，长出一个几十斤的大萝卜，当地官员就把它作为贡品献入皇宫。御厨将其和宫中的山珍同煮。武则天吃后，觉得这菜味道极鲜，几乎可以和燕窝相媲美，遂赐名“燕菜”。



牡丹燕菜 蔓延的奇迹 摄

新安烫面饺

新安烫面饺，已有 70 多年的历史。新月型的面饺，上笼清蒸，十分钟即可。特点是皮薄如纸，色泽如玉，五味俱全，鲜香不腻。

洛阳水席

洛阳水席是洛阳一带特有的传统名吃。有两个含义：一是全部热菜皆有汤 - 汤汤水水；二是热菜洛阳水席吃完一道，撤后再上一道，向流水一样不断地更新。洛阳水席的特点是有荤有素、选料广泛、可简可繁、味道多样，酸、辣、甜、咸俱全，舒适可口。





洛阳水席 antimice 摄

油茶

油茶的制作也不复杂。把面放在炒锅中炒熟、炒香，和上水打成面糊。火上坐水，水开时，面糊慢慢下锅，边下锅边用筷子搅拌，稀稠合适了加入盐、花椒面等调料，滚一会儿即成。喝得时候，加一勺芝麻酱，放入果子。

饮食场所

启明东路特色餐饮街区

启明路西起东花坛，东至环卫路，长约 300 米的街道上，伊斯兰风情浓厚，入口处有一个伊斯兰特色的跨街牌楼，沿街电线杆上还安装有伊斯兰风格的斋灯。美食街内有 20 多家餐饮店，清真风味小吃、涮羊肉、牛肉鲜汤、连汤肉片是这里的特色美食。

地址：洛阳市瀍河回族区启明东路

交通：乘坐 4、34、k34 路等公交车至“东花坛东站”下车

西大街特色餐饮街区

整条街西起丽景门，东至老城十字街，全长约 1500 米。区内有餐饮店 35 家，街区内有一些古建筑，真不同、宫廷御宴、管记水席等当地特色餐馆都可以在这里找到。



西大街特色餐饮街区 zgcndj 摄

地址：洛阳市老城区兴华街老城十字街夜市

交通：乘坐公交车 4、5、9、20、22、53、90 路公交车至“老集站”下车

政和路特色餐饮街区

政和路美食街东起定鼎门街，西至望春门街，全长 3000 余米，街区内共有美食餐家 30 间，街区聚集中、高档餐厅，有宴天下、真不同、鼎尚红港式火锅等餐饮名店，还有一些特色小吃店和西餐店。

地址：洛阳市洛龙区政和路

交通：市内乘坐 49 路公交车至“通济街开元大道口北”站

时代美食休闲港

美食街上有餐饮、娱乐休闲类店铺共 15 家，美食街中可以找到全国不同口味的餐厅，另外还有韩国、日本等异国餐厅。



地址：洛阳市中州中路 268（中州中路与纱厂南路交叉口东北侧）

交通：16、18 路环线、30、32、46、66 路公交车至“纱厂南路中州中路口”站下车

真不同

吃洛阳水席最有名的地方就是“真不同”饭店。真不同创建于 1895 年，迄今已有一百多年历史，是中华老字号、中华餐饮名店、国际餐饮名店。菜品有牡丹燕菜、连汤肉片、焦炸丸子、洛阳水席、浆面条、烫面饺、八宝饭、小酥肉、小苏肉、洛阳熬菜、油炒八宝饭、燕菜。



真不同水席·洛陽水席·大明宮 新辰 陳 攝



菜系：豫菜

地址：中州东路 359 号

电话：0379-63952609

高记清香园不翻汤

CCTV 曾经拍过的一家店，口味麻辣带酸，不像羊肉汤那么浓郁，也不似豆腐汤那么清淡，介于两者之间。胡辣味刚好，丸子很糯，豆腐很嫩，不翻馍又香又脆，咬起来很有嚼劲。

菜系：当地小吃

地址：老城区丽景门西大街

老洛阳面馆

洛阳吃面的招牌店，以卤面、浆面条和糊涂面等多种面食为特色，也有洛阳水席。菜品有卤面、糊涂面、浆面条、炒扁垛、焦炸丸子、小酥肉、炸酱面、燕菜、腐乳肉、炒凉粉、爆炒羊肚肺



老洛阳面馆 gaopeng 摄

菜系：豫菜，面食，小吃

地址：洛龙区王城大道（中州路口）

电话：0379-65363855

备忘录

[illegible]

购物

洛阳的工艺品和土特产琳琅满目，著名的唐三彩工艺品在洛阳已有百年的历史。洛绣是洛阳传统的工艺品，已有 2000 多年的历史，还有牡丹、梅花玉、黄河鲤鱼等特产。

特产

仿古青铜器

洛阳青铜器制造业历史悠久，始于夏代，盛于西周。自 1973 年以来，洛阳工艺美术研究所和工艺美术厂，复制了数千件仿古青铜器，主要有马踏飞燕、犀牛、醉邪、方彝、车马俑、人物俑、奔马、各种酒器、刀、剑等。洛阳仿古青铜器的制作成功，不仅再现了历史的风貌，而且还可以做为室内装饰品，带给人们艺术的享受。



仿古青铜器 刘璐 摄

唐三彩

唐三彩是唐代生产的一种低温釉陶器，釉彩有黄、绿、白、褐、蓝、黑等色，而以黄、绿、白三色为主，所以人们习惯称之为“唐三彩”。唐三彩的生产已有 1300 多年的历史。它吸取了中国国画、雕塑等工艺美术的特点。



唐三彩 J.G. Wang 摄



攻略由网友共同编写，欢迎投稿补充，邮箱：q-web-cm@tuniu.com QQ：2923270687

最终解释权归途牛旅游网所有，电话：4007-999-999

更多途牛旅游攻略尽在：<http://www.tuniu.com/guide/>

下载途牛 APP，搞定旅游这点事儿

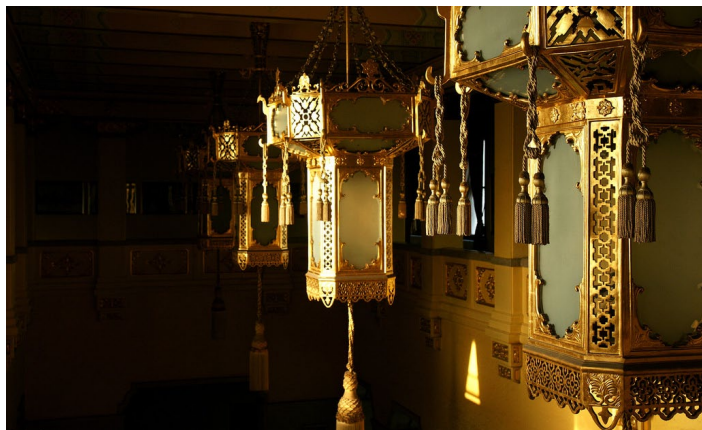


梅花玉

梅花玉又称汝玉，唯产于洛阳市汝阳县，因玉石本身五颜六色的梅花图案而得名。梅花玉曾作为贡品奉献皇帝，被汉光武帝封为国宝。梅花玉中含有铁、锌、钠、镁、钾、钙等微量元素，及磁铁、麦饭石等成份，有健身去疾之功用。

洛阳宫灯

洛阳宫灯品种繁多，常见的有白帽方灯、红纱圆灯、六色龙头灯、走马灯、蝴蝶灯、二龙戏珠灯、罗汉灯等，其中尤以红纱灯最为有名，其造型优美，宜书宜画，撑合自如，易于保存，极具地方特色。



洛阳宫灯 酿泉为酒 摄

洛绣

是洛阳传统的工艺品，已有 2000 多年的历史。它是以绫麻布等纺织品为主要原料，在有关药物的配合下，用特殊的技术织成。主要图案包括人物、花卉、飞禽、走兽、山水、园林等。特点是色彩鲜明、工艺精巧。



洛绣 life373 摄

剪纸

剪纸是洛阳民间传统装饰艺术的一种。洛阳剪纸分为简刻和繁刻两类，前者粗犷豪迈、造型简朴，后者结构繁茂、精巧秀美。

杜康酒

杜康酒是洛阳的传统名酒，自古就是酒中名品。曹操的《短歌行》中曾有“何以解忧，唯有杜康”之说，在此后的千百年间，“杜康”一直作为琼浆美液的代称。特点是清澈透明、芳香醇正。



杜康酒 Yu-Cheng Hsiao 摄

洛阳樱桃

洛阳樱桃是洛阳的特产之一，以个大肉多、色泽红润而著称。樱桃树自秦汉以来一直是皇宫御花园中常见的植物，花开时节景致极佳。在洛阳北邙樱桃沟中有众多的优异品种。



孟津梨

孟津梨是洛阳名产，栽培历史千余年，自古即为贡品。因它味甜汁多，细脆无渣，形圆色红，故又称为“洛阳金桔”。现在已增至30多个品种。

购物场所

丽景门

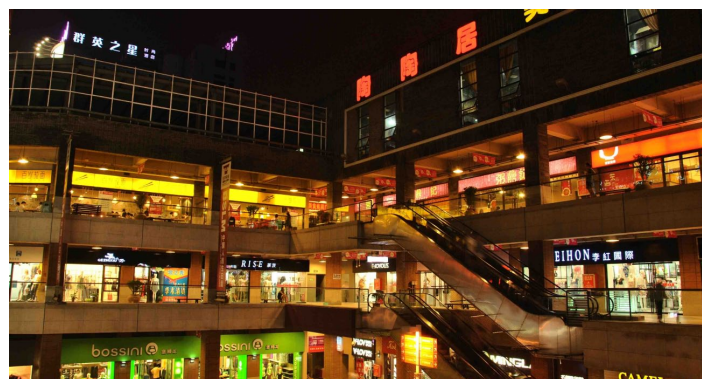
丽景门城门里有家三彩艺是专营现代唐三彩的店家，里面品种繁多，式样别致，是买唐三彩的首选地。过了丽景门往后走就是洛阳的老街，整条街道风格古朴，还能吃到各种各样的小吃。

地址：洛阳市老城区马路街

时间：10:00-22:00

新都汇

洛阳现代一点的购物中心当属地标性质的新都汇，位于洛阳市西工区中心中州中路与解放路交汇处，邻近王城公园及洛阳火车站。它由四层三部分组成：国际名店街、中华食通天、休闲娱乐城。



新都汇 act3 摄

地址：洛阳市西工区中心中州中路与解放路交汇处

时间：10:00-22:00

三彩艺术馆

这是一家专门经营唐三彩的特色作坊，瓷器的价位不贵，混合了一些现代的元素，让传统古朴的唐三彩赠予了新鲜感，就在丽景门附近，非常适合买几个作为礼品送亲友。



三彩艺术馆 roll 摄

电话：0379-63980979

地址：洛阳市老城区马路街丽景门瓮城附近

时间：9:30-21:00

洛阳潞泽文物古玩市场

这是洛阳历史最悠久，专业性最强的古玩市场之一，占地4千多平方米，经营着各式文物古玩，瓷器陶器，书籍字画，文物仿制品等。大家逛的时候可得有双火眼金睛，要学着检漏，别被精明的商家给忽悠咯。



洛阳潞泽文物古玩市场 findart 摄

地址：洛阳市瀍河回族区九都东路133号（民俗博物馆附近）

时间：10:00-20:00

山国饮艺

在古城洛阳，其实可以放慢脚步，找一家茶馆小憩，品茶，欣赏茶艺，听店主诉说洛阳的故事。山国就是这么一家茶馆，你在这里可以购买到品质保证的香片和茶具，还可以和友人喝茶聊天，度过美好的午后。



山国饮艺 lenso 摄

电话：0379-69620999

地址：洛阳市偃师市文化路北段上海花园东门北侧（近洛神路）

时间：8:30-22:30



娱乐

娱乐活动

赏国艳牡丹

关于中国国花，但牡丹无疑在民间呼声最高，以致号为“国艳”。牡丹艳丽多姿，花形雍容华贵，芳香馥郁，正所谓国色天香。当年武则天醉酒发威，令百花严冬开放，百花低首，唯有牡丹傲骨铮铮，不畏强权，被武后大火焚烧后贬在洛阳，不料愈加鲜艳，世人誉为“焦骨牡丹”，洛阳从此也就成了欣赏牡丹的胜地。

洛阳各色牡丹花花期

早开品种：初花期 4 月 9 日左右，盛花期 4 月 13 日左右。主要为早开牡丹和催化牡丹品种；中开品种：4 月 10 日 - 20 日，4 月 11 日左右初开，4 月 16 日左右盛开。此时，洛阳大部分牡丹都已开放；晚开品种：4 月 17 日初开，盛花期 4 月 21 日左右，主要为名贵品种。

伊河漂流

洛阳嵩县伊河漂流以其独特的自然资源、漂流项目本身的魅力吸引了省内外喜爱大自然和户外休闲体育运动的众多游客，成为洛阳南线一个独具特色的旅游项目。伊河漂流从密林幽深处穿行而过，两岸群山逶迤，奇峰突起，怪石林立。全程 17 公里，为目前全国自然漂流最长河段之一。



伊河漂流 hudong 摄

地址：河南省洛阳市嵩县 248 省道

时间：10:00-15:00

门票：138 元

交通：郑州 - 郑少洛高速 - 伊川北下高速 - 洛栾快速通道 - 嵩县伊河漂流。

娱乐场所

牡丹公园

牡丹公园始建于 1956 年，是在隋西苑遗址上规划建设以洛阳牡丹文化为特色，应用现代园林建筑风格，融水上娱乐、休闲活动为一体的综合性文化休憩公园。



牡丹公园 Ben 摄

门票：10 元

时间：7:30-21:00

地址：洛阳市涧西区牡丹路 1 号

交通：乘 8、60、50、69、101、102 路公交车均可到达

西苑公园

西苑公园大门是具有民族风格的门楼，迎门有一大型唐三彩板壁画《西苑胜景图》，再现了 1300 多年前隋代西苑的美丽胜景。园中之精华为植物展览区，园中植物有 120 科、268 属、700 余种、28000 余株。还有盆景 400 多盆，千姿百态，融南北风格于一体。



西苑公园 Derik Sun 摄

门票：10 元

时间：7:30-21:00

地址：洛阳市南昌路与九都西路交汇处

交通：乘 2、8、54、60、69、7 路公交车可达



王城公园



王城公园 huaihaichan 淮海陈 摄

门票：平时免费，菊花展期间 10 元，牡丹花会时更是会涨到 40 元

时间：5:30-21:30

开放时间：4 月 1 日 -5 月 10 日，盛花期：4 月中旬

地点：洛阳市中州中北路，洛阳博物馆西的东周王城遗址上

交通：102、15、40、50、19、11、10 路公交车至王城公园站

神州牡丹园

门票：30 元

时间：5:30-21:30

开放时间：早开期 4 月 1 日 -8 日，盛花期 4 月 9 日 -25 日，败落期 4 月 26 日 -5 月 15 日

地点：洛阳市洛龙区白马寺镇

交通：56、58 路神州牡丹园（白马寺）站即到

国际牡丹园

时间：5:30-21:30

开放时间：盛花期 4 月 9 日 -5 月 3 日，败落期 5 月 4 日 -5 日，盛花期：4 月中旬

地点：洛阳市机场路（王城大道北段机场花坛西 100 米）

交通：洛阳火车站乘坐 83 路或者科学大道乘坐 27 路到国际牡丹园下车即可

洛阳国家牡丹园

门票：30 元，花会期间 55 元

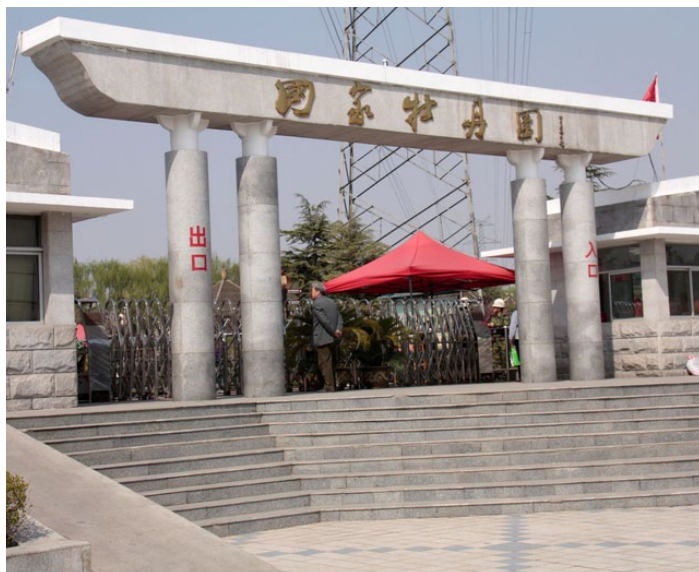
时间：6:30-19:00

开放时间：4 月 6 日 -4 月 28 日，盛花期：4 月 12 日 -4 月 22 日

地点：洛阳市王城大道与 310 国道交叉口西 1500 米

交通：洛阳火车站乘坐 51 路到国家牡丹园

中国国花园



国家牡丹园 Coin Xiao 摄

门票：20 元，花会期间 45 元

时间：5:30-21:30

开放时间：早开期 4 月 1 日 -8 日，盛花期 4 月 9 日 -25 日，败落期 4 月 26 日 -5 月 5 日

地点：洛阳市龙门大道 1 号（洛阳桥南）

交通：81、69、53、55 路到洛阳桥南下

龙门海洋馆

洛阳龙门海洋馆位于龙门大道西侧，南距龙门石窟 2 公里，北距关林庙 1.5 公里。占地面积 11330 平方米，展示面积 6260 平方米，全馆共分为八个主题展区，展示 300 多个品种、3 万余尾的世界各地珍稀的海洋淡水生物。是集观赏性、参与性、趣味性、知识性、娱乐性于一体的大型海洋公园。



龙门海洋馆

电话：0379-65990088

地址：河南省洛阳市洛龙区龙门大道 782 号

时间：8:30-17:30（周一 - 周五），8:30-18:00（周六、周日）



