

常州

最道常州不寻常



常州地图



交通

外部交通

飞机

常州奔牛国际机场距常州市城区 18 公里，交通便捷，区位优势。现已与北京、深圳、沈阳、重庆、昆明、哈尔滨、大连等城市开通航线。



电话：0519-83256259

地址：常州市新北区三零五县道

网址：<http://czjc.cztj.gov.cn>

交通：32 路公交车到达机场

机场巴士

路线：常州机场大巴→火车站→民航大厦

票价：15 元

火车

常州有三个火车站，常州火车站和常州火车东站，以及常州新北站，其中，常州火车站列车更多，交通更便利。



■ 常州火车站

地址：常州市天宁区关河西路

电话：0519-85015688

交通：乘坐 1 路、20 路、28 路、30 路空调、38 路、39 路、62 路、64 路、210 路、B13 路公交在火车站公交中心站下车

■ 常州火车东站

地址：常州市天宁区

交通：乘坐 10 路、25 路、60 路、203 路、220A 路、H1 路环线空调、H2 路环线等公交在五角场新村站下车

■ 常州新北站

新北站多为高铁和动车的发车、停靠站。

地址：江苏省常州市新北区长江北路

交通：乘坐 26 路、35A 路、35 路、44 路、901 路、B10 路、B1 路公交在常州北站下车

客车

常州公路交通发达，在周边的城市到达常州可首选大巴，不但方便快捷，而且经济实惠。

地址：常州市天宁区竹林西路 51 号

电话：0519-88110710

交通：乘坐 15-1 路、208 路、328-2 路、328 路公交在常州客运中心下车

自驾

沪宁高速公路和扬溧高速公路都可以通往常州，有精力的游客可以开车带着一家人自驾去游玩常州。不但节省了交通费还可以随心所欲的游玩各个地方。



内部交通

公交

城市公交发达的常州，城市交通网已覆盖市内所有景区景点。BRT 与普通交通的收费一致，都是一元起步，十分方便快捷。

出租车

常州出租车的起步价为 9 元 / 3 公里，超出后 1.8 元 / 公里。燃油附加费为 1 元。晚上 11 点至凌晨 5 点起步价为 12 元，此外还要加收 30% 的夜间行驶费。



红梅公园

红梅公园分三区八景，在公园的南部是文物古迹区，西北部是娱乐活动区，东部是科普教育区。公园具有水乡特色，桥梁众多，风格迥异。



Jinatbayarea 摄

门票：免费

时间：全天

地址：江苏省常州市天宁区罗汉路1号

交通：乘坐 B23 路、19 路等公交在红梅公园站下车

南山竹海

南山竹海生态旅游区是国家5A级旅游景区，有“天堂南山，梦幻竹海”的美誉。除了万顷竹海、千年古松、高山镜湖，这里还有古官道、古代军事遗址等人文景观。



张小元爱随便拍 摄

门票：90元

时间：9:00-17:00

地址：江苏省溧阳市横涧镇李家园村

交通：乘坐 109 路空调车在南山竹海站下车

天宁寺

天宁寺是常州现存规模最大，保存最完整的千年古刹，前俯举世闻名的京杭大运河，后倚常州第一大公园红梅公园。乾隆皇帝曾三次

到天宁寺拈香，并为寺题“龙城象教”匾额和楹联。



Llee_wu 摄

门票：免费

时间：8:30-17:00

地址：江苏省常州市天宁区罗汉路1号

交通：乘坐 B12 路、3 路、212 路、220 路公交在天宁寺站下车

淹城

淹城是我国目前西周到春秋时期保存下来的最古老的城市区，这也是世界上仅有的三城三河形制的古城。现已以淹城为核心建成中国春秋淹城旅游区。



高习习 摄

门票：春秋淹城遗址公园 20 元，淹城春秋乐园 160 元

时间：9:00-17:00

地址：江苏省常州市武进区

交通：可乘坐 B1 路、B16 路、B19 路公交到兰陵路延政路下车，或 14 路、80 路公交到淹城公交中心站下车

动漫嬉戏谷

动漫嬉戏谷是首次将互联网技术全面运用于主题乐园，首次将“虚实互动”模式融入游乐项目，首次将线上线下两个互动娱乐平台进行有机整合，200 多项动漫游乐项目中，1/3 属于全球首创。





来自途牛网

门票：180 元

时间：9 至次年 6 月 9:00-17:30, 7 至 8 月 9:00-22:00

地址：武进太湖湾旅游度假区内

交通：乘 73 路公交至夜湖湾嬉戏谷站下车

篔簹巷

篔簹巷位于城西古运河北岸，毗陵驿即设于此，毗陵驿是古时供传递公文的差役和官员途径本地时歇宿、换马的住所。现在仍可看到大码头牌坊、皇华亭以及古运河畔的大码头。



Dennis wu_ 双桂坊

门票：免费

时间：全天

地址：江苏省常州市钟楼区篔簹巷 32 号

交通：乘坐 3、6、12、26、212 路公交在怀德桥站下车

舣舟亭

舣舟亭始建于南宋，为北宋大文豪苏东坡来常州时泊舟登岸处，东坡终老后，里人建亭纪念。清康熙、乾隆二帝南巡，均登临此亭。乾隆曾三次驻跸于此，亲题“玉局风流”匾额。



Kafeijj 摄

门票：8 元

地址：常州市区延陵东路南侧

交通：火车站乘 11 或 30 路到天宁寺转 3 路乘 1 站下车

备忘录



住宿

星级酒店

常州大酒店

常州大酒店拥有 386 间客房，20 间风格各异的餐厅、酒吧，具有同声翻译系统等先进设备的多功能大厅、多款会议室、室内游泳馆、健身、桑拿、桌球、棋牌、美容、夜总会等康体项目一应俱全，是商务客人和旅游者的理想选择。



Yoshio taka 摄

地址：江苏省常州市延陵西路 53 号

电话：800-828-6689

网址：<http://www.czghotel.com>

天宁大饭店

酒店座落二城市内繁华地区京杭运河河傍，拥有优越的地理位置。酒店内 KTV、健身房、乒乓球客、美容厅、棋牌室等现代化设施齐全，是到常州旅游观光的上佳之选。



墾丁的小艾咪 -Amy 摄

参考价格：228 元起

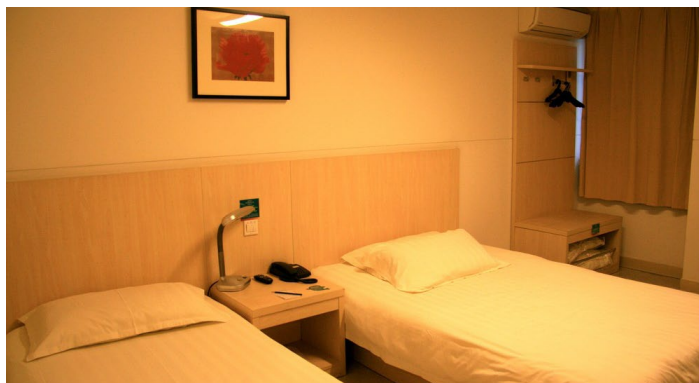
电话：0519-88109988

地址：常州市天宁区延陵中路 270 号

经济型酒店

速 8 酒店

常州速 8 酒店毗邻旅游胜地中华恐龙园，紧邻常州市政府，常州大剧院和火车站，交通便利，地理位置优越，是旅游休闲购物的好去处。



Yy 摄

参考价格：168 元起

电话：0519-89880888

地址：常州新北区太湖中路太湖明珠苑 7 号楼

如家快捷酒店

如家快捷酒店距离火车站北广场进站口仅 100 米、距长途汽车站进出口仅 200 米，交通便捷。酒店紧邻常州红梅公园、天宁禅寺，周围商场、大型超市、餐饮、娱乐、银行等配套设施一应俱全。



小小魔女 摄

参考价格：140 元起

电话：0519-89890788

地址：常州市天宁区和平北路 276 号中山大厦

青年旅社

运河五号青年旅舍

运河五号青年旅舍坐落于古运河畔运河五号创意街区，适合时下年轻背包客和广大旅游爱好者。旅舍配备了商务型房间，环境优雅清新。





来自常州运河 5 号青年旅舍官网

电话：0519-88066688

地址：常州市三堡街 141 号

网址：<http://www.yhachina.com/lis.php?id=311&a=2>

青衣清逸青年旅舍

青衣清逸青年旅社环境很不错，有免费的无线并且交通便利。老板热情贴心，比较温馨，住的大多是年轻人。价格经济实惠。



jkmengyan@hotmail.com 摄

参考价格：26 元起

地址：新北区太湖东路 101 号常发豪庭国际 2 栋甲单元 1901

备忘录

美食

特色美食

加蟹小笼包

加蟹小笼包是清道光年间万华茶楼首创。其特点是蟹油金黄闪亮，肥而不腻，蟹香扑鼻，汁水鲜美，皮薄有劲，馅心嫩滑爽口，配以香醋、姜丝佐食，其味甚佳。



Travisncat 摄

天目湖鱼头汤

天目湖水产丰富，三斤的大鱼头，脸盆大的砂锅，乳白色的汤汁，很新鲜就连其中的粉皮也鲜美无比。因为天目湖水清澈甘冽，这些鱼没有土腥味，真是极其的美味。



@ndy-My3rdeyevision 摄

马蹄酥

相传清咸丰年间太平军攻占常州后，民间出现一种形如马蹄的油酥餠，意在歌颂太平军的功绩。马蹄酥选用精白面粉、棉白糖、豆油等原料制何，延用传统烘炉烘制。色呈金黄，香甜酥松，已被收入《中国名点菜谱》。





greatbearxu 摄

大麻糕

常州大麻糕具有独特口感和风味，是一种椭圆形大烧饼，有咸、甜两种选择。麻糕一出炉，香味浓郁扑鼻，色泽黄润而不焦，咸甜适度而不腻。当地人一般作早点食用。



Dennis wu_ 双桂坊摄

义隆素火腿

义隆素火腿创建于1932年，以制作净素点心而闻名于市，是常州市义隆素菜馆的传统特色食品。芳香干鲜、韧而柔软、味美爽口，切成薄片，淋上麻油，形似火腿肉，是佐餐、下酒的佳肴。



Xiaochu505 摄

银丝面

银丝面是常州特色品种，有30多年历史。配料讲究，操作工序严格，具有面细如丝，色白似银，柔软滑爽，富有韧性，下锅不糊等特点，是《中国小吃谱》收辑品种之一。

餐厅推荐

长兴楼饭店

长兴楼是一家百年老店，环境颇具江南特色，店堂宽敞而幽雅。食品以江浙口味为主，但川菜和粤菜也不错。服务态度好。虽然价格偏贵，但请客吃饭的话显得“有档次”。



Lilylinn 摄

人均：138元

地址：0519-85159999

电话：常州市新北区晋陵北路388号

大城小爱

常州一家很有特色的餐馆。环境小资，无论从其装修设计，或者是菜色茶色上，都充满了年轻的元素，透着时尚的气息。餐具精美，味道很赞。



Asdic.chang 摄

人均：71元

电话：0519-67898001；0519-67896777

地址：常州钟楼区莱蒙都会商业街4楼8-401号



购物

特产

梳篦

梳篦是常州著名传统特产，方显常州特色。它选用上好材料，饰以多种手工技艺如雕刻、描烫等进行加工，外观精巧美丽，而且十分实用。



CultureIn cart 摄

南山寿眉茶

南山寿眉茶因为地处溧阳南山竹海风景区，茶似老寿星的眉毛，故名“南山寿眉”。寿眉中的多酚以及脂类成分较高，所以具有治疗糖尿病的药理作用。



TraceLUX 摄

南山板栗

溧阳南山板栗学名叫“珍珠栗”，它素以壳薄、果粒大、色泽褐红光洁，味甘美而著称。其中尤以中秋节前的新生嫩栗为最佳，其皮色淡黄，生食脆嫩，加料烹食则更香软适口。



SimonQ 錫濛譙 摄

肉松

常州本地有很多企业生产肉松，其中最有名的是“横山牌”的肉松。肉松具有营养丰富，味美可口且携带方便。



Xfenzi 摄

购物中心

常州购物中心

常州购物中心座落于常州市中心的商业核心地段，是常州地区唯一一家高级百货店，首开常州顶级百货的先河。



Charlotte Kim 摄



娱乐

娱乐活动

天宁寺听钟声祝福活动

天宁寺“法会之盛闻名遐迩，庄严妙胜甲于东南”，每年的春节，常州天宁寺都要举行除夕听钟声祈福活动，活动内容除了撞钟祈福外，还有僧众梵呗唱诵、法师祈祷祝福，锣鼓礼花。



Ruby L. 摄

地点：天宁寺

时间：每年除夕

月季花灯会

每年五月份，常州的公园、道路绿化带里都会开满朵朵月季，璀璨夺目。观花、赏花成为常州居民的一项重要活动。



Linenghan 摄

地点：红梅公园

时间：5月15日-6月1日

天宁寺庙会

历史上天宁寺香烟极盛，尤其是在庙会的几日，更是热闹非凡，香

客、游人摩肩接踵，川流不息。明清时期的天宁寺的庙会就已成为远近闻名的物资集散市场。



Sir tificate 摄

地点：天宁寺

时间：农历七月廿八、廿九

天目湖啤酒之夏

一年一度的“天目湖啤酒之夏”活动，将天目湖啤酒与天目湖的风光美景结合，令人心旷神怡，因而创造了一种天然、清新的绿色品牌形象。



maggiedalianmaggie4 摄

时间：每年9月

娱乐场所

恐龙谷温泉度假村

常州恐龙谷温泉度假村拥有常州地区唯一的客内独用温泉景观泡池，天空、石岸、水景、植被尽收眼底，提供24小时贴身管家服务。





云配西 摄

参考价格：670 元起

电话：0519-88109988

地址：常州市天宁区延陵中路 270 号

果德高尔夫俱乐部

果德高尔夫俱乐部是目前常州市区规模最大、设施最完善的专业高尔夫练习场。配套精品球具专卖店和 PGA 认证职业教练团队。拥有常州唯一自己动手现磨咖啡吧、生态阳光餐厅、spa 足疗休闲区等。



Lulu129 摄

电话：0519-81199898

地址：江苏省常州市和平南路

常州大剧院

常州大剧院作为现代化的综合剧院有大剧场和小剧场，还配有芭蕾舞、歌剧、合唱团排练厅，高档贵宾厅，室外景观休闲区等多项服务设施。经常有话剧、戏曲、歌剧出演。



GIS@sam 摄

电话：0519-85526666

地址：江苏省常州市新北区晋陵北路 2 号

苏荷酒吧 Soho Bar

创立于 2003 年的苏荷酒吧，是中国最具个性魅力、最具时尚气质的知名酒吧。活动丰富有创意深受年轻人的青睐。



来自苏荷酒吧官网

地址：常州市莱蒙都会商业街西瀛里 3-101-104

电话：0519-88898088

菲比酒吧

菲比酒吧是常州比较热闹的酒吧之一，环境适宜，人们都很热情，音乐也广受称赞。融入其中可以忘却一天的烦恼和压力。



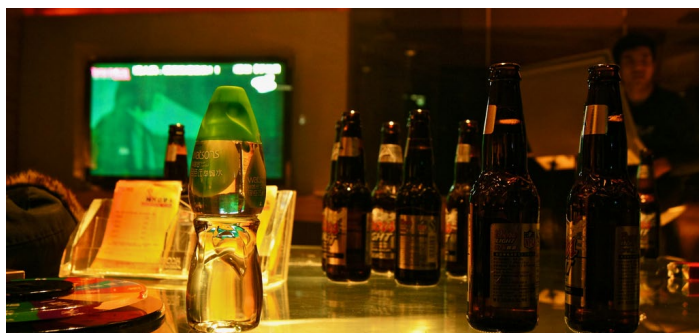
Chitaka chou 摄

电话：0519-88558888

地址：常州市钟楼区西瀛里

百家乐量贩式 KTV

百家乐量贩式 KTV，拥有各种装潢时尚的包厢。以自助、自选、自娱、自乐为主导，以品牌、品质、品味为理念，带你进入全新的魅力 K 歌境界。



Eggroll168 摄

电话：0519-86677666

地址：常州市钟楼区南大街 50 号

