

斐济

天堂也不过如此景色



简介

斐济，南太平洋上的群岛国家。水晶般清澈蔚蓝的泻湖，无人居住的原始小岛，热情洋溢的原著居民，斐济用自己得天独厚的自然人文条件营造了一个梦幻般的人间天堂。告别都市的尘嚣，斐济是放松身心休闲度假的绝佳选择。

基本信息

首都	苏瓦
主要城市	劳托卡，拉米，南迪
时区	UTC+12
时差	斐济时间 = 北京时间 +4 小时
语言	英语为官方语言，也讲斐济语和印地语
主要民族	斐济族，印度族
主要宗教	基督教，印度教，伊斯兰教
国际区号	00679
重要电话	急救、报警电话均为 911
电源	电压 240V，澳标三项插头，需准备转换插头。
货币	斐济元
汇率	1 人民币 = 0.3092 斐济元
小费	需向行李员、客房服务员、导游、陪同人员支付 1-3 美元的小费；餐厅小费是消费额的 10%。

地理

斐济群岛共和国位于南太平洋，瓦努阿图以东、汤加以西、图瓦卢以南，由 332 个岛屿组成，其中 2/3 的岛屿无人居住。180 度经线纵贯而过，因此斐济成了世界上即时最东也是最西的地方。

气候

斐济全景位于热带内，年温差较小，只有干湿季之分（干季 5-10 月，气温一般为 18-27 度；湿季 11 月-4 月，气温一般为 23-30 度）。只要没有飓风，斐济的常年可以说是气候适宜，风调雨顺。

最佳出游时间

出游斐济 5 月-10 月为最佳。这时气温较低，雨水也较少，适宜外出活动。

签证

签证材料

斐济鼓励中国游客前去旅游。中国公民办理斐济签证非常方便。这在一定程度上鼓励了中国游客入境斐济旅游。游客只需要具有以下几种材料便可自动获准斐济签证：

1. 6 个月的有效护照；
2. 有效返途机票；
3. 充足的资金证明。

使馆信息

斐济驻华大使馆

地址：北京市塔园外交人员办公楼 1-15-2

电话：010-65327305 65327306

中华人民共和国驻斐济群岛共和国大使馆

地址：斐济苏瓦伊丽莎白大道 183 号

电话：00679-3300215（工作日 8:30-12:00）

网址：<http://fj.chineseembassy.org/chn/>

备忘录

目录

简介	1
交通	3
景点	3
住宿	5
美食	6
购物	7
娱乐	8





交通

外部交通

飞机

从国内前往斐济可选择在香港搭乘太平洋航空航班直飞斐济，或者搭乘大韩航空航班经由韩国转机。建议选择从香港直飞斐济楠迪国际机场，飞行时间9小时，每周1、4、6共三班。内地游客凭护照和机票去往香港时无需港澳通行证。

斐济太平洋航空公司

网址：<http://www.fijiairways.com>

电话：00679-672-0888

邮箱：reservations@fijiairways.com

内部交通

公交

在斐济有几家专门的巴士公司负责游客的机场接送服务，同时在斐济的南迪、苏瓦等城市内也有公交车等公共交通设备。巴士的价格一般在7斐济币一天（不限乘坐次数），公交车价位在70分（斐济币）一次，价格都比较合理。

轮船

搭乘渡轮也可以往返于各岛之间。比较大型的船务公司有“The Petterson Brothers”，“Beachcomber Cruises”及“Concor Shipping”，这三家公司都有大型渡轮，可以载运旅客、货物及轿车。

▲贴士：这些渡轮最大的问题是常常误点，旅客经常要等上好久。来往于小岛间的普通小船通常不备救生衣，因此船坐满人是建议不要搭乘，等下一班。

租车

在斐济，租车公司种类繁多，价位比较合理，手续也很方便。仅凭借中国驾驶证，无需公证便可以很容易地租到车辆。

租车费用包括：

1. 日租车费（按车型各有不同，基本车型约85斐济币/天）；
2. 信用卡授权押金（基本在3000元斐济币左右）；
3. 额外保险费（可选择缴付）。

Avis 租车机构

网址：<http://www.avis.com.fj>

电话：00679-672-2233

出租车

斐济的出租车乘坐方便，招手即可叫车。通常是告知司机目的地后与司机进行议价。一般来说同等路程出租车的价格在公交车的十倍以上。斐济司机没有准备零钱的习惯，因此应提前准备好打车的零钱。

直升机

斐济的直升机众多，有很多提供直升机交通服务的公司。如果你想在这美丽的国度进行航空拍摄的话，那直升机也是不错的选择。

景点

楠迪

楠迪是斐济最主要的游客入境地，楠迪国际机场是斐济国内最大的机场，当地酒店业发达。

丹娜努岛

这里有着斐济最美的海滩和白沙，世界顶级的五星酒店让人目不暇接，每家酒店都有私家海滩。斐济的许多重要国际性会议也选择在这里举办，如亚太会谈，南太平洋会议等。

玛玛努卡群岛

玛玛努考群岛（Mamanuca Group）是距离美地来雾岛最近、珊瑚礁发达的小岛群。玛玛努考岛群约有二十个小岛，是斐济最具代表性的珊瑚礁岛，而国人较常去的是玛纳岛（Mana Island）。



jaredw_1986 摄

亚萨瓦群岛 Yasawa Islands

你在这里不会找到任何的商店、银行或者是医疗服务，但是你却能够拥有如此美丽的自然风光，以此享受远离现代文明的惬意时光。这里拥有非常美好的沙滩，充足的阳光以及一系列的背包客酒店，真是一个避世天堂。

珊瑚海岸 Coaral Coast

作为一个设施良好的旅游区域，珊瑚海岸不仅提供了多种选择的酒店度假村生活方式，同样的，旅行者有机会接触到最真实的斐济乡村生活。高尔夫、沙滩和潜水是这里的三大主题。

瓦努来雾岛 Vanua Levu

瓦努来雾小镇拥有一处被保护的海湾，这里的瓦萨里自然保护区（Wasali Nature Reserve）是一片未被开发的原始雨林，不断吸引探险者深入其中。拉巴萨蛇神庙（Snake Temple Labasa）、芙蓉公路（Hibiscus Highway）等都是瓦努来雾的魅力所在。

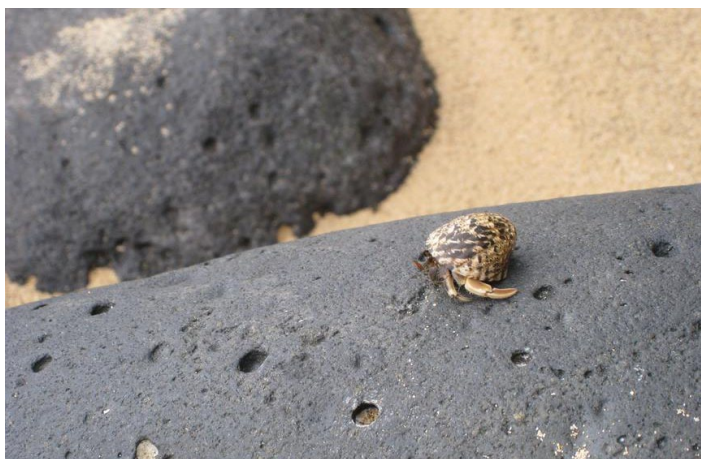




茂盛的植物 Magpie372 摄

塔韦乌尼岛 Taveuni

这里同样以潜水胜地而著名，拥有如 Eel Reef 以及 Great White Wall 等著名潜水点，鱼类和珊瑚非常繁茂，海底斜面覆盖了美丽的软珊瑚。另外，布玛国家公园（Bouma National Heritage Park）提供徒步线路以及世界级的鸟类观赏点。



随处可见的寄居蟹 Magpie372 摄

太平洋港 Pacific Harbour

这个区域将使你的肾上腺素极具升高，因为在这里你能够体验到许多刺激的活动，比如冲浪和喂鲨鱼。当然也有更轻松一些的，不如惬意的挥杆来一场高尔夫比赛，或者去体验一下海钓的乐趣。这里有大量的酒店可以选着，从经济型到斐济最好的酒店，同时也有很多餐厅满足你的味蕾

金银岛

这里的海床很低，海水清澈得几乎透明。不需要厚重的专业潜水装备，只要带上潜水镜和呼吸管即可下海欣赏海底的奇妙世界。

苏瓦

苏瓦是斐济首都，拥有最主要的港口，港口外有珊瑚礁，自然条件优越。气候湿润凉爽，景色宜人，街道两旁高大的椰子树、面包果树，四季鲜花盛开，整个城市犹如一座大花园。

洛迈维蒂群岛 Lomaiviti Group

这些岛屿在过去的殖民时期是斐济的中心，同时也是前首都列雾卡（Levuka）的所在地。其中一些内岛拥有丰富的旅游设施，提供潜水、钓鱼以及浮浅等活动，但外围的一些岛屿却很少有人涉足，但仍然能提供极好的海岛体验。

坎达武群岛 Kadavu

这是一个安静的、未被人类过多干预的岛屿，以潜水而闻名世界，这里是 Great Astrolabe Reef 的家园。在岛屿内部，还有热带雨林和观鸟景点。



退潮 bdearth 摄

阳光海岸 Sun Coast

阳光海岸拥有斐济早期居民的历史，例如沃度点（Vuda Point）和拉瓦图岩石（Navatu Rock）以及糖镇劳托卡（Lautoka）。徒步旅行和观鸟在这里很受欢迎。对于游艇来说，这里还有一个 Vuda 码头。

劳群岛 Lau Group

这里很不发达，生活简单，大多数地区没有餐馆和酒店，只有两个岛屿有宾馆。如果你愿意冒险到达这个人迹罕至的地方，就能够获得独特的文化体验。

斐济博物馆

博物馆里藏品丰富，从 3500 多年前的石器，到英国人征服斐济用的来福枪和牛皮封面圣经都讲述着斐济的历史。一件满清时的长袍马褂，上面写满有关华人登陆斐济的文字。



出海的渔船 timoshea95 摄



住宿

丹娜拉威斯汀酒店 The Westin Denarau Island Resort & Spa

作为斐济唯一的综合度假酒店的组成部分，丹娜拉威斯汀酒店可为客人提供周边三个度假酒店所有设施的使用权，其中包括四座泳池、18间餐厅与酒吧、一个18洞锦标赛高尔夫球场、10座网球场、儿童俱乐部、一流的威斯汀天梦水疗中心、多种水上运动设施和每日娱乐节目。

电话：00679-675-0000

地址：斐济，纳迪丹娜拉岛北，P.O. Box 9081

希尔顿斐济海滩温泉度假村 Fiji Beach Resort & Spa Managed by Hilton

希尔顿斐济海滩温泉度假村有私家沙滩、室外游泳池和健身设施。酒店职员可以安排旅游帮助和货币兑换，附加设施或服务包括儿童俱乐部、礼宾接待处和会讲多种语言的服务员。

电话：00679-675-6800

地址：斐济楠迪丹娜拉岛

网站：<http://www.hilton.com.cn/NANHIHI/index.html>

迪那桡岛雷迪森度假村 Radisson Blu Resort Fiji Denarau Island

斐济迪那桡岛雷迪森度假村提供全套SPA服务、5个室外游泳池、健身俱乐部和滑水道。在公共区域提供免费无线上网，并且酒店内设有上网点。度假村内设有4间餐厅，以及泳池酒吧、池畔酒吧和酒廊。



斐济迪那桡岛雷迪森度假村 lemoncoon 摄

地址：Nadi Denarau Island Fiji

喜来登度假村 Sheraton Fiji Resort

在斐济岛唯一的五星级度假酒店建筑群内，您可尽情享受三家喜来登和威斯汀度假酒店内的所有便利设施。您可在泳池之畔尽情放松，也可在水疗中心重焕活力，或者体验精彩纷呈的高尔夫运动之乐。

地址：Denarau Island West, Nadi 99999

电话：00679-675-0777

索菲特斐济度假村 Sofitel Fiji Resort & Spa

索菲特斐济度假村为商务和休闲旅游游客而设计，位于得天独厚的德纳卢岛地区，是本市最受欢迎的酒店之一。在这里，旅客们可轻松前往市区内各大旅游、购物、餐饮地点。酒店优越的位置让游人前往市区内的热门景点变得方便快捷。

地址：Yanuca Island Sigatoka Nadroga 斐济

香格里拉斐济酒店 Shangri-La's Fiji Resort & Spa

度假村位于占地109英亩的私人海岛——雅奴卡岛，酒店四周环绕着洁白的沙滩、青绿的礁湖以及随风摇曳的棕榈树。酒店通过一座桥与主岛相连，交通便捷，外观的设计灵感取自时尚斐济的主题。



香格里拉斐济酒店 Khairul Kamal 摄

电话：00679-652-0155

地址：Yanuca Island Cuvu, Sigatoka, Fiji

网址：<http://www.shangri-la.com/cn/yanucaisland/fijianresort/about/>

沃里克温泉度假酒店 Warwick Fiji Resort & Spa

酒店位于斐济著名的珊瑚海岸的海滩上，是一家享有太平洋壮丽景色的五星级度假村。所有客房均设有私人阳台，所有非机动水上运动设备均可免费提供。

地址：斐济科罗雷乌 Queens Highway, Coral Coast

诺富特纳迪酒店 Novotel Nadi

诺富特纳迪酒店是一家4星级酒店，客房装潢融合了现代和传统斐济风格，房间或配有私人钢琴，或带有可俯瞰斐济美景的阳台。



诺富特纳迪酒店 PaulMB79UF 摄

地址：Namaka Hill, Nadi, Viti Levu, Fiji

电话：00 679 672 2000



娱乐

娱乐活动

高尔夫

高尔夫球在斐济是十分受欢迎的活动。这里拥有世界上景色最为优美的高尔夫球场，吸引了全球各地不少的高尔夫爱好者。在这天堂一般的小岛上打高尔夫无疑是一种雅致的享受。

水上香蕉船

斐济独特的香蕉船项目是最适合家庭参加的游戏活动。游客们来到南迪可以很容易找到香蕉船项目，此活动成人儿童皆可参与。

浅滩浮潜与鲨鱼潜

斐济的潜水活动全球闻名，这里的海不同于一般的海，它是珊瑚底而并非沙底，玛玛努卡群岛共有 20 多个浮潜点，每个地点的景色都不尽相同。运气好的话，或许会看到小墨鱼和海星哦。



Frontierofficial 摄

参加卡瓦仪式

卡瓦仪式在斐济部落中相当重要且深具意义，勇士出征前、部落决定大事、欢迎远来贵宾、甚至族人欢庆节日时都少不了它，对外来的观光客而言更是融入当地部落的重要方式。所谓的卡瓦是当地一种胡椒树树根，所作成的饮料则称为阳高那。做法是大家围着鼎席地而坐，将树根包在棉布再放在三角大圆鼎中加水揉搓，让挤出的汁液流入椰子壳中，即可饮用。饮用也有一定方法，受饮者以双手击掌三下后，接过椰子壳，仰头一饮而尽，将空壳还给赠予者，再击掌三下即完成程序。



bdearth 摄

品尝 LOVO

所谓的 LOVO 即是传统的斐济原始部落餐。就是在地上挖一个坑，然后把所要食用的各种食材放在坑里。上面盖上滚烫的石头和椰树叶，用石头的温度将食物烤熟，在做法上与中国传统叫化鸡类似，至于味道如何，亲自品尝便知。

享受 SPA

斐济的 SPA 一般都会在景色优美的山亭里，能够使得游客吹着舒服的海风，也能看见一望无际的蓝色海洋。斐济按摩师的手法十分独特，你能够感觉到按摩师在用力却不会使你有疼痛的感觉。



斐济 SPA Pan Pacific 摄

高空跳伞

来到斐济，参加飞机跳伞绝对是一项惊险刺激的活动。飞机将会带领你飞到 14000 英尺的高度，在那里一跃而下，从高空俯瞰斐济这座天堂。在跳伞过程中教练全程陪同，还会为你拍摄照片，将自己翱翔于天空中的样子永远记录下来。

极限水上滑板

若你是划水老手或者乐于体验海上冲刺的快感，那么就绝不能错过斐济的极限水上滑板运动。若你是初学者，那么可以选择早晨去划水，这时的海面更为平静。而经验丰富的滑板爱好者可以选择中午或下午，这时的海面更为波澜，也会更加刺激。



水上滑板 Jeff Rowley Big Wave 摄

乘船跳岛游

斐济每座岛屿间的距离很近，适合跳岛游。在斐济当地很多的旅行社或酒店都会提供跳岛游的服务。以完善设施而闻名的玛玛努卡群岛，以徒步探险为主的雅沙娃群岛，还有完全与世隔绝的劳群岛，都是不错的选择。



娱乐场所

Suva Yacht Club

饮品价格合理品质一流，户外区域临海风景很好。

地址：Suva, Viti Levu, Fiji

电话：00679 331 2921

Black Marlin 酒吧

酒吧晚间举行舞会，可任您尽情舞动，DJ 伴奏将为您带来劲爆锐舞旋律，更有驻场乐队现场演奏至深夜。

电话：679 652 8013

地点：香格里拉酒店 环礁湖畔

时间：16:00-1:00 (Happy Hour 17:00-19:00)

网址：<http://www.shangri-la.com/cn/yanucaisland/fijianresort/dining/bars-lounges/black-marlin-bar/>

BILO 酒吧

举世闻名的 Bilo 酒吧毗邻海滩，供应冰镇啤酒、佳酿以及各式鸡尾酒和无酒精鸡尾酒，是就餐前欣赏夕阳美景的绝佳场所。

电话：679 652 8022

地点：香格里拉酒店 海滨

时间：12:00-20:00 (Happy Hour 17:00-19:00)

网址：<http://www.shangri-la.com/cn/yanucaisland/fijianresort/dining/bars-lounges/bilo-bar/>

MOO MOO 酒吧

酒吧设计精美独特，旨在彰显南太平洋温暖、闲适的宜人环境和独一无二的斐济文化。绝佳的海滨及池畔位置为完美的用餐体验营造出无与伦比的理想氛围。

时间：11:00-22:30

地点：威斯汀酒店 海边

MEKE 酒廊

这间供应异域风情甘蔗朗姆酒和手卷古巴雪茄的露天鸡尾酒廊不仅可俯瞰泳池和南太平洋美景，其舒适柔软的沙发和放松优雅的氛围还令这里成为观赏壮美日落的理想地点。

时间：11:00-24:00

地点：威斯汀酒店内

备忘录



攻略由网友共同编写，欢迎投稿补充，发邮件至：g-web-cm@tuniu.com

最终解释权归途牛旅游网所有，电话：4007-999-999

更多途牛旅游攻略尽在：<http://www.tuniu.com/guide/>



下载途牛 APP，搞定旅游这点事儿