

黄山

五岳归来不看山·黄山归来不看岳



简介

黄山自古就是文人笔下吟咏赞美的对象，更是全球第一个获得世界文化、自然遗产以及世界地质公园三项最高荣誉的旅游胜地。奇特的老松，嶙峋的怪石，翻涌的云海，氤氲的温泉，以及皑皑的冬雪，都是黄山惊世魅力的明证。

地理

位于安徽省南部黄山市境内，为三山五岳中三山之一。黄山82峰，以天都峰、莲花峰、光明顶三大主峰为中心向四周铺展。



气候

黄山山高谷深，气候呈垂直变化，云雾多、湿度大、降水多。年均气温7.8度，夏季最高气温27度，平均温度为25度；冬季最低气温2度，平均温度为0度以上。年平均降雪日数49天。

最佳出游时间

出游黄山四季皆宜，春夏秋冬景致各有所长。但冬季出行时应尤为注意安全。

方言

黄山语言主要以徽州方言为主，是一种与普通话差别很大的语系，但独具特色，温软且充满韵味。不过，徽州方言颇复杂，县县有别，隔山相异，可谓是一本活生生的语言百科全书。游客来到此地多数听不懂，就连土生土长的徽州人出了辖区以外，也有听不懂其他县区话的情况。

常用会话：

早中晚三顿饭——分别叫“天光”、“当头”、“乌昏”；
你好——“恩和”；

便宜点——“比你顶”；
不行——“不先干”；
你是哪里人——“恩西拉里样”；
老街怎么去——“勒嘎西乌克”；
睡觉——“快官”；
这是什么——“嘎西得么”。

线路推荐

微全景一日游

全程大暴走，适合时间紧、体力好的游客。

路线：汤口→云谷寺→西海大峡谷→玉屏索道→汤口

精华两日游

两天时间可以将黄山精华景点都逛到了，另外景区内过夜还可观赏日出日落，十分值得。适合周末出游。

路线：屯溪→北海景区→玉屏景区→屯溪

D1：云谷寺→始信峰→猴子观海→狮子峰→排云亭→飞来石→西海大峡谷→光明顶，夜宿白云宾馆；

D2：光明顶→鳌鱼峰→莲花峰→迎客松→天都峰→慈光阁→温泉景区，之后下山结束行程。

旅行安全

这几年的黄山旅游设施已相对完善安全了，但还是得多加小心。特别注意在夏天打雷时，不要坚持登顶峰便可。好景色的话就要看你运气了，雨后不是最美的就是最坏的。运气好的，能看见大片的云海还有佛光；运气差的，漫天迷雾，赏景率为零。

目录

简介	1
交通	3
线路推荐	4
景点	4
住宿	7
美食	9
购物	12
娱乐	13



黄山风景区导游全景图



蕞海内外，无如微之黄山。登黄山，天下无见止矣！—中国明代旅行家徐霞客（1618）
不登黄山，就不知我们祖国山河之神奇壮不登黄山，就不知我们祖国的伟大。—中国政工总设计师邓小平（1979）
黄山，中国的名片，我为她骄傲！—联合国世界中心前主任冯·德罗斯特（1998）
登上黄山莲花峰，我发现了地球上的天堂。—教科文组织地学部主任伊德尔（2003）
这是一次终生难忘的体验，这是一种无以言美！黄山的美，唯有精心呵护她的人们所付助和智慧，才能与之交相辉映。—联合国世界秘书长塔勒布·瑞发（2008）

在中国历史上文学艺术的鼎盛时期（公元16世纪中叶的“山水”风格），黄山凭借着自身的禀赋条件，成为中国传统审美的最高典范，以“震旦国中第一山”而著称。
今天，对于从四面八方“寻梦”而来的游览者和艺术家而言，黄山以具有世界意义的天然美景，蕴涵无限诗意和浪漫，给人无穷启迪和灵感。“心期万类中，黄山无不有。”广大来访者称赞黄山是“名山之极品·众美之图腾”。

1982年，被评定为首批国家级风景名胜区；1985年入选中国十大风景名胜；1990年入选世界文化与自然双遗产；2003年被评定为世界地质公园；2005年被评定为首批全国文明风景旅游区；2007年被评定为首批国家5A级旅游景区。

旅游咨询电话：0559-5561111
紧急救援电话：0559-5563333

旅游投诉电话：0559-5562222
医疗救护电话：0559-5569090

图例

公路	服务中心	游客中心	票务服务	旅游厕所	公用电话
游步道	服务点	P 停车场	快餐	医疗中心	安全保障
山峰	管理机构	公共汽车	西餐	医务室	大容量索道
著名景观	星级酒店	出租车	旅游购物	邮政服务	小容量索道



攻略由网友共同编写，欢迎投稿补充，发邮件至：g-web-cm@tuniu.com QQ: 2923270687
最终解释权归途牛旅游网所有，电话：4007-999-999
更多途牛旅游攻略尽在：<http://www.tuniu.com/guide/>

下载途牛 APP，搞定旅游这点事儿



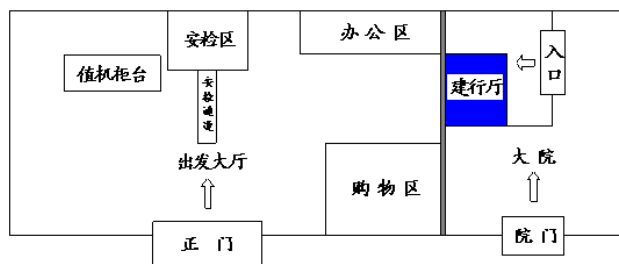
交通

外部交通

飞机

黄山机场又称屯溪机场，国内通航合肥、北京、上海、天津、广州等各大城市，国际开通了首尔、仁川等航线。民航售票处位于屯溪区华山路近基督教堂和老街，在前园南路近火车站处、黄山新街及昱中花园等处设有分部。

黄山机场候机楼平面图



黄山机场（屯溪机场）

地点：黄山市屯溪区隆阜机场大道（距市中心 7km）

官网：<http://www.hsairport.com>

电话：0559-2934111/2934144

▲ 贴士：从机场前往黄山风景区，需先乘机场巴士、公交或出租车到达黄山市汽车站，再转乘汽车前往。

火车

黄山唯一的火车站，位于市区内。皖赣线贯通黄山市全境，全国各主要城市都有直达黄山的火车。

▲ 贴士：从南大门进出黄山，在屯溪站上下火车最为方便；如果从北面进出黄山，可先坐汽车到芜湖、南京等城市，再改乘火车到达目的地。

黄山火车站

地点：黄山市屯溪区前园北路（距黄山风景区约 70 分钟车程）

电话：0559-2116222

交通

1. 乘坐 6 路，9 路，12 路至火车站下车即可。
2. 在火车站出站停车场可乘班车至汤口，即屯溪—太平（需中途在汤口下车）、屯溪—汤口的班车，发车时间为 5:30-17:30，每 30 分钟一班，费用约 16-18 元。下车后可在风景区换乘中心换乘景区“新国线”交通车上山。
3. 从火车站直接打车到黄山风景区，费用约 100-120 元。

汽车

黄山的汽车站主要有两个，汽车交通便利，与许多城市均有国道或高速公路相连。

1. 黄山市汽车站（黄山客运总站）

也叫屯溪汽车站。全国各地到黄山的汽车多停靠在这里，这里有发往黄山风景区的汽车，每隔 5 分钟一班，票价 16-18 元，发车时间为 6:30-17:30。到达后可换乘景区“新国线”交通车上山。

地点：黄山市屯溪区齐云大道 82 号

电话：0559-2566666/2353952/2558358

公交：乘坐 1 路，2 路，8 路，9 路至屯溪汽车站下车，即可。

2. 黄山风景区（汤口）汽车站

位于黄山脚下，即黄山汤口寨西新国线换乘中心，到达此站后，要乘景区巴士（新国线）的班车或乘出租车才能从大门上山，车费均为 10 元，直达索道口。

地点：黄山市 205 国道汤川换乘中心（黄山大门旁）

电话：0559-5572602、5572610

▲ 贴士：

1. 如果从上海、杭州、武汉、合肥、铜陵、安庆、南京、芜湖等地乘长途汽车来，可以先询问一下是否会在黄山风景区汤口停车，如果停的话就可以直接在汤口下车节省时间。
2. “新国线”交通车时刻表请参见黄山景区官网：<http://www.chinahuangshan.gov.cn/huangshanbeautyspot/fyfw/jtzn/webinfo/2012/02/1327237672677702.htm>

自驾



黄山市通往华东各地的高速公路大体有如下几条：

1. 杭州方向（徽杭高速）杭州—临安—歙县—黄山市区，全程约 200km，约 2.5 小时；
2. 合肥方向（合铜黄高速）合肥—铜陵—九华山—黄山风景区—黄山市区，全程约 300km，约 3 小时；

▲ 贴士：黄山市范围高速出口有歙县、屯溪南、屯溪西、屯溪、汤口、甘棠、谭家桥、太平湖等，其中汤口是距离黄山景区最近的出口。

内部交通

景区交通车

黄山景区实行交通管制，社会车辆无法进入，只能在换乘中心乘坐



“新国线”景区专用交通车进入。景区共有四个公交换乘点，分别为换乘中心、温泉、慈光阁、云谷寺。

▲贴士：在云谷寺或慈光阁有索道可搭乘上山。

索道



图 Sketch Map of Distance

黄山目前有三条索道：玉屏索道、太平索道、云谷新索道（云谷老索道已拆除）。票价均为 80 元 / 人。

1. 云谷新索道：下起云谷景区北侧，上至白鹅岭东北侧，是后山唯一的索道。
2. 玉屏索道：从慈光阁至玉屏楼，6-10 分钟即可到达前山迎客松等精华景区。
3. 太平索道：上站为北海景区松林峰，下站为松谷景区松谷庵，沿途可远眺光明顶。

▲贴士

黄山有前后山之分，人们习惯上把温泉、玉屏楼、天海景区一带称为前山，把北海、始信峰、松谷庵一带称为后山。前山雄伟、险峻，后山奇特、秀丽都是游客必到之处。

抬轿 / 挑包

玉屏楼至天海之间有轿夫为游客提供抬轿、挑包服务。挑包服务收费上限为每公里每公斤 1.4 元，按实际服务里程计费。

抬轿价格：天海—鳌鱼峰顶，路程 1 公里，上限 100 元 / 轿；索道上站—玉屏楼

景点

黄山风景区采用一票制，除大门收门票外，里面景点一律覆盖，不再收费。

门票：旺季（3 月 -11 月）230 元，半价票 115 元，索道 80 元；淡季（12 月 -2 月）150 元，索道 65 元。

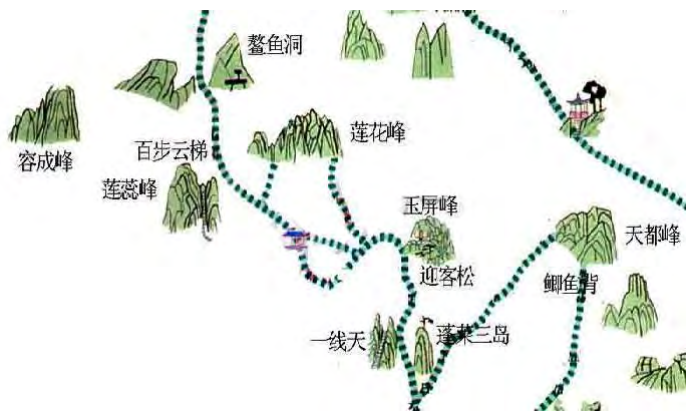
官网：<http://www.chinahuangshan.gov.cn>

时间：6:30-17:00

索道运行时间：冬季 08:00-16:00，其他季节 06:30-17:00。

玉屏景区

玉屏景区就是人们通常所说的“前山”。



蓬莱三岛

穿过“一线天”再回头，能看见三座参差不齐的小石峰相拥而立，峰巅如剑。每当云雾缭绕峰尖微露时很像海中岛屿，仿佛神话中的蓬莱仙境，因此得名。



wenjieqiao 摄



莲花峰

黄山最高峰，三十六大峰之一。周围群山环绕，颇似莲花，由此得名。从莲花岭至莲花峰顶约 1.5 公里，这段路叫莲花梗，沿途有飞龙松、倒挂松等黄山名松及黄山杜鹃。



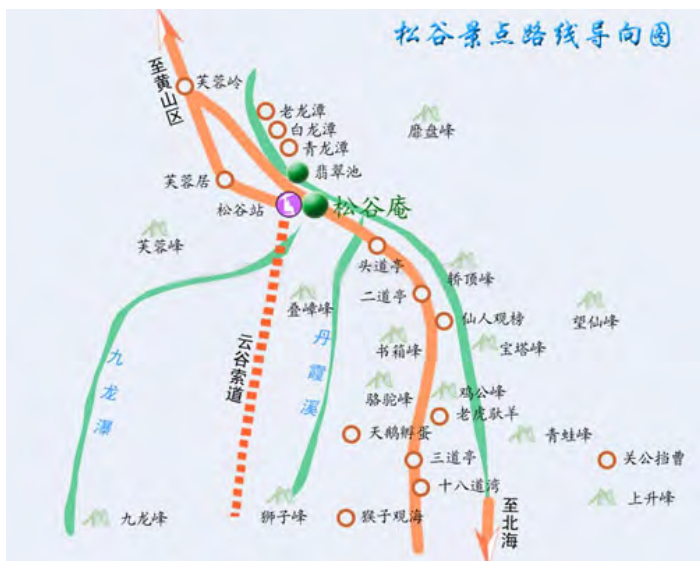
莲花峰长命锁 来自途牛网

玉屏楼

位于天都峰、莲花峰之间，左侧为迎客松，背靠玉屏峰，峰石上有诸多名人石刻。峰前的文殊台，是观赏西海云海的绝佳处。徐霞客曾称玉屏楼为“黄山绝胜处”。

松谷景区

黄山北大门的松谷景区就是所谓的“后山”。



丹霞峰

黄山三十六大峰之一，峰壁为赭色，霞光落照，色彩斑斓，因而得名丹霞。峰前有“达摩面壁”，东边有“白马驮经”。



来自途牛网

关公挡曹

过三道亭，上升峰腰有二石直立如人，上下对峙。上者石顶状若盔缨，形同气宇轩昂的“关公”，下者俨然是头戴平官帽，身穿朝服，欠身说情的“曹操”，是这一景区的著名景观。

翡翠池

在黄山的后海深处，有个满盛绿玉的深水潭，它镶嵌在两座高峰之间的溪流之中，长有五丈，宽约三丈，碧水粼粼，常年满池，从远年望去恰似一块巨大的翡翠，所以取名“翡翠池”。位于松谷溪，五龙潭上方。



来自途牛网

北海景区

黄山景区腹地，是一片海拔 1600 米左右的高山开阔地带。



猴子观海

位于黄山风景区北海景区黄山狮子峰前，一石猴独踞峰顶，仿佛极目远望，又似纵身跳跃静观云海，当云海散去时，猴子又可观望太平县的田园风光，因此这一巧石又可称“猴子望太平”。



来自途牛网

狮子峰

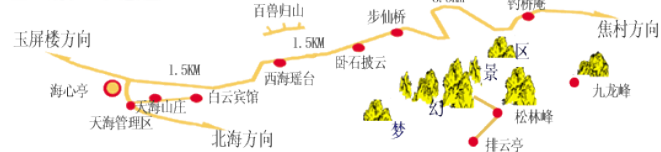
狮子峰形似一只伏卧的雄狮，头西尾东，狮头昂向丹霞峰、铁线潭的上空；清凉台处是狮子的腰部；曙光亭处是狮子的尾巴。狮子峰也是观赏黄山著名怪石猴子观海的最佳位置。



狮子峰曙光亭 来自途牛网

白云景区

白云景区示意图



飞来石

传说是女娲补天剩下的一块石头，摸一摸就能带来好运。《红楼梦》片头拍摄的顽石其实就是这块飞来石。



henry.wei1977 摄

天海景区

光明顶

黄山第二高峰，是黄山景区前山与后山的分界点，更是黄山看日出观云海的最佳地点之一。



来自途牛网



鳌鱼峰

黄山三十六小峰之首，峰腰有三角形的鳌鱼洞，洞额刻有“天造”二字，游人从洞中梯道穿过，有“保佑升官发财”之说。



鳌鱼洞 来自途牛网

梦幻景区

西海大峡谷

西海大峡谷又称梦幻景区，是丹霞站（俗称二索上站）下方群峰之中开发出的新景区，可让游人在峡谷半腰处盘旋观赏。每年4月杜鹃花开遍野，十分动人。



▲ 贴士：注意时间安排。绕峡谷一圈需四小时左右，因此春夏 13:00、秋冬 12:00 左右能到达排云亭的话，游玩西海大峡谷是没有问题的。

住宿

景区内

黄山景区内的宾馆费用相对较高，旺季时常常出现客满的情况，必须预订，否则就只能租大衣和睡袋打地铺了。

白云宾馆

位于天海景区，距离光明顶约300米，地理位置优越，是连接黄山前、后山的必经之地，宾馆有三星级和四星级两种规格，但房间很整洁，晚餐可在酒店内解决，不提供免费一次性洗漱用品。



benyeuda 摄

电话：0559-5582708

地点：黄山风景区中心 光明顶下天海

狮林大酒店

位于黄山精华景区北海景区，建在有着四百年历史的“狮子林禅院”遗址之上，酒店服务设施齐全，干净温馨，用餐价格较高。



EyeEar 摄

电话：0559-2542696

地点：北海景区狮子峰山脚



玉屏楼宾馆

山顶上的酒店，设施很好，有烘干吹筒，有暖气机，环境干净，服务很好，在景区的酒店中性价比算高。



mhloke 摄

电话：0559-2317070

地点：玉屏景区玉屏峰上

汤口镇

其实就在黄山脚下，但因为是景区外所以酒店不仅选择多而且价格公道。相对清静，最大的优点就是距离景区近，十分方便。

云海楼

这家算是黄山地区最早做自助游的酒店，在网上知名度很高。工作人员都十分熟悉山上的行程线路，几乎每一个人都可以给客人讲解行程线路。房价比较公平，能帮忙订到山上便宜的住处和包车。



来自酒店官网

电话：0559-5561109

地点：黄山风景区汤口镇汤川路 55-56 号

官网：<http://www.yunhailou.com>

游菜花青年旅舍

在背包客和自助游游客中有很好的口碑，服务非常好，能在这里交到不少朋友，位置很好，就在黄山脚下。



酒吧餐厅 来自旅舍官网

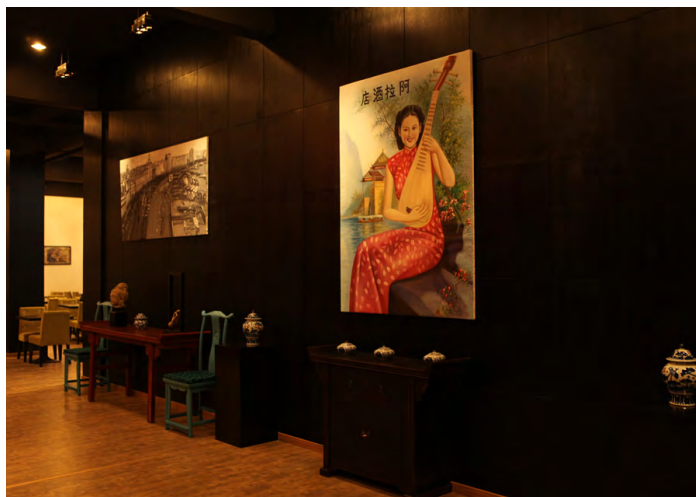
电话：0559-2191919,15955901018

地点：汤口镇兆成天地 C4 幢

网址：<http://www.yhachina.com/ls.php?id=351>

阿拉酒店

酒店位于黄山景区南大门，靠近景区换乘中心，酒店设施设备齐全，品质较好，性价比极高，24 小时热水，房间很干净，软件和硬件都很好。



酒店摆设 来自酒店官网

电话：0559-5585783

地点：汤川路黄山风景区交巡警支队附近

官网：<http://www.thealahotel.com>

屯溪区

黄山市市政府所在地，离黄山风景区大概 60 公里。宾馆以星级酒店居多，设施在三个区域中是最好的，价格也较低。



考拉国际青年旅舍

很大的一家青旅，房间很多，氛围很好，走廊和房间的墙上都是过往住客的留言。老板很热心，有问题都会耐心解答或者帮忙解决。离火车站很近，走路过去 5 分钟就到了，去黄山景区很方便。



Emily Seiders 摄

电话：0559-2114522

地点：屯溪区北海路 58 号（靠近火车站）

中瑞华艺大酒店

酒店具有浓郁艺术特色和品味，距黄山南大门 500 米，举头可望天都、莲花等主峰。地理位置优越，酒店大堂宽敞明亮，进入电梯的区间设有室内山水景观，别有洞天。房间干净舒适、布局合理、色彩协调。

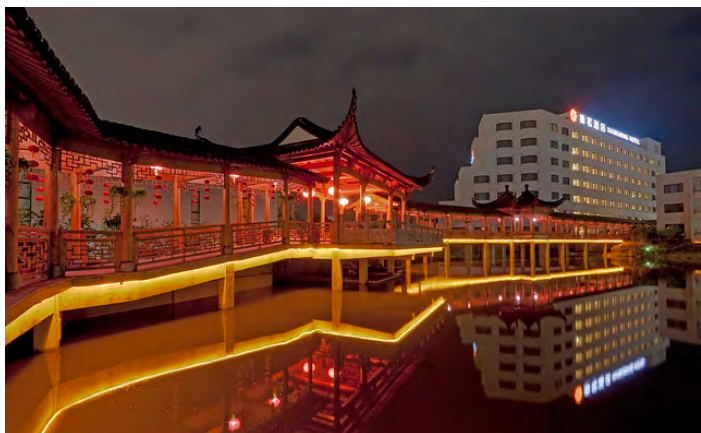
电话：0559-5566888

地点：黄山风景区南大门

官网：<http://www.huayihotel.cn>

香茗酒店

酒店内有夜秀《徽韵》表演的五星级酒店，离飞机场比较近，离黄山稍微有点远，酒店服务好，周围环境优美，空气清新，视野开阔，性价比高，早餐很丰富，就是打车不好打，不过有叫车服务。



酒店外的长廊 Maoli 摄

电话：0559-2581405

地点：迎宾大道 2 号

美食

特色美食

臭鳜鱼

徽州经典名菜，已有 200 多年历史。最大的一个特点就是“臭”，一般初次尝试者不一定能适应，如见榴莲般。但闻着臭，吃起来却是酥香无比，因此这一极大反差，更增加了人们对它的推崇和喜爱。



来自途牛网

蟹壳黄烧饼

又名“救驾烧饼”、“皇印烧饼”，徽州特色小吃，由于烘烤时间长，饼中水分大多蒸发，利于贮存，一旦受潮，烘烤后依然酥香如故。皮分层薄如纸，致烤制后酥松油润而不腻。



来自途牛网



毛豆腐

徽州的传统风味小吃，《舌尖上的中国》里也曾对其做过介绍。毛豆腐摊主肩挑一副豆腐担，一头是干柴和平底锅，一头是毛豆腐、香油和辣椒糊，油煎起来，平锅上那热烘烘、香喷喷、作响的毛豆腐令人胃口大开。



毛豆腐 euqus 摄

杜字虾米豆腐干

休宁风味小吃。万安“杜”字商标虾米豆腐干，颇负盛名。杜家豆腐店的虾米豆腐干，以用料独特，制作精细，配方讲究，色香味俱佳而著称。

徽州石鸡

徽州石鸡是大补食品，不少游客都冲着它而来。为栖息在山涧石缝中的一种蛙类动物，乃黄山特产。以休宁县大阜瀛所产最为著名。无论是红烧，还是清蒸，扑鼻的香味，丰满的后腿，比鸡肉有过之而无不及。



piglet's box 摄

芙蓉糕

徽州风俗，农历年前后用芙蓉糕招待贵客嘉宾。芙蓉糕是用精细的糯米粉，做成米糕切片，再用油炸，然后拌和白糖、饴糖精制而成。



小米糕 HL Wang 摄

豆腐老鼠

取上好精肉、白豆腐为主料，配以生姜、鸡蛋、精盐，剁细如泥，挟鸡蛋一大团置于碗内的小麦粉上，双手捧碗反复簸滚，使之裹成一个白团，然后投入沸水煮，待其飘浮出水面，捞入事先配好佐料的鲜汤内即成。

餐馆推荐

老街第一楼

老街一楼堪称黄山餐饮业的龙头，酒店徽派建筑格局，成为老街旅游的又一新景。招牌菜有臭鳊鱼，如意鸡，黄山双石等。



来自途牛网

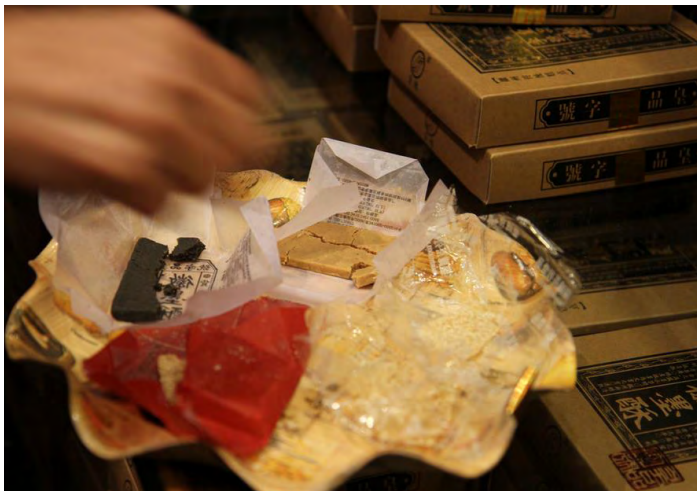
人均：80 元

地点：黄山市屯溪区屯溪老街 247 号（老街口）

电话：0559-2539797

皇品酥点

皇品很有名，听说是乾隆下江南时赐的名字。店内主营各种茶类、酥类。记得带几盒徽墨酥，口味有很多可以选，送礼自食两相宜。



店内试吃品 cheaplove 摄

地点：屯溪老街 268 号（第一楼对面）

电话：0559-2542288



汪一挑馄饨店

这家馄饨经本地人证实为十年老店，当年真是挑担子买了多年。但如今开店后，价格贵了不少。对面有不少卖毛豆腐的店家，也可买来配着吃。



HL Wang 摄

地点：黄山市屯溪区华馨路 43 号

电话：0559-2522917

交通：乘 20、16、18、15 路公交车在影都站下车步行约 200 米即到

周记烧饼

在小巷口的一个小摊，老奶奶早起就开始做饼，已经几十年了。现烤现卖的也是梅干菜及腊肉馅儿，皮儿酥脆，入口香浓。

地点：屯溪区老街

交通：乘 1、2、5、7、8、12 路等公交车在一马路站下车即到

椿源徽菜馆

如果你想很经济地吃一顿，不妨去试一试这家地地道道的黄山家常菜，价格很实惠。20 元可以炒两个不错的菜，品品徽州家庭妇女的手艺和热情。



dazsnow 大龙 摄

地点：屯溪区老街东入口左巷“青春巷”入口处（距老街青年旅舍约 30 米）

交通：从青旅出来右转第一个路口左转进去即到

宝葫芦小吃馆

宝葫芦是黄山市第一家特色小吃店，开业至今已有十年一到周末，那里几乎成了美女美食俱乐部。

人均：20 元

地点：黄山始屯溪区屯溪路屯溪商贸城（靠近老街）

美食贴士

黄山的饮食属于徽菜系。徽菜在烹调方法上擅长烧、炖、蒸、熘，讲究佐料，重火功，提倡原汁原味，重油重色。

到黄山，一定要品尝一下当地的特色菜“徽州臭鳊鱼”，以及各种用鲜笋或笋干烹调的美味。名为“臭”，其实香。

在汤口镇的沿溪街、屯溪老街以及黄山山上都可以品尝到当地的美食。



lwtt93 摄

如果去齐云山，齐云山上的美味也不可品尝。特别是那些山珍野味，在当地人手中，做出的就是意想不到的好味道！

黄山食物的价格山上和山下有天壤之别，例如毛豆腐、臭鳊鱼等这一类的美食，最好在黄山市区品尝，比较便宜而且地道，火车站附近和汤口风景区等面向游客的地方都有。

到山上尽量以填饱肚子为主，可以的话，只带一些轻便食品上去。

在山下带来的矿泉水，喝完空瓶子可以用来在宾馆装水。

干粮和水尽量在汤口买，然后带上山。

不要轻易去当地车夫拉去的饭店，他们会从中拿回扣，而且价格偏贵。



toehk 摄

如果是在黄山山上吃饭可以到就近的宾馆或者买方便食品，但是价钱较贵，如果不在宾馆里吃饭，最好上山前带矿泉水、方便面、鸡蛋等。



购物

特色商品

黄山毛峰

黄山的毛峰茶叶品质好而且便宜，可以买一点带回去。如果春游黄山，可以赶上新茶，不要错过。



herbertyang 摄

太平猴魁

中国极品名茶，外形扁平挺直，魁伟重实，泡起来香气高爽持久，具有独特的兰花香，口感好，可有爽口润喉、明目提神。

▲ 贴士：买茶叶时一定要先品，品好了再买。价格谈得好的可砍掉 2/3；对鉴别茶叶不是很在行的游客建议去超市购买盒装茶叶。



bluespace2013 摄

石耳

石耳含有高蛋白和多种微量元素，是营养价值较高的滋补食品。形状和木耳很像，但背部长着一层青苔似的灰绿膜，口感稍微粗糙。可以当旅行礼物带回去送人。



石耳鸡汤 amyao 摄

蕨菜

黄山蕨菜是一种野菜，在黄山的菜单里很常见。到了春天，黄山市区山区到处都是。可以鲜食或腌了吃，对人体有好处。



新鲜蕨菜 ulysses68 摄

购物场所

屯溪老街

老街保留古代商家“前店后坊”或“前铺后户”的经营格局和特色。建筑高仅两三层，多为木穿榫式结构，徽派木雕、青瓦白墙，随处可见。老街上有许多百年老字号，比如“程德馨”酱油、“同德仁”药店等。



来自途牛网

地点：黄山市屯溪区中心



沿溪街

中间有溪流，两边有小店，也算是别有情调。店铺都是白墙黛瓦的典型徽式建筑民居，晚上来这里逛一逛散散步，还可以顺便买点小纪念品。



徽式建筑 广文 摄
地点：黄山市汤口镇

黄山茶城

地处市中心城区，集茶叶精品一条街、茶叶保鲜库、茶史博物馆、茶艺演出厅等于一体。茶城的茶叶品种丰富，顶级香芽、太平猴魁、茶王真香等都有出售。在这儿购买茶叶比老街等地相对实惠便宜，不过品质参差不齐，还得精挑细选。

地点：黄山市屯溪区荷花西路 1-35 号

交通：可乘三轮车或乘 6 路公交车在仙人洞站下车即到



DvYang 摄

皇品土特产商行

是一家以经营土特产、副食品零售、旅游工艺品零售的企业，整合了黄山土特产资源，开发土特产系列产品。各式土产包装都十分精美，送礼自用两相宜。

地点：黄山市屯溪区屯溪老街 268 号

电话：0559-2542288

娱乐

娱乐活动

特色演出

《徽韵》由国内著名导演段建平担纲，全场共分为《四季黄山》《天上人间》《痴梦徽州》《徽班进京》《皖风徽韵》五幕。借助现代声光电等多媒体技术，再现了徽州人文历史的演变发展。



演出海报 德瑞克的旅游好好玩 摄

泡温泉

黄山温泉属于偏硅酸多元的复合型温泉，含偏钾、硅、镁、溴、酸、铁、钠等多种元素。另外黄山的温泉还具有水量多、水质好的一些特点，水质中性温和，PH 值为 6.6，水的温度为 44.4 度，是优质的温泉资源。

五福神会

五福神会是黄山区永丰乡苏姓一族为祭祀五福神而举办的活动，集民间舞蹈、戏曲、美术、风俗民俗于一体，文化特征蕴涵其中，展现了徽州地区独特的“雉文化”和戏曲文化。



赛龙舟

每年端午节，凡沿河城镇均举行赛龙舟，尤以屯溪赛龙舟为盛。这是黄山地区普遍的民间游艺活动。



Minaol 摄

赶庙会

在农历九月初九这天，四乡八镇的善男信女成群结队赶来朝拜周王菩萨，并带来各种农副产品和手工业产品进行交易。庙会期间，搭台唱戏，从日落唱到日出，通宵达旦，煞是热闹。

地点：屯溪近郊临溪镇

古徽州茶文化表演

徽州茶道注重环境、气氛，以求汤清、气清、心清，境雅、器雅、人雅。近年来黄山市有关部门把古代饮茶的礼规编成一套程序，进行“茶道表演”，深得游客的青睐。



茶艺 teawater 摄

娱乐场所

香茗大剧院

为《徽韵》量身定做，工程设计者及建设者均采用世界最先进的设备及顶尖技术，有国际最先的高清晰全彩 LED，高 8 米·长 22 米，面积 176 平方米。采用了世界先进的 5.1 声道环绕立体音箱，移动立体景架，大兴实景瀑布台灯。

地点：黄山市屯溪区迎宾大道 2 号

醉温泉

醉温泉是“中国十大温泉休闲基地”，是华东地区最具特色、最高规格、最具文化底蕴的露天温泉。



户外景观 来自醉温泉官网

地点：黄山市屯溪区花山路新徽天地醉温泉度假城

时间：普通区 14:00-24:00；贵宾区 14:00-02:00

官网：<http://www.zuiwq.com>

黄山国际卡丁赛车俱乐部

集休闲度假健身娱乐于一体的大型活动中心。主要休闲项目包括开丁赛车、环幕影院、攀岩、飞镖、射箭、桑拿、风味馆等。其中卡丁车俱乐部占地面积约 25000 平方米，拥有一处国家 a 级卡丁车赛场，是目前国内规模最大的卡丁车厂之一。



卡丁车赛道 Boyish_Pinocchio 摄

地点：黄山市西郊博村林场

元一环球影城

地点：屯溪区阳湖路元一大观 9 号楼（新安大道口）

电话：0559-2588880



流逝酒吧

在中市派出所旁一条巷子里，酒吧温馨舒适，外场还设有秋千，是聚会聊天的好去处。



tracydekalb 摄

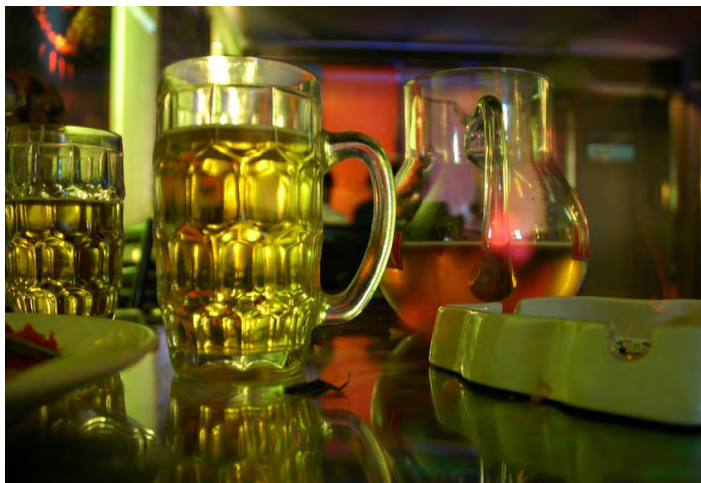
地点：屯溪区新安北路6号（近昱中花园）

电话：0559-5291496

越界酒吧

地点：屯溪区元一大观6号楼

电话：0559-2588988



spo0nman 摄

好乐星 KTV

包厢环境和设备都不错，性价比高。

地点：黄山市阳湖东路70号

电话：0559-2588188

愿望清单

不到始信峰 不见黄山松

始信峰，这里汇聚了众多黄山名松，有接引松、黑虎松、连理松、龙爪松、卧龙松、探海松等。在石笋砭上可观赏众多的奇石。石笋砭，

号称“黄山第一奇观”，砭上石柱参差林立，奇松奇石风姿各异，“十八罗汉朝南海”惟妙惟肖，引人入胜。

黄山排云亭 奇石博物馆

排云亭是黄山小景点最集中的地方，有“黄山奇石博物馆”之称，如仙人晒鞋、仙人晒靴、仙女绣花、仙女弹琴、武松打虎等景点。

游梦幻西海 览独好风景

“登黄山爬梦幻，不去梦幻是最大的遗憾”！西海大峡谷（XX）被称为梦幻景区，体验、感受黄山的秀丽，幽静，风景这边独好。

“这里是旅行团的禁区，是自助游的天堂”。有人说“黄山的门票80%都产生在这里”，这话虽然有点夸张，但足以证明这里的风景确实有她的独特之处。

不到光明顶 不见黄山景

光明顶是黄山上的一个平台，海拔1860米，是黄山的第二高峰，比天都峰还高。她是黄山的前后山分水岭（分界线），站在这里是看“莲光峰”和“天都峰”最佳的位置，视野很好。

不上天都峰 白来一场空

天都峰海拔1830米，是黄山三大主峰中最险峻的一座。“天都”意为“群仙所都”、“天上都会”，峰顶有“登峰造极”石刻。天都峰虽高不及黄山的主峰莲花峰，但其险峻程度则绝非莲花峰可比，百丈云梯几乎直上直下，是鸟瞰黄山壮丽全景的理想之处。

登临莲花顶 一览众山小

莲花峰位于黄山中部、玉屏楼北侧，东对天都峰，古人往往误指天都峰为黄山最高峰。峻峭高耸，气势雄伟，宛如初绽的莲花，故名莲花峰。明代吴侗曾有诗赞曰：“一种青莲吐绛霞，亭亭玉立净无瑕。遥看天际浮云卷，露出峰顶十丈花。”登临峰顶，一览众山小，顿生万丈豪情。

文殊院 不见黄山面

文殊院，即玉屏楼，位于天都、莲花两峰之间，这里也是观赏前海云海景观的最佳地方。因为黄山的绝大多数奇峰异景都集中在这一带。天都峰、玉屏峰、莲花峰为最精华的三峰，另外，“一线天”、“蓬莱三岛”、“百步云梯”都会经过，还有迎客松也在这里。



toehk 摄

