

# 舟山

东海鱼仓·千岛之城



## 简介

舟山群岛，宛如翡翠般的珍珠，散落在东海海面。舟山集海洋文化景观和佛教文化于一体，拥有普陀山、嵊泗等风景名胜。奇崖岩穴，名刹寺院，金沙浴场，渔港夜景，构成了“千岛之城”独特的山海风光。

### 地理

舟山位于浙江省舟山群岛，地处我国东南沿海，长江口南侧，杭州湾外缘的东海洋面上。背靠上海、杭州、宁波大城市和长江三角洲辽阔腹地，面向太平洋，具有较强的地缘优势。

### 气候

舟山群岛四面环海，冬暖夏凉，温和湿润，光照充足。年平均气温16℃左右，最热8月，平均气温25.8-28.0℃；最冷1月，平均气温5.2-5.9℃。

### 最佳旅游时间

舟山旅游旺季为每年的6-10月。群岛中桃花岛、东极、普陀山、朱家尖、嵊泗列岛等都是夏季避暑度假的胜地。



舟山 嵊泗 枸杞岛 GIS@Sam 摄

**▲ 贴士：**舟山夏秋之际易受热带风侵袭，冬季多大风，七八月间出现干旱，是舟山常见的灾害性天气。要注意的是每年台风季节，出游前一定要注意舟山的天气预报和海洋信息。

### 禁忌

- 舟山海岛渔民忌说“翻”字，怕出海遇风浪翻船；忌说“下”字；忌说“霉”字。
- 吃饭时忌讳用筷子敲碗，认为“用筷子敲碗”意味着家里穷得叮当响；忌讳将筷子插在饭碗里，更忌讳饭吃完后，把筷子横放在碗上。

## 备忘录

## 目录

简介 .....	1
交通 .....	3
线路推荐 .....	4
景点 .....	5
住宿 .....	8
美食 .....	10
购物 .....	12
娱乐 .....	14



舟山旅游地图



## 交通

### 外部交通

舟山地区没有火车站，若想通过轨道交通去往舟山，需要到上海、杭州等地再换乘大巴。舟山市内只有一个机场，游客可以选择提前选购打折机票，经济实惠。沿海城市的旅客也可以选择坐轮船前往舟山。

### 飞机



#### 普陀山机场位置图

#### ■ 舟山普陀山机场

舟山普陀山机场目前已开通北京、晋江、厦门、汕头、上海浦东、南京、青岛等航线。

地址：舟山市普陀区朱家尖

电话：0580-6260716

网址：<http://www.zsairport.com.cn>

交通：

#### 1. 机场大巴

机场大巴只有从机场至普陀山（蜈蚣峙码头）一条线路，全程约10分钟左右。

上车地点：候机楼到达口

发车时间：每个航班到达时间

价格：5元/人

#### 2. 出租车

地址：机场候机楼出口处

电话：0580-8100100

#### 3. 公交

乘坐25路公交，至机场公交车站下车，即可。

#### 4. 机场至市区来回免费班车（仅限上海航班）

路线：机场候机楼到达口停车场 → 山水人家 → 普陀二中 → 海天大道新城公交总站 → 定海联谊大酒店停车点 → 定海海军环南招待所

时间：

机场始发：上海航班落地后15分钟

定海始发：上海航班起飞时刻前2小时10分钟，如上海航班10:10起飞，定海海军环南招待所门口始发为8:10

▲ 贴士：旅客凭当日上海航班行程单（机票）或登机牌乘坐班车，先到先坐，坐满为止。

### 轮船

舟山群岛与外界的交通联系主要依靠轮船。岛上主要有鸭蛋山码头、定海港、沈家门半升洞客运码头、三江港、西码头等水运交通中心。其中，鸭蛋山码头、定海港主要连接外部交通，沈家门半升洞客运码头、三江港、西码头主要发内部岛屿之间的船。

网址：<http://www.zstour.gov.cn/Tmp/newsContent.aspx?ArticleID=86b7a5bf-6a23-4e2d-b800-dafb9e8085ca>

### 客车

舟山本岛有两个比较大的客运中心，新普陀长途客运中心、定海客运中心。临城车站，位于沈家门和定海之间，离景点都不算近，如果是旅游一般不在这下车。没有直达舟山的大巴，也可先到宁波北站、南站、西站，再坐到舟山的大巴。

#### ■ 舟山新普陀长途客运中心

地址：普陀区沈家门街道城北开发区兴普街道

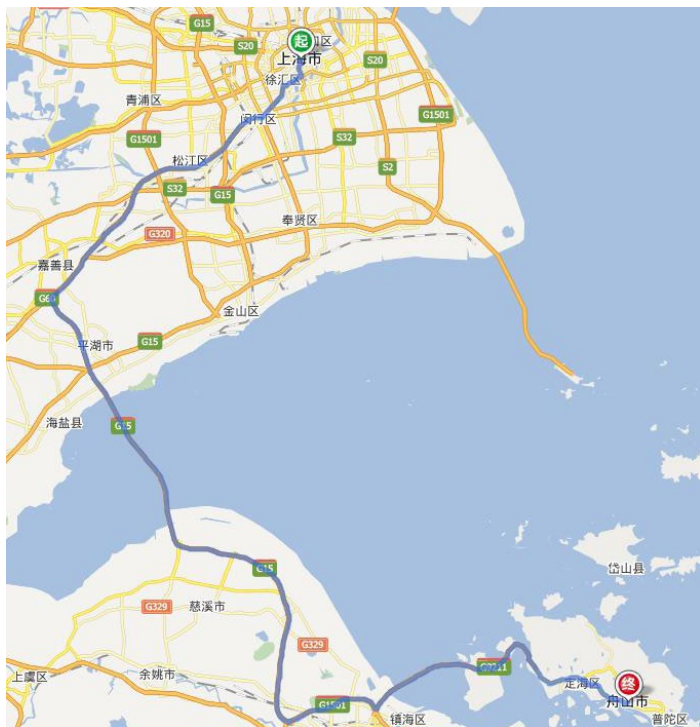
网址：<http://www.zsqy.com.cn>

#### ■ 定海客运中心

地址：定海区环城南路15号，近鸦片战争纪念馆（竹山公园）

网址：<http://www.zsqy.com.cn>

### 自驾



上海到舟山自驾线路简图



### 上海出发

线路 1: 上海—沪杭甬高速—乍嘉苏高速—东海大桥—沈海高速—宁波绕城高速—杭甬高速—北仑—大榭码头或白峰渡口—普陀山

线路 2: 上海—沪杭甬高速—杭州绕城高速东线—宁波—杭甬高速—北仑—大榭码头或白峰渡口—普陀山

### 杭州出发

线路: 杭州—杭甬高速公路—宁波—北仑—大榭码头或白峰渡口—普陀山

▲ 贴士: 旺季时白峰渡口前往舟山的渡口会挤满车辆, 建议准备好吃喝物事, 做好排长队的准备

## 内部交通

### 公交

舟山本岛上有多条公交线路到达本岛各个角落。其中游 2、游 3 线为环定海城公交线。20、25、26、27、28、29 为定沈公交车, 连接定海和普陀两大区, 车程约 40 分钟。间隔时间约 10 分钟。

### 出租

出租是出行比较方便的交通工具。

价格: 起步 2.5 公里, 起步价 8 元; 超过 2.5 公里每公里 1.8 元。

燃油附加费 1 元。

电话: 0580-8100100

### 岛内飞机

普陀山机场运营朱家尖—嵊泗和朱家尖—东极两条航线, 最远可以飞到东极岛范围。

航线	班次	价格	电话
半小时一次	半小时一次	1000-1500 元 (提前订票享优惠)	0580-6260598
朱家尖—东极	一小时一次	2000 元 (提前订票享优惠)	0580-3061206

### 岛内轮渡

舟山本岛与各岛之间的交通基本依靠轮船。建议大家首选舟山港定海客运站。

#### ■ 舟山港定海客运站

舟山港定海客运站发往六横方向。

地址: 定海区滨港路港务码头附近

电话: 0580-2067000;2067011

交通: 50、28、39、35、33、37 路均可到

#### ■ 舟山通达海运三江站

舟山通达海运三江站发往岱山、秀山、嵊泗方向。

地址: 定海区马岙三江码头

电话: 0580-8081005

交通: 16、22、89、50 路三江码头站即可到达; 三江码头一定海客运中心港站有接送班车, 票价 5 元

## 线路推荐

### 海岛一日游

塔湾金沙景区→安期峰→沈家门渔港

### 玩沙礼佛三日游

D1: 朱家尖→乌石塘→南沙

D2: 观音洞→普济禅寺→慧济禅寺→百步沙

D3: 不肯去观音院→潮音洞→紫竹林→南海观音像

### 群岛五日游

D1: 定海古城→鸦片战争遗址→三毛祖居→黄杨尖

D2: 南海观音立像→潮音洞→不肯去观音院→普济禅寺→法雨禅寺→慧济禅寺

D3: 大青山景区→南沙→国际沙雕艺术广场→乌石塘

D4: 桃花峪→塔湾金沙景区→安期峰

D5: 庙子湖岛→东福山

## 备忘录



攻略由网友共同编写, 欢迎投稿补充, 邮箱: g-web-cm@tuniu.com QQ: 2923270687

最终解释权归途牛旅游网所有, 电话: 4007-999-999

更多途牛旅游攻略尽在: <http://www.tuniu.com/guide/>

下载途牛 APP, 搞定旅游这点事儿



## 景点

### 定海区

#### 定海古城

定海是一座历史悠久、古迹众多的千年古城，也是中国唯一的海岛文化名城。古城内保存有明清时期的中大街、西大街、东大街、柴水弄、留方路等历史街区，散布着许多年代久远的古迹，留下了历朝才子名人的足迹。



Augustus1972 摄

地址：舟山市定海区

门票：免费

交通：25、29、56、58、60、62、64 路到定海一中站；29、56、58、60、62、64 路到足印寺站

#### 三毛祖居

位于舟山市定海区小沙乡，与闻名海内外的普陀山、朱家尖隔海相望。新修复的三毛祖居中陈列三毛的遗物、各个版本的作品、各个时期的照片，以及中外人士缅怀三毛的文章等。北厢房设“三毛故乡行”录像等。



世上沒有另一個 D 摄

地址：定海小沙镇陈家村庙桥居委员会

票价：10 元

时间：每周一、三、五、六、日 8:00-11:00;13:30-16:30

电话：0580-8022000

交通：定海到小沙班车至金鹰公司门口下

#### 东极岛

东极不仅有浓厚、古朴的渔家特色，更有美不胜收的风光。阳光、碧海、岛礁、海味，这里海面一年四季变化有常，静胜杭州西湖，一马平川；怒比钱塘秋潮，惊涛裂岸。每年春、夏，岛顶上云雾飘绕，而海岸边却是阳光普照，蔚为奇观。



ImGump 摄

地址：舟山市定海区东极镇

时间：全天

交通：一般都会选择轮渡的方式，在舟山沈家门半升洞码头乘坐轮渡前往

最佳旅游时节：5-10 月上旬最佳。6 月份左右是看海的最佳时间，不冷不热，风平浪静，8-9 月份间是台风季节，安全问题要注意。当然，喜欢品尝海鲜的朋友，10 月份是最佳选择，鱼肥蟹满。

### 普陀区

#### 普陀山

中国佛教四大名山之一，是观世音菩萨教化众生的道场。普陀山四面环海，风光迥迤，被誉为“第一人间清净地”。有许多名胜古迹，都与观音结下不解之缘。



普陀山寺院的小佛像 胖胖熊 摄

地址：舟山市普陀区杭州湾南缘、舟山群岛东部海域

电话：0580-3191919

时间：6:00-21:00



门票：淡季（12-1月）：140元 旺季（2-11月）：160元

▲贴士：

1. 正月初一至初五、五月一日至三日、十月一日至五日门票价格为200元/人；
2. 普陀山景区门票不包含寺院香花券和洛迦山景区门票；
3. 各寺院免票进寺时间：正月初一至初三、三大香会期十八、十九。

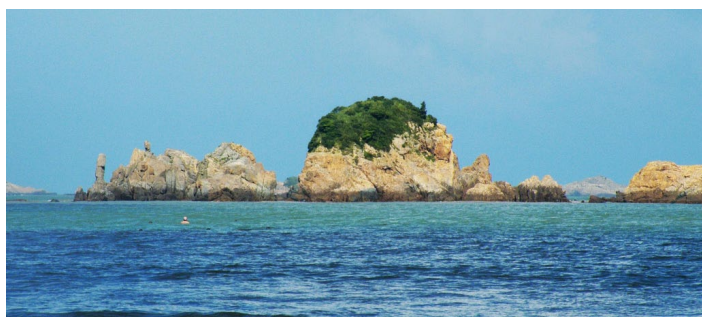
交通：坐轮渡到普陀山码头上岛。从沈家门半升洞码头和朱家蜈蚣峙码头坐船。朱家尖码头近一些，行程10-15分钟，沈家门行程15-20分钟。上海和宁波有直达普陀山的轮渡。

网址：<http://www.putuoshan.gov.cn>

最佳旅游时节：春秋适宜。气温舒适出行。

## 朱家尖

朱家尖是中国国际沙雕故乡，以沙石自然景观著称，集沙景、石景、海景、佛景于一体，是理想的海滨观光、度假、休闲、避暑胜地。



Annie\_Zhang 摄

地址：舟山朱家尖岛

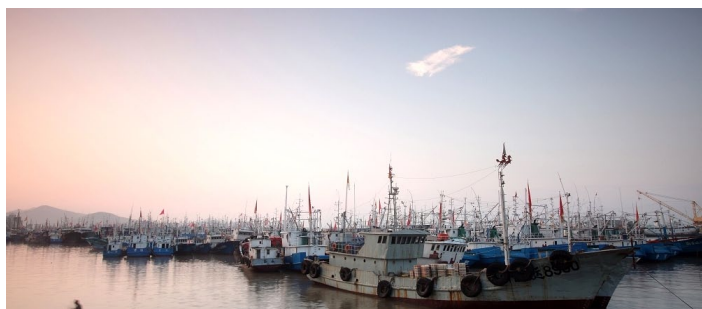
交通：舟山普陀山机场就位于朱家尖岛北部，游客可乘飞机直达；由于跨海大桥的建立，自驾也十分方便；朱家尖最近的火车站是宁波东站，坐火车的游客可以先到宁波，再从宁波白峰码头坐船前往朱家尖。

时间：全天

最佳旅游时节：6-10月是避暑、休闲的理想去处

## 沈家门渔港

沈家门渔港是中国最大的天然渔港，这里常年万船穿梭。每逢渔汛，沿海十几个省市的几十万渔民云集港内，桅樯林立，鱼山虾海，形成了一道独特的海岛渔港景观。入夜，渔灯齐放，繁星如织，美不胜收。



渔船 voltage220\_lyq 摄

地址：舟山市普陀区滨港路

时间：全天

交通：乘9路、28路在沈家门饭店站下车

## 桃花岛

桃花岛是金庸笔下东邪黄药师居住的地方。岛上的旅游资源丰富多样，集海、山、石、礁、岩、洞、寺、军事遗迹、历史纪念地、摩崖石刻、神话传说于一体，自然景观与人文景观并茂。



A. WC L. 摄

地址：舟山本岛沈家门渔港的南面

时间：全天

门票：上岛免费，景区联票140元（含桃花寨、射雕旅游城、安期峰、大佛岩、桃花峪）

最佳旅游时节：6月至10月舟山整个群岛季风显著，冬暖夏凉，温和湿润，光照充足，是夏季避暑胜地。

交通：桃花岛地处舟山群岛东南部，登桃花岛游玩一般线坐车到码头，然后坐船上岛。有三个码头有直达桃花岛的轮渡：墩头码头、半升洞码头、郭巨码头。一般从周边城市做长途汽车到普陀沈家门汽车站，再打车到墩头码头上岛。有条件的话可以选择自驾。

电话：0580-6063668

## 嵊泗县

### 基湖沙滩

基湖沙滩倚山傍海，呈弯月形微倾入海，有“南方北戴河”之称。滩地坚实，沙质洁净，滩下水域平缓。沙滩上，有海滨浴场，配有冲浪、帆船、海浴、沙浴、篝火晚会、摩托艇、野营、沙滩排球等娱乐设施。



Muse`^^ 摄



门票：

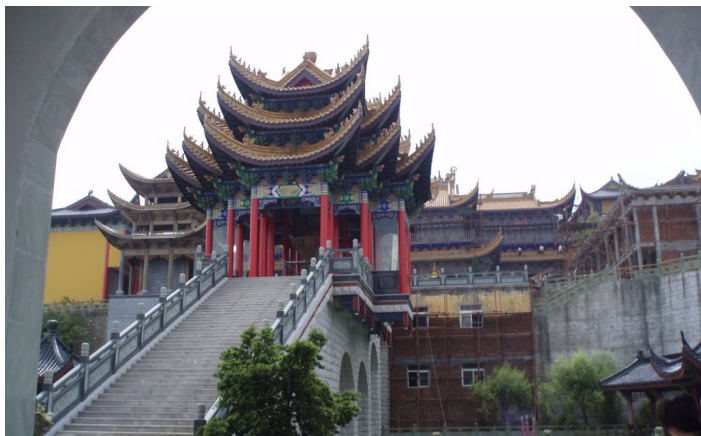
时间	票价
5月1日-6月15日	30元
6月16日-9月15日	40元
9月16日-10月15日	30元
10月16日-4月30日	10元

时间：8:00-18:00

交通：从菜园镇乘往五龙乡的中巴，票价2元；李柱山打车20元、菜园镇打车10元可到。

## 大悲山

大悲山是嵊泗列岛第三高峰，以佛教观音文化中的大慈大悲而得名。其西连群峰，东滨大海，与基湖沙滩、南长涂沙滩形成等边三角，是登高揽胜的好去处，亦是嵊泗的佛教胜地。



Idazhou 摄

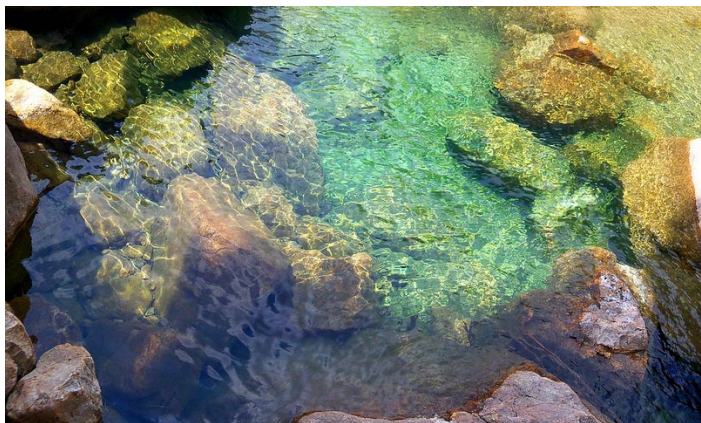
地址：舟山市泗礁山岛东部田岙村

门票：20元

交通：没有直达交通，可包车前往

## 观音山

观音山峰峦高耸，数峰连环似莲花。山上冬暖似春，夏凉如秋，温和湿润，光照充足，四季气候变化不大，是旅游避暑好地方。山间广济寺分上、中、下三座，是宗教旅游胜地。



观音山溯溪 Rinborn 摄

地址：浙江省岱山县衢山镇

时间：全天

门票：免费

交通：

轮船

名称	时间
宁波—大衢	隔日，10:00开
上海芦潮港—大衢	11:50开
大衢—上海芦潮港	7:30开
大衢—嵊泗	10:00开
大衢—定海	14:30开

## 备忘录

---



---



---



---



---



---



---



---



---



---



---



---



---



---



---



---



---



---



---



---



---



---



## 住宿

### 星级酒店

#### 普陀山祥生大酒店

酒店位置稍偏，出行较不便，但服务周到，设施完备。而且风景优美，空气清新，可选经典海景房，房间宽敞，阳台面向大海。



Harry 1010 摄

地址：合兴西苑 8 号

电话：0580-6696666

#### 舟山喜来登绿城酒店



会议室 Sheraton Hotels and Resorts 摄

喜来登绿城酒店是一家外资酒店，服务人员素质很高，笑容满面，很热情。酒店的早餐很是丰盛，中西日餐面面俱到。

地址：千岛路 101 号

电话：0580-2088888

#### 舟山圣地亚大酒店

酒店蛮新，设施完善，环境安静，附近有海中洲海鲜城，吃饭方便，去朱家尖，普陀岛的话非常近，去沈家门也不远。



Bar Atlantic Link 摄

地址：舟山市普陀区东港海印路 838 号

电话：0580-3826966

#### 雷迪森庄园

酒店位置稍远，近法雨禅寺，离车站蛮近的。环境清幽，很安静。各项服务设施都有，就是价格小贵。



Landison Tourism Group 摄

地址：普陀区普陀山法雨路 115 号

电话：0580-6690666

### 经济型

#### 格林豪泰舟山普陀东港商务酒店

酒店各项设施都很新且全，交通方便，离汽车站，普陀景区都在半小时车程，附近有超市，商场，购物方便。



早晨 Ethan. J 摄





## 美食

### 特色美食

#### 黄鱼鲞烤猪肉

黄鱼鲞烤猪肉是舟山的特产，用鲜黄鱼剖肚盐渍晒干后，称为黄鱼鲞。经过精加工的舟山黄鱼鲞味鲜、咸淡适口，含有丰富的蛋白质，有开胃、生津、活血的作用。与猪肉同烹，质感酥软，两味相渗，各尽其妙。



YiRui 摄

#### 嵊泗贻贝

贻贝俗称淡菜，也叫海红，是一种双壳类软体动物。贻贝是大众化的海鲜品，可蒸、煮食之，营养价值很高，并有一定的药用价值，素有“海中鸡蛋”之称。



Nicknamemiket 摄

#### 舟山大黄鱼

舟山群岛海域是大黄鱼的主要产地之一，大黄鱼肉质鲜嫩，营养丰富，可红烧、清炖、生炒、盐渍等。咸菜大黄鱼是舟山人待客的家常菜。大黄鱼还有很高的药用价值，其耳石有清热去瘀、通淋利尿的作用，膘有润肺健脾、补气止血作用，胆有清热解毒功能。



nicknamemiket 摄

#### 嵊泗带鱼

带鱼为嵊泗渔场出产的主要大宗经济鱼类之一，尤以嵊山带鱼最为著名，它浑身银白似剑，骨软少刺，肉肥质白多脂肪，鲜美可口。带鱼也有糟制、风干、晒鲞等法。带鱼有药用价值，鱼鳞含有大量的油脂、蛋白质及无机盐。



seagull168 摄

#### 风鳗

风鳗是舟山的特产，也是东南沿海一带人民所喜爱的海鲜，肉质白嫩，香且爽口，味道鲜美，蛋白质含量丰富。具有活血通络、解毒消炎之功能。



QYZHANG 摄



### 枪蟹

枪蟹又名“新风枪蟹”，肉黄白相间，色泽诱人，风味雅致，鲜美可口。清热、散血、滋阴之功，壳可用于清热解毒、破淤散结、止痛。



lubo1305 摄

### 三鲍鲈鱼

鲈鱼肉白质鲜，味似鲑鱼，除鲜食外，还可腌制加工成鲈鱼鲞，其中以三次精盐加工的三鲍鲈鱼为最佳，是岱山的著名海产品。鲈鱼有养心安神、健脾益胃的医药功能。鲈鱼肉能治慢性腹泻，其鳞能治疣。

### 嵊泗螺酱

取新鲜黄螺或辣螺，洗净、捣碎、去壳，用盐腌至入味，再加糖、料酒等调料，即可食用。螺肉嫩滑鲜香，口味独特。



wEnDaLicious 摄

### 梭子蟹

梭子蟹嵊泗各岛资源丰富，一年四汛都有，烹饪和加工方法独特，尤以活蟹、抢蟹最为著名。梭子蟹除了可供食用外，蟹壳可入药和提炼甲壳素等，其蟹膏俗称蟹黄，可制蟹黄饼，是嵊泗渔岛特有的纯天然万分的海鲜调味品。



清蒸梭子蟹 +Zhou+ 摄

## 餐厅推荐

### 西湖春天

西湖春天以江浙菜为主，里面的甜品也很赞，而且环境清幽，比较小资，服务也很到位。



Toby Garden 摄

地址：定海区千岛路 111 号喜来登绿城酒店花园内

价格：人均 120 元

电话：0580-2187999

### 海中洲海鲜城

在沈家门当地算是比较高档的一家饭店了，相比较沈家门夜市的海鲜大排档而言，虽然这家价格贵了点，但明码标价心里有底，而且环境也干净多了。装修大气，服务员也不错。





墨鱼 indigo11 摄

地址：普陀区东港街道海洲路 278 号

价格：人均 182 元

电话：0580-3027777

### 外婆家

舟山的这家外婆家人并没有一些大城市多，但是味道还是一如既往的好。特色菜有话梅花生、外婆红烧肉、剁椒鱼头、外婆鱼头、青豆泥、糖醋里脊。



Anisechuang 摄

地址：舟山普陀区东港兴普大道 288 号

价格：人均 54 元

电话：0580-3819668

## 购物

### 特色产品

#### 佛手

“佛手”是普陀山特有的贝类，是当地特产，每年 8 月才能尝到。其形似佛的五指展开，两瓣吻合，饶有情趣，煮熟之后吃起来香味四溢，鲜而不腻，是海中独特的珍品。



Augu 摄

#### 沙雕画

沙雕画由特殊的沙制作而成，格调高雅，产品精致，具有浓郁的海岛特色，是理想的馈赠佳品。

#### 茶叶

云雾佛茶、南海紫菜、还魂草、催生子、石菜花、观音水仙、紫竹都是普陀山特有的，如有兴趣不妨带回一二。



品茶 Kmyc 摄

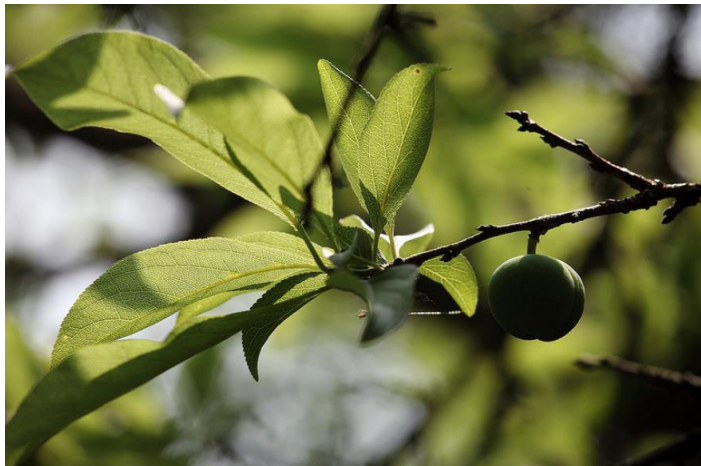
#### 岱山食盐

岱山是浙江第一产盐大县，自南宋以来一直以渔盐之利富甲一方。高亭镇盐场是岱山县的重点盐场之一，盐质特佳。具有色白粒细、味细、速溶的特点，素以岱盐之称，名扬全国。



### 金塘李

金塘李因产于金塘岛而得名。其果实圆形，果大核小，皮薄呈青，果肉鲜红，肉厚质脆，汁多味甜，酸度适口，被列为浙江省十大名果之一。金塘李不仅是夏食的鲜果珍品，而且是加工蜜饯的最佳原料。



Wenyichung 摄

### 登步黄金瓜

登步黄金瓜又名“东洋黄金瓜”，因其个头小重量轻，因而得名。色泽深黄，外表光滑，香气浓郁，其味甜而鲜口。

### 三矾海蜇

三矾海蜇肉坚实为佳，蜇皮以平展无血衣、色白或浅黄为优。蛋白质、钙、碘、磷、铁等含量极其丰富。具有热化痰、消积润肠、扩张血管、降低血压的作用。



Gary Soup 摄

### 竹节虾

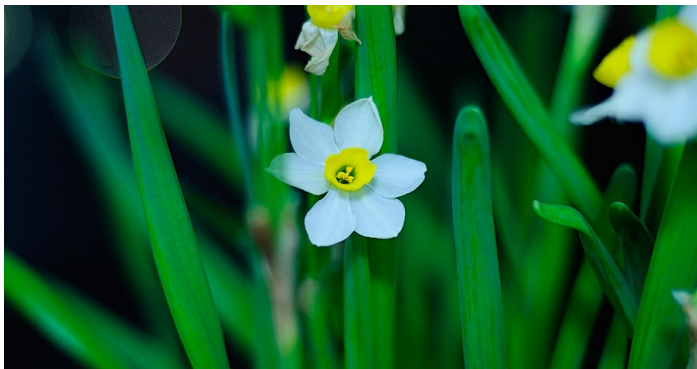
野生的竹节虾又称斑节虾、车虾，有“虾后”之誉。其体大肉实，肉质白嫩鲜美，乃海产品中的上品。舟山群岛附近海域，是野生竹节虾的主要分布地。竹节虾舟山种群与南方种群相比有独特的优势，非常适合做寿司虾等产品。



盐烤竹节虾 Cathy.Chan 摄

### 普陀水仙

普陀水仙是舟山市的市花，花开的时候芬芳浓郁，而且香气持久，它的特点就是球大、花多、香浓，拥有很强的抗寒性。普陀水仙盆栽的话比较容易，也可以用水来养，有很强的观赏性，花期一般都是在元旦到春节前后开放。



水仙花 West Zest 摄

## 购物场所

### 太平洋百货

现代化的购物百货，装修气派豪华，生活日用品牌种类齐全。是值得信赖的购物百货。



Y-3 品牌店 Angelapple 摄

地址：舟山市解放西路 106 号

电话：0580-2607662





## 普陀山南海观音文化节

普陀山南海观音文化节是以普陀山深厚的观音文化底蕴为依托的佛教旅游盛会。期间有大型法会、佛教音乐会、众信朝圣、莲花灯会、佛教文化旅游品展览会等活动，吸引着众多海内外观音弟子、佛教信徒。



pennie\_yu 摄

地点：普陀山

时间：每年 11 月

娱乐场所

## 缘来茶道馆

午后约三五好友茶馆小聚聊天，可以坐一下午。茶馆有很多品种的茶叶，很正宗，几个也不高。



Yevy Photography 摄

地址：定海区卫海路 69 号

电话：0580-2261685

## 卡纳国际

卡纳国际装潢精致豪华，音响设施、隔音效果都不差。是家庭、朋友、同事聚会的不二选择。



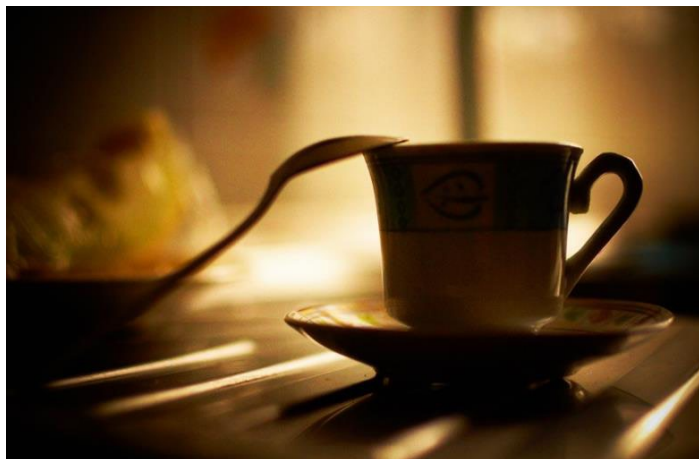
Renato Ganoza 摄

地址：普陀区东港兴普大道 338 号海中洲国际大酒店 4 楼（近朱家尖大桥）

电话：0580-6388888

## 天涯过客咖啡酒吧

一间有故事的老板开的有故事的咖啡酒吧，店内的装饰全是老板自己外面淘回来的。甜茶很大杯，升级版加了咖啡口感顺滑可口。



Coffee Moyan\_Brenn 摄

地址：嵊泗县中大街 64 号

电话：13857230934

## 岱山县文化馆

岱山县文化馆以戏剧小品、海岛渔歌、渔民画为特色，展现浓郁的海岛风情。

地址：岱山县高亭镇

## 备忘录

---



---



---



---

