

香港

Hong Kong·东方之珠



简介

香港作为仅次于纽约和伦敦的全球第三大金融中心，集合了国际化大都市应有的一切特征。高度自由的文化氛围，鳞次栉比的奢侈品牌，融汇中西的港式饮食，无论是男是女是拜金是文青，都能在香港找到属于自己的精彩世界。

信息列表

语言	粤语、英语、普通话
下辖地区	新界、香港岛、九龙半岛、
行驶方向	靠左行驶，左行右让
货币	港元（Hong Kong Dollar，缩写为 HKD）
汇率	1 元≈ 1.2666 港币
小费	大部分的旅馆和餐厅都已在账单上加上 10% 的小费
信用卡	信用卡、银联卡都可以使用
电压	220 伏交流电
插头	英式插座，携带转换器
手机卡	开通国际长途业务或者购买当地一次性手机卡
国际区号	+852
求助电话	报警、火警、急救：999 旅游发展局旅客热线：00852-25081234 消费者委员会投诉电话：00852-29292222

地理

香港北接广东省深圳市，南面是广东省珠海市万山群岛。香港与西边的澳门隔江相对，距离为 61 公里，北距广州。九龙及香港岛之间的维多利亚港，是香港最初发展的依托，至今仍是香港都市命脉所在。

气候

全年的气温较高，年平均温度为 22.8℃。夏天炎热且潮湿，温度约在 26~30℃ 之间；冬天凉爽而干燥，但很少会降至 5℃ 以下。夏秋时有台风吹袭。

▲ 贴士：一般情况下，3 级台风不要出远门，而 8 级台风时商店、银行等营业场所都要关门，这个时候最好呆在房间里。

最佳出游时间

最佳时间为每年 10-11 月。

出入境

港澳通行证

费用：100 元

时间：9:00-17:00（周一至周六），出证时间约为 10 个工作日

地点：户口所在地的出入境管理处

材料：2 张 2 寸免冠白底照，身份证、户口本复印件及原件

签证

在办理港澳通行证的时候提出申请即可。

费用：20 元

种类		
名称	特点	有效期
L 签（旅游签注）	必须随团进出	14 天 / 次
G 签（个人旅游签注）	可 1 次或 2 次入港	不超过 7 天 / 次
S 签（商务签注）	在 3 个月内多次往返	14 天 / 次
T 签（探亲签注）	1 个月 / 次、3 个月 / 次、3 个月 / 多次	

▲ 贴士：

1. 多数自由行的游客都是申请 G 签，未开放自由行城市的游客只能办理 L 签。
2. 对于已持有有效往来港澳通行证申请个人旅游签注的，须提交往来港澳通行证原件及身份证复印件，2 寸淡底色彩照 1 张。
3. 当港澳通行证有效期不足三个月（含）时，出入境管理局不予受理签注申请。

出入境管制

香港所有的出入境口岸，均设有出入境管制站。游客必须在此站办理相关手续、通过检查方可进入香港特别行政区内观光旅游。

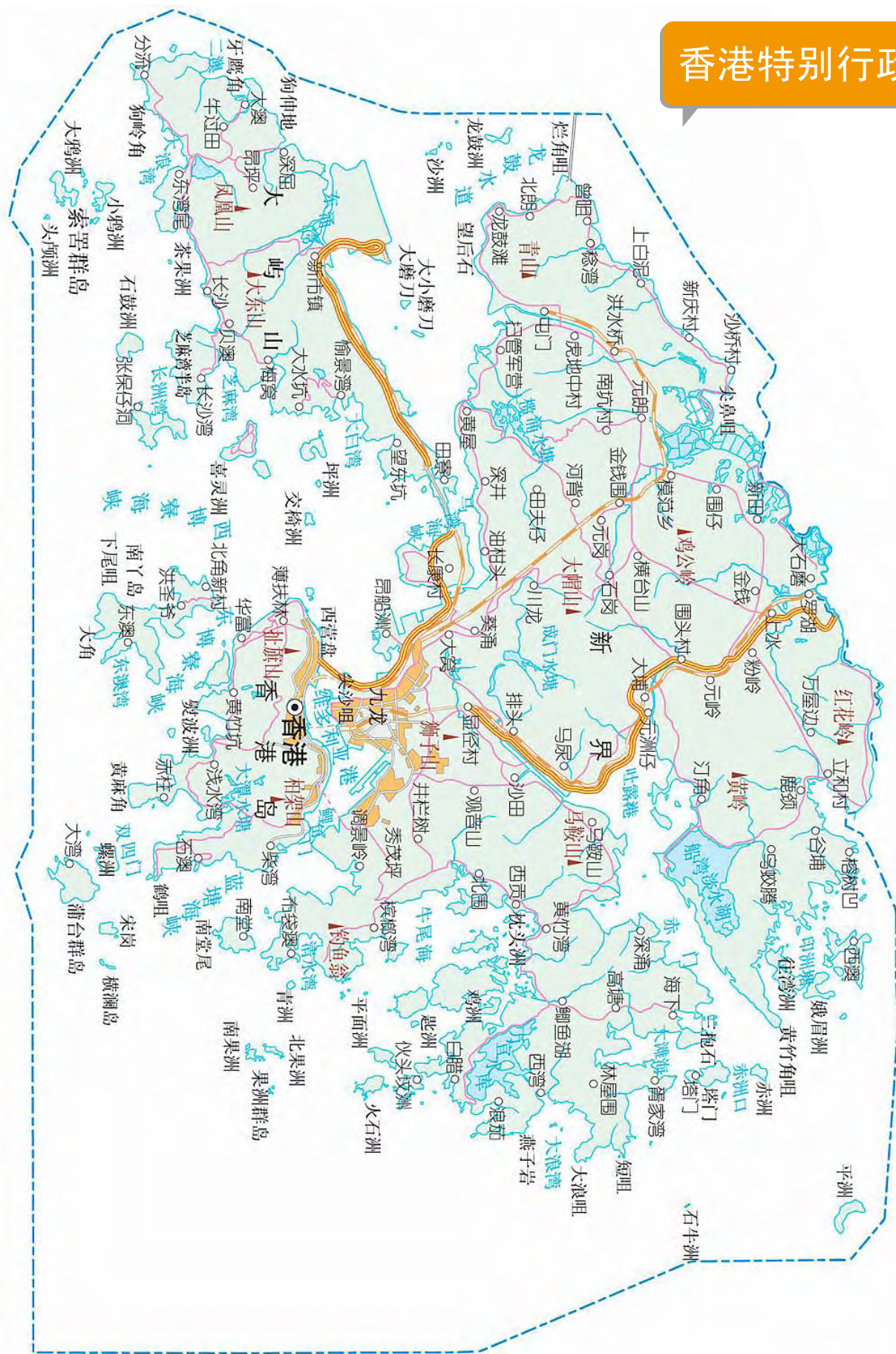
目前，香港出入境管制站（含往来香港及其他国家、往来香港及澳门）共有 11 处。其中，香港国际机场管制站、落马洲管制站（皇岗口岸）、罗湖管制站（罗湖口岸）、红磡管制站是内地游客往来香港旅游通常选择的出入境口岸。

目录

简介	1
交通	3
线路推荐	5
景点	7
住宿	11
美食	14
购物	18
娱乐	20



香港特别行政区



交通

外部交通

飞机

香港国际机场是世界十大航空港之一，因此搭乘飞机前往香港，或者从香港出发都是比较方便的。



机场快线与机场巴士路线图

一号客运大楼 (T1)：所有客机停靠闸口、接机大厅、大部分航空公司柜台；

二号客运大楼 (T2)：小部分航空公司柜台、前往饭店的巴士与内地长途巴士总站；

海天客运码头：提供过境接驳珠江三角洲多个客运港口的快船服务。

地址：翔天路1号机场行政大楼

电话：00852-21821084、22612901、21818888、1887111

网站：<http://www.hongkongairport.com>

机场快线

时间：5:50 至凌晨 01:15。

班次：12 分钟 / 班，全程 23 分钟

票价

终点站	成人票	儿童票	
		3-11 岁	3 岁以下
青衣站	60 港元	30 港元	免
九龙站	90 港元	45 港元	免
香港站	100 港元	50 港元	免

机场大巴

机场路线 (A)	通宵路线 (N)	机场穿梭路线 (S)
A11 天后地铁站 - 机场	N11 铜锣湾 (摩顿台) - 机场	S1 东涌地铁站 - 机场
A12 柴湾 (东) - 机场	N21 旺角火车站 - 机场	S52 东涌地铁站 - 机场
A21 红磡火车站 - 机场	N22 尖沙咀码头 - 机场	S55P 赤立角码头 - 机场

A22 蓝田地铁站 - 机场	N23 蓝田地铁站 - 机场	S63 东涌地铁站 - 机场
A31 荃湾 - 机场	N30 元朗 (东) - 机场	无
A35 梅窝 - 机场	N31 荃湾 (愉景新城) - 机场	无
A41 沙田 (圆洲角) - 机场	N35 梅窝 - 机场	无
A41P 马鞍山 (耀安) - 机场	无	无
A43 粉岭 (华明) - 机场	无	无

酒店巴士

机场快线及大巴可直接到达香港、九龙和新界的各大酒店。

时间：15 分钟 / 班

班次：6:00 至凌晨 01:00

火车

目前从香港岛内地共有三条直通车线，分别为北京线、上海线及广东线。

广东线

直通车由红磡火车站往返东莞 (常平)、广州东、佛山及肇庆。目前，来往红磡与广州东之间的直通车每日对开 12 班，全程约 1 小时 40 分钟，其中十班停靠东莞 (常平) 站，一班于佛山停站，以肇庆为终点，全程约 4 小时。



北京线及上海线

直通车每隔一天开出。由红磡开往北京西的直通车全程约 24 小时，开往上海全程约 20 小时。





轮船

1. 由中国客运码头入境

大陆的很多港口都开设了到港的客轮，包括九州港、中山港、顺德港、太平港、江门港、东江穗港、南沙、莲花山、福永港及蛇口港。入境轮候花费时间很短，去往其他地方的交通也很便利。

开关时间：6:00-22:00

码头地址与交通：尖沙咀广东道中港城内，距离地铁站和天星码头的巴士总站都很近，可以选择从这两处乘车去往香港的其他地方。

2. 由港澳码头入境

客轮由蛇口、九州港、中山港及南沙抵港，入境轮候时间较短。

开关时间：24 小时开放

码头地址与交通：在香港岛上环地铁站上方，可在上环港铁站换乘地铁和巴士去往香港的其他地方。

3. 香港—澳门

香港与澳门之间的船班次是固定的，全程大约历时 1 小时，24 小时全天开放，每 15 分钟一班，由于乘船的时间段和船务公司的不同，价格和时间会有所差别。

航次往来地点：香港机场海天码头；尖沙咀的中国客运码头；香港上环信德中心的港澳码头和澳门外港的客运大楼之间。

电话：喷射飞航 852-28593333；新渡轮 852-21318181

网址：<http://www.nwff.com.hk>

内部交通



港铁主要线路图

公交车

香港的巴士大多为双层巴士，是旅游观光的不错选择，没有固定收费，价格从 1.8-48 港币不等，车上不找零。

港铁 MTR

香港地铁众多，四通八达。由观塘线、荃湾线、港岛线、东涌线、将军澳线、东铁线、西铁线、马鞍山线、迪士尼线、机场快线及轻铁各线共 150 个车站组成。

时间：6:00 至凌晨 1:00

班次：2 分钟 / 班

价格：4-26 港币

电车

电车又名叮叮车，车速很慢，适合观光，由后门上车，前门下车，上车不用刷卡，下车刷卡。

时间：6:00-24:00

班次：约 1 分钟 / 班

价格：成人 2.3 港元、儿童 1.2 港元、老人 1 港元

的士

香港的士有三种颜色，红色在市港岛及九龙行驶，绿色在新界行驶，蓝色在大屿山行驶。所有的士均能到香港国际机场和迪士尼乐园。总体来说，价格不便宜，适合短途旅行。

线路推荐

三日游

D1: 抵达香港，去迪士尼乐园游玩一天。回来后坐地铁到中环，从中环去太平山顶看夜色。

D2: 早餐后，前去海洋公园，回来时坐 629 到金钟，换地铁去尖沙咀星光大道逛街，晚上再坐地铁在油麻地下，去庙街逛夜市，顺便可以去旺角，逛女人街、波鞋街、小吃街。

D3: 早晨参观黄大仙，从黄大仙回来后可以去铜锣湾逛街，返程。

四日游

D1: 到达香港，可以看看立法会、渣打花园、圣约翰大教堂，然后步行至缆车站乘缆车上山，可以看蜡像馆，可以看到跑马地全景，然后看下山顶夜景，坐缆车下山。

D2: 早起去海洋公园。晚上如果不累，可以到上环的兰桂坊感受下。

D3: 前往迪士尼乐园，晚上留在迪士尼看烟火。

D4: 早起前往大屿山，可以做昂平缆车，看天坛大佛，之后去大澳出海看海豚。结束后返程。

六日游

D1: 抵达香港，稍作休息后前往星光大道。

D2: 前往海洋公园，观赏、游乐，耗时一天，晚上回酒店休息。

D3: 坐地铁前往铜锣湾。铜锣湾的崇光百货、时代广场连卡佛、信和广场、渣甸坊等是绝佳的逛街场所。同样也可以前往跑马地赛马场、铜锣湾避风塘、维多利亚公园等休闲中心。吃铜锣湾小吃菠萝油、鸡蛋仔、砵仔糕、叮叮糖、等小食都颇为著名。夜晚前往太平山顶，看香港夜景。

D4: 前往迪斯尼乐园游玩，耗时一天。晚上回酒店休息。

D5: 前往海港城、DFS 店，下午前去紫荆广场、会展中心游玩。

D6: 早起前往浅水湾、赤柱游览，下午返程。



景点

香港岛

太平山顶

太平山是游客来香港的必经之地。山顶的观景台是鸟瞰维多利亚港和香港夜景的最佳地方。



太平山顶景色 Chopper Kuo 摄

太平山顶

门票：免费

地址：香港岛半山区中环花园道山下

电话：00852-28490819

网站：<http://www.thepeak.com.hk>

交通：可坐 15C 巴士至中环花园道山下缆车站后，坐缆车至山顶。

可在机场快线香港站公共运输交汇处乘 1 线专线小巴。

山顶缆车

门票：

1. 儿童单程 11 港元，双程 18 港元；

2. 成人单程 28 港元，双程 40 港元；

3. 老人单程 11 港元，双程 18 港元。

时间：7:00-24:00

摩天台

门票：儿童 15 港元；成人 30 港元；老人 15 港元。

时间：10:00-23:00（周一至周五）；8:00-23:00（周末及假期）

香港杜莎夫人蜡像馆

杜莎夫人蜡像馆位于太平山顶凌霄阁，自 2000 年开幕以来，蜡像馆内约有 100 多位国内外名人。

香港杜莎夫人蜡像馆 low.lighting 摄

门票：儿童 115 港元；成人 185 港元；老人 115 港元。

时间：10:00-22:00

地址：香港岛半山区中环花园道山下

电话：00852-28496966

网站：<http://www.madametussauds.com/HongKong>

香港会议展览中心

香港会议展览中心位于香港湾仔，是香港区海边最新建筑群中的代表者之一。



香港会议展览中心搭错站摄

门票：免费

时间：全天

地址：香港湾仔博览道一号

网站：<http://www.hkcec.com>

交通

1. 乘过海隧道巴士 373 线或 373A 线；

2. 373 于 6:45、7:00、7:15、7:30 从上水开出四班，在告士打道马来西亚大厦站下；

3. 373A 于 6:45、7:00、7:15、7:30、7:45、8:00、8:15 开出七班，终点站到达会展中心但假日无车。

香港海洋公园

海洋公园内除了常规的海洋馆、海涛馆、海洋剧场、百鸟居，还有水上乐园、花园剧场、金鱼馆及仿照历代文物所建的集古村等。



香港海洋公园 Mr.Meatt 摄

门票：儿童 280 港元；成人 280 港元。

时间：10:00-17:00

地址：香港岛南区香港仔海洋公园道

电话：00852-39232323

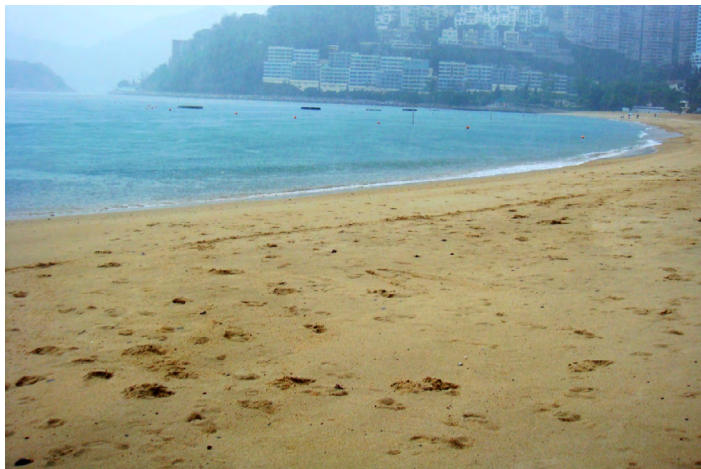
网站：<http://www.oceanpark.cn>

交通：乘香港海洋公园专车巴士 629 和 29R、72、96、592 号巴士可达



浅水湾

浅水湾是香港最具代表的海湾，号称“天下第一湾”。浅水湾水清沙细，且冬暖夏凉，是香港人历来避暑圣地。



浅水湾 jbbjoy 摄

门票：免费

时间：全天

地址：香港浅水湾海滩道

电话：00852-28122483

交通：乘 6、6A、6X、66、260 号巴士可达

九龙

星光大道 Avenue of Stars

星光大道位于香港九龙尖沙咀东部的尖沙咀海滨花园，仿效好莱坞星光大道。星光大道现在约有 100 位名人的手掌印。



星光大道 Ultima_Bruce 摄

门票：免费

时间：全天

地址：九龙油尖旺区尖沙咀海滨花园，梳士巴利花园南端

网站：<http://www.avenueofstars.com.hk>

交通：13X、203、208、215X、219X、230X、26、260X、268B、269B、28、35A、41A、5、5A、5C、8、81C、87D、110、973、A21、N21、1R

前九广铁路钟楼

钟楼于 1915 年耸立至今，是原九广铁路尖沙咀火车站一部分，经历了百年的历史，见证了香港的变化。



前九广铁路钟楼 Franky 穷开心摄

门票：免费

时间：全天

地址：九龙尖沙咀天星小轮码头

网站：<http://www.amo.gov.hk>

交通：从港铁尖沙咀站 E 出口，步行道梳士巴利道右转，取道香港基督教青年会旁的人行地下道前往香港文化中心，然后向右步行至钟楼；

从中环或港仔搭乘天星小轮前往尖沙咀，下船后到达。

啬色园黄大仙祠

黄大仙祠的香火鼎盛，每年市民都会来此上香。相传祠里供奉的黄大仙“有求必应”，同时这座祠也是香港唯一一个可以举行道教婚礼的庙宇。

门票：免费

时间：7:00-17:30

地址：香港九龙黄大仙竹园村

电话：00852-27263087

网站：<http://www.siksikyuen.org.hk>

交通：乘地铁至黄大仙站，B2 出口出，步行约 3 分钟

⚠️ 贴士：祠内不得带元宝蜡烛灯扎作、生油及动物、不得随意放生及喂养祠内的鱼龟等动物。



香港艺术馆

香港艺术馆位于香港尖沙咀海旁，馆内共有六个展览厅、演讲厅、户外雕塑院、艺术馆及艺术品展销服务。



香港艺术馆、尖沙咀钟楼小金鹿摄

门票：普通票 10 港元

团体票（20 人以上）7 港元

残疾人士及 60 岁以上票 5 港元

每周三除特别展览外免费

时间：圣诞节前夕及农历除夕 17:00 时休馆；周四、农历初一，初二、休馆

10:00-18:00（周一至周三和周五）

10:00-19:00（周六周日及节假日）

地址：九龙油尖旺区尖沙咀梳士巴利道 10 号

电话：00852-27210116

交通

1. 尖沙咀站 F 出口徒步 10 分钟；东铁线尖沙咀东 J 出口徒步 3 分钟；港铁尖东 L6 及 J 出口。

2. 乘 1、1A、2、5、5A、5C、6、6A、7、8、9、13X、26、28、35A、41A、69B、77M、81C、87D、98D、110、208、215X、219X、224X、230X、237A、242X、252B、257B 号车至尖沙咀码头站下。

香港太空馆

馆内拥有半球形的银幕，和亚洲最先进的仪器，其投放的星球影像让人有种置身其中的感觉。



香港太空馆 faungg's photo 摄

门票：普通票 10 港元 / 人

团体票（20 人以上）7 港元 / 人

残疾人士及 60 岁以上票 5 港元 / 人

时间：周二休馆

13:00-21:00（周一和周三至周五）

10:00-21:00（周六周日及节假日）

地址：九龙油尖旺区尖沙咀梳士巴利道 10 号

电话：00852-27210226

交通：港铁荃湾线尖沙咀站 E 出口，步行至梳士巴利道后右转。

香港历史博物馆

香港历史博物馆主要展览香港出土的文物、历史图片、图画等。香港历史博物馆保存了许多文化遗产，以供人们更加了解香港的历史和文化。



香港历史博物馆 瑞士大龙 摄

门票：周三免费

普通票 10 港元

团体票（20 人以上）7 港元

残疾人士及 60 岁以上票 5 港元

时间：周二休馆

10:00-18:00（周一和周三至周六）

10:00-19:00（周日及节假日）

地址：九龙尖旺区尖沙咀漆咸道南 100 号

电话：00852-27249042

网站：<http://hk.history.museum>

交通：地铁尖沙咀站 B2 出口出向东步行约 20 分钟；佐敦站 D 出口出向东步行约 20 分钟

新界

马湾公园挪亚方舟

全球唯一根据古时记载所建造的一比一还原挪亚方舟，方舟内有许多益智游戏活动。

时间：10:00-18:00（每月第一及第三个星期三休息，公众假期除外）

地址：新界马湾珀欣路 33 号

电话：00852-34118888

网站：<http://www.noahsark.com.hk>

交通：港铁香港站 E1 出口，穿过国际金融中心商场，于中环 2 号码头搭乘轮渡前往珀丽湾码头。下船后走到珀丽路后左转。



青马大桥

青马大桥是全球最长的行车铁路双用悬索式吊桥，亦是全球第六长以悬索吊桥形式建造的吊桥。



青马大桥 Simon – hibernating 摄

门票：免费

时间：10:00-17:00（周一至周五）；10:00-18:30（周末及假期）；

圣诞、元旦及农历新年不开放

地址：新界青衣岛

交通：地铁青衣站 A1 出口出转乘 308M 专线小巴在访客中心下。

香港湿地公园

公园里必看的是湿地生物和动物。



香港湿地公园 johnsonjin 摄

门票：3岁以下儿童免费；成人 30 港元；3 至 18 岁儿童票、学生票、65 岁以上老人 15 港元。

时间：10:00-17:00

地址：新界天水围湿地公园路

电话：00852-1522666

网站：<http://www.wetlandpark.com>

交通：乘 705、706、618、967、4、265B、265M 号巴士可到达。

离岛

昂坪 360

昂坪 360 实际是一条缆车，连接了大屿山东涌和昂坪。之所以成为“360”是指游客可以全方位 360 度观赏大屿山的美丽风光。



昂坪 360 Wayne Lam (Ramius) 摄

门票

1. 成人：单程 86 港元，双程 125 港元；

2. 3-11 岁儿童：单程 44 港元，双程 62 港元；

3. 老人：单程 70 港元，双程 14 港元。

时间：10:00-18:00；9:00-18:30（节假日）

地址：离岛大屿山昂坪

电话：00852-36660606

网站：<http://www.np360.com.hk>

交通：地铁由东涌港铁站 B 出口出

香港迪士尼乐园

香港迪士尼乐园的原野剧场、花木兰的梦想花园、睡公主城堡、巴斯光年星际历险、夜晚的迪士尼烟火等，都是不能错过的节目。



香港迪士尼烟火 Jason Stevens Photography 摄

门票：

一日票

3 至 11 岁儿童 285 港元，成人 399 港元、65 岁以上老年人 100 港元、

二日票

3 至 11 岁儿童 499 港元，成人 399 港元，65 岁以上老年人 170 港元。

时间：10:30-20:00

地址：离岛大屿山香港迪士尼乐园

网站：<http://www.disney.com.hk>

交通：从港铁欣澳站转乘迪士尼专列至迪士尼站下车。



南丫岛

在这里，精致的小店铺，各国的美食，美丽的风景，无一不透露一种热爱生活的态度。



南丫岛 bomb_bao 摄

门票：免费

时间：全天

地址：离岛南丫岛

交通：中环 4 号码头乘船可到达。

住宿

铜锣湾

这里是购物的天堂，也是酒吧集中地。

香港悦思客栈

离铜锣湾地铁站大概 2 分钟，出门就是发往赤柱的小巴士，大门左转再右转是 SOGO，酒店还有一个屋顶花园和配有空调的宿舍间。但是注意的是这是上下铺的旅店，性价比很高。



K_____ 摄

参考价：HK\$260 起

地址：铜锣湾轩尼诗道 472 号南业大厦 2-9 楼（登龙街与轩尼诗道交界）

铜锣湾维景酒店

地理位置没的说，离天后地铁站走路 5 分钟，离维多利亚公园也很近（早上可以穿过公园去铜锣湾），打车去中环码头或者尖沙咀也都在能承受的范围之内。总之非常方便。附近很多吃的店，各种类型。

参考价：HK\$1200 起

地址：香港岛铜锣湾铜锣湾道 148 号（近地铁天后站 B 出口）

电话：852-6001000

湾仔

香港珀丽酒店

座落于铜锣湾的中心地带，步行五分钟便到达铜锣湾地铁站，距离铜锣湾的各购物街和购物中心都仅需几分钟的步行距离。房间虽然不大，但设施非常齐全，早餐也不错。

参考价：HK\$1100 起

地址：香港湾仔铜锣湾信德街 8 号

华美粤海酒店

华美粤海酒店位于湾仔区，距离太古广场等知名购物中心只需几分钟的路程，离美食区域也非常近，港式早茶，凤爪，海鲜排挡应有尽有。酒店卫生状况很好，设施也很完善，健身中心、泳池、桑拿，还提供免费 WIFI 供旅客使用。



酒吧 nocklebeast 摄

参考价：HK\$800 起

地址：香港湾仔骆克道 57-73 号

电话：852-28611000

官网：<http://www.wharney.com>

中环

北向维港，南拥太平山，高档酒店集中。

香港文华东方酒店

这里曾经住过一众名流和各国政要，张国荣张曼玉都曾这里的下午茶常客，还有香港酒店少有的阳台，和购物商场置地大厦广场、太子大厦相连，文化扒房和英式酒吧千日里酒吧也因其低调奢华与位置隐蔽，而成为城中名流的最爱。





酒店前的纪念活动 H.L.Tam 摄

参考价：HK\$4000 起

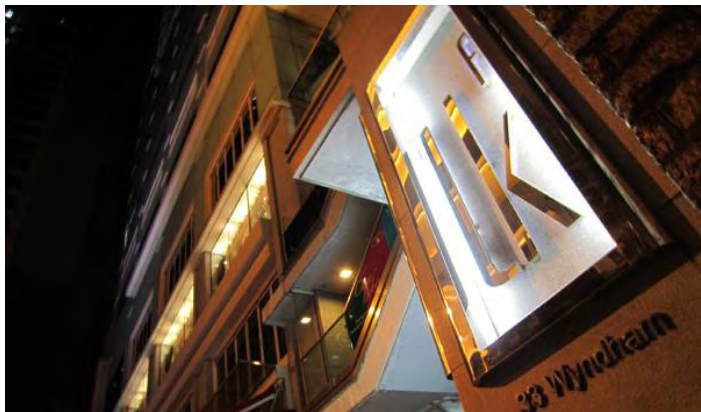
地址：香港中环干诺道中 5 号

交通：乘坐荃湾线，在中环站下车（F 口出），步行约 230 米。

电话：852-25220111

隆堡兰桂坊酒店

酒店坐落兰桂坊，非常旺的地段，每天动感纷呈。附近有很多酒吧，比较适合夜生活。房间设计时尚舒适，房间和洗手间的面积是香港酒店中难得的大，配套设施也很高档。附近景点有湾仔金紫荆广场，太平山顶。



酒店入口 smile_ripper 摄

参考价：HK\$1800 起

地址：香港中环干诺道中 5 号

交通：乘坐荃湾线，在中环站下车（D2 口出），步行至酒店约 400 米

电话：852-25220111

尖沙咀

尖沙咀是初到香港的首选住宿地。

重庆大厦

重庆大厦是当年王家卫拍摄《重庆森林》的取景地，文青聚集。重庆大厦里的家庭旅馆大约每晚只需约 HK\$200，房间较小，环境比较吵闹，但设施还比较齐全，设有空调、私人卫浴、电视、饮用水等。当地印巴人很多，女生最好结伴居住。



DavidLisa 摄

参考价：HK\$200

电话：852-21390810

地址：香港弥敦道 36-44 号重庆大厦 E 座 3 楼 E2 室

香港半岛酒店

香港最豪华的饭店也是最贵的饭店之一，一向是奢华的代名词，位于尖沙咀最繁华地段。酒店位置超好，打车坐地铁都很方便，下午茶也很棒，适合在尖沙咀度假购物的朋友。



NP1223 摄

参考价：HK\$2500 起

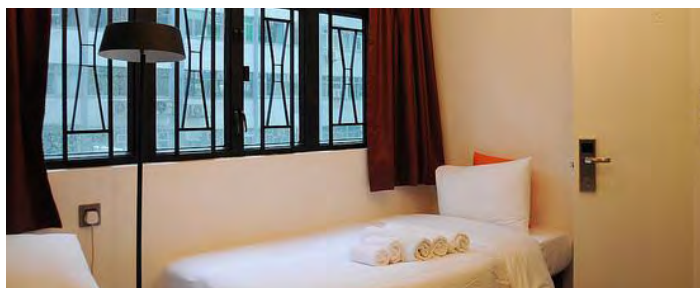
地址：香港九龙尖沙咀么地道 14-16 号半岛大厦 6 楼（电梯按 6 字）

电话：852-29202888

旺角

香港草根精神的一个缩影，这里也是香港平价酒店的集中地。

阿山龙祥旅馆



K_ ___ 摄



先施大厦里有很多家庭小宾馆，阿山龙祥便是其中不错的一家，这里的老板娘人很好，设施齐全，附近吃的逛的都有，离地铁超近。这家的好口碑也使得预订比较难，需要尽量提前哦。

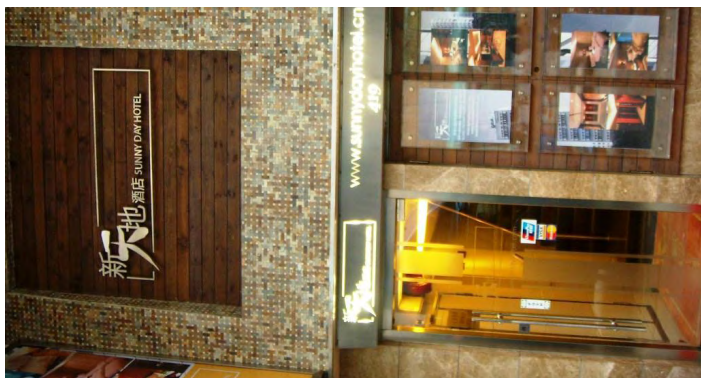
参考价：HK\$500

电话：852-27875934

地址：九龙旺角亚皆老街 83 号先施大厦 8 字楼 807、809 室

香港新天地酒店（旺角店）

酒店位置不错，距离旺角 C 出口约 3 分钟，而且离朗豪坊（大型商场）很近，门口几步就有菜场，水果摊，又便宜又实惠，缺点是楼下有个巴士站，很吵。



prestvick 摄

参考价：HK\$650 起

电话：852-37608888

地址：香港九龙旺角新填地街 419 号（近港铁旺角站 C4 出口）

油麻地

红茶馆酒店（油麻地鸭打街店）

坐落于香港九龙繁华的弥敦道旁，麻雀虽小，五脏俱全，旁边很热闹，庙街，女人街，油麻地地铁站近在咫尺，超级方便。



酒店餐厅 RURO photography 摄

参考价：HK\$550 起

电话：852-23889591

地址：九龙油麻地鸭打街 6-8 号（近油麻地 C 出口）

贴士

1. 出行前最好自行准备洗漱用具、拖鞋，香港的酒店一般不配一次性用品。
2. 在香港住宿要分清酒店和宾馆。宾馆一般在旧的大厦内，环境可能不是特别好，酒店相对来说价格偏高，但是环境较好。

美食

特色美食

咖喱鱼蛋

炒过的咖喱粉将咖喱味带出，再加调味和水慢慢勾成芡，沥干水的鱼蛋在芡汁中煮熟，味道鲜美。



咖喱鱼蛋 tanyeTT 摄

鸡蛋仔

烤好的鸡蛋仔外皮酥脆金黄，香味四溢。咬开时能看到鸡蛋仔分为两层，上层中空，下层是软绵的夹心，口感软绵。



鸡蛋仔 avlxyz 摄

西多士

在香港能够吃到两种版本的西多士。一种是用咖酱做馅，另一种则是无馅多士。



西多士 avlxyz 摄



炸两

炸两是将隔夜油条，用热辣辣的肠粉包起来，切成小块后淋上豉油，洒上葱花，香港人通常在吃粥时吃炸两。



炸两 wEnDaLicious 摄

肠粉

肠粉以“白如雪，薄如纸，油光闪亮，香滑可口”著称。肠粉为一种米制品，因为形似猪大肠又叫猪肠粉。



猪肠粉 wallyg 摄

丝袜奶茶

所谓“丝袜奶茶”，其实就是把煮好的锡兰红茶用一个尼龙网先行过滤，然后再加入奶和糖。



丝袜奶茶 SoMuchJo 摄

菠萝油

新鲜出炉的菠萝包夹上一大块冰冷的牛油，牛油在菠萝包中慢慢融化成金黄色，有股浓浓的牛油香味。



菠萝包庄 liz 摄

港式蛋挞

港式蛋挞是将饼皮盛着蛋浆一起烘焙，酥皮蛋挞的边由一层层薄酥组成，较为松脆。



蛋挞出炉 Chez C. 摄

芒果班戟

香港人将芒果、奶油、Q劲十足的西式薄相结合饼，最后以叠包裹的方式，把馅包起。冷藏后的芒果班戟口感更佳。



芒果班戟 SimonQ 錫濛謙摄



杨枝甘露

杨枝甘露是一种港式甜品，主要由西柚和芒果煮成，再配上三花淡奶和椰浆。制成杨枝甘露冷藏后食用效果更佳。



杨枝甘露 Fenf3n 摄

避风塘炒蟹

其特点就是蒜蓉的独特风味。蒜香味与辣味、豉味结合，达到一种平衡。而与鲜味十足的螃蟹一同烹制，既去掉了蟹的腥，又提出了蟹的鲜，口味极致。



炒蟹 ar Kay 摄

煲仔饭

港式煲仔饭是把淘好的米放入煲中，量好水量，加盖，把米饭煲至七成熟时加入配料，再转用慢火煲熟。。再加上有秘制的豉油皇浇于饭面，更加突出其香醇。



排骨凤爪煲仔饭 avlxyz 摄

推荐餐厅：兴记菜馆、西苑酒家

云吞面

云吞面，简言之就是云吞 + 面，云吞类似于馄饨，馅料以鲜虾、猪肉为主，讲究的是用猪骨、鲜鱼、虾籽、虾米熬成的鲜甜汤底，面底一般细面较多。



鲜虾云吞 travellingfoodies 摄

推荐餐厅：永华面家、权记云吞面

港式烧腊

烧腊是一种菜肴，它包括烧鹅、乳鸽、乳猪、叉烧以及一些卤水菜式。烧腊其实分为“烧”和“腊”两种，但是现在人们总是将“烧腊”连在一起叫。



烧鹅 avlxyz 摄

特色餐厅

翠华茶餐厅

作为香港老字号，翠华茶餐厅几乎是港式饮食文化的代表。来到香港，除了迪士尼乐园、尖沙咀购物之外，到翠华茶餐厅喝一口浓郁的奶茶，尝一口喷香的菠萝油面包，也是必不可少的行程。

推荐菜品：猪仔包、奶茶、冰火菠萝油等





Renaissancechambara 摄

价格：人均 HK\$70

地址：九龙尖沙咀加拿芬道 2 号地下

交通：尖沙咀地铁站 D2 出口下车

电话：00852-23668250

五代同糖

“五代同糖”是香港知名的自家制甜品专门店品牌，目前于香港有 14 家分店。店里的产品素来以品质取胜、采用优质的进口食材、制作一丝不苟、无论味道、卖相、卫生皆为顾客所称赞。

推荐菜品：杨枝甘露、鸡蛋仔



Fran Yu 摄

价格：人均 HK\$40

地址：尖沙咀加拿芬道 25-31 号国际商业信贷银行大厦地下 8 号铺

交通：尖沙咀地铁站 D2 出口下车步行百余米

电话：00852-27233383

网址：<http://www.friendsdessert.com/aboutus.html>

深井陈记烧鹅粉面茶餐厅

这是一家以叉烧而闻名的茶餐厅，如果你是一个肉食动物的话，就不要错过这里，店内的招牌烧鹅、豉油鸡绝对会让你食欲大增。这是一个可以让你完完全全填饱肚子的餐馆。

推荐菜品：深井烧鹅、叉烧饭

价格：人均 HK\$80

时间：7:00- 次日 0:30

地址：旺角新填地街 427-427A 号

交通：旺角地铁站 C3 出口下车向西走 200 米即是

电话：00852-23816161

何洪记

何洪记的面在香港本地人中口碑极高，这是一家米其林推荐餐厅，店内的多道餐点均是由店主祖传秘方烹饪而成，爱美食的你不要错过。



travellingfoodies 摄

推荐菜品：干炒牛河、鲜虾云吞面、牛腩面

价格：人均 HK\$70

地址：铜锣湾希慎广场轩尼诗道 500 号 12 楼 1204-1205 号铺

交通：铜锣湾地铁站 A 出口下车

电话：852-25776558

再兴烧腊饭店

再兴虽然是一个小饭馆，但是却有着最为正宗的烧腊，这里的烧腊不仅味道可口，而且价格实惠，是一家名副其实的平民饭店。

推荐菜品：叉烧、烧鸭、烧鹅

价格：人均 HK\$50

地址：湾仔轩尼诗道 265-267 号 C 座

交通：湾仔地铁站 A1 出口下车向东步行 350 米即是

电话：852-25196639

添好运点心专门店

这家点心店的店面虽小，但是来头可不小，这是一家十分知名的米其林餐厅，这里的多款点心食品都吸引着无数游客前来品尝，坐在店里品尝特色食品，你会觉得，精美的点心食品果然不负众望。

travellingfoodies 摄

推荐菜品：酥皮焗叉烧包、虾饺、香滑马拉糕、陈皮牛肉球

价格：人均 HK\$85

地址：中环香港站 12A 铺 IFC 地库 1 楼（中环地铁站 K 出口步行 300 米）



澳洲牛奶公司

想吃奶制品和甜点，那么澳洲牛奶公司绝对应该算是首选了，店里的所有食材全部都有保障，制作出来的食品味道正宗。双皮奶、西多士、各类奶茶绝对不要错过。



MaxChu 摄

推荐菜品：双皮奶、炒蛋多士、奶茶

地址：佐敦白加士街 47 号

交通：佐敦地铁站 D2 出口下车即是

陆羽茶室

陆羽茶室已有六十多年历史，却依旧保持着旧式香港茶楼的格调，室内装潢古色古香，穿着传统唐装的老侍应生及充满怀旧气息的菜，让人深深感受到在这里“饮茶”，仿佛回到香港五六十年代的茶楼。



Slurp 摄

推荐菜品：滑鸡球大包、虾饺、蛋挞

价格：人均 HK\$180

地址：中环士丹利街 24-26 号地下（中环地铁站 D2 出口下车即是）

电话：852-25235463

兰芳园茶餐厅

这是香港一间历史悠久的茶餐厅，早年以大排档形式经营。兰芳园于 1952 年由林木河创办，并首创港式饮料“鸳鸯”，首创以茶袋冲制、俗称丝袜奶茶的香港式浓滑奶茶。该店在尖沙咀、中环、上环都有分店，周日不营业。



cornfield0103 摄

推荐菜品：丝袜奶茶、鸳鸯、猪扒包

价格：人均 HK\$50

地址：中环结志街 2 号地下

交通：中环地铁站 C 出口下车向西步行约 400 米；或乘坐城巴 12m、13 路在摆花街站下车即是

购物

特色商品

化妆品

香港云集了世界上绝大部分的著名品牌，从顶级殿堂级的，到中低档超市级的，香港都有的卖，而且 99% 都有可观的差价。



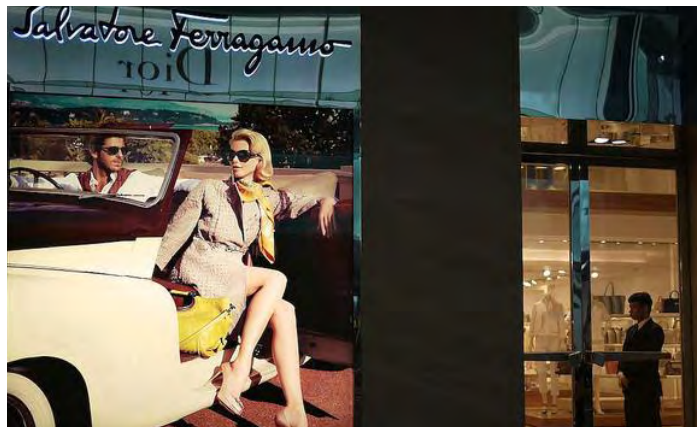
chenxz929@yahoo.cn 摄

推荐购买地点：SASA, 卓悦, 龙城大药房（尖沙咀加连威老道 28 号）



奢侈品

热衷于买名牌？那香港就是天堂。香港 ISA 经营 Armani、Burberry、Ferragamo、Hugo Boss 等国际名牌，都开设在交通最方便的地方，例如尖沙咀、铜锣湾地铁站出口旁。过季品折扣高的集中在机场快线九龙站的圆方 element，九龙塘的又一城、东涌的东荟城。



ClausNehmzow 摄

电子产品

香港手机比内地价格便宜，香港丰泽是香港规模最大的电器连锁店，除经营手机外，还有各种家用电器、数码产品等。相似的大型电器连锁店有 CMK，百老汇，苏宁镭射，价格基本为一口价。果粉请移步中环 IFC，希慎广场或者又一城的 Apple store。



苹果专卖店 joerfotos 摄

书籍

香港书店之多，且能买到很多内地买不到的书。另外还有分布在旺角西洋菜街及湾仔的一些特色二楼书店，常能买到不少冷门书，边缘文学、前卫艺术、严肃哲学等。



香港诚品书店 ray chan 摄

诚品书店：铜锣湾希慎广场 8、9、10 层
乐文书店：旺角西洋菜街 52 号 3 楼

购物场所

时代广场 Times Square

六层高大商场；高档至大众化商铺兼备，适合各阶层消费；巨型室外电视幕墙，新年前夜有倒数活动。



sabine_acoustic 摄

地址：铜锣湾罗素街；地铁铜锣湾站 A 出口

主要品牌：Lane Crawford、Zara、马莎、丰泽、百老汇、Page One

崇光百货 SOGO

开业快 30 年的老百货，店内品牌非常齐全，最给力的要数店庆活动，有别处没有的优惠幅度。



travelhaha 摄

地址：香港铜锣湾轩尼诗道 555 号

主要品牌：Agnès b、Anna Sui、Benefit、Burberry、Cath Kidston、Tiffany&Co

置地广场 The Landmark

汇聚世界顶级名牌及设计师专门店的购物中心；经常有名人出入。



R J Prescott 摄

地址：中环德辅道中 / 毕打街；地铁中环站 G 出口

主要品牌：Harvey Nicols、Louis Vuitton、Gucci、Fendi、Tiffany&Co



海港城 Harbour City

全港最大的购物商场，这里有全球第二大的LV专卖店和数十家国际品牌专卖店。海港城之大足以让游客逛满一天。服务员的服务质量很好，普通话整体水平也比较高。



海湾城平安夜 Chronicle of Random Happenings 摄

地址：尖沙咀广东道3-27号

主要品牌：Louis Vuitton、Lane Crawford、Salvatore Ferragamo、CHANEL、Prada、YSL

K11

位于尖沙咀的全球首个艺术购物商场。商场在每层放置了多件艺术品，有座椅、天花挂饰、以至外墙装饰及巨型雕塑等，大部分由本地艺术家创作，商场内也有本地艺术家的展览。



K11 美食节 ciliao 摄

地址：尖沙咀河内道18号

主要品牌：Orbis、Cour Carre、mi-tu、Mirabell

娱乐

娱乐活动

夜总会

香港的夜总会多在闹市，每晚都有大型歌舞表演，是香港人经常光顾的地方。比较有名的有中国城夜总会（摩地道67号半岛中心4楼）、大富豪夜总会（科学馆道14号新文华中心地下）。

卡拉OK、迪斯科

香港的卡拉OK里有最新的港台歌曲，喜欢唱歌的游客可以在这里happy一下，特别是下午3点到8点的“欢乐时光”（happy hour），价钱比晚上便宜。比较有名的有铜锣湾告士打道的Go Go City，湾仔港湾道的JJ's等。



Patrick Hane 摄

电影院

香港是世界第三大电影出产地，100多家电影院每天上映世界各国的新片电影，可谓是影迷们的天堂。铜锣湾的JP铜锣湾、UA时代广场戏院，九龙的海运戏院等，购物之余看场电影休息一下是个不错的选择。

赌马

香港人喜欢赌马是众所周知的，一般游人到香港玩有兴趣的话，且时间和钱包都允许，可到跑马地赛马场去亲身感受一下现场的紧张和刺激也是另一番情趣。



davelocity 摄

酒店娱乐

香港的豪华酒店均设有酒吧等娱乐场所，注重设计与装潢。还设迪斯科舞厅，内有一流的音响和DJ。营业时间一般从晚上10点到第二天凌晨3、4时。周末、休息日较拥挤，收费也略高。著名的酒店酒吧有文华东方的“船长吧”、“上海俱乐部”。



娱乐场所

香港赛马会 The Hong Kong Jockey Club

香港一家非牟利的俱乐部组织，负责提供赛马六合彩，活动、体育及博彩娱乐。致力提供世界最高水平的赛马、体育及博彩娱乐，同时维持全港最大慈善公益资助机构的地位。



antwerpenR 摄

电话：00852-2966 8111

地址：香港香港岛跑马地赛马场

黄大仙祠

黄大仙预言亦非常准确，有口皆碑。所以，若问前程，趋吉避凶，到大仙庙上头炷香，会是不错的选择。



dean.g. 摄

电话：008522-7263087

地址：香港香港九龙黄大仙竹园村

嘉禾旺角电影城

环境很好，影厅外有零食区，服务也十分贴心。无删减很重要！



Marco Sparmberg 摄

电话：00852-21861313

地址：香港九龙旺角太子道西 193 号新世纪广场 L1-3&L6

四季酒店水疗中心

非常专业的 spa 馆，所有产品都是西班牙的 nature bliss。每个房间都有私人浴室和莲篷式洒水淋浴房，需要提前预约。



馬爾地夫馬爾代夫 摄

电话：00852-31968888

地址：香港中环金融街 8 号四季酒店

C bar

位于兰桂坊最繁华闹市街的交汇点，是兰桂坊夜店的元老了。几乎夜夜爆满，很有可能会遇到明星。



Lefty | www.EXQUIS.com.hk 摄

电话：852-25303695

地址：香港中环德己立街 30-32 号加州大厦地铺 A 室

