

# 上海

消失的旧时光一九四三

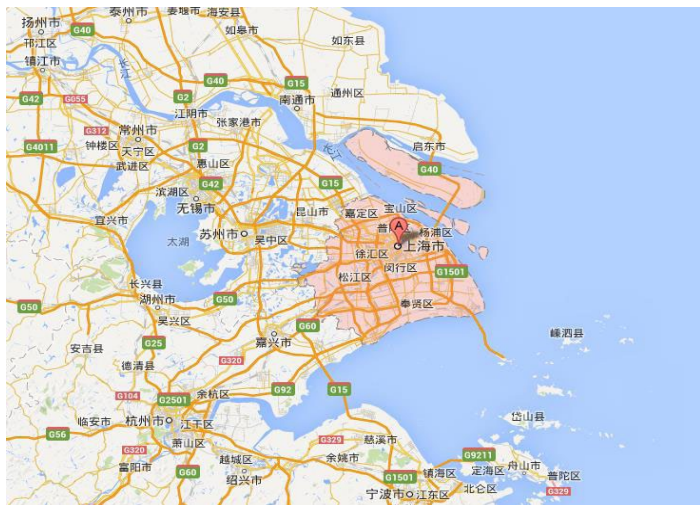


## 简介

上海于国人心中早已不再只是一个城市的名字而已，她喻义着时尚喻义着发展，也代表着典型的都市快节奏生活。与此同时上海也保留着传统的一面，老旧弄堂、经典本帮菜、老式西洋建筑。传统与现代交相辉映，上海将其表现得淋漓尽致。

## 地理

上海地处长江和黄浦江入海交汇处，北届长江、东濒东海，南临杭州湾，西接江苏和浙江，在北面的入海处有崇明岛、长兴岛、横沙岛3个岛屿。



## 气候

上海属亚热带季风性气候，春秋短、冬夏长。年平均气温如下：

月份	1	2	3	4	5	6	7	8	9	10	11	12
气温	4.2	6.9	9.4	14.9	20.6	24.4	27.9	27.1	24.4	17.6	12.2	7.3

## 最佳出游时间

出游上海春秋两季为最佳。3至5月的上海温度适中，适合郊外踏青；9至11月期间的上海秋意浓浓，不能错过品尝膏足肉美的大闸蟹。



老式弄堂中的咖啡馆 Martinliao 摄

## 备忘录

---



---



---



---



---



---



---



---



---



---



---



---



---



---



---



---



---



---



---



---



---



---

## 目录

简介 .....	1
交通 .....	3
线路推荐 .....	6
景点 .....	7
住宿 .....	11
美食 .....	13
购物 .....	16
娱乐 .....	19





上海地图



图例

- |      |      |      |
|------|------|------|
| 景区   | 高速公路 | 行政界线 |
| 景点   | 主要公路 | 桥梁   |
| 山峰   | 次要公路 | 火车站  |
| 省会   | 铁路   | 汽车站  |
| 地级市  | 湖泊河流 | 机场   |
| 县(市) | 长城古墙 | 码头   |



## 交通

### 外部交通

#### 飞机

上海目前有两个机场，浦东国际机场和虹桥国际机场，两机场间相距 40 公里。因此若遇转机且又不在同一机场的情况，则需预留足够的交通时间，一般为 2 到 3 小时。

**▲ 贴士：**浦东机场内集中了大批免税点，只对出境旅客开放，因此只有飞国际航班的时候才能看到免税店。

#### 浦东机场

绝大部分国际航班集中于此，距市中心约 30 公里。

#### 机场交通：

##### 1. 机场内穿梭巴士

浦东机场 1 号、2 号航站楼间设有专用联络道路和旅客摆渡车，免费，循环路线为：1 号航站楼国内出发 1 号门、国际出发 8 号门至 2 号航站楼国内出发 23 号门、国际出发 27 号门。间隔时间为 10 分钟一班。

时间：6:00-24:00

##### 2. 机场巴士

线路众多，具体请参阅

<http://www.shairport.com/chn200912040215131/>

##### 3. 地铁

地铁 2 号线设有“浦东国际机场站”。

电话：021-64370000

##### 4. 磁悬浮列车

磁悬浮列车线路在机场设有浦东国际机场站，与上海地铁 2 号线龙阳路站相连。单程时间约为 8 分钟。



指引牌 kisocci 摄

时间：浦东机场站头班车 7:02，末班车 21:32

票价：单程 50 元

电话：021-28907777

#### 虹桥机场

以国内航班为主，国际航线仅有飞往日韩的少数几条。绝大多数航班都在虹桥机场的 2 号航站楼办理登机手续，只有春秋航空公司及部分去日本、韩国的航班在 1 号航站楼办理。

#### 机场交通：

##### 1. 机场内穿梭巴士

机场 1、2 号航站楼之间有免费摆渡巴士，候车地点为 1 号航站楼出发层 6 号门（首末班时间 6:00、22:30），2 号航站楼到达层 1 号门（首末班时间 6:30、23:00），每 15 分钟发 1 班。

##### 2. 公交

途经虹桥机场 1 号航站楼的公交车有：925、941、938、807、806 路，其中 941 路公交车在 1 号航站楼和 2 号航站楼均设站停靠。

时间：4:30-23:00

##### 3. 地铁

乘坐地铁 2 号线可抵达虹桥 2 号航站楼，另外地铁 10 号线在 1 号和 2 号航站楼均设有站点。

##### 4. 出租车

出租车上客点位于 2 号航站楼到达层（地面）4 号门南侧。

### 火车

上海市有 4 个火车客运站，分别是上海站（即新客站）、上海南站、上海虹桥火车站和上海西站。

#### 1. 上海站

上海站为主客运站，本地人通常称之为新客站，停靠列车中包括到北京的动车组卧铺列车和到天津的直达特别快车，以及到香港的直通快车。



上海站主楼 laoluan 摄

地址：上海市秣陵路 303 号

官网：<http://www.shrail.com>

电话：021-95105123

交通：前往上海站可乘坐地铁 1、3、4 号线在“上海站”下车，其中 1 号线的站点近南广场，3、4 号线的站点近北广场；途经上海站的公交线路近百条，且有通宵运营的夜宵车通往上海各区。

#### 2. 上海南站

上海南站每天有 30 余对列车，大多为开往南方的长途列车和江浙两省的短途列车，也有开往烟台、包头、兰州等地的少量列车。

地址：徐汇区老沪闵路 289 号

电话：021-54353535、54369511





交通：地铁 1、3 号线在“上海南站”下；南广场始发公交有 973、144、867、上朱线、机场七线、上嘉线、上石线、上奉专线、31、南南线；北广场始发公交有 236、763、729、747、803、180、301 夜宵线、303 夜宵线、341 夜宵线。

### 3. 虹桥火车站

开行沪宁、沪杭、京沪、沪湖方向高速动车组列车，及往合肥、武汉、北京、福建、济南、天津、成都、重庆、长沙、温州、南昌、金华、无锡等方向动车组列车。



虹桥火车站高铁进站区 calflifer001 摄

地址：闵行区普陀路（近虹桥机场 T2 航站楼）

交通：乘坐地铁 2 号线、10 号线至虹桥火车站下车即可；或乘坐公交 173 路，虹练定班线，虹桥枢纽 1 路，虹桥枢纽 5 路，虹桥枢纽 6 路，虹桥枢纽 7 路，虹桥枢纽 8 路，闵行 23 路公交，至虹桥西交通中心站下车。

### 4. 上海西站

上海西站主要停靠始发上海、无锡、苏州、南京的沪宁城际高铁。

地址：普陀区桃浦路 1 号

交通：地铁 11 号线至上海西站下。

## 汽车

上海的长途客运汽车站有 40 多个，主要有上海长途汽车客运总站、上海长途客运南站和恒丰路客运站，以发往华东各省的班车为主。上海旅游集散中心多是发往上海周边的短途旅游班车。

#### 1. 上海长途汽车客运总站

多为城市班线，去往安徽、江苏、浙江的直达车非常多，也有开往甘肃、贵州、山东、四川的长途客车。

电话：021-66299119

地址：上海市闸北区中兴路 1666 号

网址：<http://www.zxjt.sh.cn>

售票时间：24 小时，预售 10 天票

交通：地铁 1 号线、3 号线及 4 号线，至上海火车站下车即可。

#### 2. 上海南站长途客运站

南站长途客运站多为发往安徽、江苏、浙江的城市快车，去往这三个省市的旅客可以选择从南站出发。

电话：021-54355451

地址：上海市徐汇区柳州路 36 号

售票时间：6:00-23:00，预售 7 天票

发车时刻及票价：[http://www.ctnz.net/busguide/station\\_flight.jsp](http://www.ctnz.net/busguide/station_flight.jsp)

交通：地铁 1 号线或 3 号线，至上海南站下车即可，其中 3 号线 1 号出口出站即到。

### 3. 上海旅游集散中心

除总站外，还有虹口、杨浦、黄埔、马戏城等多个集散站，统一售票时间为 6:30-19:00，预售 7 天票。

官网：<http://www.chinassbc.com>

电话：021-24095555（总站）

## 轮船

上海目前有两个国际客运码头，为上海港国际客运中心和吴淞口国际邮轮码头，在国内与大连、宁波、汉口等港口通航。

#### 1. 上海港国际客运中心码头

国际客运中心码头包括上海沿海客运码头、上海三岛（崇明、长兴、横沙）客运码头、上海三岛车客渡码头三部分，有开往定海、普陀山、南通、舟山、岱山以及长江沿岸城市等多条航线。

地址：上海市东大名路 358 号

电话：021-61819900

#### 2. 上海港吴淞客运中心码头

目前运营上海前往安徽、江苏、浙江、湖北、河南等省的 20 余条长途航线，每天发送 20 个航班，是上海水上客运门户。

地址：上海市宝山区淞浦路 114 号

电话：021-56575500、56671205

交通：有多条公交线路抵达，包括淞嘉线（吴淞码头 - 嘉定客运中心）、淞马线（吴淞码头 - 封周路）、永罗线（吴淞码头 - 罗店汽车站）、淞泾专线（吴淞码头 - 长发路）、522（吴淞码头 - 兰陵路）、968（吴淞码头 - 塘桥）。

#### 3. 船票代售处

## 公平路客运站

地址：公平路 50 号

电话：021-65418472

## 上海港国际客运中心

地址：上海市东大名路 358 号 18 楼

网址：<http://www.cruiseshanghai.com>

电话：021-61819900

## 内部交通

### 地铁

上海地铁目前已开通 12 条，线路复杂且换乘站很多，单次票按路段收费，3-7 元不等，相比之下，套票更划算。1 日票（18 元）和 3 日票（45 元），可以在 24 小时和 72 小时内无限次乘坐。

官网：<http://www.shmetro.com>

▲ 贴士：上海在早晚高峰和繁华地段堵车属正常现象，出行尽量选择地铁或避开高峰。





**上海轨道交通网络示意图**  
SHANGHAI METRO NETWORK MAP

本图仅供参考 版权所有 不得翻印



攻略由网友共同编写，欢迎投稿补充，发邮件至：[g-web-cm@tuniu.com](mailto:g-web-cm@tuniu.com)  
最终解释权归途牛旅游网所有，电话：4007-999-999  
更多途牛旅游攻略尽在：<http://www.tuniu.com/guide/>

下载途牛 APP，搞定旅游这点事儿





## 公交

上海的公共交通系统非常完善，分为常规路线（覆盖市郊）、专线线路和旅游线路，其中标号 300-399 之间的均为夜间线（晚上 23:00-凌晨 4:00 左右开行），实行单一票价 2 元，郊区线路则从 1 元至 11 元不等，按里程实行多级票价。

### ▲ 贴士：

1. 都市观光 1 号线、2 号线将上海著名景观串联起来，票价 30 元，24 小时内在各站点随意上下车游览，且无限次免费换乘。
2. 上海公交上下行路线常常不同，因此下车最好打听清楚返程的车站位置。
3. 无锡的公交卡可在上海乘坐公交和地铁；路边报亭卖的 5 块钱一份的上海公交地图很好用。

## 出租车

上海出租车起步价为 13 元（3 公里），超 3 公里后每公里计价 2.4 元，超 10 公里每公里 3.6 元。等候时间为 5 分钟算 1 公里。另加收 1 元燃油费。夜间起步费为 17 元 1 元燃油费，超过 3 公里为每公里 3.1 元，超过 10 公里为每公里 4.7 元。



南京西路附近 decade\_null 摄

叫车电话：上海强生 62580000；上海大众 96822；上海锦江 96961。（通过大众公司电话叫车，每次加收电调费 4 元。）

### ▲ 贴士：如何识别假出租车？

1. 假出租玻璃多为贴过膜的；
2. 假出租车不能刷交通卡；
3. 假出租车司机会通过客人对目的地的熟悉程度判断乘客是否是外地游客，从而想尽办法绕远获得非法利益。

## 轮渡

上海沿黄浦江有多处轮渡口，目前开行 17 条线路，轮渡接受上海公交卡，如今，轮渡已经不是最主要的交通方式，但是如果有兴趣还是可以考虑坐坐轮渡，很有上海风味。

上海如下渡口可到达崇明岛

### 1. 吴淞客运码头

地址：淞浦路 114 号

电话：56575500 56671205

航线：南门、堡镇、长兴、横沙

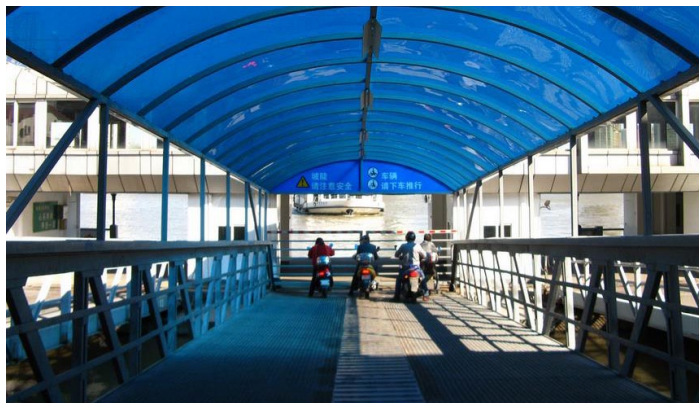
交通：849 路、728 路、522 路、淞刘线、淞嘉线、淞嘉专线、淞罗专线（至罗店）、淞安线、淞泾线。

### 2. 秦皇岛路轮渡站

地址：秦皇岛路

公交：79 路、37 路、868 路、134 路、746 路、841 路、842 路、28 路、135 路。

### 3. 董家渡轮渡站



轮渡站入口 gaobo 摄

地址：外马路 737 号

航线：塘董线（塘桥 - 董家渡，通宵航行）

交通：65 路、581、65、736、868、910、928、576、801 路。

## 自行车

游客可以选择一些景点集中、骑行条件良好的区域租自行车游览。目前一些捷安特专卖店提供租车服务，8-9 成新的 ATX 系列的山地车约 50 元/天，押金 1200 元/车。另外现在在浦东、闵行、宝山等区正在推行自行车免费租赁服务。

具体分布点可查询：

杨浦区网点分布：<http://www.ypbicycle.com/map.html>

松江区网点分布：<http://www.sjbike.com>

## 线路推荐

### 精髓一日游

一天的游玩时间建议以市中心为活动范围，品味一下繁华。

D1：上海博物馆→南京路→外滩→老城隍庙→豫园

### 文化两日游

D1：南京路→杜莎夫人蜡像馆→老城隍庙→豫园→金茂大厦→外滩

D2：田子坊→周公馆→新天地→中共一大会址

### 休闲三日游

三天的时间比较宽裕，可以不必急匆匆的赶路，放松心情来感受一下这座城市的情怀。

D1：上海博物馆→南京路步行街→外滩→老城隍庙→豫园

D2：徐家汇天主教堂→徐家汇藏书楼→七宝老街

D3：田子坊→周公馆→新天地→中共一大会址



## 景点

### 黄浦区

#### 外滩

外滩矗立着各种风格迥异的中西建筑，堪称“万国建筑博览”，它是近代上海历史的缩影。放眼望去，可以领略到黄浦江的迷人风采，欣赏陆家嘴日新月异的靓丽新姿。入夜，外滩璀璨夺目，分外迷人。



外滩夜景 chris\_yh\_gu 摄

地址：上海市黄浦区黄浦江畔

交通：42路、71路、东金线、147路、隧道9线、123路、135路、311路夜班、316路夜班、320路夜班

#### 城隍庙

上海城隍庙，在建筑风格上仍保持着明代格局，成了上海都市人心灵休憩的一方净土。在这里可以吃到各种各样地道的上海小吃，商品琳琅满目。



屋顶上的猫 Elyn Y Wang 摄

地址：上海市黄浦区

门票：10元

时间：08:30-16:00

交通：

1. 公交 11、24、33、55、64、66、220、801、802、926、934路，方川专线，隧道八线路，隧道九线路等至新北门站下；

2. 地铁 10 号线至豫园站下。

#### 豫园

豫园是明朝的一座私人花园，体现了明代江南园林建筑的艺术风格。园内有三穗堂、大假山、铁狮子、快楼、得月楼、玉玲珑、积玉水廊、听涛阁、涵碧楼、内园静观大厅、古戏台等亭台楼阁及假山、池塘等四十余处古代建筑。



MojoBaron 摄

地址：上海市黄浦区安仁街 137 号

#### 门票

旺季	成人 40 元 / 人
淡季	成人 30 元 / 人，60 岁以上老人（凭身份证）、大中小学生凭学生证半价，每位成人凭票可免费携带一名
免票	6 周岁（含 6 周岁）以下或身高 1.3 米（含 1.3 米）以下儿童入园（非团体），离休干部（荣誉证）、现役军人、军队离退休干部、残疾人凭有效证件

时间：9:00-17:00

交通：

1. 地铁 10 号线；
2. 公交 11、26、64、71、145、581、715、730、736、801、926、929、932、969、980 等路及方川线。

#### 杜莎夫人蜡像馆

上海是全球第六座杜莎夫人蜡像馆的落地地，上海杜莎夫人蜡像馆分为“在幕后”、“上海魅力”、“历史名人和国家领袖”、“电影”、“音乐”、“运动”和“速度”七个主题展区，观众除了可与中外明星蜡像亲密合影外，还可参与“明星”对歌、拍电影、打篮球等互动体验中去。



赫本蜡像 zachliang1 摄

地址：上海市黄浦区南京西路 2-68 号新世界城 10 楼

门票：成人 135 元 / 人，学生 100 元 / 人，儿童老人 80 元 / 人

时间：上午 10:00- 晚上 10:00（最后售票时间晚上 9:00）

交通：地铁 1 号、2 号、8 号线





## 上海博物馆

上海博物馆是一座大型的中国古代艺术博物馆，陈列面积 2800 平方米。馆藏珍贵文物 12 万件，其中尤以青铜器、陶瓷器、书法、绘画为特色。藏品之丰富、质量之精湛，在国内外享有盛誉。



白玉杯 snap,snap 摄

地址：上海市人民大道 201 号

门票：免费，中文讲解机，20 元 / 部 / 6 小时，需凭有效证交押金

时间：9:00-17:00，16:00 停止入场

交通：

1. 地铁 1、2、8 线人民广场站；
2. 公交 574、112、123、71、934、145、46、167、145、18 路，隧道 6 线，都市观光 1、2 线至人民广场站。

## 浦东新区

### 东方明珠塔

东方明珠塔由十一个大小不一、错落有致的球体组成，集观光餐饮、购物娱乐、浦江游览、会务会展、历史陈列、旅行代理等服务功能于一身，成为上海标志性建筑和旅游热点之一。

地址：上海市黄浦江畔

#### 门票

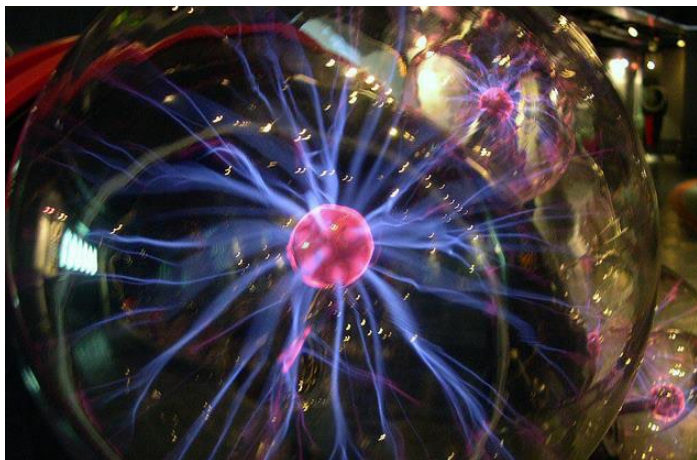
观光 + 游船套票	上球体 + 陈列馆 + 浦江游览 180 元
A 票	太空舱 + 上球体 + 下球体（含一项目）+ 陈列馆 180 元
B 票	上球体 + 下球体（含一项目）+ 陈列馆 150 元
C 票	上球体 + 陈列馆 120 元；旋转餐厅含 B 票项目，午餐 268 元，晚餐 298 元；中华号明珠号特等舱 120 元，一等舱 100 元；城市历史展示馆 35 元
优惠	现役军人凭有效证件可免费参观东方明珠上球体 + 陈列馆；70 岁以上老人凭有效证件享 6 折优惠；1.4 米以下儿童半票、1 米以下儿童免票

时间：8:00-21:30

交通：地铁 2 号线陆家嘴站下

## 上海科技馆

上海科技馆是上海市最主要的科普教育基地和重要的休闲旅游基地，展示内容由天地馆、生命馆、智慧馆、创造馆、未来馆等五个主要展馆和临时展馆组成。



离子球 hello\_jason 摄

地址：上海市浦东新区世纪大厦 2000 号

门票：

成人 60 元 / 人，学生票 30 元 / 人，1.3 以下儿童免票，影院 20/30/40 元不等

时间：周二至周日 9:00-17:15

交通：

1. 地铁 2 号线上海科技馆站下；
2. 公交 640、794、815、984、638、983、184、975 路，东周线，隧道三线、申崇二线、申崇四线至世纪大道丁香路站下。

## 上海海洋水族馆

上海海洋水族馆是目前世界上唯一一个设有中国展区，并对长江流域水生物、生态进行主题展示的水族馆。馆内有 28 个大型主题生物展示区，分亚洲、南美洲（亚马逊）、澳洲、非洲、冷水、极地、海水、大洋深处八大展区。



decade\_null 摄

地址：上海市浦东新区陆家嘴环路 138 号

门票：

成人票 160 元，儿童票 110 元

时间：

1. 平时 9:00-18:00（售票及入馆时间为 17:30 结束）；
2. 特殊日（七八月份暑假、春节、五一及十一黄金周）9:00-21:00（售票及入馆时间为 20:30 结束）。





交通：

1. 地铁二号线浦东机场方向，陆家嘴站下，从1号出口出来即可；
2. 公交81, 82, 85, 583, 774, 795, 798, 799, 870, 961, 971, 985, 992, 993, 996路等可到。

## 青浦区

### 朱家角

朱家角有“上海威尼斯”、“沪郊好莱坞”的美誉，以其便利的水路交通和得天独厚的自然环境，商贸云集，成为江南巨镇。景点包括：一桥、一街、一寺、一庙、一厅、一馆、二园、三湾、二十六弄。



放生桥 Kenny Teo (zoompict) 摄

地址：上海市青浦区中南部

门票：免费，水上游船20元/人

时间：08:30-17:00

交通：人民广场乘沪朱高速快线、朱徐线、上朱线、青岑线、青枫线、青商线、青石线、青商专线、青小专线、青蒸专线、青金专线、松朱专线、沪朱专线、沪商专线、朱家角1路、朱家角2路、朱家角3路到朱家角汽车站下

### 东方绿舟

东方绿舟是一座主题公园，集拓展培训、青少年社会实践、团队活动及休闲旅游为一体。景点包括：智慧大道、仿真航空母舰、地球村、求知岛等。



老潜艇 Duyi\_Han 摄

地址：青浦区沪清平公路6888号

门票：

1. 成人50元，6-18岁学生45元，6岁以下或1.3以下儿童免票；
2. 套票150元/人，学生120元/人，儿童100元/人

时间：8:30-17:00

交通：旅游4号线；黄浦体育场旅游专线、沪朱线、沪商线；杨浦体育场旅游专线；虹口体育场旅游专线、沪青线可到达。

## 上海大观园

上海大观园是根据中国清代名著《红楼梦》的描写设计而成的大型仿古园。总体布局以大观楼为主体，由“省亲别墅”石碑坊、石灯笼、沁芳湖、体仁沐德、曲径通幽、宫门、“太虚幻境”浮雕照壁、木牌坊等形成全园中轴线。



上海大观园 chOo 摄

地址：上海市青浦区青商公路701号

门票：60元，民俗村和大观园联票70元；1.2米以下儿童6折，70岁以上老人凭证对折，团体20人以上9.5折。

时间：4月至10月8:00-17:00；11月至3月8:00-16:30。

交通：金陵西路淡水路或上海体育场乘上海市区至大观园的往返旅游直达专线

## 卢湾区

### 田子坊

田子坊得名于画家黄永玉，是上海的艺术街区。田子坊魅力在于上海里弄民居味道与创意工作室、画廊、咖啡馆、各国特色料理店和谐相处，穿梭其中总有意想不到的精妙。



田子坊蛋先生 graytigerat 摄

地址：上海市黄浦区建国中路115弄1\_4号

门票：无

交通：17、43、96、146、218、786、806、931、955、984、985、隧道1线、机场3线、南佘专线、徐川专线、轨道交通9号线





## 新天地

新天地是在上海独特的石库门建筑旧区基础上改造成的集餐饮、商业、娱乐、文化的休闲步行街。建筑风格是上个世纪二三十年代的上海老面貌，步入其中则非常现代和时尚，有一种时光穿梭的错觉，这就是品味独特的海派文化。



ThalesEGO 摄

地址：上海卢湾区太仓路

交通：

1. 地铁 1 号线、10 号线；
2. 公交 146、932、781、911、926、42 路、隧道 8 线、大桥 1 线。

## 闵行区

### 锦江乐园

锦江乐园是上海第一家现代化游乐园，共有游乐项目 40 项目，适合不同年龄层次的游客。上海锦江乐园将娱乐情趣、艺术造型和自然风光奇妙地融于一体，主要有云霄飞车、急流涌进、探空飞梭、峡谷漂流欢乐世界等游乐项目。



AJU\_photography 摄

地址：上海市虹梅路 201 号

#### 门票

票类	全票	备注
六项联票	100/ 张	合作项目（上海大转盘、4D 影院、火山影院）除外
二项门票	60 元 / 张	
观光券	10 元 / 张	70 岁以上老人及身高 1.3 米以下的儿童

时间：08:45-17:00，暑期营业时间为 08:45-22:00

交通：

1. 地铁一号线至锦江乐园站下；
2. 公交 50、218、703、704、712、122、755、725、735、131、152、747、764、803 路、枫梅线、沪金线、沪莘线、徐闵线、沪卫线、松龙线、梅周线、沪石线、东坪专线沪松线、卫梅线、南梅线、松梅线、石梅线，天梅线等至锦江乐园站下。

### 七宝古镇

七宝古镇因“七宝教寺”得名，以七宝老街为中心拥有钟楼广场、浦溪广场、古戏院等群众文化场所。老街分南北两大街，南大街以特色小吃为主，北大街以旅游工艺品、古玩、字画为主。



Tinsing 摄

地址：上海市西南近郊

门票：免费，景区内景点联票 30 元 / 人，单景点 5-10 元不等。

交通：公交 87、91、92、92B、513、748、803、937、莘北专线、旅游 1 号线；地铁 9 号线。

## 松江区

### 欢乐谷

上海欢乐谷是一座“动感、时尚、欢乐、梦幻”的大型主题公园，由阳光港、欢乐时光、飓风湾、金矿镇、蚂蚁王国、上海滩、香格里拉七大主题区组成，共有娱乐及观赏项目百余项、顶级游乐设备 12 座。



“上海滩”主题区 Lucia wang 摄



地址：上海市佘山旅游度假区

门票：200 元 / 人

时间：9:00-17:00

交通：公交松江 19 路、松重线至佘山欢乐谷站下；地铁 9 号线至洞泾站下。园区内部提供电瓶车、老爷车和游船等代步工具，费用另算。

### 车墩影视乐园

上海影视乐园为中国十大影视基地之一，富有旧上海的市井风情，不少电影即取景于此。影视乐园已建成全布景式的“南方街道”和实景式场地景“30 年代南京路”、“上海里弄民居”等。



上海车墩影视基地 stevengxb 摄

地址：上海市松江区车墩镇北松公路 4915 号

票价：成人 80 元 / 人，大学生 50 元 / 人，中小學生 40 元 / 人

时间：8:30 至 16:30（15:30 结束售票）

交通：松江 6 路、61 路、松江 103 路、莲石专线、莲金专线、莲枫专线、上石线、梓枫专线等至车墩站下。

### 备忘录

---



---



---



---



---



---



---



---



---



---

## 住宿

### 星级酒店

#### 朱家角新江南大酒店

上海新江南大酒店集餐饮、娱乐、宴会、客房、商务接待于一身，现代化设施与古镇美丽的自然风光相结合，带来现代都市水乡的完美体验。

地址：上海市青浦区朱家角祥凝浜路 16 弄 28 号

电话：021-59230088

#### 恒享宾馆

恒享宾馆位于水清路港澳购物中心内，周围有餐饮街、网吧、ktv、大润发超市等和七宝老街、热带风暴、闵行体育公园、七星滑雪场等景点。

地址：上海市闵行区水清路 1460 弄

电话：021-61519878

#### 上海博地精品酒店

酒店外观时尚，客房布置精心，是法兰西风格和婉约风范的融合。酒店有定点往返于新国际博览中心与酒店之间的免费服务班车。

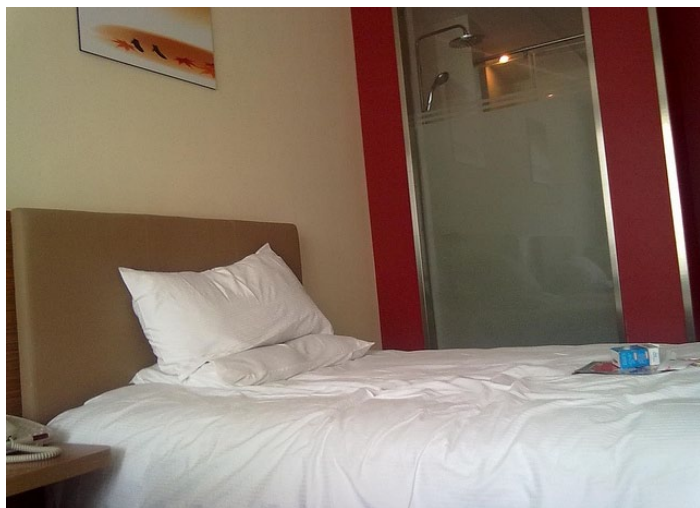
地址：上海市浦东新区龙阳路 1245 号

电话：021-61633333

### 便捷酒店

#### 汉庭酒店

酒店靠近外滩，周围有人民广场、城隍庙、虹口足球场、五角场等知名景点及商圈。



标间 大地之恋摄

地址：上海市虹口区天水路 90 号

设施：宽带上网、空调、24 小时热水

电话：021-63561116





### 百时快捷酒店

酒店周围交通十分便捷，购物、商务活动繁华。百时快捷酒店拥有为旅行、商务人士量身打造的单人房、双人房和高低铺。

地址：上海市黄浦区云南南路 293 号

设施：宽带上网、接待外宾、行李寄存、中式餐厅

电话：021-63556101

### 如家快捷酒店

位于沪松公路主干道上，可便捷直通各高速路口。距地铁 9 号线洞泾站 3 公里，距中国最大的欢乐谷只需 3 公里车程。距辰山植物园、佘山国家森林公园仅 5 公里车程。

地址：上海松江欢乐谷洞泾贸易城

电话：021-67623388

## 客栈名宿

### 朱家角米璞客栈

米璞客栈由原相邻两处民居改建而成，独门独户，黛黑砖瓦，蟹壳黄外墙。客栈比较有特色的是樟木大床，拼接了其他树种的老木头，满屋飘着木香。窝在临河的露台上，能看到古镇里的小船来来往往。

地址：上海市青浦区朱家角西湖街 25 号

设施：无线网络、停车场、暖气、空调、24 小时热水、免费国内长途电话

电话：18602185410

### 我的驿家·私家客栈

客栈位于闵行区闵行公园的西侧，以中式的建筑为特色，装修简约时尚，舒适温馨。有客房 39 间，有阳光标准间、豪华标准间、阳光大床房、阳光单人间和豪华套房等多种房型供客人选择，另外有屋顶露台、小荷塘、户外书法和棋茶。



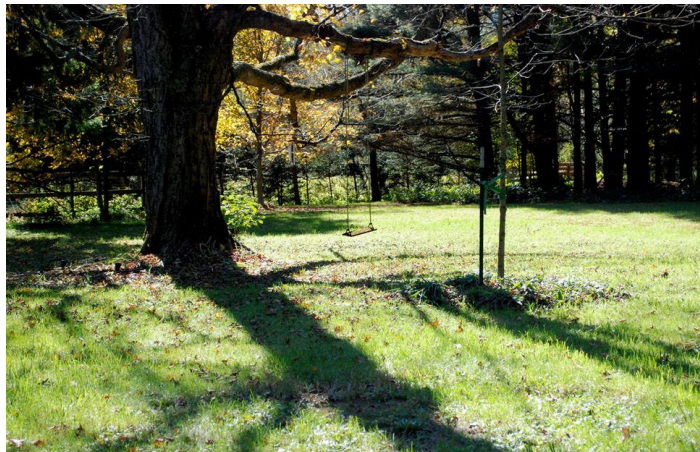
Matt @ PEK 摄

地址：闵行区沪闵路 255 号（闵行公园旁）

电话：021-33581188

### 佘山桃花源客栈

这家特色客栈就位于佘山脚下，正对西佘山教堂和天文台。客栈装修的田园味十足，步行可到月湖雕塑公园和佘山国家森林公园，离辰山植物园和欢乐谷约五分钟的车程，拥有舒适的大床外，所有的房间包含双人的早餐。



ankakay 摄

地址：佘山国家旅游度假区桃源路 54 号

设施：空调、24 小时热水、叫醒服务、行李寄存、洗衣服务、无线网络

电话：18121101005

## 备忘录





## 美食

### 特色美食

#### 生煎

上海生煎包可以说是土生土长的上海点心，据说已有上百年的历史。生煎皮酥、汁浓、肉香、精巧。由于上海人习惯称“包子”为“馒头”，因此上海生煎包一般被称为生煎馒头。



kanegen 摄

#### 油墩子

油墩子是上海的街头小吃，但是现在非常罕见了，可以去上海的一些古镇寻找。将调稀了的面糊倒入椭圆形的铁勺中，加些葱花和萝卜丝，再盖上一层面糊，最后放入油锅中煎炸而成。



油墩子 prfstrkr 摄

#### 排骨年糕

排骨年糕，是上海一种经济实惠、独具风味的小吃，已有 50 多年历史。大排佐以小而薄的年糕，经油氽、烧煮而成，既有排骨的浓香，又有年糕的软糯酥脆。



排骨年糕 pandazhang 摄

#### 草头圈子

草头圈子实际上是两道菜，生煨草头和红烧圈子。猪大肠不能烧得太熟也不能太生，太熟没有嚼劲，太生咬不动。做这道菜一定要买生的猪大肠，如果觉得市场上草头太老，也可以选择其他的绿叶菜如豆苗、生菜、鸡毛菜等替代。



muzikbug 摄

#### 南翔小笼包

南翔小笼包为上海郊区南翔镇的传统名点，其形态小巧，皮薄呈半透明状，以特制的小竹笼蒸熟，故称“小笼包”。到城隍庙可以一品上海的特色南翔小笼，或者到嘉定区南翔镇去吃一吃更地道的南翔小笼包



南翔小笼包 Cylee 摄





## 包脚布

包脚布其实就是鸡蛋饼夹油条，但是和现在大街小巷都能看到的东北杂粮饼不同，包脚布一般有黑色的老油条和普通油条两种可选，再加甜蜜酱或辣椒酱、适量的榨菜、香菜，包起来像旧时的铅笔盒一样，是上海街头的经典小吃。



evicixixi 摄

## 高桥松饼

高桥松饼，上海高桥镇四大名点（松饼，松糕、薄脆、一捏酥）之一。如今的高桥松饼，除了豆沙馅外还有白果、枣泥和鲜肉馅，但最受欢迎的仍是豆沙松饼。正宗的高桥松饼皮薄馅足、层多松脆、吃口香糯。



枣泥松饼 duliyun 摄

## 八宝辣酱

八宝辣酱是上海著名特色菜，它是由“炒辣酱”改良而来的。40年代九江路上的同馐馆厨师们参照上海本地菜“全家福”的烹制法，用虾仁、鸡肉、鸭肫、猪腿肉、肚子、开洋、香菇、笋片等八样主要原料炒制，故称它为“八宝辣酱”。



Augapfel 摄

## 鸽蛋圆子

鸽蛋圆子是沪菜菜谱之一，以鸽蛋为制作主料，烹饪技巧以煮菜为主，口味偏甜。鸽蛋圆子是豫园“桂花厅点心店”经营的特色点心，特色为糯米滑润，冷而不硬，糯而不粘，香甜清凉。

## 本帮熏鱼

熏鱼在江浙沪一带都很流行，这道菜在上海多为冷菜，选用的都是青鱼的背脊部分，鱼块皆以秘方腌制三小时以上，鱼肉酥软，十几种原料汇出的腌料回味无穷。



熏鱼 avlyyz 摄

## 推荐餐厅

### 小杨生煎

沪上经典的小食店。开业年头不长，名气却很大，尤其是南京东路店、万达店和吴江路店，生意非常火爆。生煎和牛肉粉丝汤是每次的标准件，一个皮薄、肉鲜、汤多，一个鲜美浓郁，叫人欲罢不能。地址：浦东新区永泰路 1138 弄三林城市广场第一食品商店 1 楼





### 上海老饭店

本帮菜里的老字号。菜烧得浓油赤酱、咸甜适中，都是很传统的味道。特色菜有八宝鸭、油爆虾等。



八宝鸭 avlxyz 摄

地址：上海市黄浦区福佑路 242 号（近城隍庙旧校场路）

电话：021-63552275

### 沈大成

上海的老字号，价格公道，以条头糕、双酿团、青团等糕团和点心最为有名。

地址：广西北路 200 号

电话：021-63506088

### 南翔馒头店

正宗本地特色，蟹粉小笼、鲜肉小笼都是必点。人是超级多，外卖的队伍永远都是很长很长很长……



alberth2 摄

地址：黄浦区豫园路 85 号（近九曲桥）

电话：021-63265265, 63558507

### 老正兴菜馆

颇具古风的一家店，提供地道正宗的本帮菜，油爆虾、草头圈子都是经典，价格不便宜。



livepine 摄

地址：上海黄浦区福州路 556 号近浙江中路东南角

电话：4007339993

### 老克勒上海菜

老克勒主营本帮菜，讲求的是浓油赤酱的上海味道，比较正宗，同时也有融入本地特色的改良版川菜，让大众都能接受。环境装饰的古色古香，颇有些怀旧味道，朋友聚会不妨来试试。

地址：上海黄浦区南京东路 299 号宏伊国际广场 3 楼（近河南中路）

电话：021-61353877

### 成隆行蟹王府

吃蟹的好去处，菜色也是以蟹为主，还有评弹演奏助兴，环境一流。



上海毛蟹 Kentaro IEMOTO@Tokyo 摄

地址：上海黄浦区九江路 216 号近河南中路江西中路间

电话：021-63212010





## 老城隍庙小吃

在老城隍庙内，汇集了众多的上海地方小吃，绿波廊的特色点心，松月楼的素菜包，桂花厅的鸽蛋圆子，松云楼的八宝饭，还有南翔小笼和酒酿圆子等。



枸杞酒酿圆子 Singzy 摄

地址：上海市黄浦区文昌路10号

## 云南路小吃街

云南路小吃街是上海尚存的特色老街之一，紧邻大世界，有各种老店，出名的如鲜得来（他家的味道比不过河南路近南京路的一家店，但是如今早拆了）、小金陵、五芳斋等。



五芳斋价目表 saytchy 摄

地址：上海市黄浦区云南南路

## 购物

### 特色商品

#### 南汇水蜜桃

南汇水蜜桃的品种除了有玉露水蜜桃、陈圃蟠桃外，还有早熟的“早生”、“雨化露”和中熟的“白凤”、“凤露”以及晚熟的“白花”等，皮薄、汁多、香浓、味甜。每年6、7月份是桃子成熟的时候，可以直接到南汇桃园采摘购买。



水蜜桃 Yugan Dali 摄

#### 面塑

上海面塑已有百余年历史。开创者当推被人称为“面人赵”的上海著名面塑艺术家赵阔明。他的创作题材广泛，内容以传统戏剧和神话传说为主。面塑体积小，携带方便，又经久不霉不裂，不变形褪色。



阿戈卫 AGUI 摄

#### 上海绢花

上海绢花也称“京花儿”，是我国具有悠久历史和浓厚装饰色彩的手工艺品。制作绢花的主要原料是真丝织物，也有少量的棉织品、染料、铁丝、淀粉等。曹家渡花鸟市场二楼、七浦路、城隍庙内和七宝老街等都有销售。





### 嘉定黄草编

嘉定黄草编是我国传统工艺品之一，其织品种类达20个大类上千个品种。嘉定区的徐行乡是驰名世界的黄草之乡，这里出产的黄草具有光滑、柔软、坚韧等特点，用黄草编织的草制品既美观大方，又轻巧适用，是上海的传统特产。



wangdejun 摄

### 崇明甜包瓜

崇明甜包瓜，亦称酱包瓜，俗称包瓜，是崇明的特产之一。由于它色香味俱佳，被清朝皇宫列为贡瓜，1984年被评为华东地区特色酱菜，并获得国家商业部优质产品称号，是我国出口贸易中的传统商品。

### 叶榭软糕

叶榭软糕是上海的著名小吃，有方糕、素糕、桂花白糖糕3个品种，松软香甜，久置不坏。



SeetYing 摄

### 枫泾丁蹄

上海市郊金山县出产的枫泾丁蹄已有一百多年历史。它采用黑皮纯种“枫泾猪”的蹄子精制而成。这种黑皮猪骨细皮薄，肥瘦适中。丁蹄煮熟后，外形完整无缺，色泽红亮，肉嫩质细。有真空包装，方便携带。

### 金山农民画

上海金山的民间传统艺术，发源于七十年代，包括灶头画、剪纸漆绘、民间玩具、泥塑和石刻等。以浪漫主义的想象力，大胆地进行艺术夸张，构思新颖，色彩明快，造型稚拙，具有江南水乡的独特风韵。

### 购物场所

#### 浦东日上免税店

浦东机场的日上是周所周知的便宜，有些价格会比香港更低。化妆品牌子很多，限量供应的香烟也十分抢手。现在入关、出关都可以买，方便很多。



Tezzca 摄

地址：浦东新区浦东国际机场1号/2号航站楼（近机场中路）

#### 港汇恒隆广场

黄金地段徐家汇商圈的高档商场，各大标杆品牌齐聚，国际一线品牌众多。五、六楼分布有餐厅和电影院。



圣诞夜 Lawrence Wang 王治钧 摄

地址：徐汇区虹桥路1号（华山路口）

时间：10:00-22:00 连续营业





## 大悦城

定位相对年轻，时尚品牌集结，汇聚购物餐饮娱乐，常常举办活动，人气很旺。

地址：闸北区西藏北路 166 号（近曲阜路）

电话：021-36338833、36337676

时间：10:00-22:00

交通：46、916、新川专线、518、108、802、18、952、隧道三线西藏北路海宁路下；地铁 8 号线曲阜路下。

## 宜家家居

有的吃有的逛，家具样板设计很有参考价值。



Silly Dennis 摄

地址：上海市徐汇区漕溪路 126 号

## 巴黎春天百货

巴黎春天淮海店共有 7 个经营楼面，以经营中高档男女服饰、内衣、鞋包、化妆品、珠宝等商品为主，融汇了如 DIOR、HR、ESTEELAUDER、SHESEIDO、MARC JACOBS、PORTS 等众多的国内外知名品牌。



通往地铁站的入口 michaelvito 摄

地址：淮海中路 939

电话：021-64338756

时间：10:00-22:00

交通：工具 24、26、41、42、94、104、128、146、911、920、926、945、955、地铁 1 号线陕西南路站。

## 淮海路 796（796 基地）

瑞士著名的奢侈品集团历峰集团经营，以国际一线高档奢侈品为主，“高大上”集中地。

地址：上海市卢湾区淮海中路，靠近瑞金二路

## 南京路步行街

上海南京路东起外滩、西迄延安西路，全长 5.5 公里，以西藏中路为界，分为东西两段。南京路是世界上最著名、最繁华的商业街之一，也是上海开埠后最早建立的一条商业街，被誉为“中华商业第一街”。



onion83 摄

地址：黄浦区西起西藏中路，东至河南中路

## 淮海路

淮海路位于上海市中心，是上海最繁华的商业街之一。现代化建筑林立，时尚名品荟萃。温馨典雅的购物环境、众多餐饮娱乐名店以及优越的酒店服务为淮海中路商圈增色不少。

地址：上海市徐汇区

## 备忘录

---



---



---



---



---



---



---



---



---



---

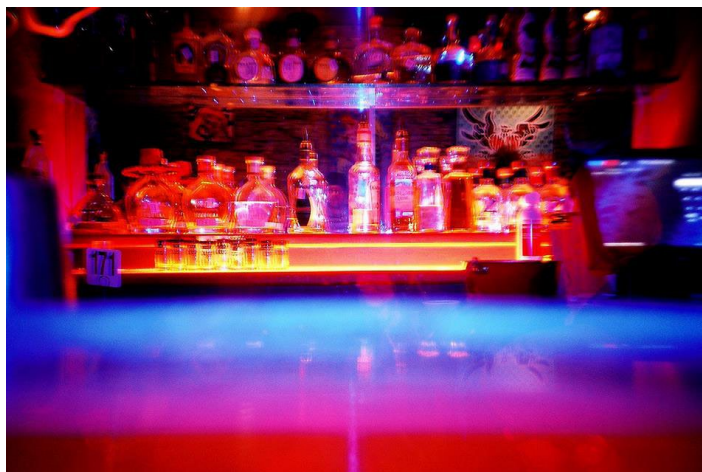


## 娱乐

### 娱乐活动

#### 酒吧街

上海校园酒吧、音乐酒吧、商业酒吧林林总总，规模不等、风格迥异的酒吧遍及上海的每个角落。著名的酒吧街有衡山路、茂名南路、巨鹿路、铜仁路。



Lomo-Cam 摄

#### 品茶

有别于传统茶馆，上海的茶馆一般总是装修的较为现代而温馨，更符合年轻人的口味。环境与容器都下了一番功夫，蜡烛音乐秋千椅，雅致有趣。上海茶文化基于江南茶文化，在融合了西洋特色后形成了今天繁荣的局面。

#### 喝咖啡

形形色色富有情调的咖啡馆在上海的小路上随处可见，喝咖啡是当地人十分喜爱的消遣。一般的咖啡馆都会搭配有甜点出售，有的还会提供烘焙课程。



xiux5 摄

#### 听评弹

苏州评弹在上海流传广泛，有百余年的历史。即便现在流行娱乐场所林立，上海仍保留着不少评弹书场，带着最浓厚的老上海味道。

#### 剧场表演

上海剧场表演很多，有歌剧、话剧、戏曲、音乐会，以及大大小小的明星演唱会。此外，上海有多家设施豪华的高档影院，每周二全上海电影院全天半价，周六周日上午半价。

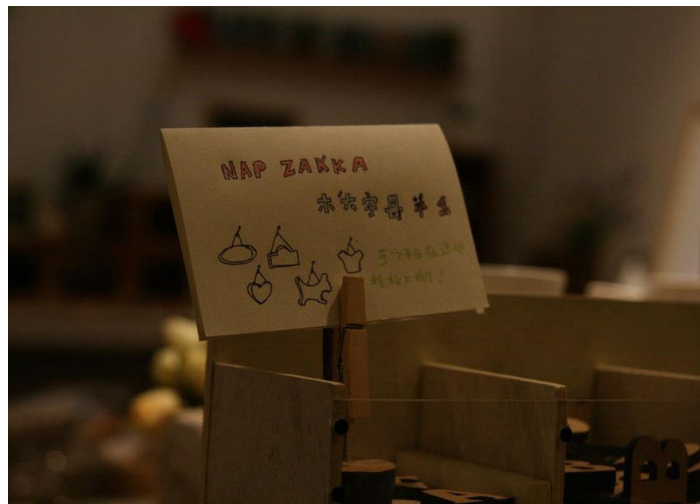


dalbera 摄

### 娱乐场所

#### 静安别墅

建于 1926 年的静安别墅弄堂里共有 200 幢红砖房子，是上海规模最大的新式里弄，汇聚了很多时髦有趣的小铺。文艺青年圈中声名显赫的 NapCafe 在 58 号，依旧不时举办些手工饼干、冲煮咖啡、塔罗占卜的讲座。37 号的 Plum 是台湾人开的小画廊，经常策划些有趣的展览。



Nap Café bfishadow 摄

地址：南京西路 1025 弄





## 上海大剧院

人民广场周边的文化景点之一，是沪上欣赏艺术表演的专业场馆。

地址：上海市黄浦区人民大道 300 号

电话：021-63728701



儿童剧《狮子王》公演 Eugene Regis 摄

## 东方艺术中心

浦东顶级的剧院，舞台设计别出心裁。



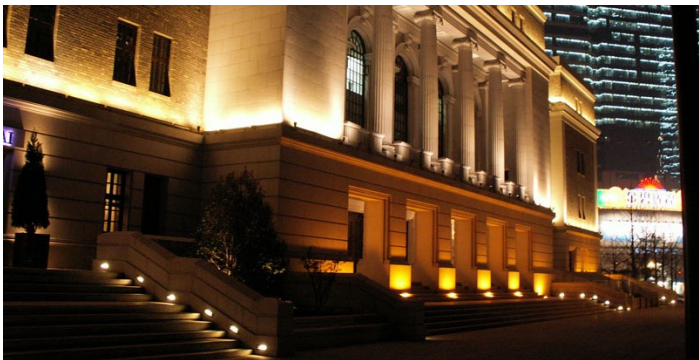
东方艺术中心 Augapfel 摄

地址：上海市浦东新区丁香路 425 号

电话：021-38424800

## 上海音乐厅

上世纪 30 年代建造，是上海最早的音乐厅。内部装修富丽堂皇，是国外演出团队首选剧场，座位角度设计十分用心。



上海音乐厅 YaPEX 摄

地址：上海市黄浦区金陵中路 88 号

电话：021-63868920

## 老电影咖啡吧

多伦路上非常有名的老字号咖啡馆，坐落在一座小洋房内。店里的背投式电视不间断地播放着黑白片，从无声时代到三四十年代国内外的经典影片，当日的电影安排在门口的小黑板就能看到。咖啡小贵，店里不许拍照。



Gary Soup 摄

地址：上海市虹口区多伦路 123 号

电话：021-56964763

## 宋芳茶馆

宋芳是个法国人，她因为热爱茶道而漂洋过海来到中国，给自己起了个中国名字，开了这家茶馆。这里卖着法国茶但却有着中式的气氛，东京之春、珍宝茶，搭配店里自制的点心，轻松惬意。



xiux5 摄

地址：徐汇区永嘉路 227 号甲（近陕西南路）

电话：021-64338283

交通：96 路永嘉路陕西南路站

## 衡山路

衡山路的概念包括衡山路、乌鲁木齐路及东平路一带，是上海最大的酒吧街。临近外国领馆区域，异国情调浓郁。曾为法租界的贝当路上酒吧聚集，是上海最负盛名的娱乐区域。



万圣节的衡山路 FALH / Linh 摄

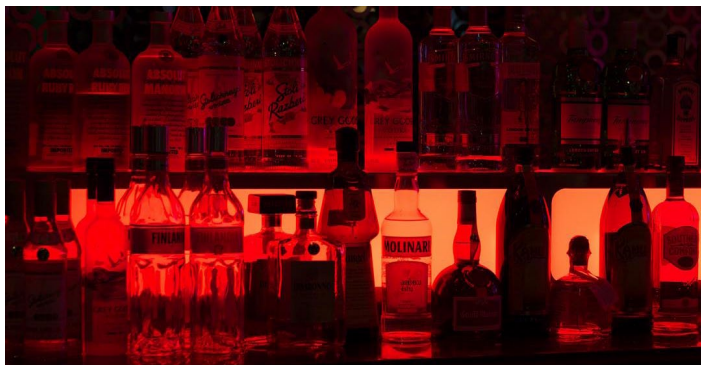
地址：上海徐汇区（南接商业中心徐家汇，北邻时尚购物街淮海路）





### 硬石酒吧

前卫的布置、前卫的音乐、前卫的话题。这里没有流行音乐，只有从头到尾的摇滚音乐。每逢周末有表演，因为临近高校所以常有外国留学生出没。



jotamjr 摄

地址：政通路 315 号

### CJW 爵士酒吧

CJW 上海新天地店从国内外聘请了专业爵士演奏家，演绎 Jazz、Soul、Blues、R&B、Funk 等多种音乐风格，现场气氛随性且热烈。



现场乐队 南宫博士 摄

地址：上海市卢湾区兴业路 123 弄上海新天地 2 号楼 4 单元

表演时间：周日到周四 20:45-00:20；周五到周六 20:45-01:15

### M1NT

酒吧和餐厅的合体，在高楼上，晚上看夜景很好。



Marc van der Chijs 摄

地址：黄浦区福州路 318 号高腾大厦 24 楼（近山东中路）

电话：021-63912811

### Malone's

上海有名的美式酒吧，提供汉堡包、各种饮料和各种体育活动。在酒吧开设的所有活动中，飞镖联盟比赛是最有人气，也是最出名的。总之，这是一家非常男性化的酒吧，主要客人是海外人士。



Mustafa Khayat 摄

地址：静安区铜仁路 255 号

电话：021-62472400

### 备忘录

---



---



---



---



---



---



---



---



---



---



---



---



---



---



---



---



---



---



---



---



---



---

